

الرّسالة العلميّة

العلاقة بين إتقان القواعد ومهارة قراءة النصّ العربيّة لدي طلاب فصل
ابتداء الثالث بمعهد رياضة العلوم الإسلاميّ باتانج هاري لامبونج الشرقية
للعام الدراسي ٢٠١٩/٢٠٢٠ م



إعداد الطالب : أحمد شهران

رقم التسجيل : ١٥٠١٠٢٠٠٦٢

قسم تعليم اللغة العربيّة

كلية التربية وعلوم التدريس

جامعة ميترو الإسلاميّة الحكوميّة بلامبونج

٢٠٢٠ م / ١٤٤١ هـ

العلاقة بين إتقان القواعد ومهارة قراءة النصّ العربيّ لدي طلاب فصل
ابتداء الثالث بمعهد رياضة العلوم الإسلاميّ بباتنج هارى لامبونج الشرقية
للعام الدراسي ٢٠١٩/٢٠٢٠ م

الرّسالة العلميّة

مقدّمة لتكملة شرط من الشروط على الدرجة الأولى
جامعة ميترو الإسلاميّة الحكوميّة بلامبونج

إعداد الطالب : أحمد شهران

رقم التسجيل : ١٥٠١٠٢٠٠٦٢

المشرف الأول : ج. سوترجو، الماجستير

المشرف الثاني : نور خالص، الماجستير

قسم تعليم اللغة العربيّة

كليّة التربية وعلوم التدريس

جامعة ميترو الإسلاميّة الحكوميّة بلامبونج

٢٠٢٠ م / ١٤٤١ هـ

شعار

مَنْ تَبَحَّرَ فِي عِلْمٍ اهْتَدَى بِهِ إِلَى سَائِرِ الْعُلُومِ

“Barang siapa menguasai satu disiplin ilmu,
maka ia akan mendapat petunjuk untuk mencapai ilmu-ilmu yang
lain”.

(قول إمام كسائي)

إهداء

أهدي الباحث هذه الرسالة العلميّة إلى:

- ١- المعلّمين الأوّلين وهما أبي وأمّي المحبوبين اللذين عرفت في نفسيهما السّاحة الطيبة والمحبة الكثيرة لا تنتهي وإخواني وأخواتي الذين دعوا لنجاحي.
 - ٢- سماحة الأستاذ ج. سوترجو ، الماجستير وهو المشرف الأول وسماحة الأستاذ نور خالص، الماجستير وهو المشرف الثاني.
 - ٣- أساتذتي الذين يقومون في الجامعة الإسلاميّة الحكوميّة بميترو وخاصة في كلية التربية في قسم تعليم اللغة العربيّة والذين علّموا إليّ علوماً كثيرة.
 - ٤- وأساتذتي في المعهد الإسلامي رياضات العلوم الذين قد علّموا إليّ.
- فقد قدموا للباحث كلّ العون وتشجيع طوال فترة إعداد هذه الرّسالة العلميّة فلم يخلوا بعلمهم ولم يضيّقوا صدرهم يوماً عن مساعدة الباحث وتوجيههم، فلهم مني الشكر الخالص، ومنّ الله العظيم الثواب والجزاء.

كلمة الشكر والتقدير

الحمد لله الفتح الجواد المعين على التفقه في الدين وأفضل الصلاة والتسليم على النبي المصطفى الكريم خاتم الأنبياء والمرسلين سيدنا محمد صاحب المقام المحمود وعلى آله وأزواجه وذريته وأهل بيته وأصحابه أجمعين أما بعد:

وقد منَّ الله على بالانتهاء من إعداد هذه الرسالة العلمية تحت الموضوع العلاقة بين إتقان القواعد ومهارة قراءة النص العربية لدى طلاب فصل ابتداء الثالث بمعهد رياضة العلوم الإسلامي بباتانج هاري لامبونج الشرقية للعام الدراسي ٢٠٢٠/٢٠١٩م. وأن أتقدم بالشكر والتقدير والعرفان إلى الذين كانوا لهم فضل في إنجاز هذه الرسالة العلمية إلى خير الوجود ولم ييخل أحدهم بشئ طلبت، ولم يكن يحدوهم إلا العمل الجاد المخلص . ومنهم :

١- فضيلة السيدة الدكتورة ابييجر، الماجستير رئيسة الجامعة الإسلامية الحكومية بميترو

٢- فضيلة السيد ج. سوترجو، الماجستير وهو المشرف الأول في كتابة هذه الرسالة العلمية والتي أفاد الباحث علمياً وعملياً ووجه خطواته في كل مراحل إعداد الرسالة العلمية منذ بداية فكرة البحث حتى الانتهاء منه، فلها منَّ الله خير الجزاء.

٣- فضيلة السيد نور خالص، الماجستير وهو المشرف الثاني في كتابة هذه الرسالة العلمية، فحقاً يعجز لساني عن شكره وتقديره فقد قدم للباحث كل العون وتشجيع طوال فترة إعداد هذه الرسالة العلمية فلم

يبخل بعلمه ولم يضيق صدره يوماً عن مساعدة الباحث وتوجيهه فله
مني الشكر الخالص ومنّ الله العظيم الثواب والجزاء.
٤- كما يقدم الباحث بكل الشكر والتقدير إلى المعلمين في قسم تعليم
اللغة العربية في كلية التربية بالجامعة الإسلامية الحكومية بمترو. فلهم
من الباحث كل الشكر والتقدير على ما قدموا من العلوم والمعارف
والتشجيع، وجزاهم الله عنى خير الجزاء .
٥- أبي وأمي وجميع أهلي الذين لا ينفكون بدعائهم على الباحث.
٦- أصحابي الذين ينصرون الباحث في انتهاء هذه الرسالة العلمية.
شعر الباحث أنّ كتابة هذه الرسالة العلمية كثيرة من الأخطاء، ولذا
يرجو الباحث الاقتراحات والنقدات المبنية لإصلاح هذه الكتابة. وعسى أن
تنفع هذه الكتابة للباحث والقارئ المحبوبين.

بتانغهارى، ١٩ يناير ٢٠٢٠

الباحث



أحمد شهران

رقم التسجيل : ١٥٠١٠٢٠٠٦٢

تقرير المشرفين

موضوع البحث : العلاقة بين إتقان القواعد ومهارة قراءة النصّ العربية لدي طلاب فصل ابتداء الثالث بمعهد رياضة العلوم الإسلامي بياتانج هاري لامبونج الشرقية للعام الدراسي ٢٠١٩/٢٠٢٠م.

اسم : أحمد شهران
رقم التسجيل : ١٥٠١٠٢٠٠٦٢
كلية : التربية
قسم : تعليم اللغة العربيّة

الموافقة

وافق المشرفان على تقديم هذه الرسالة العلميّة إلى لجنة المناقشة بالجامعة الإسلاميّة الحكوميّة بمترو.

ميٲرو، ديسمبر ٢٠١٩

المشرف الثاني

نور خالص، الماجستير

رقم القيد: ١٩٧٨٠٧١٤٢٠١١٠١١٠٠٥

المشرف الأول

ج، سوترجو، الماجستير

رقم القيد:

١٩٧٦٠٦٠٨٢٠٠٣١٢١٠٠٢

رئيس قسم تعليم اللغة العربية

ج، سوترجو، الماجستير

رقم القيد: ١٩٧٦٠٦٠٨٢٠٠٣١٢١٠٠٢

ز

ز

وزارة الشؤون الدينية الإندونيسية

الجامعة الإسلامية الحكومية بمترو

العنوان: الشارع كسي حجار ديونتورو ١٥ | برينج موليا مدينة مترو، الهاتف: (٠٧٢٥) ٥٤١٥٠



الاعتماد من طرف لجنة العلمية

رقم: B-0291/11-281/D/PP-00-g/01/2020

تمت المناقشة على الرسالة العلمية بالموضوع: العلاقة بين إتقان القواعد ومهارة قراءة النص العربية لدى طلاب فصل ابتداء الثالث بمعهد رياضة العلوم الإسلامي باتانج هاري لامبونج الشرقية للعام الدراسي ٢٠١٩/٢٠٢٠م، التي كتبها الطالب: أحمد شهران، رقم التسجيل: ١٥٠١٠٢٠٠٦٢، كلية التربية وعلوم التدريس، قسم تعليم اللغة العربية. اليوم: الثلاثاء في التاريخ ٢١ يناير

.٢٠٢٠

لجنة المناقشة:



- رئيس اللجنة : ج. سوترجو، الماجستير
- الباحث الأول : والفجر، الماجستير
- الباحث الثاني : نور خالص، الماجستير
- السكرتير : خير الهدى، الماجستير

كلية التربية وعلوم التدريس



الحاجة أعلى، الماجستير

١٩٦٩١٠٠٨٢٠٠٠٠٣٢٠٠٥

ح

ح

إقرار الطالب

الموقع أدناه :

اسم : أحمد شهران

رقم التسجيل : ١٥٠١٠٢٠٠٦٢

كلية : التربية

قسم : تعليم اللغة العربية

يشهد على أن هذه الرسالة العلمية كلها أصلية من إبداع فكرة الباحث إلا في الأقسام المعينة التي كتبها في الأسس النظرية.

بتانغهارى، ٨ مايو ٢٠١٩

الباحث



رقم التسجيل : ١٥٠١٠٢٠٠٦٢

ط

ط

العلاقة بين إتقان القواعد ومهارة قراءة النص العربية لدى طلاب فصل ابتداء الثالث بمعهد رياضة العلوم الإسلامى بباتانج هارى لامبونج الشرقية للعام الدراسى

٢٠٢٠/٢٠١٩م

الملخص

احمد شهران

رقم التسجيل : ١٥٠١٠٢٠٠٦٢

إن مهارة القراءة هي إحدى المهارات اللغوية التي ينقط الأحرف والألفاظ بعقل القارئ ويفهم النص المكتوب. والقراءة هي عملية مهمة لنيل العلوم لأنها نستطيع أن ننال العلوم من الكتب والمجلات والمقالات. وخاصة في معهد الإسلامى النص العربية التي كانت منهج التعلم الأول. لأن أكثر الكتب المكتوبة بحروف اللغة العربية بلا شكل. وعلم القواعد هو أحد آلات لاستطاع قراءة النص العربية.

بناء على الشرح المذكور أدى الباحث البحث لمعرفة العلاقة بين إتقان القواعد ومهارة قراءة النص العربية. وفي هذا البحث ثبت الباحث سؤال البحث "هل وجود العلاقة بين إتقان القواعد ومهارة قراءة النص العربية لدى طلاب فصل ابتداء الثالث بمعهد رياضة العلوم الإسلامى بباتانج هارى لامبونج الشرقية للعام الدراسى ٢٠٢٠/٢٠١٩م"؟ أما تصميم هذا البحث فهو البحث الكمي يوصف بالعلاقى لمعرفة درجة الارتباط بين المتغيرين. ولتناول البيانات المحتاجة استخدم الباحث طريقة الاختبار والوثيقة والملاحظة. وأسلوب تحليلها المستخدم هذا البحث برموز نقابي *Product Moment*.

أما حاصل البحث فهو وجود العلاقة بين إتقان القواعد ومهارة قراءة النص العربية لدى طلاب فصل ابتداء الثالث بمعهد رياضة العلوم الإسلامى بباتانج هارى لامبونج الشرقية للعام الدراسى ٢٠٢٠/٢٠١٩م. لأن I_{xy} الجدولية عند عدد العينة هي ٥٤، في مستوى المعنوية ٥٪ تقع في قيمة ٢٦٦،٠ وفي مستوى المعنوية ١٪ تقع في قيمة ٣٤٥،٠ وقيمة I_{xy} المحسوبة أكبر من قيمة I_{xy} الجدولية، سواء كانت في مستوى المعنوية ٥٪، أم

وفي مستوى المعنوية ١٪، ($266,0 < 0,879 < 345,0$) وتقع قيمة I_{XY} هي ٠,٨٧٩ في قيمة ٠,٨٠ - ١,٠٠٠ ولذلك أن ذلك وجود العلاقة أشد العالية. بناء على ذلك، كانت الفرضية التي قدمها الباحث "وجود العلاقة بين إتقان القواعد ومهارة قراءة النص العربية لدي الطلاب بالمعهد الإسلامي رياضة العلوم بباتانج هارى لامبونج الشرقية للعام الدراسي ٢٠١٩/٢٠٢٠م" مقبولة.

**HUBUNGAN ANTARA KEMAMPUAN QOWAID DENGAN
KETERAMPILAN MEMBACA TEKS BAHASA ARAB SANTRI KELAS
IBTIDA TSALIS PONDOK PESANTREN RIYADLATUL ULUM
BATANGHARI LAMPUNG TIMUR TAHUN AJARAN 2019/2020**

ABSTRAK

Oleh

Ahmad Sahroni

NPM : 1501020062

Bahwasannya kemampuan membaca adalah salah satu keterampilan bahasa dengan mengucapkan huruf-huruf dan atau lafadz oleh akal pembaca dan memahami teks bacaan. Dan membaca itu adalah proses yang sangat penting untuk memperoleh berbagai ilmu dengan cara membaca buku-buku, majalah, dan artikel. Dan khususnya membaca teks bahasa Arab di pondok pesantren menjadi sumber pembelajaran utama. Karena kebanyakan kitab yang ditulis dengan bahasa Arab tanpa adanya harakat dan tanda baca. Dan ilmu gramatika (*qowaid*) adalah salah satu alat untuk bisa membaca kitab tersebut.

Berdasarkan gambaran diatas, peneliti melakukan penelitian untuk mengetahui hubungan antara kemampuan *qowaid* dengan kemahiran membaca teks bahasa Arab. Dalam penelitian ini, peneliti menetapkan pertanyaan penelitian yaitu” Apakah ada hubungan antara kemampuan *qowaid* dengan kemahiran membaca teks bahasa Arab santri kelas Ibtida’ Tsalits Pondok Pesantren Riyadlatul Ulum Batanghari Lampung Timur Tahun Ajaran 2019/2020. Adapun desain penelitian ini menggunakan penelitian kuantitatif yang bersifat korelasi yaitu untuk mengetahui derajat hubungat antara dua variabel atau lebih. Adapun alat pengumpul data dalam penelitian ini yaitu dengan menggunakan observasi, tes, dan dokumentasi. Teknik analisis data yang digunakan dalam penelitian ini yaitu dengan rumus *product moment*.

Hasil penelitian menunjukkan adanya hubungan antara kemampuan *qowaid* dengan kemahiran membaca teks bahasa Arab. Hal itu karena nilai r hitung berada pada nilai 0,876 dan ketika dibandingkan dengan r tabel pada jumlah $n= 54$, diketahui bahwa nilai r hitung pada derajat signifikasi 5% adalah 0,266, dan pada derajat signifikasi 1% adalah 0,345. Dan r hitung lebih besar dari r tabel pada derajat signifikasi 5% atau 1% yaitu ($0,266 < 0,876 > 0,345$). Dan nilai r_{xy} sebesar 0,876 tersebut berada pada rentang antara 0,80-1,00 yang mempunyai tingkat hubungan yang sangat tinggi. Berdasarkan hasil perhitungan tersebut maka hipotesis penelitian yang peneliti ajukan yaitu: “Ada hubungan antara kemampuan *qowaid* dengan kemahiran membaca teks bahasa Arab santri kelas Ibtida’ Tsalits Pondok Pesantren Riyadlatul Ulum Batanghari Lampung Timur Tahun Ajaran 2019/2020” diterima.

محتويات البحث

أ	صفحة الغلاف
ب	صفحة الموضوع
ج	شعار
د	إهداء
هـ	كلمة الشكر والتقدير
ز	تقرير المشرفين
ح	الاعتماد من طرف لجنة المناقشة
ط	إقرار الطالب
ي	ملخص البحث باللغة العربية
ل	ملخص البحث باللغة الإندونيسية
م	محتويات البحث
ص	قائمة الجداول
ق	قائمة الصور
ر	قائمة الملاحق
١	الفصل الأول: مقدمة
١	أ- الدوافع إلى البحث
٣	ب- تحقيق البحث

ج- تحديد البحث..... ٣

د- سؤال البحث..... ٤

هـ- غرض البحث و منافعه..... ٤

الفصل الثاني: الإطار النظري ٥

أ- الوصف النظري..... ٥

١. مهارة قراءة..... ٥

(أ) مفهوم القراءة..... ٥

(ب) أهداف تعليم القراءة..... ٦

(ج) تقسيمات القراءة..... ٨

(د) مؤشرات القراءة..... ٩

٢. إتقان القواعد..... ٩

(أ) مفهوم إتقان قواعد..... ٩

(ب) أنواع القواعد..... ١٠

(١) النحو..... ١٠

أ- مفهوم النحو..... ١٠

ب- الموضوع في علم النحو..... ١١

ج- فائدة علم النحو..... ١١

(٢) الصرف..... ١٢

أ- مفهوم الصرف..... ١٢

ب- الموضوع في علم الصرف..... ١٢

ج- فائدة علم الصرف.....	١٣
ج) مهمة تعليم القواعد.....	١٣
د) مؤشرات إتقان علم القواعد.....	١٤
ب- الدراسات السابقة.....	١٤
ج- فرض البحث.....	١٥
الفصل الثالث: منهج البحث.....	١٦
أ- تصميم البحث.....	١٦
ب- مجتمع البحث وعينته وأسلوب اختيارها.....	١٧
ج. التعريف الاجرئي للمتغير.....	١٨
د. أدوات جمع البيانات.....	١٩
هـ. صحّة الادوات وثقتها.....	٢٤
و. أسلوب تحليل البيانات.....	٢٦
ز. مراحل تنفيذ البحث.....	٢٧
الفصل الرابع : غرض بيانات البحث وتحليلها ومناقشتها.....	٣٢
أ- لمحة عامة عن ميدان البحث.....	٣٢
ب- غرض بيانات البحث.....	٣٨
ج- تحليل البيانات ومناقشتها.....	٤٥
الفصل الخامس : الخلاصة والاقتراحات.....	٥٢
أ- الخلاصة.....	٥٢
ب- الاقتراحات.....	٥٣

المراجع العربية
المراجع الأجنبية
الملاحق
السيرة الذاتية للباحث

الفصل الأول

مقدمة

أ- الدوافع إلى البحث

إن تعلم اللغة العربية يحتوي على عناصر اللغة والمهارات اللغوية. أمّا عناصر اللغة فهي تشمل على الأصوات والمفردات والقواعد. والمهارات اللغوية تشمل على مهارة الاستماع ومهارة الكلام ومهارة القراءة ومهارة الكتابة. وكل عنصر اللغة والمهارة اللغوية عملية مهمة في تعلم اللغة العربية.

ومهارة القراءة هي المهارة اللغوية التي ينقط الأحرف والألفاظ بعقل القارئ لفهم النص المكتوب. والقراءة هي عملية مهمة لنيل العلوم لأنها نستطيع أن ننال العلوم من الكتب والمجلات والمقالات.

وكانت قراءة النصّ العربي في المعهد الإسلامي رياضة العلوم بترجمة اللغة العربية إلى اللغة الجווوية بمراعاة القواعد النحوية والصرفية، وربما يشرح المدرس المعاني المضمومة في كتب التراث باللغة الإندونيسية، لكن تلك الأهداف المذكورة ليس أمراً سهلاً لعدة أسباب، منها: أن أكثر الكتب المقرّوة ليست لها حركات وفواصل وعلامات الترقيم، بل يوجد بعض الكتب التي لا يوجد فيها الفقرة حتى لا يستطيع الطلاب قراءتها فضلاً والطالب بطيء الفهم في القواعد العربية.

وأهداف القراءة في المعهد الإسلامي رياضة العلوم أن يستطيع قراءة الكتب المقرّوة التي يتعلم في المعهد. لأن الكتب عند المعهد لها مكانة رئيسة لأن أكثر الكتب الدراسية المستخدم والمناهج الدراسية على كتب التراث أي كتاب الأصفر، التي ألفها العلماء المتقدمون في مختلف فروع العلوم من الفقه والتفسير والحديث

والأخلاق والنحو والصرف وغير ذلك. مثل كتاب الجروميّة والعمرطي وألفية في النحو، وكتاب الكيلاني ونظم المقصود في الصرف، وكتاب سفينة النجاة وفتح القريب وفتح المعين في الفقه وغير ذلك في الكتب الأخرى.

استنادا إلى نتيجة البحث القبلي فإن تعليم القراءة الذي يقوم به المدرس هناك المشاكل التي يواجهها الطلاب مما يلي: (١) ضعف الطلاب في القواعد العربية (٢) أكثر الكتب المقرّوة ليست لها حركات

الجدول الأول

البيانات عن مهارة قراءة النص العربية في البحث القبلي لدى بعض الطلاب
بمعهد رياضة العلوم الإسلامي بباتانج هاري لامبونج الشرقية للعام الدراسي

٢٠٢٠/٢٠١٩م

الرقم	القيمة	الطلاب	النسبة المئوية	المعيار
١	١٠٠-٨٥	١٠	٪١٩	المرتفع
٢	٨٤-٧٠	١٧	٪٣١	المتوسط
٣	٦٩-٠	٢٧	٪٥٠	المنخفض
الجملة		٥٤	٪١٠٠	

المصدر: المقابلة مع الأستاذ بمعهد رياضة العلوم الإسلامي

المرتفع : قدرة طلاب على قراءة النص العربية صحيحا وقدرة الطلاب على فهم القراءة وقدرة الطلاب على ترجمة النص العربية وقدرة الطلاب على فهم علامة الترقيم.

المتوسط : قدرة طلاب على قراءة النص العربية حسنا وقدرة الطلاب على فهم القراءة وقدرة الطلاب على تفهيم علامة الترقيم

المنخفض : قدرة طلاب على قراءة النص العربية ناقصا وقدرة الطلاب على فهم القراءة.

بناء على البيانات السابقة، يعرف أن مهارة قراءة النص العربية لدى الطلاب بمعهد رياضة العلوم الإسلامى بباتانج هارى لامبونج الشرقية للعام الدراسى ٢٠٢٠/٢٠١٩ م منخفضة، ومعيار إكمال الحد الأدنى في مهارة قراءة النص العربية هو ٧٠.

بناء على وصف هذه المشاكل، يريد الباحث أن يقدم البحث بالموضوع: العلاقة بين قدرة القواعد ومهارة قراءة النص العربية لدى طلاب فصل ابتداء الثالث بمعهد رياضة العلوم الإسلامى بباتانج هارى لامبونج الشرقية للعام الدراسى ٢٠٢٠/٢٠١٩ م

ب- تحقيق المشكلة

بناء على دوافع البحث السابقة، استطاع الباحث أن يوضح تحقيق المشكلة

في هذا البحث بما يلي:

- (١) لم يقدر بعض الطلاب في مهارة قراءة النصّ العربية
- (٢) نقصان المراقبة المباشرة على الطلاب في قراءة النصّ العربية

ج- تحديد المشكلة

بناء على تحقيق المشكلة السابق، استطاع الباحث أن يوضح تحديد المشكلة

في هذا البحث على ما يلي: لم يقدر بعض الطلاب في مهارة قراءة النصّ العربية

د- سؤال البحث

وسؤال هذا البحث هو: "هل وجدت العلاقة بين قدرة إتقان القواعد ومهارة قراءة النصّ العربيّ لدي طلاب فصل ابتداء الثالث بمعهد رياضة العلوم الإسلاميّ بيئاتنج هاري لامبونج الشرقية للعام الدراسي ٢٠٢٠/٢٠١٩م؟

ه- غرض البحث ومنافعه

١- غرض البحث

وغرض هذا البحث هي معرفة العلاقة بين قدرة إتقان القواعد ومهارة قراءة النصّ العربيّ لدي طلاب فصل ابتداء الثالث بمعهد رياضة العلوم الإسلاميّ بيئاتنج هاري لامبونج الشرقية للعام الدراسي ٢٠٢٠/٢٠١٩م.

٢- منافع البحث

أما المنافع المرجوة من هذا البحث فهي لتبرع الفكر:

- ١) للباحث والقارئ في معرفة العلاقة بين قدرة القواعد ومهارة قراءة النصّ العربيّ.
- ٢) لمدير معهد رياضة العلوم الإسلاميّ في ترقية قدرة القواعد ومهارة قراءة النصّ العربيّ.
- ٣) للمدرسين بمعهد رياضة العلوم الإسلاميّ لترقية تعليم قدرة القواعد ومهارة قراءة.
- ٤) للطلاب ولدافع في تعلم القواعد ومهارة القراءة.

الفصل الثاني الإطار النظري

أ- الوصف النظري

١- مهارة القراءة

أ) مفهوم القراءة

قال رشدي أحمد طعيمة "القراءة إذن تعرف وفهم ونقد وتفاعل، إنها نشاط عقلي يستلزم تدخل شخصية الإنسان بكل جوانبها، وتشتمل هذه المكونات الأربعة على عدد من المهارات.^١"
ثم قال محمود كامل الناقه القراءة تعني انتقال المعنى مباشرة من الصحيفة المطبوعة إلى عقل القارئ، أي أن القراءة التي نعلمها هي فهم المعاني مباشرة وبطلاقة من الصحيفة المكتوبة أو المطبوعة.^٢
وقيل:

Qira'ah adalah salah satu faktor yang sangat urgen di dalam kepribadian seseorang, disamping memberikan motivasi tersendiri, dengan membaca, otomatis seseorang mendapatkan pengetahuan dan pengalaman.³

وقال Bisri Mustofa و Abdul Hamid أن القراءة هي:

Qira'ah (membaca) adalah salah satu keterampilan berbahasa yang tidak mudah dan sederhana, tidak sekedar membunyikan huruf-huruf atau

^١ رشدي أحمد طعيمة، تعليم العربية لغير الناطقين بها، (أمريكا: جامعة مينيسوتا، ١٩٨٩) ص. ١٧٥

^٢ محمود كامل الناقه، تعليم اللغة العربية للناطقين بلغات أخرى (مكة، جامعة أم القرى: ١٩٨٠)،

ص. ١٨٦

³ Zulhannan, *Teknik Pembelajaran Bahasa Arab Interaktif*, (Jakarta: Rajawali Press, 2014), h. 191

kata-kata akan tetapi sebuah keterampilan yang melibatkan berbagai kerja akal dan pikiran.⁴

و قيل:

Membaca adalah melihat dan memahami isi dari apa yang tertulis dengan melisankan atau didalam hati dan mengeja atau melafalkan apa yang tertulis.⁵

نظرا إلى التعارف المذكورة أن القراءة هي نظر وفهم نص المكتوب بالنطق في اللسان أو في القلب. وإحدى المهارات المعتمدة بعقل القارئ لفهم النص المكتوب.

ب) أهداف تعليم القراءة

أوضح محمود كامل الناقه أهداف تعليم القراءة بالعبارات التالية:

(١) أن يتمكن الدارس من ربط الرموز المكتوبة بالأصوات التي

تعبّر عنها في اللغة العربية

(٢) أن يتمكن من قراءة نص قراءة جهرية بنطق صحيح

(٣) أن يتمكن من استنتاج المعنى العام مباشرة من الصفحة

المطبوعة وإدراك تغير المعنى بتغير التراكب

(٤) أن يعترف معاني المفردات من معاني السياق، والفرق بين

مفردات الحديث ومفردات الكتابة

(٥) أن يفهم معاني الجمل في الفقرات وإدراك علاقات المعنى

التي تربط بينها

(٦) أن يقرأ بفهم وانطلاق دون أن تعوق ذلك قواعد اللغة

⁴ Bisri Mustofa dan Abdul Hamid, *Metode & Strategi Pembelajaran Bahasa Arab* (Malang: UIN Maliki Press, 2012), h. 99

⁵ Abd. Wahab Rosidi & Mamlu'atul Ni'mah, *Memahami Konsep Dasar Pembelajaran Bahasa Arab* (Malang: UIN Maliki Press, 2012), h. 95

وصرفها

(٧) أن يفهم الأفكار الجزئية والتفاصيل وأن يدرك العلاقات
المكونة للفقرة الرئيسة

(٨) أن يتعرف علامات الترقيم ووظيفة كل منها

(٩) أن يقرأ بطلاقة دون الاستعانة بالمعجم أو قوائم مفردات
مترجمة إلى اللغتين

(١٠) أن يقرأ قراءة واسعة ابتداء من قراءة الصحيفة إلى قراءة
الأدب والتاريخ والعلوم الأحداث الجارية مع إدراك
الأحداث وتحديد النتائج وتحليل المعاني ونقدها وربط القراءة
الواسعة بالثقافة الغربية والإسلامية.^٦

في ضوء الرأي السابق، أنه يهدف بطريقة القراءة، إمكانية الطلبة
على ربط الرموز المكتوبة بالأصوات التي تعتر عنها في اللغة العربية،
وكذا يهدف بها أن يتمكنوا على استنتاج المعنى العام مباشرة من
الصفحة المتبوعة وإدراك تغير المعنى بتغير التراكيب، وكذا يهدف بها
قدرة الطلاب على تحقيق الحروف العربية، والكلمة الخفية،
وعلامات الترقيم حتى يستطيعوا على نطقها بالدقة والرونة، وأن
يستطيعوا على نطق الكلمات العربية مع مراعاة أسلوبها الجيدة.

^٦ محمود كامل الناقه، تعليم اللغة، ص. ١٨٨-١٨٩

ج) تقسيمات القراءة

يمكن أن ننظر إلى القراءة من حيث تعليمها وتعلمها ونقسمها
عدة تقسيمات تعيننا على الرؤية الواضحة لطرق ووسائل تدريسها
(١) من حيث نشاط القارئ إلى:

أ- قراءة جهرية

ب- قراءة صامتة^٧

مفهوم القراءة الجهرية هي تشخيص الصعوبات التي يواجهها
الدارس في تعرف الكلمات، إكتشاف مشكلاته في النطق، تعرف
فهمه للقواعد النحوية، تثبيت الإدراك البصري للكلمات وتعرفها
خاصة في المراحل الأولى، تدريب الدرس على تمثيل المعنى، وقراءة
النص قراءة معبرة.^٨

تعريف القراءة الصامتة بأنها استقبال الرموز المطبوعة، وإعطاؤها
فلا تقدم ولا حضارة ولا رقي إلا بصراع الفكر، وتبادل الرأي،
واحتكاك المعرفة، ولا يتحقق هذا إلا عن طريق المعرفة.^٩
بناء على ذلك يخصص الباحث هذا البحث بالقراءة الجهرية

لنيل قيمة مهارة قراءة الطلاب.

^٧ محمود كامل الناقه، تعليم، ص. ١٩٠.

^٨ رشدي أحمد طعيمة، تعليم العربية لغير الناطقين، (جامعة المنصورة، ١٩٨٩)، ص. ١٨٣.

^٩ أحمد فؤاد محمود علهان، المهارات اللغوية، (كلية المعلمين بالرياض دار المسلم للنشر والتوزيع،

١٩٩٢)، ص. ١٢٩.

د مؤشرات القراءة

ذكر Syaiful Mustofa مؤشرات القراءة الصحيحة كما يلي

1. Siswa mampu membaca sebuah teks Arab dengan bacaan yang benar
2. Siswa mampu memahami bacaan dengan benar
3. Siswa mampu menerjemahkan bacaan secara benar
4. Siswa tahu kedudukan bacaan setiap kata¹⁰

من الرأي السابق يعرف أن مؤشرات تعليم مهارة القراءة هي

قدرة طلاب على قراءة النص العربية صحيحا وقدرة الطلاب

على فهم القراءة وقدرة الطلاب على ترجمة النص العربية وقدرة

الطلاب على تفهيم علامة التقييم.

٢- قدرة القواعد

ت) مفهوم قواعد

عبر Zulhannan أن القواعد هي:

Gramatika (Qawa'id) secara etimologis adalah dasar, pedoman, asas, peraturan. Sedangkan pengertian Qawa'id (Gramatika) secara terminologis adalah sebuah permis umum yang dikonsiderasikan dengan seluruh spesinya¹¹.

وعبر Syaiful Mustofa أن القواعد هي:

Definisi tata bahasa adalah sarana untuk dapat menggunakan bahasa dengan benar dalam berkomunikasi, sesuai dengan gramatika bahasa itu sendiri. Sedangkan definisi *qawaid* adalah aturan-aturan yang mengatur

¹⁰ Syaiful Mustofa, *Strategi Pembelajaran Bahasa Arab Inovatif* (Malang: UIN Malang Press, 2011), h.162

¹¹ Zulhannan, *Teknik Pembelajaran.*, h. 112

penggunaan bahasa Arab yang digunakan sebagai media untuk memahami kalimat.¹²

من الرأيين السابقين يفهم أن التراكب هي إحدى عناصر اللغة المهمة لكل المهارات ووسيلة لاستخدام اللغة في المواصلات والقراءات صحيحا.

ث) أنواع القواعد

Salah satu unsur yang penting dalam pembelajaran Bahasa Arab adalah tarakib, tarakib ini terdiri dari *qawaid al-nahwi* dan *qawaid al-sharfi*. Seseorang tidak mungkin bisa membaca teks Arab dan membuat suatu kalimat tanpa memahami kaidah Bahasa tersebut. *Ilm al-qawaid* secara garis besar terdiri atas dua bagian, yaitu nahwu dan shorof.¹³

٣) النحو

ت- مفهوم النحو

قال مصطفى الغلايني النحو هو علم بأصول تُعرف بها أحوال الكلمات العربية من حيث الإعراب والبناء^{١٤}
ثم قال Mukhlis Fuadi أن النحو هو:

Ilmu Nahwu adalah ilmu yang mempelajari tentang jabatan kata dalam kalimat dan harakat akhirnya, baik secara *i'rab* (berubah) atau *bina'* (tetap). Ilmu nahwu ini mengkaji tiga hal yaitu huruf, kata, kalimat¹⁵.

من الرأيين السابقين يفهم أن النحو علم يبحث أواخر الكلمات العربية ويقصد من تغيير أواخر الكلم من الرفع إلى النصب أو الجر أو الجزم. وذلك التغيير لاختلاف العوامل الداخلة عليها.

¹² Syaiful Mustofa, *Strategi Pembelajaran.*, h. 95.

¹³ Syaiful Mustofa, *Strategi Pembelajaran.*, h. 92.

¹⁴ المصطفى الغلايني، *الدروس العربية (القاهرة: دار الحديث، ٢٠٠٥)*، ص. ٨

¹⁵ Mukhlis Fuadi, *Otomatisasi Harakat Arab Menggunakan Pemograman Java*, (Malang: UIN Maliki Press, 2010), h. 11.

والمثال من تغيير اللفظ هو: جاء زيد، رأيت زيدا، ومررت بزيد. وتغيير من كلمة زيد إلى زيدا أو زيد بإيجاد العامل المختلف. أما مثال التغيير في البناء فهو: جاء الفتى، رأيت الفتى، ومررت بالفتى. والتغيير في تلك الأمثلة غير واضحة أو تقديرا.

ث- الموضوع في علم النحو

- (١) الكلام
- (٢) الإعراب
- (٣) علامات الإعراب
- (٤) الأفعال
- (٥) مرفوعات الاسماء
- (٦) منصوبات الاسماء
- (٧) مخفوضات الاسماء^{١٦}

ج- فائدة علم النحو

- (١) معرفة الحركة أو آخر الكلمة
- (٢) معرفة الكلمات المبنية أو المعربة
- (٣) معرفة الكلمات الجامدة أو المشتقة^{١٧}

٤) الصرف

^{١٦} محمد صانحاجي، شرح مختصر جدا على متن الجرومية، (سمارنج: طه فوترا)، ص. ٤

^{١٧} الشيخ المصطفى الغلابي، الدروس العربية، ص. ٨

ت- مفهوم الصرف

قال مصطفى الغلايين أن الصرف هو علم بأصول تُعرف بها

صيغ الكلمات العربية وأحوالها التي ليست بإعراب ولا بناء.^{١٨}

وقال أبو الحسين علي أن التصريف في اللغة التغيير وفي الصناعة

تحويل الأصل الواحد إلى أمثلة مختلفة لمعان مقصودة لا تحصل إلا

بها.^{١٩}

وقال Moch. Anwar أن الصرف هو:

Ilmu Shorof secara bahasa berarti perubahan, sedangkan secara istilah mengubah dari bentuk asal satu lafadz ke beberapa contoh lafadz yang berbeda-beda karena beberapa makna yang diinginkan²⁰.

من الأراء السابقة يفهم أن الصرف أي التصريف تغيير كلمات الأصل الواحد إلى أمثلة مختلفة لمعان مقصودة. والمثال من "فعلا" إلى "فاعل" أو "مفعول" وغير ذلك.

ث- الموضوع في علم الصرف

- Isim-isim yang متمكن (yang dapat diubah-ubah)
- Fi'il-fi'il yang متصرف (dapat ditasrif)²¹

^{١٨} الشيخ مصطفى الغلايين، الدروس العربية، ص. ٨.

^{١٩} أبو الحسين علي بن هاشم الكيلاني، شرح الكيلاني، (سربايا: مكتبة إمارة الله)، ص. ٢.

²⁰ Moch. Anwar, *Ilmu Sharaf*, (Bandung: Sinar Baru Algensindo, 2015), h. 1

²¹ Muhtarom Busyro, *As Sharfu al Wadhih.*, h. 21

فلا يبحث عن الاسماء المبنية، ولا عن الأفعال الجامدة، ولا عن الحروف.^{٢٢}

ج- فائدة علم الصرف

- (١) معرفة بنية الكلمة قبل انتظامها في الجملة
- (٢) معرفة تصريف وإعلال وإدغام وإبدال الكلم
- (٣) معرفة تصغير الكلم والنسبة إليها^{٢٣}

ج) مهمة تعليم القواعد

Di antara fungsi pembelajaran qawa'id adalah sebagai berikut:

- 1) Untuk memperbaiki *uslub-uslub* dari kesalahan-kesalahan secara *nahwiyah*.
- 2) Untuk membantu siswa dalam mencetuskan apa yang diinginkan oleh *uslub-uslub* yang mempunyai perbedaan sangat tipis.
- 3) Pengembangan materi kebahasaan agar mudah dipahami.
- 4) Membangun *bi'ah lughawiyah* yang benar.
- 5) Menjaga hubungan antara struktur kalimat dengan keindahan maknanya.
- 6) Meminimalisir *keambiguan* dan kelemahan makna dalam memahami sebuah *'ibarat arabiyah*.
- 7) Membekali siswa dengan kemampuan kebahasaan khususnya kemampuan *qawaid* untuk mengetahui kesalahan struktur kalimat.
- 8) Untuk Penyusunan kalimat yang tepat dalam pembuatan kalimat sempurna.²⁴

وقيل فائدة علم القواعد هي:

- (١) صون اللسان عن الخطاء في الكلام
- (٢) معرفة صواب الكلام من خطائه
- (٣) الاستعانة إلى فهم كلام الله ورسوله^{٢٥}

د) مؤشرات قدرة علم القواعد

^{٢٢} الشيخ المصطفى الغلابي، الدروس العربية، ص. ٨

^{٢٣} الشيخ المصطفى الغلابي، الدروس العربية، ص. ٨

²⁴ Syaiful Mustofa, *Strategi Pembelajaran.*, h. 97.

²⁵ Abdul Basit, *Had Nahwu* (Batanghari: PP Riyadlatul Ulum, 2012), h. 2

- ١) يعرف الطلاب تغيير أواخر الكلم إعرابا وبناء
- ٢) يقدر الطلاب أن يعرف الكلمات المبنية والمعربة
- ٣) القدرة في معرفة الكلمات الجامدة والمشتقة
- ٤) القدرة في معرفة التصريف والإعلال وإبدال الكلم

ت- الدراسات السابقة

١- ميسجياتنو (٢٥٢، ٢٠٤) بالجامعة الإسلامية الحكومية بمترو ٢٠٠٩
موضوعه العلاقة بين قدرة القواعد ومهارة الكلام لدي طلاب الفصل
الثاني عشر بمدرسة المحسن العالية ميترو.

يناسب البحث السابق بهذا البحث من جهة قدرة القواعد ، لكن مع
وجود الفرق بينهما، ففي هذا البحث يقصد الباحث لمعرفة العلاقة بين قدرة
القواعد ومهارة قراءة النصّ العربية، أما في البحث السابق فيقصد لمعرفة
العلاقة بين قدرة القواعد ومهارة الكلام.

٢- إيفا ترياني (١٢٨٥٦٦٢) بالجامعة الإسلامية الحكومية بمترو ٢٠١٧
موضوعها أثر قدرة القواعد النحوية على مهارة القراءة العربية لدي طلب
الصف الحادى عشر بمدرسة محمدية العالية الاسلامية الأولى
بوربولينجوى.

يناسب البحث السابق بهذا البحث من جهة قراءة، لكن مع وجود الفرق
بينهما، في هذا البحث يقصد الباحث لدي الطلاب بالمعهد الإسلامى،
أما في البحث السابق فيقصد بها لدي طلب الصف الحادى عشر بمدرسة
العالية.

ج- فرض البحث

Hipotesis adalah jawaban sementara terhadap rumusan masalah penelitian yang telah dinyatakan.²⁶

قدم الباحث الفرض في هذا البحث كما يلي:

H_a : وجود العلاقة بين قدرة إتقان القواعد ومهارة قراءة النصّ العربية لدي

طلاب فصل ابتداء الثالث بمعهد رياضة العلوم الإسلامي بيئاتنج هاري

لامبونج الشرقية للعام الدراسي ٢٠٢٠/٢٠١٩ م.

H_0 : عدم العلاقة بين قدرة إتقان القواعد ومهارة قراءة النصّ العربية لدي

طلاب فصل ابتداء الثالث بمعهد رياضة العلوم الإسلامي بيئاتنج هاري

لامبونج الشرقية للعام الدراسي ٢٠٢٠/٢٠١٩ م.

²⁶ Sugiyono, *Metodologi Penelitian Pendidikan* (Bandung: Alfabeta, 2015), h. 96.

الفصل الثالث

منهج البحث

أ- تصميم البحث

متعلقة بموضوع هذا البحث هي العلاقة بين قدرة إتقان القواعد ومهارة قراءة النصّ العربية لدي طلاب فصل ابتداء الثالث بمعهد رياضة العلوم الإسلامي بياتانج هاري لامبونج الشرقية للعام الدراسي ٢٠٢٠/٢٠١٩م. يقدم الباحث تصميم هذا البحث.

وللوصول الى الأغراض البحثية الموجودة فيحتاج تصميم منهج بحث الصريحة التنظيمية كما قال Sukardi :

“Desain penelitian adalah bagian dari perencanaan yang menunjukkan usaha penelitian dalam melihat apakah model tes data yang dilakukan mempunyai validitas yang komprehensif yang mencakup validitas internal maupun eksternal”²⁷

وهذا البحث يوصف بالعلاقي : قال إن البحث العلاقي هو :

“Penelitian korelasional bertujuan mendeteksi sejauh mana variasi- variasi pada suatu faktor berkaitan dengan variasi – variasi pada satu atau lebih faktor berdasarkan koefisien korelasi.”²⁸

كما قالت Akla:

“Penelitian korelasi dilakukan ketika ingin mengetahui tentang kuat atau lemahnya hubungan variabel yang terkait dalam suatu objek atau subjek yang diteliti.”²⁹

²⁷Sukardi, *Metodologi Penelitian Pendidikan Kompetensi dan Praktiknya*, (Jakarta: Bumi Aksara, 2003), h. 69.

²⁸Edi Kusnadi, *Metodologi Penelitian*, (Jakarta: Ramayana, 2008), h. 20.

²⁹Akla, *Metodologi Penelitian Pengajaran Bahasa Arab*, (Lampung: Laduny, 2014), h. 78.

ب- مجتمع البحث وعينة وأسلوب إختيارها

١- المجتمع

المجتمع هو:

“Populasi adalah wilayah generalisasi yang terdiri atas objek/subjek yang mempunyai kuantitas dan karakteristik tertentu yang ditetapkan oleh peneliti untuk dipelajari dan kemudian ditarik kesimpulannya”.³⁰

بناء على البيان السابق، فيجعل الباحث المجتمع الأصلي، في هذا البحث هو طلاب فصل ابتداء الثالث بمعهد رياضة العلوم الإسلامي بيئاتنج هاري لامبونج الشرقية للعام الدراسي ٢٠٢٠/٢٠١٩م وعددهم ٥٤ طالبا

٢- العينة

العينة هي:

“Sampel adalah bagian dari jumlah populasi yang ingin dteliti”³¹
بناء على الرأي السابق، رأى الباحث أن العينة هي : بعض أوجملة من المبحوث تأخذ عن المجموع.

نظرا في إثبات العينة انها:

“Apabila populasi dianggap cukup homogen dan jumlahnya lebih dari 100, maka dapat diambil antara 10% sampai dengan 25%, namun apabila jumlahnya kurang dari 100 dapat diambil semua atau diambil sebanyak 30% sampai 70%.”³²

العينة في هذه البحث هي : وعددها ٥٤ طالبا.

٣- أسلوب اختيار العينة

³⁰ Sugiyono, *Statiska Untuk Penelitian*, (Bandung: Alfabeta, 2015), h. 61.

³¹ Bambang Prasetyo & Lina Miftahul Jannah, *Metode Penelitian Kuantitatif* (Jakarta: Rajawali Pers, 2014), h. 119.

³² Sugiyono, *Metodologi Penelitian Pendidikan* (Bandung: Alfabeta, 2015), h. 118

“Teknik Sampling adalah suatu teknik pengambilan sampel untuk menentukan sampel yang akan digunakan dalam penelitian.”³³

لأن المجتمع الأصلي في هذا البحث أقل من مائة، فالعينة المأخوذة من كل المجتمع. أما جملة المجتمع الأصلي: طالبا ٥٤، فكان عدد العينة ٥٤ طالبا.

وافق بهذا الرأي قال Suharsimi Arikunto :

“Untuk sekedar ancer-ancer apabila subjeknya kurang dari 100 lebih baik diambil semuanya sehingga penelitiannya penelitian populasi Sebaliknya subjeknya lebih besar 10-15% atau 20-25% atau lebih”³⁴

ج- تعريف الإجراء للمتغير

تعريف الإجراء للمتغير هو:

“Definisi Operasional Variabel adalah definisi yang didasarkan atas sifat-sifat hal yang akan didefinisikan yang dapat diamati atau diobservasikan serta dapat diukur.”³⁵

أما المتغيرات في هذا البحث فهي :

١- المتغير المستقل هي قدرة القواعد، يعرف بمؤشر:

(أ) يعرف الطلاب تغيير أواخر الكلم إعرابا وبناء

(ب) يقدر الطلاب أن يعرف الكلمات المبنية والمعربة

(ج) القدرة في معرفة الكلمات الجامدة والمشتقة

(د) القدرة في معرفة التصريف والإعلال وإبدال الكلم

٢- المتغير التابع هي مهارة قراءة النص العربية، يعرف بالعلامات :

(أ) القدرة في قراءة النص العربية بالشكل الصحيح

³³Ibid, h. 119

³⁴Suharsimi Arikunto, *Prosedur Penelitian Suatu Pendekatan Praktik*, (Jakarta: Rineka Cipta: 2006), h. 115

³⁵Edi Kusnadi, *Metodologi Penelitian.*, h.75

ب) القدرة في فهم معنى المقروء بالصحيح

ج) القدرة في ترجمة المقروء بالصحيح

د) يعرف الطلاب محل كل الكلمات

د- أدوات جمع البيانات

١- أدوات للمتغير

أ) جنس الأدوات

١) طريقة الاختبار

الاختبار هو :

“Tes adalah serentetan pertanyaan atau pertanyaan yang digunakan untuk mengukur keterampilan, pengetahuan, intelegensi, kemampuan atau bakat yang dimiliki, arah individu atau kelompok.”³⁶

مطابقا بحسب التعريف السابق، فاستخلص الباحث أن الاختبار هي الأسئلة التي يستعمل لمقياس بلاغ حصول التعليم عند الطلاب بعد تدريس مادة الدراسة.

استعمل الباحث بالاختبار لنيل البيانات عن قدرة القواعد ومهارة قراءة النص العربية.

٢) طريقة الوثيقة

الوثيقة هي :

“Dokumentasi adalah metode pelengkap dari metode observasi dan wawancara yang menggunakan dokumen berbentuk tulisan, gambar, atau karya-karya moumental dari seseorang.”³⁷

³⁶Ibid, h. 80

³⁷ Sugiyono, *Metodologi.Penelitian*, h. 329

بناء على الرأي السابق، يعلم الوثيقة كانت وسيلة لتناول البيانات والدلائل الكتابية مراقبة وتسجيلا تنظيما على المظاهر الباحث. وكان الباحث استعمل هذه الطريقة لمعرفة البيانات عن أحوال التسهيلات والهيكلة التنظيمي للمعهد والأساتيد والمدبرين والطلاب والتاريخ الاختصار بمعهد رياضة العلوم الإسلامي بباتانج هاري لامبونج الشرقية للعام الدراسي ٢٠٢٠/٢٠١٩ م.

ب) علامات الأدوات

قبل يعين خطوات علامات الأدوات يحتاج الى تنظيم خطوات التجارية لكل متغير يجعل الجدول الخاص، وكانت مأخوذة من إجراء المسودة وتعريف الاجراء المتغير.

أما علامات الأدوات المستعملة فهي:

الجدول الثاني

خطوات العلامات البحثية

رقم	الطريقة	الأدوات
١	الاختبار	الأسئلة الاختبارية
٢	الوثيقة	أساس الوثيقة

قال Sukardi :

“Secara fungsional instrumen penelitian memperoleh data yang diperlukan ketika peneliti pada langkah pengumpulan informasi di lapangan”.³⁸

- Kisi-kisi umum adalah kisi-kisi yang dibuat untuk menggambarkan semua variabel yang akan diukur, dilengkapi dengan semua kemungkinan sumber data, metode dan instrumen yang dapat dipakai.

³⁸Sukardi, *Metodologi Penelitian*, h. 75

- b. Kisi-kisi khusus yaitu kisi-kisi yang dibuat untuk menggambarkan rancangan butir-butir yang akan disusun untuk semua instrumen.³⁹

لتسهيل هذا البحث فبين الباحث رموز المسائل المستعملة في عملية البحث،
ويبين خطوات أدوات جمع البيانات بالجدول الآتي:

الجدول الثالث

خطوات مسائل الاختبار في قدرة القواعد ومهارة قراءة النص العربية

عدد الأسئلة	رقم المسائل	إرشادات المتغير	متغير البحث
٣	٣-١	١. يقدر أن يعرف علامات الإعراب	المتغير المستقل (قدرة القواعد)
٣	٦-٤	٢. يقدر أن يفرق بين الاسم والفعل والحرف	الإرشادات ٣-١ (عن)
٣	٩-٧	٣. يقدر أن يعرف محل الكلمة ٤. يقدر تصريف اللغوى	النحو والإرشادات
٣	١٢-١٠	والاصتلاحي ٥. معرفة الكلمة الجامدة	٧-٤ (عن) (الصرف)
٣	١٥-١٣	والمشتقة ٦. معرفة الكلمة المبنية	
٢	١٧-١٦	والمعرب ٧. معرفة قواعد الإعرال	

³⁹Suharsimi Arikunto, *Prosedur Penelitian.*, h.160

٣	٢٠-١٨		
٢٠	٢٠	عدد السؤال	
	القراءة من الكتاب (فتح القريب)	١. القدرة في قراءة النص العربية بالشكل الصحيح ٢. القدرة في فهم معنى المقروء بالصحيح ٣. القدرة في ترجمة المقروء بالصحيح ٤. يعرف الطلاب محل كل الكلمات	المتغير التابع (مهارة قراءة النص العربية)
		عدد السؤال	

هـ - صحّة الأدوات وثقتها

قبل استعمل التجاربة لجمع البيانات الحقيقة في ميدان البحث بدأ باختبارها على العينة خارج البحث والغرض منها لقياس مناسبة التجاربة تكون مقياسا مطابقا بالبيانات المتناولة في إجابة المسألة كما قيل :

“Uji coba instrumen merupakan langkah yang sangat penting dalam proses pengembangan instrumen, karena dari uji coba inilah diketahui informasi mengenai mutu instrumen dan untuk mengukur sampai sejauh mana instrumen tersebut layak digunakan sehingga dapat menjadi alat ukur yang tepat dalam menyaring data yang dibutuhkan dalam menjawab masalah yang diteliti.”⁴⁰

أما الغرض من اختبار التجاربة فهي :

“Tujuan uji coba instrumen adalah untuk mengetahui validitas (kehandalan/ ketetapan) dan reliabilitas (ketetapan/ kemantapan) instrumen penelitian.”

١ - الصّحة

الصحة هي معرفة الثابتة او الدقيقة من المقياس في تأدية القياس، كما قال : Sukardi

“Validitas adalah derajat yang menunjukkan dimana suatu tes mengukur apa yang hendak di ukur.”⁴¹

ثم قيل Suharsimi Arikunto

“Sebuah tes disebut valid apabila tes itu dapat tepat mengukur apa yang hendak diukur.”⁴²

أما تنظيم فترة الاختبار في هذا البحث يتأسس على خطوات الاختباري في جداول الثالث وكانت أساسية لكل فترة. أما رموز نقابي مستخدم فهو رموز Product Moment برمز الأرقام الغليظة الآتية:

⁴⁰Sugiyono, *Metode Penelitian.*, h. 173

⁴¹ Sukardi, *Metodologi Penelitian.*, h. 122

⁴²Suharsimi Arikunto, *Prosedur Penelitian.*, h.162

$$r_{xy} = \frac{N \sum XY - (\sum X)(\sum Y)}{\sqrt{\{N \sum X^2 - (\sum X)^2\}\{N \sum Y^2 - (\sum Y)^2\}}}$$

Keterangan:

r_{xy} = Angka indek korelasi “ r ” product moment

N = Jumlah sampel

$\sum xy$ = Jumlah hasil perkalian antara skor x dan skor y

$\sum x$ = Jumlah seluruh skor x

$\sum y$ = Jumlah seluruh skor y ⁴³

⁴³*Ibid* h. 27.

ولتعريف نتيجة العلاقة باستعمال الجدول الآتي⁴⁴ :

الجدول الرابع

التفسير عن مستوى العلاقة

Interval Koefisien	Tingkat Hubungan
0,00 - 0,199	Sangat Rendah
0,20 - 0,399	Rendah
0,40 - 0,599	Sedang
0,60 - 0,799	Kuat
0,80 - 1,000	Sangat Kuat

٢ - الثقة

الثقة هي :

“Reliabilitas adalah indeks yang menunjukkan sejauh mana suatu alat pengukur dapat dipercaya atau diandalkan.”⁴⁵

في هذا البحث لطلب ثقته باستخدام رموز Spearman Brown وهو شقّ

الوتر والشفع ورموز ذلك هو:

$$r_i = \frac{2r_b}{1 + r_b}$$

Keterangan:

r_i = Reliabilitas internal seluruh instrumen

r_b = Angka korelasi antara belahan pertama dan belahan kedua. ⁴⁶

و- أسلوب تحليل البيانات

فالأسلوب المستخدم هذا البحث أسلوب تحليل علاقة السطري، قال Anas

: Sudijono

⁴⁴ Sugiyono, *Statiska Untuk*.,h. 231

⁴⁵Edi Kusnadi, *Metodologi Penelitian*., h. 111

⁴⁶Sugiyono, *Statiska Untuk*.,h. 359

“Teknik analisis bivariat adalah teknik analisa korelasi yang mendasarkan diri pada variabel.”⁴⁷

أما الرموز المستخدم في هذا التحليل فهو رموز نقابي Product Moment بالرمز الآتي:

$$r_{xy} = \frac{N \cdot \sum xy - (\sum x)(\sum y)}{\sqrt{[N(\sum x^2) - (\sum x)^2][N(\sum y^2) - (\sum y)^2]}}$$

Keterangan:

r_{xy} = Angka indek korelasi “r” product moment

N = Jumlah sampel

$\sum xy$ = Jumlah hasil perkalian antara skor x dan skor y

$\sum x$ = Jumlah seluruh skor x

$\sum y$ = Jumlah seluruh skor y ⁴⁸

ثم بعد جهاز وحلل البيانات السابقة باستعمال الرموز المذكور فعبّر حصول الحساب بالجدول الى النيل "نتائج فترة الامتياز"، كان وجود العلاقة أو عدمها بين قدرة القواعد ومهارة قراءة النصّ العربية لدي طلاب فصل ابتداء الثالث بمعهد رياضة العلوم الإسلامى بياتانج هارى لامبونج الشرقية للعام الدراسى ٢٠٢٠/٢٠١٩م حتى يصير في الزمان الاستقبال أخذ الخلاصة في حصول البحث الذي أدى الباحث.

ز- مراحل تنفيذ البحث

في هذا البحث قسّم الباحث على ثلاثة مراحل في تنفيذ هذا البحث وهي مرحلة قبل البحث وعند البحث وبعد البحث.

١- مرحلة قبل البحث

(أ) تأدية الملاحظة لمعرفة المشكلات في ميدان البحث

(ب) تحديد المشكلات

(ج) ترميز أسئلة البحث

⁴⁷Anas Sudijono, *Pengantar Statistik Pendidikan*, (Jakarta: Raja Grafindo, 2001), h. 29

⁴⁸*Ibid* h. 27.

٢- مرحلة عند البحث

أ) إثبات المجموع والعينة

ب) تأدية البحث

ج) قيام الاختبار لمعرفة علاقة بين قدرة القواعد ومهارة قراءة النصّ العربية

٣- مرحلة بعد البحث

أ) تحليل البيانات ومناقشتها

ب) كتابة خلاصة فرض البحث

ج) عرض البحث العلمي.

الفصل الرابع

عرض بيانات البحث وتحليلها ومناقشتها

أ- لمحة عامة عن ميدان البحث

١- التاريخ الاختصار عن تأسيس المعهد

إضافة على الوثيقة أن المعهد الإسلامي رياضة العلوم هو أحد المعاهد في لامبونج الشرقية ووقع في قرية بوميهارجو ٣٩ ب باتانج هاري لامبونج الشرقية. وأسس المعهد الإسلامي رياضة العلوم على الشيخ الحاج أحمد نور الدين النووي وقطب المجتمع في التاريخ ١ يناير ١٩٧٨. وأما الدوافع على تأسيس المعهد فهي استجابة واحتياجات المسلمين بوجود المؤسسات التعليمية الإسلامية التي اعتمدها أهل القرية باتانج هاري ومن حولهم على تعليم أولادهم. أول تأسيس المعهد يسكن الطلاب في المعهد قليلين وتسهيلاته المحدودة لكن في التطور التالي كثير الطلاب الذي يدخل في المعهد وتسهيلاته كميّة. ثم بعد وُفي المؤسس استمر على صهره الشيخ الحاج محمد معلم رضوان الذي يجعل رئيس المعهد حتى الآن. والآن قام المعهد على مساحة الأرض ١٥٢٢ مترا مربعا.

الجدول الخامس

الشخصية العامة لمعهد رياضة العلوم الإسلامى

اسم المعهد	رياضة العلوم
تاريخ التأسيس	١ يناير ١٩٧٨
درجة الاعتماد	مضمون
الرقم الإحصائى	٦٩٩٥٨٦٠٣
العنوان	بوميهارجو ٣٩ ب باتانج هاري لامبونج الشرقية
مدير المعهد	يوسف إخوان، S.Pd
مرتبى المعهد	الشيخ الحاج محمد معلّم رضوان
رئيس المؤسسة	الشيخ خالد مصباح المنير، S.Pd
مساحة الأرض	١٥٢٢ مترا مربعا

المصدر : الوثيقة عن الشخصية العامة لمعهد رياضة العلوم الإسلامى

٢- أحوال المعهد الإسلامى رياضة العلوم

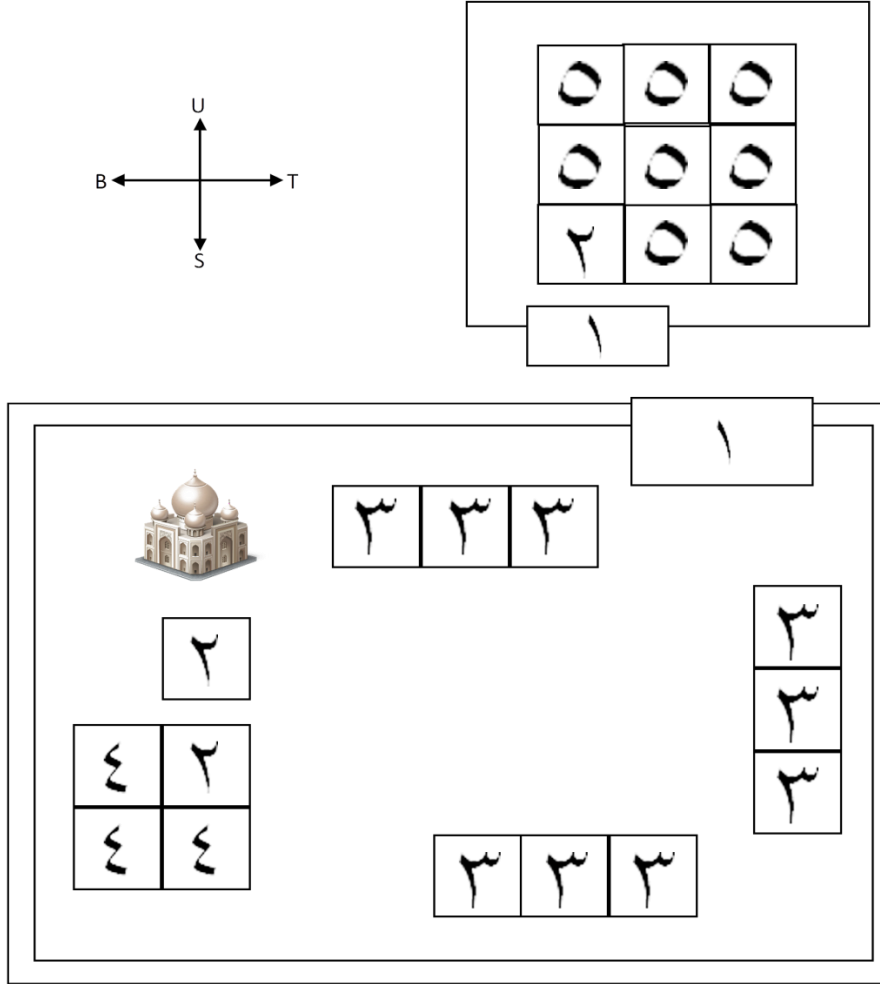
أ) الخريطة لمعهد رياضة العلوم الإسلامى

إضافة من الملاحظة التى أداها الباحث بمعهد رياضة العلوم الإسلامى

لتناول البيانات أن خريطة المعهد الإسلامى رياضة العلوم هي:

الصورة الأولى

خريطة الموقع لمعهد رياضة العلوم الإسلامى



البيان:

١. البوابة
٢. الديوان للأساتيد
٣. الفصول/غرفة التعلم
٤. مسكن الطالبة
٥. مسكن الطالب

ب) أحوال التسهيلات بمعهد رياضة العلوم الإسلامى

أما أحوال التسهيلات بمعهد رياضة العلوم الإسلامى كلها جيدة وكاملة لاعتماد عملية التعليم والتعلم، ولتوضيح أحوال التسهيلات هيأها الباحث في الجدول التالية:

الجدول السادس

أحوال التسهيلات بمعهد رياضة العلوم الإسلامى للعام الدراسى ٢٠٢٠/٢٠١٩

الجملة	جنس التسهيلات	النمرة
١٤	الفصول/غرفة التعلم	١
١	معمل الحاسوب	٢
١	المكتبة	٣
٤٠	الحمام	٤
١	المصلى	٥
٥	المطعم	٦
٣	مسكن الطالب	٧
٣	مسكن الطالبة	٨
١	الميدان	٩
٣	غرفة الإدارة	١٠
٦	البئر	١١
٢	الموقف	١٢

المصدر : الوثيقة أحوال التسهيلات بمعهد رياضة العلوم الإسلامى

ج) أحوال المدرسين والمدبرين

أما عدد المدرسين بمعهد رياضة العلوم الإسلامى للعام الدراسى ٢٠٢٠/٢٠١٩ كلهم ٥٠ مدرسا.

د) أحوال الطلاب

أما عدد الطلاب بمعهد رياضة العلوم الإسلامى للعام الدراسى ٢٠٢٠/٢٠١٩ فهي:

الجدول السابع

أحوال الطلاب بمعهد رياضة العلوم الإسلامى للعام الدراسى

٢٠٢٠/٢٠١٩

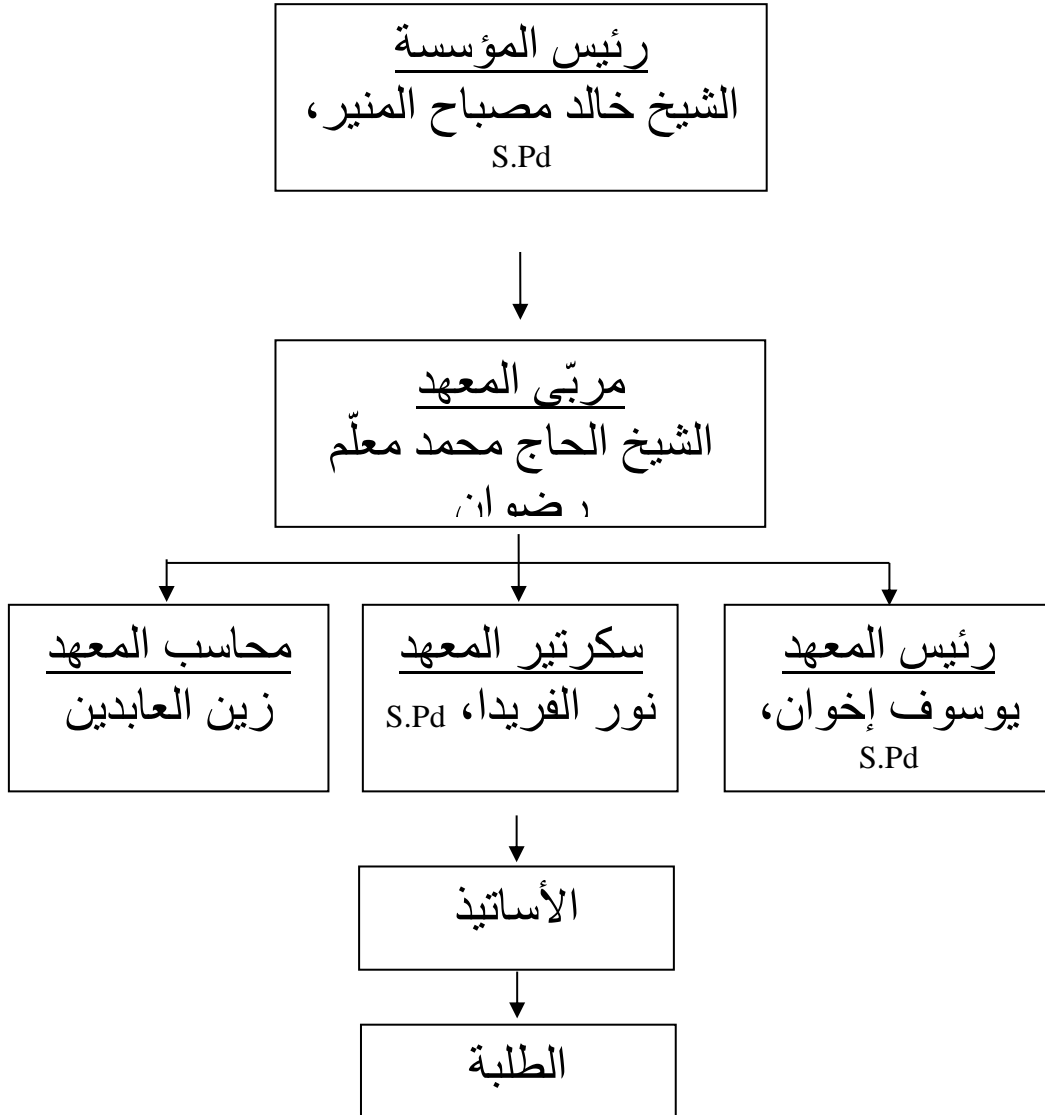
الفصل	الطلاب	الطالبات	الجملة
استعداد	٧٩	٥٨	١٣٧
ابتداء الأول	٥٤	٥٥	١٠٩
ابتداء الثانى	٤١	٥٤	٩٥
ابتداء الثالث	٢٥	٢٩	٥٤
ابتداء الثالث	١٨	٢٨	٤٦
ألفية الثانية	١١	١٦	٢٧
عدد	٢٢٩	٢٤٠	٤٦٩

المصدر: الوثيقة عن أحوال الطلاب بمعهد رياضة العلوم الإسلامى للعام الدراسى

٢٠٢٠/٢٠١٩

الصورة الثانية

الهيكل التنظيمي لمعهدرياضة العلوم الإسلامى



المصدر : الوثيقة عن الهيكل التنظيمي لمعهدرياضة العلوم الإسلامى

ب- عرض بيانات البحث

١- عرض بيانات البحث عن إتقان القواعد

كانت البيانات عن إتقان القواعد محصولاً من الاختبار الذي قدمه الباحث على طلاب فصل ابتداء الثالث بمعهد رياضة العلوم الإسلامى للعام الدراسى ٢٠١٩/٢٠٢٠ وكان عددهم ٥٤ طالباً، أما نتائج الاختبار فيعرضها الباحث في الجدول التالى:

الجدول الثامن

البيانات عن نتائج إتقان القواعد

رقم العينة	اسم	نتيجة
١.	أ-	٨٢
٢.	ب-	٨٠
٣.	ت-	٨٤
٤.	ث-	٧٨
٥.	ج-	٦٨
٦.	ح-	٧٢
٧.	خ-	٨٠
٨.	د-	٦٤
٩.	ذ-	٧٦
١٠.	ر-	٧٤
١١.	ز-	٨٦
١٢.	س-	٧٠

٦٤	ش-	.١٣
٧٢	ص-	.١٤
٦٨	ض-	.١٥
٦٦	ط-	.١٦
٨٦	ظ-	.١٧
٩٠	ع-	.١٨
٨٨	غ-	.١٩
٧٨	ف-	.٢٠
٨٠	ق-	.٢١
٦٨	ك-	.٢٢
٧٦	ل-	.٢٣
٨٤	م-	.٢٤
٧٦	ن-	.٢٥
٧٢	ه-	.٢٦
٨٠	و-	.٢٧
٧٠	ي-	.٢٨
٧٤	أأ-	.٢٩
٦٠	بب-	.٣٠
٨٠	تت-	.٣١
٦٠	ثث-	.٣٢
٧٤	جج-	.٣٣

٦٢	حح-	.٣٤
٨٦	خخ-	.٣٥
٦٤	دد-	.٣٦
٧٦	ذذ-	.٣٧
٦٨	رر-	.٣٨
٨٠	زز-	.٣٩
٨٨	سس-	.٤٠
٩٨	شش-	.٤١
٩٦	صص-	.٤٢
٩٤	ضض-	.٤٣
٧٦	طط-	.٤٤
٧٢	ظظ-	.٤٥
٨٨	عع-	.٤٦
٧٤	غغ-	.٤٧
٨٢	فف-	.٤٨
٨٦	قق-	.٤٩
٦٨	كك-	.٥٠
٧٠	لل-	.٥١
٨٨	مم-	.٥٢
٧٤	نن-	.٥٣
٧٦	هه-	.٥٤

المصدر : حصول الاختبار عن إتقان القواعد

٢- البيانات عن مهارة قراءة النص العربية

نال الباحث البيانات عن مهارة قراءة النص العربية من الاختبار الذي أداه الباحث لدي طلاب فصل ابتداء الثالث بالمعهد الإسلامي رياضة العلوم بباتانج هاري لامبونج الشرقية للعام الدراسي ٢٠١٩/٢٠٢٠م. وحصول النتائج من الاختبار بما يلي:

الجدول التاسع

البيانات عن نتائج مهارة قراءة النص العربية

رقم العينة	اسم	نتيجة
.١	أ-	٨٥
.٢	ب-	٨٥
.٣	ت-	٨٠
.٤	ث-	٧٥
.٥	ج-	٧٠
.٦	ح-	٨٠
.٧	خ-	٨٥
.٨	د-	٧٠
.٩	ذ-	٧٥
.١٠	ر-	٨٠
.١١	ز-	٨٥
.١٢	س-	٧٠
.١٣	ش-	٧٠
.١٤	ص-	٧٥
.١٥	ض-	٧٠
.١٦	ط-	٧٥
.١٧	ظ-	٩٠
.١٨	ع-	٩٠

٩٠	غ-	.١٩
٨٠	ف-	.٢٠
٨٥	ق-	.٢١
٧٠	ك-	.٢٢
٨٠	ل-	.٢٣
٨٥	م-	.٢٤
٨٠	ن-	.٢٥
٧٥	هـ-	.٢٦
٨٥	و-	.٢٧
٧٥	ي-	.٢٨
٧٥	أأ-	.٢٩
٧٠	بب-	.٣٠
٨٥	تت-	.٣١
٦٥	ثث-	.٣٢
٧٥	جج-	.٣٣
٦٥	حح-	.٣٤
٨٥	خخ-	.٣٥
٦٥	دد-	.٣٦
٨٠	ذذ-	.٣٧
٧٠	رر-	.٣٨
٨٥	زز-	.٣٩

٩٠	سس-	.٤٠
٩٥	شش-	.٤١
٨٠	صص-	.٤٢
٨٥	ضض-	.٤٣
٨٠	طط-	.٤٤
٧٥	ظظ-	.٤٥
٨٠	عع-	.٤٦
٧٥	غغ-	.٤٧
٨٠	فف-	.٤٨
٩٠	قق-	.٤٩
٧٠	كك-	.٥٠
٧٠	لل-	.٥١
٨٥	مم-	.٥٢
٧٥	نن-	.٥٣
٨٠	هه-	.٥٤

المصدر : حصول الاختبار عن مهارة قراءة النص العربية

بناء على الجدول المذكور، فيعرض عرض البيانات عن ومهارة قراءة النص

العربية بالنسبة المثوية التالية:

الجدول العاشر

مستويات مهارة قراءة النص العربية (%)

المستويات	المؤشرات	التكرار (Frekuensi)	النسبة المئوية (%)
جيد جدا	١٠٠-٨٠	١٩	٤١ %
جيد	٧٩-٧٠	١٦	٣٥ %
كاف	٦٩-٦٠	١١	٢٤ %
ناقص	٥٩-٥٠	-	-
غير نجاح	٤٩-٠	-	-
الجملة		٤٦	١٠٠ %

اعتمادا على الجدول السابق، يعرف أن نتائج مهارة قراءة النص العربية لدي

طلبة فصل ابتداء الثالث بمعهد رياضة العلوم الإسلامى هي:

١. الذين نالوا النتائج بين ١٠٠-٨٠ (جيد جدا) هم ١٩ طالبا أي ٤١%

٢. الذين نالوا النتائج بين ٧٩-٧٠ (جيد) هم ١٦ طالبا أي ٣٥%

٣. الذين نالوا النتائج بين ٦٩-٦٠ (كاف) هم ١١ طالبا أي ٢٤%

تأسيسا على البيانات السابقة أن نتائج مهارة قراءة النص العربية لدي طلاب

فصل ابتداء الثالث بمعهد رياضة العلوم الإسلامى بباتانج هارى لامبونج الشرقية

للعام الدراسى ٢٠١٩/٢٠٢٠ كانت جيدة جدا.

ج- تحليل البيانات ومناقشتها

وبعد تمام عرض البيانات عن إتقان القواعد ومهارة قراءة النص العربية،

فالخطوة التالية هي تحليل تلك البيانات ومناقشتها لأجل الوصول إلى الاستنتاج

والإمكان على جواب سؤال البحث، أما الرموز الذي استخدمه الباحث لتحليل

البيانات فهو رموز Product Moment كما يلي:

$$r_{xy} = \frac{N \sum XY - (\sum X)(\sum Y)}{\sqrt{\{N \sum X^2 - (\sum X)^2\}\{N \sum Y^2 - (\sum Y)^2\}}}$$

ولتطبيق الرموز المذكور، فيحتاج هنا تكوين الجدول التالي:

الجدول العملى لمعرفة العلاقة بين إتقان القواعد
ومهارة قراءة النص العربية

الرقم	X	Y	X ²	Y ²	XY
.١	٨٢	٨٥	٦٧٢٤	٧٢٢٥	٦٩٧٠
.٢	٨٠	٨٥	٦٤٠٠	٧٢٢٥	٦٨٠٠
.٣	٨٤	٨٠	٧٠٥٦	٦٤٠٠	٦٧٢٠
.٤	٧٨	٧٥	٦٠٨٤	٥٦٢٥	٥٨٥٠
.٥	٦٨	٧٠	٤٦٢٤	٤٩٠٠	٤٧٦٠
.٦	٧٢	٨٠	٥١٨٤	٦٤٠٠	٥٧٦٠
.٧	٨٠	٨٥	٦٤٠٠	٧٢٢٥	٦٨٠٠
.٨	٦٤	٧٠	٤٠٩٦	٤٩٠٠	٤٤٨٠
.٩	٧٦	٧٥	٥٧٧٦	٥٦٢٥	٥٧٠٠
.١٠	٧٤	٨٠	٥٤٧٦	٦٤٠٠	٥٩٢٠
.١١	٨٦	٨٥	٧٣٩٦	٧٢٢٥	٧٣١٠
.١٢	٧٠	٧٠	٤٩٠٠	٤٩٠٠	٤٩٠٠
.١٣	٦٤	٧٠	٤٠٩٦	٤٩٠٠	٤٤٨٠
.١٤	٧٢	٧٥	٥١٨٤	٥٦٢٥	٥٤٠٠
.١٥	٦٨	٧٠	٤٦٢٤	٤٩٠٠	٤٧٦٠
.١٦	٦٦	٧٥	٤٣٥٦	٥٦٢٥	٤٩٥٠
.١٧	٨٦	٩٠	٧٣٩٦	٨١٠٠	٧٧٤٠
.١٨	٩٠	٩٠	٨١٠٠	٨١٠٠	٨١٠٠

792.	810.	7744	9.	88	.19
724.	740.	7084	8.	78	.20
780.	7220	7400	80	80	.21
476.	490.	4626	7.	68	.22
708.	740.	0776	8.	76	.23
714.	7220	7006	80	84	.24
708.	740.	0776	8.	76	.20
040.	0620	0184	70	72	.26
780.	7220	7400	80	80	.27
020.	0620	4900	70	70	.28
000.	0620	0476	70	74	.29
420.	490.	3600	70	60	.30
780.	7220	7400	80	80	.31
390.	4220	3600	60	60	.32
000.	0620	0476	70	74	.33
403.	4220	3844	60	62	.34
731.	7220	7396	80	86	.30
416.	4220	4096	60	64	.36
708.	740.	0776	8.	76	.37
476.	490.	4624	70	68	.38
780.	7220	7400	80	80	.39

٧٩٢٠	٨١٠٠	٧٧٤٤	٩٠	٨٨	.٤٠
٩٣١٠	٩٠٢٥	٩٦٠٤	٩٥	٩٨	.٤١
٧٦٨٠	٦٤٠٠	٩٢١٦	٨٠	٩٦	.٤٢
٧٩٩٠	٧٢٢٥	٨٨٣٦	٨٥	٩٤	.٤٣
٦٠٨٠	٦٤٠٠	٥٧٧٦	٨٠	٧٦	.٤٤
٥٤٠٠	٥٦٢٥	٥١٨٤	٧٥	٧٢	.٤٥
٧٠٤٠	٦٤٠٠	٧٧٤٤	٨٠	٨٨	.٤٦
٥٥٥٠	٥٦٢٥	٥٤٧٦	٧٥	٧٥	.٤٧
٦٥٦٠	٦٤٠٠	٦٧٢٤	٨٠	٨٢	.٤٨
٧٧٤٠	٨١٠٠	٧٣٩٦	٩٠	٨٦	.٤٩
٤٧٦٠	٤٩٠٠	٤٦٢٤	٧٠	٦٨	.٥٠
٤٩٠٠	٤٩٠٠	٤٩٠٠	٧٠	٧٠	.٥١
٧٤٨٠	٧٢٢٥	٧٧٤٤	٨٥	٨٨	.٥٢
٥٥٥٠	٥٦٢٥	٥٤٧٦	٧٥	٧٤	.٥٣
٦٠٨٠	٦٤٠٠	٥٧٧٦	٨٠	٧٦	.٥٤
٣٢٩٠٠	٣٣٦٥٧٥	٣٢٢٧٢٤	٤٢٤٥	٤١٤٦	∑

من الجدول السابق يعرف حصول الحساب التالية:

$$٥٤ = N$$

$$٤١٤٦ = \sum X$$

$$٤٢٤٥ = \sum Y$$

$$٣٢٢٧٢٤ = \sum X^2$$

$$336070 = \sum Y^2$$

$$329050 = \sum XY$$

$$17189316 = (\sum X)^2$$

$$18020025 = (\sum Y)^2$$

والخطوة التالية إدخال حصول الحساب المذكورة في رموز Product Moment

كما يلي:

$$\begin{aligned} r_{xy} &= \frac{N \sum XY - (\sum X)(\sum Y)}{\sqrt{\{N \sum X^2 - (\sum X)^2\} \{N \sum Y^2 - (\sum Y)^2\}}} \\ I_{xy} &= \frac{17768700 - 17099770}{\sqrt{(237780)(100025)}} \\ I_{xy} &= \frac{168930}{\sqrt{36861844500}} \\ I_{xy} &= \frac{168930}{191994386} \\ I_{xy} &= 0,879 \end{aligned}$$

بناء على الحساب المذكور، يعرف أن قيمة r_{xy} تكون في قيمة 0,876 وبهذه

القيمة يعتمد الباحث اختبار الفرضية التالية:

الفرض البديلي H_a : وجود العلاقة بين إتقان القواعد ومهارة قراءة النص العربية

الفرض العدمي H_o : عدم العلاقة بين إتقان القواعد ومهارة قراءة النص العربية

وكان اختبار الفرضية هنا بمقارنة قيمة r_{xy} المحسوبة بقيمة الجدولية عند عدد العينة هي ٥٤، أما قيمة الجدولية عند عدد العينة هي ٥٤، في مستوى المعنوية ٥٪ تقع في قيمة ٠،٢٦٦، وفي مستوى المعنوية ١٪ تقع في قيمة ٠،٣٤٥. ولذا كانت قيمة r_{xy} المحسوبة أكبر من قيمة الجدولية، سواء في مستوى المعنوية ٥٪، أم في مستوى المعنوية ١٪، ($٠،٢٦٦ > ٠،٨٧٩ > ٠،٣٤٥$) اعتمادا على فرضية البحث السابقة، كانت الفرضية التي قدمها الباحث، هي وجود العلاقة بين إتقان القواعد ومهارة قراءة النص العربية مقبولة ولمعرفة مستوى الارتباط بين إتقان القواعد ومهارة قراءة النص العربية يعتمد الباحث على تفسير الارتباط (*interpretasi hubungan rxy*) بين المتغير المستقل (X) والمتغير التابع (Y) كما في البيان التالي:

كانت العلاقة أشد العالية	١،٠٠ - ٠،٨٠	$=r_{xy}$
كانت العلاقة عالية	٠،٧٩ - ٠،٦٠	
كانت العلاقة متوسطة	٠،٥٩ - ٠،٤٠	
كانت العلاقة رديئة	٠،٣٩ - ٠،٢٠	
كانت العلاقة أشد الرديئة	٠،١٩ - ٠،٠٠	

بناء على الجدول السابق، يعرف أن قيمة r_{xy} هي ٠،٨٧٩ تقع في قيمة ١،٠٠ - ٠،٨٠ ولذلك أن ذلك وجود العلاقة أشد العالية بين إتقان القواعد ومهارة قراءة النص العربية لدي طلاب فصل ابتداء الثالث بمعهد رياضة العلوم الإسلامية تانج هاريلامبونج الشرقية للعام الدراسي ٢٠١٩/٢٠٢٠ م.

الفصل الخامس

الخلاصة و الاقتراحات

أ- الخلاصة

١- وجدت العلاقة بين إتقان القواعد ومهارة قراءة النصّ العربية لدي طلاب فصل ابتداء الثالث بمعهد رياضة العلوم الإسلام بباتانج هارى لامبونج الشرقية للعام الدراسي ٢٠١٩/٢٠٢٠م. لأن r_{xy} الجدولية عند عدد العينة هي ٥٤، في مستوى المعنوية ٥٪ تقع في قيمة ٢٦٦،٠ وفي مستوى المعنوية ١٪ تقع في قيمة ٣٤٥،٠ وقيمة r_{xy} المحسوبة أكبر من قيمة r_{xy} الجدولية، سواء كانت وفي مستوى المعنوية ٥٪، أم وفي مستوى المعنوية ١٪، ($٢٦٦،٠ > ٠،٨٧٩ < ٣٤٥،٠$)

٢- لأن قيمة r_{xy} المحسوبة أكبر من قيمة r_{xy} الجدولية وكانت الفرضية التي قدمها الباحث، هي "وجود العلاقة بين إتقان القواعد ومهارة قراءة النصّ العربية لدي طلاب فصل ابتداء الثالث بالمعهد الإسلامى رياضة العلوم بباتانج هارى لامبونج الشرقية للعام الدراسي ٢٠١٩/٢٠٢٠م" مقبولة.

٣- تقع قيمة r_{xy} هي ٠،٨٧٦ في قيمة ٠،٨٠ - ١،٠٠ ولذلك أن ذلك وجود العلاقة أشد العالية بين إتقان القواعد ومهارة قراءة النصّ العربية لدي طلاب فصل ابتداء الثالث بمعهد رياضة العلوم الإسلامى بباتانج هارى لامبونج الشرقية للعام الدراسي ٢٠١٩/٢٠٢٠م.

ب- الاقتراحات

١- للمدسين بالمعهد الإسلامى رياضة العلوم بباتانج هارى لامبونج الشرقية، لأن إتقان القواعد أشد التأثير مع مهارة قراءة النصّ العربية فيلزم ترقية تعليم إتقان القواعد والمراقبة المباشرة على الطلاب في قراءة النصّ العربية لمعرفة نجاح التعليم.

٢- لطلاب بالمعهد الإسلامى رياضة العلوم بباتانج هارى لامبونج الشرقية، أن يتعلموا وأن يجتهدوا في تعليم إتقان القواعد ليستطيعوا قراءة النصّ العربية ماهرين.

المراجع العربية

أبو الحسين علي بن هاشم الكيلاني. شرح الكيلاني. سربايا: مكتبة إماراة الله

أبو عبد المعطى محمد نووى. كاشفة السجا. إندونيسيا: الحرمين

أحمد فؤاد محمود علهان. المهارات اللغوية. كلية المعلمين بالرياض دار المسلم

لنشر والتوزيع. ١٩٩٢

ذوقان عبيدات وآخرون. البحث العلمي. الرياض: دار اسامة. طبعة مزيدة

تشمل الفصلين: الخامس والسادس، ١٩٩٧

رشدي أحمد طعيمة. تعليم العربية لغير الناطقين بها. أمريكا: جامعة منيسوتا،

١٩٨٩

محمد صانهاجى. شرح مختصر جدا على متن الجرومية. سمانج: طه فوترا

محمود كامل الناقه. تعليم اللغة العربية للناطقين بلغات أخرى. مكة: جامعة أم

القرى: ١٩٨٠

المصطفى الغلايى. الدروس العربية. القاهرة: دار الحديث, ٢٠٠٥

المراجع الأجنبية

- A.W. Munawir. *Kamus Al-Munawir*. Surabaya : Pustaka Progressif. 1997
- Abd. Wahab Rosidi & Mamlu'atul Ni'mah. *Memahami Konsep Dasar Pembelajaran Bahasa Arab*. Malang: UIN Maliki Press. 2012
- Abdul Basit. *Had Nahwu*. Batanghari: PP Riyadlatul Ulum. 2012
- Abu An'im. *Sang Pangeran Nahwu Al-Jurumiyyah*. Kediri: Mu'jizat Group. 2017
- Ahmad Zahro. *Tradisi Intelektual NU*. Yogyakarta: LkiS. 2004
- Akla. *Metodologi Penelitian Pengajaran Bahasa Arab*. Lampung: Laduny. 2014
- Anas Sudjono. *Pengantar Statistik Pendidikan*. Jakarta: Raja Grafindo. 2001
- Bambang Prasetyo & Lina Miftahul Jannah. *Metode Penelitian Kuantitatif*. Jakarta: Rajawali Pers. 2014
- Bisri Mustofa dan Abdul Hamid. *Metode & Strategi Pembelajaran Bahasa Arab*. Malang: UIN Maliki Press. 2012
- Edi Kusnadi. *Metodologi Penelitian*. Jakarta: Ramayana. 2008
- Hartono. *Statistik untuk Penelitian*. Yogyakarta: Pustaka Pelajar. 2008
- Moch. Anwar. *Ilmu Sharaf*. Bandung: Sinar Baru Algensindo. 2015
- Muhtarom Busyro. *As Sharfu al Wadhah Sharaf Praktik Metode Krapyak*. Yogyakarta: Putra Menara. 2007
- Mukhlis Fuadi. *Otomatisasi Harakat Arab Menggunakan Pemograman Java*. Malang: UIN Maliki Press. 2010
- Sekolah Tinggi Agama Islam (STAIN) Jurai Siwo Metro, *Pedoman Penulisan Karya Ilmiah Edisi Revisi*. Jakarta: RajaGrafindo Persada. 2016
- Sugiyono. *Metode Penelitian Pendidikan Pendekatan Kuantitatif, Kualitatif, dan R&D*. Bandung: Alfabeta. 2014
- Sugiyono. *Statistika Untuk Penelitian*. Bandung: Alfabeta. 2015
- Suharsimi Arikunto. *Prosedur Penelitian Suatu Pendekatan Praktik*. Jakarta: Bina Aksara, 1982
- Sukardi. *Metodologi Penelitian Pendidikan Kompetensi Dan Praktiknya*. Jakarta: Bumi Aksara. 2003
- Syaiful Mustofa. *Strategi Pembelajaran Bahasa Arab Inovatif*. Malang: UIN Malang Press. 2011
- Zulhannan. *Teknik Pembelajaran Bahasa Arab Interaktif*. Jakarta: Rajawali Press, 2014
- https://id.wikipedia.org/wiki/Kitab_kuning

العلاقة بين إتقان القواعد ومهارة قراءة النصّ العربيّة لدي
طلاب فصل ابتداء الثالث بمعهد رياضة العلوم الإسلاميّ بباتانج
هارى لامبونج الشرقية للعام الدراسي ٢٠٢٠/٢٠١٩ م
(أدوات جمع البيانات)

SOAL TEST (QOWA'ID)

Nama :
Kelas :
Jenis Kelamin :

A. Petunjuk

1. Bacalah soal dengan teliti dan berikan jawaban dengan jujur dan benar!
2. Pilihlah jawaban yang anda anggap benar dengan memberikan tanda (X) pada alternatif jawaban a, b, c atau d yang telah tersedia!
3. Periksa kembali jawaban sebelum dikembalikan!

B. Soal

1. Apakah harakat akhir dari lafadz زيد pada lafadz جاء زيد ?
a. Fathah b. Kasrah c. Dhommah d. Sukun
2. Apakah harakat akhir dari lafadz لم يتّصل ?
a. Fathah b. Kasrah c. Dhommah d. Sukun
3. Apakah harakat akhir dari lafadz أن يضرب ?
a. Fathah b. Kasrah c. Dhommah d. Sukun
4. Dibawah ini yg merupakan kalimat isim *kecuali*...
a. قام b. الكتاب c. هو d. هذه
5. Dibawah ini yg merupakan kalimat fi'il *kecuali*...
a. ينصرُّ b. عمرُو c. دخلَ d. اعلمَ
6. Dibawah ini yg merupakan kalimat huruf *kecuali*...
a. مِنْ b. أو c. كان d. إلا
7. ضَرَبَ زيدٌ عمرًا kata yang bergaris bawah adalah contoh dari....
a. Tamyiz c. Mashdar
b. Hal d. Maf'ul bih
8. خُلِقَ الإنسانُ kata yang bergaris bawah adalah contoh dari....
a. Na'ibul Fail c. Fa'il
b. Mubtada' d. Khobar

9. حَضَرَ أَحْمَدُ مَاثِيًا kata yang bergaris bawah adalah contoh dari....
- Tamyiz
 - Hal
 - Dhzorof
 - Maf'ul bih
10. Lafadz بَاعَ jika ditashrifkan ke makna dhomir أَنَا menjadi...
- بِعْنَا
 - بِعْنُنْ
 - بِعْنُ
 - بِعْتُ
11. Isim fa'il dari lafadz صَامَ adalah...
- صَوْمًا
 - مَصُومٌ
 - صَانِمٌ
 - صُمٌ
12. Lafadz يَفْعَلُ jika ditashrifkan ke makna dhomir أَنْتَ menjadi...
- تَفْعَلُ
 - تَفْعَلِينَ
 - يَفْعَلَانِ
 - تَفْعَلُونَ
13. Dibawah ini yang termasuk contoh isim musytaq *kecuali*...
- مَسْجِدٌ
 - أَفْضَلُ
 - حَاضِرٌ
 - أَسَدٌ
14. Dibawah ini yang termasuk contoh isim jamid *kecuali*...
- سَاعَةٌ
 - سَيَّارَةٌ
 - رَأْسٌ
 - حَسَنٌ
15. Dibawah ini yang termasuk isim jamid adalah...
- كَاتِبٌ
 - هِنْدٌ
 - مَكْتَبٌ
 - مَكْتُوبٌ
16. Dibawah ini yang termasuk isim mabni adalah...
- الْفَتَى
 - الَّذِي
 - صَفْرَاءُ
 - مَسَاجِدُ
17. Dibawah ini yang termasuk isim mu'rob adalah...
- الْقَاضِي
 - أَنَا
 - هَذَا
 - الَّتِي
18. Lafadz بَاعَ sebelum di i'lalkan asalnya adalah...
- بَوْعٌ
 - بَيْعٌ
 - بُيْعٌ
 - بَيْعٌ
19. Lafadz يَعِدُ sebelum di i'lalkan asalnya adalah...
- يَيْعِدُ
 - يَاعِدُ
 - يَعِيدُ
 - يُوعِدُ
20. Lafadz مَدَّ sebelum di i'lalkan asalnya adalah...
- مَدَدٌ
 - مَمَدٌ
 - مَدَوٌ
 - أَمَدٌ

SOAL MEMBACA

(فتح القريب)

(فصل) وشرائط الصلاة قبل الدخول فيها خمسة أشياء طهارة الأعضاء من الحديث والنجس وستر العورة بلباس طاهر والوقوف على مكان طاهر والعلم بدخول الوقت واستقبال القبلة ويجوز ترك القبلة في حالتين في شدة الخوف وفي النافلة في السفر على الراحة.



KEMENTERIAN AGAMA
INSTITUT AGAMA ISLAM NEGERI (IAIN) METRO LAMPUNG
FAKULTAS TARBIYAH DAN ILMU KEGURUAN

Jl. Ki Haji Dewantara Kampus 15 A Inggmulyo Metro Timur Kota Metro Lampung 34111
Telp (0725) 41507 Fax (0725) 47296 Website www.iainmetro.ac.id e-mail iaim@metrouniv.ac.id

Nomor B-1887/In 28 1/JPP 00 9/6/2019
Lamp -
Hal **BIMBINGAN SKRIPSI**

19 Juni 2019

Kepada Yth

- 1 J. Sutarjo, M Pd (Pembimbing I)
 - 2 Nurkholis, M Pd (Pembimbing II)
- Dosen Pembimbing Skripsi
Di -

Tempat

Assalamu'alaikum Wr Wb

Dalam rangka menyelesaikan studinya, maka kami mengharapkan kesediaan Bapak/ Ibu untuk membimbing mahasiswa dibawah ini:

Nama	Ahmad Sahroni
NPM	1501020062
Fakultas	Tarbiyah dan Ilmu keguruan
Jurusan	Pendidikan Bahasa Arab
Judul	Hubungan Antara Kemampuan Qowaid Dengan Keterampilan Membaca Teks Bahasa Arab Santri Kelas Ibtida' Tsalis Pondok Pesantren Riyadlatul Ulum Tahun Pelajaran 2019/2020

Dengan ketentuan sebagai berikut

- 1 Dosen Pembimbing, membimbing mahasiswa sejak penyusunan proposal sampai dengan penulisan skripsi, dengan ketentuan sbb
 - a Dosen pembimbing 1 bertugas mengarahkan judul, outline, alat pengumpul data (APD) dan mengoreksi skripsi Bab I s d Bab IV setelah dikoreksi pembimbing 2
 - b. Dosen Pembimbing 2 bertugas mengarahkan judul, outline, alat pengumpul data (APD) dan mengoreksi skripsi Bab I s d Bab IV sebelum dikoreksi pembimbing 1
2. Waktu menyelesaikan skripsi maksimal 4 (empat) semester sejak SK pembimbing skripsi ditetapkan oleh Fakultas
3. Diwajibkan mengikuti pedoman penulisan karya ilmiah/skripsi edisi revisi yang telah ditetapkan oleh IAIN Metro
4. Banyaknya halaman skripsi antara 40 s d 60 halaman dengan ketentuan sebagai berikut:
 - a. Pendahuluan \pm 1/6 bagian
 - b. Isi \pm 2/3 bagian
 - c. Penutup \pm 1/6 bagian

Demikian surat ini disampaikan untuk dimaklumi dan atas kesediaan Bapak/Ibu diucapkan terima kasih.

Wassalamu'alaikum Wr Wb





KEMENTERIAN AGAMA REPUBLIK INDONESIA
INSTITUT AGAMA ISLAM NEGERI METRO
FAKULTAS TARBIYAH DAN ILMU KEGURUAN

Jalan Ki Hajar Dewantara Kampus 15 A Inongmulyo Metro Timur Kota Metro Lampung 34111

Telepon (0725) 41507, Faksimili (0725) 47206, Website: www.tarbiyah.metrouiniv.ac.id, e-mail: tarbiyah.iam@metrouiniv.ac.id

Nomor B 2500/In 28/D 1/TL.00/07/2019
Lampiran -
Penhal IZIN RESEARCH

Kepada Yth.
PIMPINAN PONDOK PESANTREN
RIYADLATUL ULUM BATANGHARI
di
Tempat

Assalamu'alaikum Wr. Wb

Sehubungan dengan Surat Tugas Nomor B 2499/In 28/D 1/TL 01/07/2019,
tanggal 26 Juli 2019 atas nama saudara

Nama AHMAD SAHRONI
NPM 1501020062
Semester 9 (Sembilan)
Jurusan Pendidikan Bahasa Arab

Maka dengan ini kami sampaikan kepada saudara bahwa Mahasiswa tersebut di atas akan mengadakan research/survey di PONDOK PESANTREN RIYADLATUL ULUM BATANGHARI, dalam rangka menyelesaikan Tugas Akhir/Skripsi mahasiswa yang bersangkutan dengan judul "HUBUNGAN ANTARA KEMAMPUAN QOWAID DENGAN KETERAMPILAN MEMBACA TEKS BAHASA ARAB SANTRI KELAS IBTIDA TSALIS PONDOK PESANTREN RIYADLATUL ULUM BATANGHARI LAMPUNG TIMUR TAHUN PELAJARAN 2019/2020"

Kami mengharapkan fasilitas dan bantuan Saudara untuk terselenggaranya tugas tersebut, atas fasilitas dan bantuannya kami ucapkan terima kasih.

Wassalamu'alaikum Wr. Wb





KEMENTERIAN AGAMA REPUBLIK INDONESIA
INSTITUT AGAMA ISLAM NEGERI METRO
FAKULTAS TARBIYAH DAN ILMU KEGURUAN

Jalan Ki Hajar Dewantara Komplek 11 A Inggremulyo Metro, Tembung Kala Metro Lampung 34111

Telpon (0725) 41507 Faksimil (0725) 47296 Website: www.iainmetro.ac.id e-mail: iainmetro@iainmetro.ac.id

SURAT TUGAS

Nomor B-2499/In 28/D 1/TL 01/07/2019

Wakil Dekan I Fakultas Tarbiyah dan Ilmu Keguruan Institut Agama Islam Negeri Metro,
menugaskan kepada saudara

Nama	AHMAD SAHRONI
NPM	1501020062
Semester	9 (Sembilan)
Jurusan	Pendidikan Bahasa Arab

Untuk 1 Mengadakan observasi/survey di PONDOK PESANTREN RIYADLATUL ULUM BATANGHARI, guna mengumpulkan data (bahan-bahan) dalam rangka menyelesaikan penulisan Tugas Akhir/Skripsi mahasiswa yang bersangkutan dengan judul "HUBUNGAN ANTARA KEMAMPUAN QOWAID DENGAN KETERAMPILAN MEMBACA TEKS BAHASA ARAB SANTRI KELAS IBTIDA TSALIS PONDOK PESANTREN RIYADLATUL ULUM BATANGHARI LAMPUNG TIMUR TAHUN PELAJARAN 2019/2020"

2. Waktu yang diberikan mulai tanggal dikeluarkan Surat Tugas ini sampai dengan selesai.

Kepada Pejabat yang berwenang di daerah/instansi tersebut di atas dan masyarakat setempat mohon bantuannya untuk kelancaran mahasiswa yang bersangkutan, terima kasih

Dikeluarkan di Metro
Pada Tanggal 26 Juli 2019

Mengetahui,
Pejabat Setempat

Wakil Kepala Seksi

Wakil Dekan I,

Dra. Isti Fatmahan MA
NIP. 19670531 199303 2 003



العلماء الذين هم من ريادة العلم

PONDOK PESANTREN RIYADLATUL 'ULUM
DESA BUMIHARJO 39 B KECAMATAN BATANGHARI
KABUPATEN LAMPUNG TIMUR

Alamat: Jl. Pondok Pesantren Bumiharjo Lampung Timur Kode Pos 34.31. Rego 39231 41004 081369937333

SURAT KETERANGAN RISET

Nomor 114 PPRU/Bul/2020

Bismillaharrahmanarrahim

Assalamu 'alaikum Wr. Wb.

Berdasarkan surat izin Riset yang telah diberikan kepada kami, maka dengan ini Pengurus Pondok Pesantren Riyadlatul 'Ulum Desa Bumiharjo Kec. Batanghari Kab. Lampung Timur menerangkan bahwa:

Nama Ahmad Sahroni

NPM 1501020062

Semester IX (Sembilan)

Jurusan Pendidikan Bahasa Arab

Benar-benar telah melaksanakan Penelitian (RISET) di Pondok Pesantren Riyadlatul 'Ulum 39B Desa Bumiharjo Kec. Batanghari Kab. Lampung Timur, dengan judul **"HUBUNGAN ANTARA KEMAMPUAN QOWAID DENGAN KETERAMPILAN MEMBACA TEKS BAHASA ARAB SANTRI KELAS IBTIDA' TSALIS PONDOK PESANTREN RIYADLATUL 'ULUM BUMIHARJO BATANGHARI LAMPUNG TIMUR TAHUN AJARAN 2019/2020**

Demikianlah surat keterangan ini dibuat untuk dapat dipergunakan sebagaimana mestinya.

Wallahu 'alaquwaibillah Apwamittahorreq

Wassalamu 'alaikum Wr. Wb.

Bumiharjo, 10 November 2019
Kepa PP Riyadlatul 'Ulum



Yusuf Ikhwan, S.Pd.



**KEMENTERIAN AGAMA REPUBLIK INDONESIA
INSTITUT AGAMA ISLAM NEGERI METRO
FAKULTAS TARBİYAH DAN ILMU KEGURUAN**

Jalan Ki. Hajar Dewantara Kampus 15 A Iringmulyo Metro Timur Kota Metro Lampung 34111
Telepon (0725) 41507, Faksimili (0725) 47296, Website: www.tarbiyah.metrouniv.ac.id, e-mail: tarbiyah.ain@metrouniv.ac.id

BUKTI BEBAS PUSTAKA JURUSAN PBA

Yang bertanda tangan di bawah ini menerangkan bahwa :

Nama : Ahmad Sahroni
NPM : 1501020062
Fakultas : Tarbiyah dan Ilmu Keguruan
Jurusan : Pendidikan Bahasa Arab (PBA)
Judul Skripsi : Hubungan antara kemampuan qowaid dengan keterampilan membaca teks bahasa arab santri kelas ibtida' tsalis pondok pesantren Riyadlatul Ulum Batanghari Lampung Timur Tahun Ajaran 2019/2020

Bahwa yang namanya tersebut diatas, benar-benar telah menyelesaikan bebas pustaka Jurusan pada Ketua Jurusan PBA Institut Agama Islam Negeri Metro. Demikian keterangan ini dibuat untuk dipergunakan sebagaimana mestinya.

Metro, 17 Juni 2019
Ketua Jurusan PBA



J. Sutarjo, M.Pd.
NIP. 197606072003121 002



KEMENTERIAN AGAMA
INSTITUT AGAMA ISLAM NEGERI METRO
FAKULTAS TARBIYAH DAN ILMU KEGURUAN

Jalan Ki Hajar Dewantara Kampus 15A Inggimulyo Metro Timur Kota Metro Lampung 34111
METRO Telp. (0725) 41507 . Faksimil (0725) 47296. Website: www.metro.univ.ac.id E-mail: iaimetro@metro.univ.ac.id

KARTU KONSULTASI BIMBINGAN SKRIPSI MAHASISWA
FAKULTAS TARBIYAH DAN ILMU KEGURUAN
IAIN METRO

Nama : Ahmad Syahroni
NPM : 1501020062

Jurusan : PBA
Semester : VIII

No	Hari/Tanggal	Pembimbing		Materi yang dikonsultasikan	Tanda Tangan Pembimbing
		I	II		
	Senin/08 Juli 2015	✓		Ace. guideline	
	Selasa/10 Juli 2015	✓		Ace. BAB I-III	
		✓		Ace. APP	
	Sabtu/01 Aug 2015	✓		- cek kembali - penulisan .	
		✓		- Ace. BAB IV - V	

Mengetahui,
Ketua Jurusan PBA

J. Sutarjo, M.Pd

NIP. 19760607 200312 1 002

Dosen Pembimbing I

J. Sutarjo, M.Pd

NIP. 19760607 200312 1 002



KEMENTERIAN AGAMA
INSTITUT AGAMA ISLAM NEGERI METRO
FAKULTAS TARBIYAH DAN ILMU KEGURUAN

Jalan Ki Hajar Dewantara Kampus 15A Ilirngulyo Metro Timur Kota Metro Lampung 34111
M E T R O Telp (0725) 41507, Faksimila (0725) 47296, Website www.metrouniv.ac.id E-mail iaimetro@metrouniv.ac.id

KARTU KONSULTASI BIMBINGAN SKRIPSI MAHASISWA
FAKULTAS TARBIYAH DAN ILMU KEGURUAN
IAIN METRO

Nama : Ahmad Syahroni
NPM : 1501020062

Jurusan : PBA
Semester : VIII

No	Hari/Tanggal	Pembimbing		Materi yang dikonsultasikan	Tanda Tangan Pembimbing
		I	II		
	Senin/02 Juli 2019			ACC outline	
	Kamis/10 Juli 2019			ACC APD	
				ACC BAB I - III layang research	
	Kamis/12 Nov. 2019			ACC BAB IV-V	

Mengetahui,
Ketua Jurusan PBA

J. Sutarjo, M.Pd

NIP. 19760607 200312 1 002

Dosen Pembimbing II

Nurkholis, M.Pd

NIP. 1978 201101 1 0050714

الصورة عن اختبار قراءة النص العربية



الصورة عن اختبار قدرة القواعد



الصورة عن معهد رياضة العلوم الإسلامي



السيرة الذاتية للباحث

اسمه احمد شهراني ولد في التاريخ ١٧ أكتوبر
١٩٩٧ فادانجراتو، وهو الابن السادس من السيد
افندي بن اسمائل والسيدة بيني بنت كيمي .وتربية
الباحث هي:



١- تخرّج

- ٢- من مدرسة الإبتدائية الحكومية ٢ فادانجراتو لامبونج الوسطى في عام ٢٠٠٩
- ٢- تخرّج من مدرسة روضة الهدى الثانوية الإسلامية لامبونج الوسطى في عام ٢٠١٢
- ٣- تخرّج من مدرسة العالية الإسلامية الحكومية ١ ميترو في عام ٢٠١٥
- ٤- واصل دراسته إلى كلية التربية في قسم تعليم اللغة العربية بالجامعة الإسلامية الحكومية بميترو.