

الرسالة العلمية

تأثير الطريقة الاستقرائية في السيطرة على القواعد العربية
لدى تلاميذ الفصل العاشر بمدرسة نور العلوم العالية الإسلامية
كوتا غاجه لامبونج الوسطى للعام الدراسي ٢٠١٩ / ٢٠٢٠ م



إعداد الطالب

سوهندرا

رقم التسجيل : ١٤١١٦٥٦٢

كلية التربية وعلوم التدريس
شعبة تعليم اللغة العربية

جامعة ميترو الإسلامية الحكومية لامبونج
١٤٤١ هـ / ٢٠١٩ م

تأثير الطريقة الاستقرائية في السيطرة على القواعد العربية
لدى تلاميذ الفصل العاشر بمدرسة نور العلوم العالية الإسلامية
كوتا غاجه لامبونج الوسطى للعام الدراسي ٢٠١٩ / ٢٠٢٠ م

الرسالة العلمية

مقدمة لأجل الحصول على الدرجة الجامعية الأولى في شعبة تعليم اللغة العربية

إعداد الطالب

سوهندرا

رقم التسجيل : ١٤١١٦٥٦٢

كلية التربية وعلوم التدريس

شعبة تعليم اللغة العربية

المشرف الأول : الدكتور خير الرجال، الماجستير

المشرفة الثانية : نوفيتا رحمي، الماجستير

جامعة ميترو الإسلامية الحكومية لامبونج

١٤٤١ هـ / ٢٠١٩ م

شعار

وَإِذْ يَرْفَعُ إِبْرَاهِيمُ الْقَوَاعِدَ مِنَ الْبَيْتِ وَإِسْمَاعِيلُ رَبَّنَا تَقَبَّلْ مِنَّا إِنَّكَ أَنْتَ
السَّمِيعُ الْعَلِيمُ ١٢٧

Artinya: Dan (ingatlah), ketika Ibrahim meninggikan (membina) dasar-dasar Baitullah bersama Ismail (seraya berdoa): "Ya Tuhan kami terimalah daripada kami (amalan kami), sesungguhnya Engkau (Allah) Maha Mendengar lagi Maha Mengetahui" (Q.S. al-Baqarah: 127)¹

¹ Q.S. al-Baqarah: 127

إهداء

بأجمل الثناء وأتم الشكر إلى الله تعالى، أهديتُ هذه الرسالة العلمية إلى:

١. أبي الذي أسعدني بالعطاء بدون انتظار، وأحمِلُ اسمه بكل افتخار،

وأرجو الله أن يمدَّ عمره ليرى ثماراً قد حان قُطافُها بعد طول انتظار

٢. أمي التي عرفتُ معها معنى الحياة، وبوجودها أكتسبُ قوةً ومحبةً لا

حدودَ لها، وأرجو الله أن يصبَّ لها صيبَ الرحمة

٣. إخواني الذين يحفزوني على إتمام هذه الرسالة العلمية ورافقوني في

مسيرة الحياة، ومعهم سرُّ الدربِ خطوة بخطوة، وما يزالون يرافقوني

حتى الآن

٤. جميع المدرسين المحترمين بجامعة ميترو الإسلامية الحكومية الذين

مهدوا لي طريق العلم والمعرفة

٥. جميع الزملاء المساعدين على إتمام هذه الرسالة العلمية الذين كانوا

أعوانا لي في بحثي هذا، ونورا يضيء الظلمة التي كانت تقف أحياناً

في مسيرتي العلمية

كلمة شكر وتقدير

الحمد لله الذي هدانا إلى سبيل الهدى والدين الأقوم، الذي ضعف عن وصف جلاله وعظمته القول والكلام، والصلاة والسلام على النبي أضاء نفوسنا وعقولنا بنور الإسلام، وعلى أله وأصحابه الذين سلكوا سبل السلام. وبعد، كان وضع هذه الرسالة العلمية شرطاً من شروط تكوين البحث للحصول على الدرجة الجامعية الأولى في شعبة تعليم اللغة العربية بجامعة ميترو الإسلامية الحكومية لامبونج، وقد أسعدني في إتمام هذه الرسالة العلمية المساعدات الكثيرة، ولذلك يليق لي أن أقدم ببالغ الامتنان، وجزيل العرفان إلى كل من وجهني، وعلمني، وأخذ بيدي في سبيل إتمام هذه الرسالة العلمية، وأخص ذلك إلى:

١- الأستاذة الدكتورة الحاجة إينيزار، الماجستير، رئيسة جامعة ميترو الإسلامية الحكومية لامبونج.

٢- السيدة الدكتورة الحاجة أعلى، الماجستير، عميدة كلية التربية وعلوم التدريس

٣- السيد ج. سوتارجو، الماجستير، رئيس شعبة تعليم اللغة العربية

٤- السيد الدكتور الحاج خير الرجال، الماجستير، المشرف الأول، الذي أسعدني بحسن إرشاده وتوجيهاته حتى أستطيع إتمام هذه الرسالة العلمية، فله من الله حسن الثواب والرعاية.

٥- السيدة نوفيتا رحمي، الماجستير، المشرفة الثانية، التي أشرفني بحسن توجيهاتها وتحقيق هذه الرسالة العلمية، فلها مني خالص الشكر والتقدير، وفقها الله. وفي النهاية يسرني أن أقدم بجزيل الشكر إلى كل من مدّ لي يد العون في مسيرتي البحث العلمي، أشكرهم جميعاً وأتمنى من الله عز وجل أن يجعل ذلك في موازين حسناتهم.

ومع ذلك، أنّ في تقديم الرسالة العلمية، لا يستغني من اختلاط الخطاء والتقصير، فلذلك أرجو الانتقادات والاقتراحات لإصلاح هذه الرسالة العلمية في العصر القادم، وأخيراً، وعسى أن تنفع هذه الرسالة العلمية في مجال التعليم لي خاصاً، وللقارئین عامّاً.

ميترو، ٢٥ نوفمبر ٢٠١٩

الباحث



سوهندرا

رقم التسجيل: ١٤١١٦٥٦٢

تقرير المشرفين

الموضوع : تأثير الطريقة الاستقرائية في السيطرة على القواعد العربية
لدى تلاميذ الفصل العاشر بمدرسة نور العلوم العالية
الإسلامية كوتا غاجه لامبونج الوسطى للعام الدراسي
٢٠١٩ / ٢٠٢٠ م

الواضع : سوهندرا

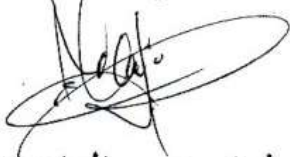
رقم التسجيل : ١٤١١٦٥٦٢

كلية : التربية وعلوم التدريس

شعبة : تعليم اللغة العربية

بعد الإطلاع والإصلاح، وافق المشرفان على تقديمه إلى المناقشة العلمية
لدى شعبة تعليم اللغة العربية بجامعة ميترو الإسلامية الحكومية لامبونج

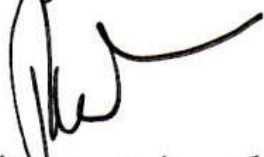
المشرفة الثانية



نوفيتا رحمي، الماجستير

رقم القيد : ١٩٨٥١١٢٨٢٠٠٩١٢٢٠٠٣

المشرف الأول



الدكتور الحاج خير الرجال، الماجستير

رقم القيد : ١٩٧٣٠٣٢١١٢٠٠٣١٢١٠٠٢

رئيس شعبة تعليم اللغة العربية



ج. سوتارجو، الماجستير


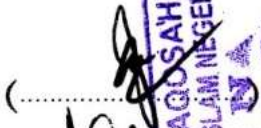

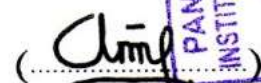
رقم القيد : ١٩٧٦٠٦٠٧٢٠٠٣١٢١٠٠٢

الاعتماد من طرف لجنة المناقشة

رقم: B-٤٦٢٥/١١-٢٨٠١/٥/PP-009/١٢/2019

تمت المناقشة العلمية على الرسالة العلمية بالموضوع تأثير الطريقة الاستقرائية في السيطرة على القواعد العربية لدى تلاميذ الفصل العاشر بمدرسة نور العلوم العالية الإسلامية كوتا غاجه لامبونج الوسطى للعام الدراسي ٢٠١٩ / ٢٠٢٠ م، التي كتبها سوهندرا، رقم التسجيل: ١٤١١٦٥٦٢، كلية التربية وعلوم التدريس، شعبة تعليم اللغة العربية، اليوم: الثلاثاء، التاريخ ١٧ ديسمبر ٢٠١٩

لجنة المناقشة

- () رئيس اللجنة : الدكتور الحاج خير الرجال، الماجستير
- () المناقش الأول : ج. سوتارجو، الماجستير
- () المناقشة الثانية : نوفيتا رحمي، الماجستير
- () السكرتير : أحمد عارفين، الماجستير

عمدة كلية التربية وعلوم التدريس



الحاجة أعلى، الماجستير

رقم القيد: ١٩٦٩١٠٠٨٢٠٠٠٠٣٢٠٠٥

إقرار الطالب

الموقع أدناه

اسم : سُوهندرا

رقم التسجيل : ١٤١١٦٥٦٢

كلية : التربية وعلوم التدريس

شعبة : تعليم اللغة العربية

يشهد على أن هذه الرسالة العلمية كلها أصلية من ابداع فكرة الباحث إلا في الأقسام المعينة التي كتبها الباحث في المراجع

ميثرو، ٢٥ نوفمبر ٢٠١٩

الباحث



رقم التسجيل: ١٤١١٦٥٦٢

تأثير الطريقة الاستقرائية في السيطرة على القواعد العربية لدى تلاميذ الفصل العاشر
بمدرسة نور العلوم العالية الإسلامية كوتا غاجه لامبونج الوسطى
للعام الدراسي ٢٠١٩ / ٢٠٢٠ م

سوهندرا

رقم التسجيل: ١٤١١٦٥٦٢

أسس هذا البحث على المشكلات حول السيطرة على القواعد العربية التي وجدها الباحث في مدرسة نور العلوم العالية الإسلامية كوتا غاجه لامبونج الوسطى. وفي هذا البحث قدم الباحث سؤال البحث: هل تؤثر الطريقة الاستقرائية في السيطرة على القواعد العربية لدى تلاميذ الفصل العاشر بمدرسة نور العلوم العالية الإسلامية كوتا غاجه لامبونج الوسطى للعام الدراسي ٢٠١٩ / ٢٠٢٠ م، وغرض هذا البحث معرفة تأثير الطريقة الاستقرائية في السيطرة على القواعد العربية لدى تلاميذ الفصل العاشر بمدرسة نور العلوم العالية الإسلامية كوتا غاجه لامبونج الوسطى للعام الدراسي ٢٠١٩ / ٢٠٢٠ م. وقد استخدم الباحث البحث التجريبي الذي يتكوّن من المجموعة التجريبية (الفصل العاشر أ) والمجموعة الضابطة (الفصل العاشر ب)، واستخدم الباحث أدوات جمع البيانات، منها الاختبار والوثيقة وتحليلها برموز Anova.

أما نتائج البحث فهي: أثرت الطريقة الاستقرائية في السيطرة على القواعد العربية لدى تلاميذ الفصل العاشر بمدرسة نور العلوم العالية الإسلامية كوتا غاجه للعام الدراسي ٢٠١٩ / ٢٠٢٠ م، حيث كان معدل نتيجة الاختبار للمجموعة التجريبية أعلى من نتيجة الاختبار لدى المجموعة الضابطة. ودلّ اختبار الفرضية على أن قيمة F المحسوبة (F_{hitung}) وقعت في قيمة ٦,٩٤٨، وعند مقارنتها بقيمة F الجدولية (F_{tabel}) عند درجة الحرية ١,٤٤ في مستوى معنوية ٥%، وهي قيمة ٤,٠٦، كانت قيمة F المحسوبة (F_{hitung}) أكبر من قيمة F الجدولية (F_{tabel}) وفرضية البحث "أثرت الطريقة الاستقرائية في السيطرة على القواعد العربية لدى تلاميذ الفصل العاشر بمدرسة نور العلوم العالية الإسلامية كوتا غاجه للعام الدراسي ٢٠١٩ / ٢٠٢٠ م" مقبولة.

ABSTRAK

PENGARUH METODE *ISTIQRO`I* TERHADAP PENGUASAAN *QOWA`ID* BAHASA ARAB SISWA KELAS X MA NURUL ULUM KOTA GAJAH LAMPUNG TENGAH TAHUN PELAJARAN 2019/2020

SUHENDRA
NPM. 14116562

Penelitian ini didasarkan pada permasalahan tentang rendahnya penguasaan *qowa`id* bahasa Arab yang peneliti temukan di MA Nurul Ulum Kota Gajah Lampung Tengah.

Rumusan masalah yang diajukan dalam penelitian ini, yaitu: “Apakah ada pengaruh metode *istiqro`i* terhadap penguasaan *qowaid* bahasa Arab siswa kelas X MA Nurul Ulum Kota Gajah Lampung Tengah tahun pelajaran 2019/2020?. Adapun tujuan penelitian ini adalah untuk mengetahui metode *istiqro`i* terhadap penguasaan *qowaid* bahasa Arab siswa kelas X MA Nurul Ulum Kota Gajah Lampung Tengah tahun pelajaran 2019/2020. Penelitian ini menggunakan desain penelitian eksperimen yang terdiri dari kelas eksperimen (XA) dan kelas kontrol (XB). Alat pengumpul data menggunakan tes, sedangkan teknik analisis data menggunakan rumus Anova (*analysis of variance*).

Hasil penelitian menunjukkan bahwa ada pengaruh metode *istiqro`i* terhadap penguasaan *qowaid* bahasa Arab siswa kelas X MA Nurul Ulum Kota Gajah Lampung Tengah tahun pelajaran 2019/2020. Nilai rata-rata tes kelas eksperimen lebih tinggi dibandingkan kelas kontrol. Hasil pengujian hipotesis menunjukkan nilai F-hitung sebesar 6,948, sedangkan nilai F-tabel pada derajat kebebasan 5% sebesar 4,060. Berdasarkan hasil tersebut, maka hipotesis yang peneliti ajukan, yaitu: Ada pengaruh penggunaan metode *istiqro`i* terhadap penguasaan *qowaid* bahasa Arab siswa kelas X MA Nurul Ulum Kota Gajah Lampung Tengah tahun pelajaran 2019/2020” diterima.

محتويات البحث

صفحة الموضوع

صفحة الغلاف

أ	شعار
ب	إهداء
ج	كلمة شكر وتقدير
هـ	تقرير المشرفين
و	الاعتماد من طرف لجنة المناقشة
ز	إقرار الطالب
ح	ملخص البحث باللغة العربية
ط	ملخص البحث باللغة الإندونيسية
ي	محتويات البحث
م	قائمة الجداول
ن	قائمة الرسوم البيانية
س	قائمة الصور
ع	قائمة الملاحق

الفصل الأول: المقدمة ١

أ- الدوافع إلى البحث ١

ب- تحقيق المشكلة ٣

ج- تحديد البحث ٣

د- سؤال البحث ٤

هـ- غرض البحث ومنافعه ٤

و- الدراسات السابقة المناسبة ٥

الفصل الثاني: الإطار النظري ٦

أ- الوصف النظري ٦

١- القواعد العربية ٦

أ- مفهوم القواعد العربية ٦

ب- أهداف تدريس القواعد العربية ٩

ج- مؤشرات السيطرة على القواعد العربية ١٣

د- عناصر تدريس القواعد العربية ١٣

٢- الطريقة الاستقرائية ١٦

أ- مفهوم الطريقة الاستقرائية ١٦

ب- خصائص الطريقة الاستقرائية ١٨

ج- خطوات تطبيق الطريقة الاستقرائية ٢٠

د- مزايا وعيوب الطريقة الاستقرائية ٢٢

- ب- فرض البحث..... ٢٧
- الفصل الثالث: منهج البحث**..... ٢٨
- أ- تصميم البحث ٢٨
- ب- مجتمع البحث وعينته وأسلوب اختيارها ٢٩
- ج- التعريف الإجرائي للمتغيرين ٣٠
- د- أدوات جمع البيانات ٣٢
- هـ- صحة الأدوات وثقتها ٣٣
- و- أسلوب تحليل البيانات ٣٤
- ز- مراحل تنفيذ البحث ٣٥
- الفصل الرابع عرض بيانات البحث وتحليلها ومناقشتها**..... ٣٧
- أ- لمحة عامة عن مدرسة نور العلوم العالية الإسلامية كوتا غاجه ٣٧
- ١- نبذة تاريخية عن تأسيس المدرسة ٣٧
- ٢- رؤية المدرسة ورسالتها ٣٩
- ٣- أحوال تلاميذ مدرسة نور العلوم العالية الإسلامية ٣٩
- ٤- أحوال المدرسين في مدرسة معا نور العلوم العالية الإسلامية
- كوتا غاجه ٤٠
- ب- عرض بيانات البحث ٤٣
- ١- بيانات السيطرة على القواعد العربية لدى المجموعة
- التجريبية ٤٣

٢- بيانات السيطرة على القواعد العربية لدى المجموعة

- الضابطة ٤٦
- ج- تحليل البيانات ومناقشتها ٤٩
- الفصل الخامس الخلاصة والاقتراحات ٥٧
- أ- الخلاصة ٥٧
- ب- الاقتراحات ٥٨

المراجع العربية

المراجع الإندونيسية

قائمة الجداول

الصفحة	الجدول
٣٨	١- نبذة عن مدرسة نور العلوم العالية الإسلامية
	٢- أحوال طلبة مدرسة نور العلوم العالية الإسلامية كوتا غاجه
٤٠	للعام الدراسي ٢٠١٩/٢٠٢٠ م
٤١	٣- أحوال المدرسين في مدرسة نور العلوم العالية الإسلامية كوتا غاجه
	٤- نتائج الاختبار القبلي والبعدي لدى المجموعة التجريبية بالاعتماد
٤٣	على المعيار الأدنى للنجاح (KKM) ٧٠
	٥- البيانات عن نتائج الاختبار القبلي والبعدي لدى المجموعة الضابطة
٤٦	بالاعتماد على المعيار الأدنى للنجاح (KKM) ٧٠
٥٠	٦- بيانات الاختبار البعدي لدى المجموعة التجريبية والمجموعة الضابطة
٥٣	٧- جدول الاختصار لحساب تحليل التباين (Anova)

قائمة الصورة

الصفحة

الصورة

١ - الهيكل التنظيمي لمدرسة نور العلوم العالية الإسلامية كوتا غاجه ٤٢

قائمة الرسوم البيانية

الصفحة	الرسم البياني
٤٥	١- نتائج الاختبار عن السيطرة على القواعد العربية لدى المجموعة التجريبية
٤٨	٢- نتائج الاختبار عن السيطرة على القواعد العربية لدى المجموعة الضابطة

قائمة الملاحق

- ١- الاعتماد لقيام البحث من جامعة ميترو الإسلامية الحكومية بلامبونج
- ٢- الاعتماد بعد قيام البحث من مدرسة نور العلوم العالية الإسلامية كوتا غاجه لامبونج الوسطى
- ٣- أدوات جمع البيانات
- ٤- بطاقات الإشراف
- ٥- السيرة الذاتية للباحث

الفصل الأول

المقدمة

أ- خلفية البحث

إن تعليم اللغة يرتبط ارتباطاً وثيقاً بتعليم قواعدها، ذلك لأن القواعد تحفظ عن الخطأ عند تطبيق اللغة، ولها وظيفة لعصمة أصالة اللغة عن المتعيرات المفسدة لنظام اللغة وجمالها وأدائها، فكان تعليم قواعد اللغة أمراً ضرورياً لا يمكن إهماله، "لا مرأ أن الغاية من تدريس النحو في مراحل التعليم العام، هي إقامة اللسان، وتجنّب اللحن في الكلام، فإن قرأ المتعلم أو تحدث أو كتب، لم يرفع منخفضاً، ولم يكسر منتصباً".^٢

نظراً إلى الشرح السابق، فيهتم تعليم اللغة العربية على التلاميذ، لتزويدهم بما يحفظ الخطأ عند التكلم والكتابة، وكي يقدروا على القراءة مع صحة إعراب الكلمات، وكل ذلك يعني أن هناك حاجة إلى تعليم قواعد اللغة العربية وتدريب التلاميذ على تطبيق قواعدها مؤيداً بالنماذج والأمثلة المختلفة، ويستمر ذلك حتى يكون لدى التلاميذ السيطرة على قواعد اللغة، يمكن بها تطبيق اللغة بعيداً عن الخطأ اللساني والكتابي.

وكان الجانب المهم في أول تعليم القواعد على التلاميذ في المرحلة العالية، عرض النماذج والأمثلة، مثل نماذج الجملة الإسمية والفعلية، ولا ينتقل المدرس من القاعدة الأولى إلى القاعدة التالية حتى يقدر التلاميذ على

^٢ على أحمد مدكور، تدريس فنون اللغة العربية، (القاهرة: معارف الفكري العربي، ٢٠٠٦)، ص. ٣٠٧

التطبيق بعرض النماذج من رأيهم ويستطيعون على ربط القواعد بالنماذج، وينبغي أن يعتاد التلاميذ بالنماذج البسيطة والمتنوعة حول القاعدة الواحدة بالمفردات التي كثر استماعها لدى التلاميذ، لتسهيلهم على فهم القواعد عن طريق فهم معاني النماذج المعروضة، وينبغي على المدرس هنا كثرة تدريب التلاميذ على وضع النماذج البسيطة حول القاعدة بالمفردات التي كثر سمعها وتمرينهم بوضع الكلمات العربية حسب تقسيمها، من الأسماء والأفعال والحروف والظواهر والضمائر وغيرها.

بناء على البحث القبلي بمدرسة نور العلوم العالية الإسلامية كوتا غاجه لامبونج الوسطى، رأى الباحث أن مشكلات تعليم اللغة العربية بسبب قلة السيطرة على التلاميذ على القواعد، مثل الجملة الإسمية والفعلية وقلة الفهم على صيغة الكلمات وتغييراتها حسب المقاصد، وتبرز تلك المشكلات من قلة قدرتهم على تقديم النماذج أو لا يقدرّون على ربطها بالقواعد، وصعوبات التلاميذ على تعيين الأوزان والضمائر في الكلمات المقروءة.^٣

وبناء على مقابلة الباحث مع مدرس اللغة العربية بمدرسة نور العلوم العالية الإسلامية كوتا غاجه لامبونج الوسطى، رأى الباحث أن المدرس قد استخدم الطرائق التعليمية المتنوعة، مثل طريقة المحاضرة والقراءة وإعطاء الواجبات الدراسية والتدريبات وغير ذلك، ولكن الطرائق التي استخدمها

^٣ البحث القبلي بمدرسة نور العلوم العالية الإسلامية كوتا غاجه لامبونج الوسطى، في تاريخ ٢٠ أكتوبر

المدرس طوال هذا الوقت غير فعالة، لتوضيح القواعد العربية توضيحا جيدا حتى يفهمها التلاميذ، ولذا لا تزال هناك مشكلات القواعد العربية، ولعل أن من أسباب صعوبة قواعد اللغة العربية لأن كل قاعدة يحتاج إلى فهم قاعدة أخرى، وذلك يعني أن حصول فهم قاعدة واحدة، يرتبط بقاعدة أخرى كما أن التلميذ يحتاج إلى فهم التذكير والتأنيث، عند ما يريد تقديم نماذج الجملة الإسمية، وربما يدفع ذلك إلى عدم قدرتهم على وضع الجملة الإسمية مثلا، حين لم يفهموا القواعد حول التذكير والتأنيث والمفرد والتثنية والجمع.^٤

بناء على الشرح المذكور، يريد الباحث تطبيق طريقة الاستقرائية في عملية تعليم اللغة العربية لأن هذه الطريقة تتضمن مزية في تيسير التلميذ على فهم القواعد لأنها معروضة في شكل الأمثلة والنماذج البسيطة والمألوفة وتوجه تلك الأمثلة إلى استيعاب القاعدة الكلية.

ب- تحقيق المشكلة

اعتمادا على خلفية البحث المذكورة، فيمكن هنا تركيز البحث على ما يلي:

- ١- الطرائق التي يستخدمها المدرس لا يكفي لتوضيح القواعد العربية توضيحا جيدا حتى يفهمها التلاميذ

^٤المقابلة مع مدرس اللغة العربية نور العلوم العالية الإسلامية كوتا غاجه لامبونج الوسطى، في تاريخ ١٥

- ٢- قلة سيطرة التلاميذ على القواعد، مثل الجملة الإسمية والفعلية
- ٣- قلة الفهم على صيغة الكلمات وتغييراتها
- ٤- صعوبات التلاميذ على تعيين الأوزان والضمائر في الكلمات المقروءة.

ج- تحديد البحث

اعتمادا على تركيز البحث المذكور، فيمكن هنا تحديد البحث بتطبيق الطريقة الاستقرائية في السيطرة على قواعد اللغة العربية لدى تلاميذ الفصل العاشر بمدرسة نور العلوم العالية الإسلامية كوتا غاجه لامبونج الوسطى للعام الدراسي ٢٠١٩ / ٢٠٢٠ م؟

هـ- سؤال البحث

اعتمادا على تحديد البحث السابق، فيقدم الباحث سؤال البحث "هل تؤثر الطريقة الاستقرائية في السيطرة على القواعد العربية لدى تلاميذ الفصل العاشر بمدرسة نور العلوم العالية الإسلامية كوتا غاجه لامبونج الوسطى لامبونج الشرقية للعام الدراسي ٢٠١٩ / ٢٠٢٠ م؟

د- غرض البحث ومنافعه

١- غرض البحث

اعتمادا على سؤال البحث السابق، فالغرض بهذا البحث هو معرفة أثر الطريقة الاستقرائية في السيطرة على القواعد العربية لدى تلاميذ

الفصل العاشر بمدرسة نور العلوم العالية الإسلامية كوتا غاجه لامبونج
الوسطى للعام الدراسي ٢٠١٩ / ٢٠٢٠ م.

هـ- منافع البحث

- ١- للتلاميذ أن يكون هذا البحث مفيدا لزيادة المعلومات حول ترقية السيطرة على قواعد اللغة العربية
- ٢- للمدرس أن يكون هذا البحث نافعا لاختيار الطريقة المناسبة بتدريس القواعد العربية
- ٣- للمدرسة أن يكون هذا البحث مفيدا لإعداد الوسائل والتسهيلات الداعمة إلى تطبيق الطريقة الاستقرائية في تدريس القواعد العربية.

و- الدراسات السابقة المناسبة

سبقت عدة البحوث والدراسات التي تبحث عن القواعد العربية، وفي هذا المعرض يعرض الباحث الدراسات السابقة المناسبة لمعرفة مكانة هذا البحث عنها، والذي يمكن به معرفة وجوه التشابه والاختلاف بين هذا البحث والبحوث السابقة.

البحث الذي قامت به ميفي أبريليانى تحت موضوع "العلاقة بين

سيطرة القواعد النحوية ومهارة الكتابة لدى تلاميذ الفصل العاشر

بمدرسة مفتاح الهدى العالية بومي أغونج لامبونج الشرقية للعام الدراسي

٢٠١٦/٢٠١٧ م"

دل البحث السابق إلى وجود العلاقة بين السيطرة على القواعد النحوية ومهارة الكتابة، يناسب البحث السابق بهذا البحث من جهة القواعد العربية، لكن مع وجود الفرق بينه وبين هذا البحث من جهة الطريقة، أما البحث السابق فيقصد مهارة الكتابة، وهذا البحث يقصد الطريقة الاستقرائية .

وسبق البحث الذي قام به مذكر حليمي تحت موضوع العلاقة بين القدرة على تطبيق قواعد الصرف ومهارة الإنشاء لدى طلبة الفصل العمريطي في مدرسة دار الأعمال الدينية الإسلامية ميترو للعام الدراسي ٢٠١٦/٢٠١٥

دلت الدراسة السابقة إلى وجود العلاقة بين القدرة على تطبيق قواعد الصرف ومهارة الإنشاء، ويناسب البحث السابق بهذا البحث من جهة القواعد العربية، لكن مع وجود الفرق بينه وبين هذا البحث من جهة الطريقة، أما في البحث السابق فيقصد دراسة ارتباطية بين القدرة على تطبيق قواعد الصرف ومهارة الإنشاء، وفي هذا البحث يقصد الباحث تطبيق الطريقة الاستقرائية في شكل البحث التجريبي.

وسبق البحث الذي قام به إيكافوترا، تحت موضوع: استخدام طريقة القواعد والترجمة لترقية تحصيل دراسي اللغة العربية لدى طلبة الفصل العاشر بمدرسة تريبياكتي الإخلاص العالية الإسلامية ٢ أنك توها لامبونج الوسطى للعام الدراسي ٢٠١٦ / ٢٠١٧

دلت الدراسة السابقة إلى ترقية تحصيل دراسي اللغة العربية باستخدام طريقة القواعد والترجمة، يناسب البحث السابق بهذا البحث من جهة القواعد العربية، لكن مع وجود الفرق بينه وبين هذا البحث من جهة الطريقة، أما البحث السابق فيقصد تطبيق طريقة القواعد والترجمة، وفي هذا البحث يقصد الباحث تطبيق الطريقة الاستقرائية في شكل البحث التجريبي.

الفصل الثاني الإطار النظري

أ- الوصف النظري

١- القواعد العربية

أ- مفهوم على القواعد العربية

عبر Achmad Muhlis عن مفهوم القواعد بالمعنى اللغوي في رأيه

التالي:

Gramatika (*qawaid*) secara etimologis adalah dasar, pedoman, asas, peraturan.⁵

القواعد هي "قضايا كلية يُتعرّف منها أحكامٌ جُزئِيَّاتٍ مَوْضوعِيَّها"^٦ ورأى أحمد طعيمة مفهوم القواعد بأنها: طائفة من المعايير والضوابط المستنبطة من القرآن الكريم والحديث الشريف ومن لغة العرب الذين لم تفسد سليقتهم اللغوية، يحكم بها على صحة اللغة وضبطها^٧.

وذكر فتحي ذياب قواعد اللغة هي "القوانين التي تحكم اللغة، والتي يتركب الكلام بموجبها من أجزاء مختلفة، مثل القوانين الصوتية

⁵Achmad Muhlis, Pengembangan Model Pembelajaran Qawaid Sharraf dengan Pendekatan Qiyasyiah di MTs Negeri Sumber Bungur Pamekasan, Jurnal *Nuansa*, Vol. 13 No. 1 Januari – Juni 2016, h. 27

^٦أحمد حسن كحيل، التبيان في تصريف الأسماء، (القاهرة: جامعة الأزهر، دون سنة)، الطبعة السادسة،

ص. ٦

^٧رشدي أحمد طعيمة، محمد سيد مناع، تعليم العربية والدين بين العلم والفن، (القاهرة: دار الفكر

العربي، ٢٠١١)، ص. ٥٣

وقوانين تركيب الكلمة وقوانين تركيب الجملة، لذا ليس هناك لغة أو لهجة دون قواعد.^٨

وعبر Zulhanan عن تعريف القواعد لغة واصطلاحاً بما يلي:

“Gramatika (*qowa'id*) secara etimologi adalah dasar, pedoman, asas, peraturan. Sedangkan pengertian *qowa'id* (gramatika) secara terminologi adalah sebuah premis umum yang dikonsiderasikan dengan seluruh spesiesnya. *Qowaid* (gramatika) merupakan aturan-aturan baku yang telah menjadi konsesus para linguis, dan harus diikuti oleh pemakai bahasa serta dikonsiderasikan dengan penutur aslinya.^٩

ورأى داود عبده أن قواعد اللغة هي القوانين التي يتركب الكلام بموجبها من أجزاء مختلفة: القوانين الصوتية المتصلة بلفظ الكلمة أو مجموعة الكلمات، والقوانين الصرفية المتصلة بصياغة الكلمة وما يسبقها أو يليها من الأصقات، والقوانين النحوية المتصلة بنظم الحملة وأواخر حركات الكلمة فيها.^{١٠}

“وقد اتفق العلماء بأن قواعد النحوية والصرفية شرط من معرف الشروط الأساسية لمعرفة اللغة العربية تامة واجتهدوا في تقديم هذه القواعد بطريقتهم، وكتب القواعد التي قدموها مختلفة في توزيع موادها بمعنى أنها غير متكاملة بل هي مشتتة^{١١}”

^٨ فتحي ذياب سبيتان، أصول وطرائق تدريس اللغة العربية، (عمان : الجنادرية، ٢٠١٠)، ص. ٩

^٩Zulhanan, *Teknik Pembelajaran Bahasa Arab Interaktif*, (Jakarta: Rajawali Pers, 2015), h. 112

^{١٠} داود عبده، نحو تعليم اللغة وظيفياً، (الكويت : مؤسسة دار العلوم، ١٩٧٩)، ص. ٥٢

^{١١}Rohmatun Lukluk Isnaini, *al Mahāra Jurnal Pendidikan Bahasa Arab*, Vol.3, No.2, Desember 2017/1438H, h.. 176

وفي رأي آخر، أن القواعد العربية "هي تركيب اللغة وكيفية الأحاد لغوي كالكلمة التي تحصل الكلمات في تلك اللغة. عادة تعتبر قواعد اللغة المعنى وعمل الكلمات على كل نظام اللغة وتشمل أصوات"^{١٢} اعتمادا على الرأي المذكور، يمكن أن يقال أن القواعد بالمعنى الاصطلاحي هنا القواعد القياسية التي اتفقها علماء اللغة (اللغويون) والتي يلزم أن يتبعها مستخدمو اللغة مع ادماجها بالناطقين بها، وبهذا المفهوم يتأكد مفهوم القواعد بالنسبة إلى القواعد العربية إلى القواعد النحوية والصرفية، لأنها قاعدة كلية اتفقها علماء اللغة (النحويون والصرفيون) لأن يتبعها العرب ومن نطق بالعربية عند استخدام اللغة العربية في كل وجوهها، كلاما وقراءة وكتابة، فليس للمتكلم والقارئ وال كاتب إلا أن يتزودوا ويتمتعوا بالقواعد العربية عند عملية الكلام والقراءة والكتابة.

يحظى تعليم علم النحو وتعلمها في عصرنا المعاصر همية متزايدة لدى الدارسين والمربين في المدارس و الجامعات والمعاهد الإسلامية. ومما لا شك فيه أن نمو هذا الاهتمام لدى القائمين على الميدان يعود إلى أسباب متعددة؛ حضارية وثقافية واجتماعية وعلمية واقتصادية، غير أن

^{١٢} أحمد رفاعى، نموذج تعليم القواعد العربية، التدريس: المجلد الرابع- العدد الأول- يونيو ٢٠١٦، ص.

هذا الميدان يواجه مشكلات تربوية حادة، لعل من أبرزها تعقيدا وتذبذ- مسألة القواعد النحوية وتدريسها^{١٣}.

والقواعد في كل لغة من مقومات الاتصال الصحيح السليم. فالخطأ في الاعراب في اللغة العربية وفي ضبط الكلمات، قد يؤثر في نقل المعنى المقصود تماما، وبالتالي قد يؤدي إلى العجز في فهمه. فهي وسيلة لفهم المفاهيم السليمة من العبارات وتعين القارئ أو السامع على حل الرموز الكتابية أو الصوتية إلى معان ودلالات. كما أن النحو هو قانون تأليف الكلام وبيان لكل ما يجب أن تكون عليه الكلمة في الجملة والجملة مع الجملة، حتى تتسق العبارة وتؤدي معناها.

ب- أهداف تدريس القواعد العربية

إن اللغة الصحيحة تعبيرٌ صادقٌ سليم بالنطق أو الكتابة، وفهمٌ سليم عن طريق الاستماع والقراءة. لذا ينبغي أن يتم التركيز على فهم النصوص المقروءة والمنطوقة وعلى التعبير نطقا وكتابة تعبيراً صادقا هذه هي المراحل النهائية في تعلم اللغة ولذلك فإنه ينبغي وضع أهداف القواعد تناسب للتعبير والفهم. ومن هنا أن هدف تدريس النحو ليس تحفيظ الطالب مجموعة من القواعد المجردة أو التراكيب المنفردة وإنما مساعدته على فهم التعبير الجيد وتذوقه، وتدريبه على أن ينتجه صحيحا بعد ذلك.

^{١٣} عزة الليلة، طرائق تدريس علم النحو واستراتيجياتها الفعالة، التدريس: المجلد الرابع- العدد الأول-

يهدف تدريس القواعد العربية في صفة عامة إلى تزويد الطلبة على القواعد لسلامة اللسان عند الكلام والقراءة، والقلم الكتابة، وكل هذا يعني أن هناك حدوداً يلزم أن يحفظها الطلبة في الأنشطة اللغوية، كما في العبارة التالية:

ذكر علي أحمد مدكور "لا مرأ أن الغاية من تدريس النحو في مراحل التعليم العام، هي إقامة اللسان، وتجنب اللحن في الكلام، فإن قرأ المتعلم أو تحدث أو كتب، لم يرفع منخفضاً، ولم يكسر منتصباً."^{١٤} ومن الأغراض التي ترمي إليها دروس القواعد ما يأتي: تساعد القواعد في تصحيح الأساليب، وخلوها من الخطأ النحوي الذي يذهب بجمالها، فيستطيع التلميذ بتعلمها أن يفهم الخطأ فيما يكتب فيجتنبه، وفي ذلك اقتصاد في الوقت والمجهود، تحمل التلاميذ على التفكير وإدراك الفروق والدقيقة بين التراكيب والعبارات والجمل، تنمية المادة اللغوية للتلاميذ بفضل ما يدرسونه ويبحثونه من عبارات.^{١٥}

وذكر Abdul Mu`in أغراض تدريس القواعد بما يلي:

1. Memproduk para pelajar untuk mampu menghafal materi materi *Nahu Saraf* secara teori

^{١٤} علي أحمد مدكور، *تدريس فنون اللغة العربية*، (القاهرة: دار الفكر العربي، ٢٠٠٦)، ص. ٣٠٧
^{١٥} جامعة المدينة العالمية، *طرق تدريس مواد اللغة العربية*، كتاب المادة 4013 EPED، (جامعة المدينة العالمية: ٢٠١١)، ص. ٢٦٧

2. Memproduk para pelajar untuk mampu membaca kitab dan memberi makna arti ke dalam bahasanya.¹⁶

نظرا إلى الرأي المذكور، يفهم أن هذه تدريس القواعد يهدف حفظ قواعد اللغة وفهمها والتعبير بأشكال لغوية تقليدية وتدريب الطلاب على كتابة اللغة بدقة عن طريق التدريب المنظم في الترجمة من لغتهم إلى اللغة المتعلمة، كما أنها تدرب الطالب على استخراج المعنى من النصوص الأجنبية وذلك عن طريق ترجمة هذه النصوص إلى لغته القومية.

أن الإلمام بهذه القواعد شرط أساسي لممارسة اللغة، فالمدرس ينطلق من القواعد النحوية التي يكلف الدارس يحفظها، وبذلك فإن الدرس عبارة عن نص أو مجموعة من النصوص التي يتدرب الدارس على ترجمتها بادئا بالمفردات، ثم الجمل، ثم النصوص كاملة، ويلاحظ أن التركيز هنا على القراءة والكتابة والترجمة.¹⁷

وعبر محمود كامل أهمية تعليم القواعد فيما يلي:

يهتم علم النحو بخصوصيات اللغة وأصولها مع إطلاق المصطلح العلمي على كل ظاهرة نحوية أكثر من اهتمامه باستعمال المصطلح وتطبيقه، وعادة ما يهدف علماء النحو إلى تقديم نظام من الأسباب والعلل للمعلومات اللغوية في صورة مثلى، أو تقديم الكفاية

¹⁶Abdul Mu`in, *Analisis Kontrastif Bahasa Arab & Bahasa Indonesia (Telaah terhadap Fonetik dan Morfologi)*, (Jakarta: Pustaka Al-Husna Baru, 2004), h. 152

¹⁷ على أحمد مدكور، وإيمان أحمد هريدي، تعليم اللغة العربية لغير الناطقين بها، نظرية وتطبيق، (القاهرة:

التي يمكن في وثها إبراز الاستخدام الفعلي للغة في مواقف اجتماعية حقيقية، فالنحو كعلم يقوم على أساس تحليل الصورة النظرية للغة (نظرية اللغة) يتمن هذا التحليل مستويات وصفية مناسبة تتسم بالووح والضبط الدقيق، هذه المستويات تحدد كل جمل اللغة وتراكيبها في وء أوسع تعميم ممكن.^{١٨}

ويهدف تدريس القواعد في المدرسة الثانوية إلى تحصيل الأهداف

التالية:

- ١- تعميق الدراسة اللغوية عن طريق إنماء الدراسة النحوية للتلاميذ، إذ يحملهم ذلك على التفكير وإدراك الفروق الدقيقة بين الفقرات، والتراكيب والجمل والألفاظ.
- ٢- تعميق ثروتهم اللغوية عن طريق ما يدرسونه من نصوص وشواهد أدبية تنمي أذواقهم وتقدرهم على التعبير السليم كلاماً وكتابة.
- ٣- زيادة قدرة التلاميذ على تنظيم معلوماتهم، وزيادة قدرتهم أيضاً على نقد الأساليب التي يستمعون إليها أو يقرؤونها.

^{١٨} محمود كامل الناقة، تعليم اللغة العربية للناطقين بلغات أخرى، (المملكة العربية السعودية، جامعة أم

٤- تعويد التلاميذ على دقة الملاحظة والموازنة والحكم وترقية ذوقهم الأدبي، فدراسة النحو تقوم على تحليل الألفاظ والجمل والأساليب وإدراك العلاقة بين المعاني والتراكيب.^{١٩}

وعبر Danial Hilmi عن أهداف تدريس القواعد فيما يلي:

1. Menjaga dan melindungi lisan dari kesalahan, kekeliruan dan membentuk kebiasaan bahasa yang benar.
2. Menumbuhkan kemampuan perhatian membiasakan siswa berfikir sistematis dan mendidik mereka untuk memahami kaidah yang dipelajari.
3. Membantu siswa untuk memahami perkataan dengan benar dan menangkap makna dengan tepat.
4. Menajamkan perasaan, menghaluskan rasa kebahasaan dan menambah kekayaan bahasa siswa.
5. Memberikan kemampuan kepada siswa untuk menggunakan kaidah sharfiyah dengan situasi yang berbeda.²⁰

من الشرح المذكور يمكن أن يقال أن تدريس القواعد في المدرسة الثانوية يهدف إلى تعميق الدراسة اللغوية عن طريق إنماء الدراسة النحوية والصرفية للتلاميذ تعميق ثروتهم اللغوية عن طريق ما يدرسونه من نصوص وشواهد أدبية، زيادة قدرة التلاميذ على تنظيم معلوماتهم وتعويد التلاميذ على دقة الملاحظة والموازنة والحكم وترقية ذوقهم الأدبي.

وكان هذا الاهتمام البالغ بالجوانب القواعدية على حساب جوانب أخرى من المهارات اللغوية مثل مهارة الاستماع والكلام

^{١٩} على أحمد مذكور، تدريس فنون اللغة العربية، (الرياض: دار الشواف للنشر والتوزيع، ١٩٩١)، ص.

والكتابة مما يعني أن التعليم على هذا المنهج يسير على نهج ومبدأ خاطئين: إذ إن القواعد ليست هدفا في حد ذاتها وإنما هي وسيلة للوصول إلى المهارات اللغوية.²¹

وتعد القواعد أقدم المواد في تعليم اللغات المعروفة. وهي من أهم الجوانب الغوية التي قد اعتنى المدرسون في تعليم اللغات الأجنبية، وما زالت تستخدم في عدد من بلاد العالم. تجعل هذه القواعد هدفها الأول تدريس قواعد اللغة الأجنبية، ودفع الطالب إلى حفظها واستظهارها، ويتم تعليم اللغة عن طريق الترجمة بين اللغتين: الأم والأجنبية، وتتم هذه القواعد لتنمية مهارتي القراءة والكتابة في اللغة الأجنبية.

ج- مؤشرات السيطرة على القواعد العربية

ترجع مؤشرات استيعاب القواعد لدى الطلبة إلى قدرتهم على فهم صيغة الكلمات، وتغييرها، وأثر العوامل عليها، وكذا التمييز بين الكلمات المختلفة في صيغتها ووزنها وإعرابها، كما في العبارات التالية:

Indikator pencapaian hasil (IPH) yang dikembangkan dalam pembelajaran tata bahasa (*qawa id*) adalah:

1. Siswa memahami konsep bentukan kata yang sedang dipelajari.
2. Siswa memahami proses perubahan kata yang terdapat dalam bahasa Arab.
3. Siswa dapat membaca bentuk kata tertentu dengan memperhatikan vokal/harakat yang benar.
4. Siswa memahami pengaruh perubahan kata terhadap makna kata.

²¹ Gareeb Allah Babiker Mustafa, إن دورها في تعليم اللغة العربية في إندونيسيا, *Jurnal Izdiyar : Journal of Arabic Language Teaching, Linguistics, and Literature*, Vol. 1 No. 1, Agustus 2018, h. 14-15

5. Siswa dapat membedakan antara bentuk kata yang satu dengan yang lain.
6. Siswa dapat menentukan wazan (pola bentukan kata) dalam bahasa Arab.
7. Siswa dapat mengidentifikasi bentuk kata tertentu dalam teks.
8. Siswa dapat membuat kalimat dengan menggunakan bentuk kata tertentu.²²

اعتمادا على الرأي المذكور، يمكن هنا أخذ المؤشرات الدالة على

استيعاب القواعد العربية فيما يلي:

- ١ - يفهم الطالب صيغة الكلمة
- ٢ - يفهم الطالب تغييرات الكلمات العربية
- ٣ - يستطيع الطالب قراءة الكلمات مع مراعاة الحركات الصحيحة
- ٤ - يفهم الطالب أثر تغيير الكلمات في معانيها
- ٥ - يستطيع الطالب تعيين الأوزان العربية في الكلمات المقروءة
- ٦ - يستطيع الطالب وضع الكلمة معتمدا على الشكل المعين.

د- عناصر تدريس القواعد العربية

يتكون تدريس القواعد العربية من تدريس قواعد النحو والصرف،

فالنحو يبحث عن تغييرات الكلمات في أواخرها، والصرف يبحث عن

أحوال أبنية الكلمة، كما عبر Khalilullah فيما يلي:

“Dalam menguasai kaidah-kaidah Bahasa Arab memerlukan kepada penguasaan *nahwu* dan *sharaf*. *Nahwu* digunakan untuk mempelajari

²² Moh. Ainin, *Pembelajaran Bahasa Arab Berbasis Kompetensi dan Kontesktual*, Jurnal Bahasa dan Seni, Nomor 1, Februari 2007, h. 113

struktur kalimat dan perubahan baris akhir. Sedangkan *sharaf* digunakan untuk mempelajari dasar kata beserta perubahannya.²³

بناء على الرأي المذكور، يتكون تدريس القواعد العربية على تدريس القواعد النحوية والصرفية، فيحتاج تدريس النحو لمعرفة تركيب الكلمات وتغيير أواخرها، أما الصرف فيحتاج لمعرفة اشتقاق الكلمة، وتغييرها من أصل واحد إلى أمثلة مختلفة. كما يقصد بالنحو أنه "العلم الذي يدرس العلاقات السياقية بين الكلمات في الجمل ويصنفها في مفاهيم يستدل عليها بسمات مخصوصة متضافرة"²⁴، وأما الصرف فهو "علم بأصول يعرف بها أحوال أبنية الكلمة التي ليست بإعراب ولا بناء"²⁵

في ضوء ما سبق، فلا يستقل تدريس القواعد العربية عن العنصرين الأساسيين، وهما النحو، فالهدف الذي يرجى تحصيله من الطالب هو "صون اللسان عن الخطاء في المفردات، ومراعاة قانون اللغة في الكتابة"²⁶ وأشار أحمد الحملاوي إلى أهداف تعلم قواعد الصرف بقوله: "وبعلم التصريف كأخيه النحو أيضا يعصم اللسان من اللحن،

²³Khalilullah, *Media Pembelajaran Bahasa Arab*, (Yogyakarta: Aswaja Pressindo, tt), H. 10

²⁴عبد المنعم أحمد بدران، التحصيل اللغوي وطرق تنميته، (المعمورة: العلم والإيمان للنشر والتوزيع، ٢٠٠٨)، ص. ٢٧

²⁵عبد الله محمد النقرات، *أشامل في اللغة العربية*، (بنغازي-ليبيا: دار الكتب الوطنية، ٢٠٠٣ م)، الطبعة الأولى، ص. ١٢٢

²⁶عليّ بهاء الدين بوخدر، المدخل في الصرف، تطبيق وتدريب في الصرف العربي، (بيروت: المؤسسة الجامعية للدراسة والنشر والتوزيع، ١٩٨٨)، الطبعة الأولى، ص. ١٠

وهو مقدّم أيضا على النحو، إذ الواجب على من أراد معرفة النحو أن يبدأ بمعرفة التصريف.^{٢٧}

بناء على الرأي السابق، يتّضح أنّ الطالب يحتاج إلى فهم قواعد الصرف أشدّ احتياج، لأنه ميزان العربيّة وبه تُعرف أصول كلام العرب ويبدو من ذلك أن الطالب الذي ليس له قدرة على علم الصرف لا يستطيع معرفة أبنية الكلمة المختلفة ولا يستطيع أيضا تحقيق صيغ الكلمات.

٢- الطريقة الاستقرائية

أ- مفهوم الطريقة الاستقرائية

"الطريقة هي السبيل التي يستخدم المعلم في عملية التعليم لتحقيق أهداف التعليم من المادة بوقت مقرر"^{٢٨} وفي تعريف آخر: "الطريقة هي الكيفية التي اتخذها المعلمون لتقديم المادة الى التلاميذ. الطريقة هي كيفية منهجية التي مستعملة لتحقيق أهداف التعليم. طريقة التدريس هي الطريقة التي استعملها المعلم لإلقاء مواد دروس اللغة العربية لسهولة فهم التلاميذ، واستيعابهم واثقائهم بالجيد والفرح."^{٢٩}

^{١٠}. احمد الحملاوي، *شدا العرف في فنّ الصرف*، (بيروت: دار الكيان، دون سنة)، ص. ١٧.

^{٢٨}Januar Hawani, تعليم اللغة العربية في مدرسة المالك الصالح العالية الإسلامية الحكومية، *Jurnal Ilmiah Didaktika* Vol. 15, No. 1, Agustus 2014, h. 81

^{٢٩}Siti Nurviyanti, الطريقة الاستقرائية في تعليم التوابع، *al Mahāra Jurnal Pendidikan Bahasa Arab*, Vol.3, No.1, Juni 2017/1438H, h. 127

أما معنى الاستقراء في اللغة "التتبع، والتحري، والتفحص"، وسميت هذه الطريقة كذلك لأنها تتبع أجزاء الدرس وأمثله وتفصيل المعلومات التي يحتويها، وتستقيسها لتستخرج منها خلاصة الدرس، وتستنبط قاعدته التي تنظم جميع تلك الأجزاء والتفاصيل"^{٣٠}

"والاستقراء هو عملية يتم عن طريقها الوصول إلى التعميمات من خلال دراسة عددٍ كافٍ من الحالات الفردية ثم استنتاج الخاصية التي تشارك فيها هذه الحالات، ثم صياغتها في صورة قانون أو نظرية"^{٣١}

"وهي تميل إلى المدخل الموقفي أو السياقي، وفيها يقدم المعلم للطلاب مجموعة من الأمثلة تتضمن القاعدة، وبعد قراءة الأمثلة والتدريب عليها يوجه الطلاب إلى استنتاج التعميم الذي لاحظوه من خلال الأمثلة ومن ثم القاعدة، وهذه الطريقة تصلح وبشكل فعال مع القواعد البسيطة غير الصعبة أو الشاذة"^{٣٢}.

وعبر Wa Muna مفهوم الطريقة الاستقرائية بما يلي:

^{٣٠} مركز نون للتأليف والترجمة، التدريس طرائق واستراتيجيات، (بيروت: جمعية المعارف الإسلامية الثقافية، ٢٠١١)، ص. ١٠٤

^{٣١} عبد الحميد حسن عبد الحميد شاهين، استراتيجيات التدريس المتقدمة واستراتيجيات التعلم ونماط التعلم، (الإسكندر: جامعة الإسكندرية، ٢٠١٠)، ص. ٣٢

^{٣٢} محمود كامل الناقية، تعليم اللغة العربية للناطقين بلغات أخرى، (المملكة العربية السعودية، جامعة أم القرى، ١٩٨٥)، ص. ٣٣٣

“Metode *istiqrai*y (induktif) adalah kebalikan dari metode *qiyasi*y (deduktif), yakni pembelajaran diawali dengan memberikan contoh- contoh terlebih dahulu kemudian dari contoh-contoh tersebut disimpulkan menjadi kaidah-kaidah nahwu.”³³

وفي عبارة أخرى "الاستقراء هو استدلال أو استنتاج قضية من قضايا أخرى، أو قضايا متعددة، وهو استدلال صاعد يتدرج فيه الذهن من المواقف الجزئية المحدودة أو المقدمة إلى المواقف الكلية الأكثر عمومية، فهو يبدأ بالملاحظات أو الحقائق الجزئية وصولاً إلى تكوين الكليات المجردة النظريات أو التعميمات".³⁴

"وهذه الطريقة تبحث فيها عن الجزئيات أولاً للوصول إلى قاعدة عامة، كأن يناقش التلاميذ في الأمثلة المدونة على السبورة حتى يستنبطوا منها حكماً أو قاعدة من القواعد، بحيث تكون الأمثلة الكثيرة يمكن الاستنباط منها"³⁵

اعتماداً على الرأي المذكور، يفهم أن الطريقة الاستقرائية هي طريقة التدريس التي تعتمد على تقديم المواد مبتدئاً من الأمثلة حتى تنتهي إلى القاعدة، وهي طريقة تقود الطالب إلى معرفة الحقائق

³³ Wa Muna, *Metodologi Pembelajaran Bahasa Arab, Teori dan Aplikasi*, (Yogyakarta: Teras, 2011), h. 131

³⁴ محمد حسن على عطية، المناهج الحديثة وطرائق التدريس، (عمان: جمعية دار المناهج، ٢٠٠٩)، ص.

³⁵ عبد العزيز، دراسة عن أنواع "و" وطريقة تعليمها، مجلة تقدير السنة الأولى، العدد الثاني، ٢٠١٥،

والقواعد العامة بطريقة البحث والاستقراء، ويبحث فيها عن الجزئيات أولاً للوصول إلى قاعدة عامة، فكانت هذه الطريقة تعود الطالب الصبر والاعتماد على النفس في البحث عن المعلومة وتحصيل العلم وتبدأ بتعليم الجزئيات حتى تنتهي إلى الكليات.

ب- خصائص الطريقة الاستقرائية

تعد الطريقة الاستقرائية من الطرائق التي تشدد على إثارة التفكير لدى الطلبة، ومشاركتهم في العملية التعليمية مشاركة حقيقية من خلال بناء المفاهيم بناء منطقية متدرجة وبذلك فهي تمنح المتعلم فرصة واسعة لإعمال الفكر لأغراض الاستقراء الذي يعمق فهم المتعلم لما يحيط به من ظواهر.

وتتميز طريقة الاستقراء بالخصائص التالية:

- ١- إن الاستقراء استدلال صاعد يبدأ بالجزئيات وينتهي بالكليات
- ٢- إنه يعتمد على ما بين الجزئيات من روابط وعلاقات.
- ٣- إن نتيجة الاستقراء أكثر عمومية من أي من جزئياته أو مقدمة من مقدماته
- ٤- إنه يؤدي إلى حقائق جديدة لم تكن معروفة من المستقري سابقة.^{٣٦}

^{٣٦} محمد حسن على عطية، المناهج الحديثة وطرائق التدريس، ص. ٤٠٦.

يمثل الاستقراء كيفية الوصول إلى الأحكام العامة عن طريق الملاحظة أو المشاهدة أو التجريب وبه يمكننا الوصول إلى القضايا الكلية التي يطلق عليها القوانين الكلية يمكن التوصل إليها عن طريق الملاحظات أو المشاهدة أو التجارب لجزئيات ذوات خواص مشتركة.

ولكي تحقق هذه الطريقة أهدافها التعليمية التربوية، ينبغي مراعاة ما يلي:

- ١- تحديد المعارف المراد باستخدام هذه الطريقة في عرضها، وهي التي تتوفر فيها وصف الجدة والعمق والتركيب.
- ٢- قد تستغرق زمنا طويلا نسبيا في تطبيقها، لذا ينبغي توزيع الزمن توزيعا جيدا عند استخدامها، وأن لا تستخدم بكثرة في الحصص الواحدة خصوصا إذا كان المحتوى طويلا
- ٣- اتسام المعلم بسعة صدره ومهارته في تلقي إجابات المتعلمين^{٣٧} من الرأي المذكور، يمكن أن يقال أن طريقة الاستقراء تستلزم تحديد المعارف التي يتحققها التلاميذ من جهة عمقها وتركيبها وأن يكون لدى المعلم سعة صدره في تلقي إجاباتهم وبموجب هذه الطريقة يعرض المدرس حالات، أو أمثلة متنوعة ويحاول إيصال الطلبة إلى إدراك العلاقات بينها والوصول من خلال الربط بين

^{٣٧} مركز نون للتأليف والترجمة، التدريس طرائق واستراتيجيات، ص. ١٠٤

الجزئيات أو الأمثلة إلى التعميم أو القاعدة، أو القانون الملائم، وعلى أساس ما تقدم فإن الطريقة الاستقرائية قائمة على تطبيق مفهوم الاستقراء في مجال التعليم أو التدريس.

ج- خطوات تطبيق الطريقة الاستقرائية

إن فعالية تطبيق الطريقة تتعلق بالخطوات والكيفيات المحددة، كما أن للطريقة الاستقرائية الخطوات الخمس، وهي: "المقدمة، والعرض، واستنباط القاعدة، والتطبيق"^{٣٨}.

ذكر Cahya Edi Setyawan خطوات تطبيق الطريقة الاستقرائية

فيما يلي:

Dalam kaitan dengan pengajaran di kelas, pendekatan induktif diterapkan dengan mengikuti lima langkah, yaitu *muqaddimah* (pendahuluan), *'ardh* (penyajian materi), *rabth* (pengaitan dengan materi sebelumnya), *istinbath al-qai'dah* (penyimpulan kaidah), dan *tathbiq* (aplikasi kaidah).³⁹

^{٣٨} على أحمد مذكور، تدريس فنون اللغة العربية، (الرياض: دار الشواق للنشر والتوزيع، ١٩٩١)، ص.

³⁹Cahya Edi Setyawan, Pembelajaran Qawaid Bahasa Arab Menggunakan Metode induktif Berbasis Istilah-Istilah Linguistik, *Jurnal Komunikasi dan Pendidikan Islam*, Volume 4, Nomor 2, Desember 2015, h. 85

وذكر محمود كامل الناقه تطبيق الطريقة الاستقرائية بالخطوات

التالية:

- ١- عرض مجموعة من الأمثلة المحكمة الصياغة أو الاختيار بحيث تبرز التركيب الجديد بشكل يمكن ملاحظته.
- ٢- إجراء ممارسة شفوية لهذه الأمثلة كأن يقرأها الطلاب ويناقشهم المعلم في معانيها وتراكيبها.
- ٣- استخراج التعميم الذي يبرز من خلال النشاط السابق.
- ٤- صياغة المعلم للقاعدة.^{٤٠}

وفقا للرأي المذكور، عبر Wa Muna تطبيق الطريقة الاستقرائية

بالخطوات التالية:

- 1) Pelajaran diawali dengan penentuan topik atau tema pelajaran.
- 2) Guru menyajikan contoh-contoh kalimat atau teks yang berhubungan dengan tema.
- 3) Siswa secara bergantian diminta membaca contoh-contoh atau teks yang ditampilkan oleh guru. Setelah dianggap cukup, guru melanjutkan dengan materi menjelaskan kaidah-kaidah nahwu yang terdapat dalam contoh atau teks yang berkaitan dengan tema.
- 4) Guru dan siswa bersama-sama membuat kesimpulan tentang kaidah-kaidah nahwu.
- 5) Materi diakhiri dengan memberikan latihan-latihan atau tugas rumah.⁴¹

في ضوء الرأي المذكور، يمكن أن يقال أن الطريقة الاستقرائية

تقوم على الخطوات التالية:

- ١- تعيين الموضوع الدراسي

^{٤٠} محمود كامل الناقه، تعليم اللغة، ص، ٣٣٣

⁴¹ Wa Muna, *Metodologi Pembelajaran*, h. 132

- ٢- عرض النماذج والأمثلة المتعلقة بموضوعات الدرس
- ٣- يطلب المدرس الطلاب على قراءة النماذج والأمثلة، ثم يشرح القواعد النحوية في ضمن النماذج المعروضة المتعلقة بالموضوع
- ٤- يستنتج المدرس والطلاب على القواعد النحوية
- ٥- يعطى المدرس التمرينات والواجبات المنزلية

د- مزايا وعيوب الطريقة الاستقرائية

١- مزايا الطريقة الاستقرائية

كانت للطريقة الاستقرائية عدة مزايا التي يمكن أن يستفيد منها المدرس والطلاب في تدريس القواعد العربية، وأشار على جواد الطاهر إلى هذه المزية بالعبارة التالية:

"ومن محاسن الاستقرائية أنها تبدأ بما هو قرب من الطالب وملموس لديه ومعمول به، وعلى هذا لا يكون فيها غريبا عن الدرس ولا يحتاج إلى جهد زائد عن سنه في الفهم، وهي بهذا أصلح في درس القواعد وأقرب إلى مقتضيا التربية الحديثة التي توصي دائما بالبداية بمستوى الطلبة وبما هو لديهم في بيئتهم، والتدرج من القليل إلى الكثير ومن المادي إلى المعنوي"^{٤٢}

تأكيدا للعبارة التالية، أن الطريقة الاستقرائية تتميز بعدة مزايا من أبرزها ما يلي:

^{٤٢} على جواد الطاهر، أصول تدريس اللغة العربية، (بيروت: دار الرائد العربي، ١٩٨٣)، ص. ٥٩.

- ١- تبقى المعلومات التي تكتسب بواسطة هذه الطريقة في الذاكرة أكثر من المعلومات التي تكتسب بواسطة القراءة أو الإصغاء، لأنّ ما يتوصل إليه المتعلم بنفسه يرسخ في ذهنه أكثر مما يقدمه المعلم إليه.
 - ٢- إنّ المتعلم الذي يتوصل إلى تعميم ما، أو يستنتج قاعدة ما بهذه الطريقة يستطيع بعد مرور زمن ولو كان طويلاً أن يصل إلى التعميم أو القاعدة نفسها إذا نسيها، فخطوات التفكير في الحصول عليها تبقى معه.
 - ٣- يفهم المتعلمون التعميمات التي يتوصلون إليها بمساعدة المعلم أكثر من تلك التي يقدمها المعلم إليهم مهياً، أو التي يجدونها في كتبهم المقررة
 - ٤- يستطيع المتعلم تطبيق التعميمات التي يتوصل إليها بسهولة أكثر من تطبيق تلك التي تقدم إليها مهياً، وذلك لحسن فهمه لها.
 - ٥- إنّ أسلوب التفكير الذي يتعود عليه المتعلم في الدروس الاستقرائية يفيد في حياته القادمة.^{٤٣}
- إضافة إلى الرأي المذكور، يمكن أن يقال أن للطريقة الاستقرائية عدة مزايا، منها: تيسير الطالب على فهم القواعد

^{٤٣} مركز نون للتأليف والترجمة، التدريس طرائق واستراتيجيات، ص. ١٠٥

لأنها معروضة في شكل الأمثلة والنماذج البسيطة والمألوفة وتوجه تلك الأمثلة إلى استيعاب القاعدة الكلية، وتتيح هذه الطريقة قوة الذاكرة في عقول الطالب على المعلومات المكتسبة لأنّ ما يتوصّل إليه الطالب بنفسه يرسخ في ذهنه أكثر ممّا يقدمه المدرس إليه. وإنّ الطالب الذي يتوصّل إلى استنتاج القاعدة يستطيع بعد مرور زمن ولو كان طويلاً أن يصل إلى التعميم أو القاعدة نفسها إذا نسيها، فخطوات التفكير في الحصول عليها تبقى معه.

وعبر Ahmad Sehri bin Punawan عن مزايا الطريقة

الاستقرائية في قوله التالي:

Para pendukung metode ini berpendapat bahwa dengan metode ini pelajar akan bersikap aktif, sedangkan guru hanya sebagai pengarah dan pemandu. Jadi, para pelajarlah yang aktif mencari untuk mendapatkan rumusan kaidah yang diinginkan setelah mendiskusikan dan menghubungkan serta membanding-bandingkan contoh-contoh yang ada; para pelajar pulalah yang memecahkan masalah.⁴⁴

ورأى محمد خميل ابراهيم، أن الطريقتين الاستقرائية والقياسية فعالة جدا في تدريس العموم ولا يمكن الاستغناء عنهما وأن من الممكن استخدام الطريقتين معا لاعطاء نتائج افضل لأن كلا عنهما مكتمة للأخرى فإذا ما بدأنا في التدريس الطريقة الاستقرائية ننتمي بالطريقة القياسية والعكس صحيح.⁴⁵

⁴⁴Ahmad Sehri bin Punawan, Metode Pengajaran Nahwu Dalam Pengajaran Bahasa Arab, *Jurnal Hunafa*, Vol. 7, No.1, April 2010. h. 53

⁴⁵محمد خميل ابراهيم، دراسة مقارنة لأثر الطريقتين الاستقرائية والقياسية في تحصيل طلاب الصف الأول

المتوسط في مادة العلوم، مجلة كلية التربية الاساسية، العدد الحادي والسبعون ٢٠١١ ص. ٢٨

وإنّ أسلوب التفكير الذي يتعود عليه المتعلّم في الدروس الاستقرائية يفيد في حياته القادمة، فالمتعلّم الذي يتعلّم كيف يفكر بواسطة الدروس الاستقرائية، ويتقن طريقة التفكير في الوصول إلى التعميمات يصبح فرداً مستقلاً في تفكيره واتجاهاته، وفي أعماله المدرسيّة والحياتيّة الأخرى.

٢- عيوب الطريقة الاستقرائية

إنّ للطريقة الاستقرائية وإن كانت فيها مزايا، ولكن لا تخلو أيضاً عن العيوب التي يلزم على المدرس علاجها، وهذا كما يراه Wa Muna فيما يلي:

“Selain memiliki kelebihan, metode ini juga memiliki kelemahan, yakni banyaknya waktu yang diperlukan punuk memperkenalkan kaidah-kaidah baru, hal ini dapat membuat pembelajar bahasa yang dewasa biasanya kurang sabar.”⁴⁶

نظراً إلى الرأي المذكور، كانت للطريقة الاستقرائية عيوب التي يلزم على المدرس علاجها، وهي حاجة تلك الطريقة إلى الأوقات الطويلة لتقديم القواعد، وربما يسبب ذلك إلى وجود الملل والتعب على الطلبة، لأن تقديم مواد القواعد يتعلق بعضها بعضاً، ومتى تكررت القواعد السابقة التي تم تدريسها، فربما يدفع ذلك إلى شعور الملل في نفوس الطالب.

⁴⁶Wa Muna, *Metodologi Pembelajaran.*, h. 138

ب- فرض البحث

يقصد بفرض البحث هنا جواب مؤقت عن مسائل البحث، معتمدا على النظريات التي تؤسس على متغير البحث، وهو كما قاله Suharsimi Arikunto يعرف بما يلي

“Hipotesis diartikan sebagai suatu jawaban yang bersifat sementara terhadap permasalahan penelitian sampai terbukti melalui data yang terkumpul”⁴⁷.

يفهم من الرأي السابق، أن فرض البحث هو الجواب المؤقت على المسألة المبحوثة، التي تقتضي تحقيقها في ميدان البحث. فيقدم الباحث فرض البحث وهو: تؤثر الطريقة الاستقرائية في السيطرة على قواعد اللغة العربية لدى تلاميذ الفصل العاشر بمدرسة نور العلوم العالية الإسلامية كوتا غاجه لامبونج الوسطى للعام الدراسي ٢٠١٩ / ٢٠٢٠ م.

⁴⁷Suharsimi Arikunto, *Prosedur Penelitian Suatu Pendekatan Praktis*, (Jakarta: Rineka Cipta, 2010), h. 110

الفصل الثالث

منهج البحث

أ- تصميم البحث

يستخدم هذا البحث تصميم البحث التجريبي وهو يقوم أساساً على أسلوب التجربة العلمية التي تكشف عن العلاقات المسببة بين المتغيرات المختلفة التي تتفاعل مع الديناميات أو القوى التي تحدث في الموقف التجريبي.^{٤٨} ويستخدم هذا البحث التجربة في اختبار فرضية البحث بدراسة علاقة بين متغيرين وهما الطريقة الاستقرائية والسيطرة على القواعد العربية.

نظراً إلى الرأي المذكور، يُفهم أن البحث التجريبي هو البحث الذي يُقصد به تطبيق التجربة في إثبات الفروض البحثية، عن طريق التجريب، وفي إطار هذا المفهوم، يقصد بالبحث التجريبي الفحص عن امكانية وجود العلاقة السببية بين المتغيرين، أو أكثر بإيقاع التجربة للمجموعة التجريبية أي المجموعة التي تجري عملية التعلم بتطبيق الطريقة الاستقرائية، ويُقارن حصولها بالمجموعة الضابطة أي المجموعة الذي لا تجري عملية التعلم بتطبيق الطريقة الاستقرائية.

إضافة إلى التصميم المذكور، يعرف أثر التجربة بوجود مسافة السيطرة على قواعد اللغة بين المجموعة التجريبية وبين المجموعة الضابطة،

^{٤٨} رحيم يونس كرو العداوي، منهج البحث العلمي، (عمان: دار دجلة، ٢٠٠٧)، ص. ١٦١

وُيُرجى أن تكون السيطرة على قواعد اللغة للمجموعة التجريبية تزيد من الحالة قبل التجربة، بسبب أثر تطبيق الطريقة الاستقرائية.

ب- مجتمع البحث وعينته وأسلوب اختيارها

١- مجتمع البحث

يراد بالمجتمع هنا المجموعة الأفراد أو الأشخاص الذين يقع عليهم البحث، "المجتمع هو المجموعة من الوحدات الإحصائية المعرفة بصورة واضحة والتي يراد منها الحصول على بيانات.^{٤٩} ويمكن أن يقال أنهم المجموعة الكلية من العناصر التي يسعى الباحث إلى أن تعم عليها النتائج ذات العلاقة بالمشكلة التعلمية، والمجتمع كما يراه Sugiyono هو :

“Wilayah generalisasi yang terdiri atas: obyek/subyek yang mempunyai kualitas dan karekteristik tertentu yang ditetapkan oleh peneliti untuk dipelajari dan kemudian ditarik kesimpulannya”.⁵⁰

نظرا إلى الرأي السابق، فإنّ المجتمع في هذا البحث كل تلاميذ الفصل العاشر نور العلوم العالية الإسلامية كوتا غاجه لامبونج الوسطى، وهم يتكونون من الفصلين، وهما الفصل العاشر أ، الذي عدد تلاميذه ٢٤ تلميذا، والفصل العاشر ب، الذي عدد تلاميذه ٢٢

^{٤٩} نفس المرجع، ص. ١٦١

⁵⁰Sugiyono, *Metode Penelitian Kuantitatif dan Kualitatif, dan R&D*, (Bandung: Alfabeta, 2005), h., 80

تلميذا، أما الفصل الذي اختاره الباحث ليكون المجموعة تجريبية فهو
الفصل العاشر.

٢- عينة البحث وأسلوب اختيارها

العينة (Sample): هي جزء من المجتمع الذي تجري عليه
الدراسة، يختارها الباحث لإجراء دراسته عليه على وفق قواعد خاصة
لكي تمثل المجتمع تمثيلاً صحيحاً.^{٥١}
من الرأي المذكور، فيُقصد بالعينة هنا جزءاً من المجتمع يختاره
الباحث من تلاميذ مدرسة نور العلوم العالية الإسلامية كوتا غاجه
لامبونج الوسطى، أما في أخذ العينة فاستخدم الباحث أسلوب العينة
العشوائية، وهي تساوي الفرص أمام كل مفردة من مفردات المجتمع في
التمثيل بالعينة. والاختيار العشوائي ضروري في الإحصاء الاستدلالي،
اذ لا يمكن تعميم خصائص العينة على المجتمع ما لم يكن الاختيار قد
تم بصورة عشوائية.^{٥٢}

بناء على الرأي السابق، أخذ الباحث عينة البحث بالطريقة
العشوائية (random sampling) من خلال القرعة، فأخذ الباحث جميع
الفصل العاشر أ الذي يتكوّن من ٢٤ تلميذا للمجموعة التجريبية،
والفصل العاشر ب الذي يتكوّن من ٢٢ تلميذا للمجموعة الضابطة.

^{٥١} رحيم يونس كرو العداوي، منهج البحث العلمي، ص. ١٦١

^{٥٢} نفس المرجع، ص. ١٦٨

ج- التعريف الإجرائي للمتغيرين

يعرف التعريف الإجرائي للمتغيرَات بأنه تحويل المفهوم أو النظرية حول المتغير إلى متغير إجرائي، أي قابل للقياس بحيث يمكن تطبيقه في ميدان البحث، أما تعريف إجراء المتغير لهذا البحث هو كما يلي:

١- المتغير المستقل (Variabel bebas)

المتغير المستقل هو المتغير الذي يؤثر في متغير آخر أو أنه المتغير الذي يؤثر التغير في قيمه إلى إحداث تغيّر في قيم متغير آخر، ولذلك كان المتغير المستقل في هذا البحث هو الطريقة الاستقرائية التي يفرضها الباحث قادرة على إحداث التأثير للمتغير التابع (السيطرة على القواعد العربية).

أما المؤشّرات (indikator) التي يعتمد عليها الباحث لمعرفة المتغير المستقل فهي كما يلي:

٦- تعيين الموضوع الدراسي

٧- عرض النماذج والأمثلة المتعلقة بموضوعات الدرس

٨- يطلب المدرس الطلاب على قراءة النماذج والأمثلة، ثم يشرح

القواعد النحوية في ضمن النماذج المعروضة المتعلقة بالموضوع

٩- يستنتج المدرس والطلاب على القواعد النحوية

يعطى المدرس التمرينات والواجبات المنزلية

٢- المتغيّر التابع

المتغير التابع هو الذي يقبل التأثير من قبل المتغير المستقل، والبحث عن المتغير التابع يساعد على جمع البيانات لمعرفة مستوى التأثير الذي يقبله المتغير التابع من المتغير المستقل.

Variabel terikat adalah “variabel penelitian yang diukur untuk mengetahui besarnya efek atau pengaruh variabel lain”.²⁶

المتغير التابع في هذا البحث هو السيطرة على القواعد العربية، أما المؤشرات (indikator) للمتغير التابع فهي كما يلي:

- ١- يفهم الطالب صيغة الكلمة
- ٢- يفهم الطالب تغييرات الكلمات العربية
- ٣- يستطيع الطالب قراءة الكلمات مع مراعاة الحركات الصحيحة
- ٤- يفهم الطالب أثر تغيير الكلمات في معانيها
- ٥- يستطيع الطالب تعيين الأوزان العربية في الكلمات المقروءة
- ٦- يستطيع الطالب وضع الكلمة معتمدا على الشكل المعين.

د- أدوات جمع البيانات

١- الاختبار

يعتمد الاختبار في هذا البحث على اختبار الذكاء والقدرات، وهي اختبارات تقيس ما يستطيع الفرد به في الوقت الراهن في المجال الذهني أو العقلي وتدخل هذه الاختبارات عادة قدرات عقلية متعددة

²⁶I Sugiyono, *Metode Penelitian h.*, 80

من قبيل الاستدلال والفهم وإدراك العلاقات وحل المشكلات والذاكرة.^{٥٣}

يستخدم الباحث طريقة الاختبار لأجل نيل البيانات عن السيطرة على القواعد العربية، سواء قبل تطبيق الطريقة الاستقرائية، أو بعد تجريبها، والمراد بالاختبار هنا عبارة عن مراتب الأسئلة أو التدريبات من الأدوات التي يُقصد منها تقييم السيطرة على القواعد العربية. أما نوع الاختبار الذي يختاره الباحث، فهو الاختبار الكتابي أي الاختبار الذي يقدمه الباحث بشكل الأسئلة الكتابية.

٢- الوثيقة

يقصد بالوثيقة هنا إحدى أدوات جمع البيانات في شكل المعلومات المكتوبة ويستخدم الباحث الوثيقة لأجل نيل البيانات عن الهيكل التنظيمي لمدرسة نور العلوم العالية الإسلامية كوتا غاجه لامبونج الوسط، والتاريخ الإختصاري عنها، وكذا بيانات المدرسين، والموظفين في تلك المدرسة.

ه- صحة الأدوات وثقتها

قبل تطبيق الأداة لجمع البيانات في ميدان البحث، إختبرها الباحث على العينة خارج البحث، وكان الغرض منه لأجل معرفة صلاحية الأداة أي صحتها ومعرفة ثقتها، لتكون تلك الأداة ضابطة بالبيانات المتناولة في

^{٥٣} رحيم يونس كرو العداوي، منهج البحث العلمي، ص. ١٢٦

الميدان وتستطيع على إجابة المسألة البحثية، ولنيل البيانات الموثوقة، فيحتاج الباحث إلى أداة البحث الصحيحة، وتعرف صلاحية الأداة المستخدمة من امكانياتها عن كشف البيانات البحثية، وإذا كان المجموعة البيانات المتناولة في الميدان لا تنحرف عن صورة متغير البحث، فتعرف تلك الأداة ذات الصلاحية وكذلك عكسها.

و- أسلوب تحليل البيانات

وبعد تمام البحث التجريبي بتطبيق الطريقة الاستقرائية (*inductive method*) في عملية التعلم، ثم بعد قيام الاختبار، فالعملية الأخيرة هي تحليل وإعطاء التفسير عن كل البيانات المأخوذة وتعليقها بالنظرية ثم تلخيصها، ولمعرفة مستوى أثر تطبيق الطريقة الاستقرائية (*inductive method*)، يقوم الباحث بتحليل البيانات المجموعة من أجوبة الاختبار من المجموعة التجريبية والمجموعة الضابطة.

أما الرموز الإحصائي الذي يعتمد عليه الباحث لاختبار فرضية البحث، فهو رموز تحليل التباين (*Analysis of Variance/ANOVA*) بالرموز التالي:

$$JK_{tot} = \sum X_{tot}^2 - \frac{(\sum x_{tot})^2}{N}$$

$$JK_{ant} = \frac{(\sum x_1)^2}{n_1} + \frac{(\sum x_2)^2}{n_2} - \frac{(X_{tot})^2}{N}$$

$$JK_{dal} = JK_{tot} - JK_{ant}$$

$$MK_{ant} = \frac{JK_{dal}}{m-1}$$

$$MK_{dal} = \frac{JK_{dal}}{N-m}$$

$$F_{hit} = \frac{MK_{ant}}{MK_{dal}}$$

ز- مراحل تنفيذ البحث

يريد الباحث تنفيذ البحث التجريبي بالمراحل التالية:

١- الإستعداد، وهذا يشتمل على الخطوات التالية:

أ- يستأذن الباحث مدير مدرسة نور العلوم العالية الإسلامية

كوتا غاجه لامبونج الوسطى، لقيام البحث التجريبي لدى

تلاميذ الفصل العاشر بتطبيق الطريقة الاستقرائية (*inductive*

method)

ب- يطلب الباحث مدرس اللغة العربية اشتراكه طوال هذا البحث

ج- يعيّن الباحث المجموعتين وهما المجموعة التجريبية والمجموعة

الضابطة

٢- التجربة، وهذه تشتمل الخطوات التالية:

أ- إعداد المادة التعليمية التي سيقدمها الباحث داخل الفصل

ب- يقوم الباحث بتعليم اللغة العربية بتطبيق الطريقة الاستقرائية،

ويتكون ذلك من ثلاثة لقاءات، حيث كان في كل لقاء ٢ X

٣٥ دقيقة

٣- الاختبار

يقوم الباحث بالاختبار على المجموعتين وهما التجريبية والضابطة، بتقديم أسئلة الاختبار لمعرفة السيطرة على القواعد العربية لدى المجموعة التجريبية والمجموعة الضابطة

٤- تحليل أجوبة الاختبار

وهذه المرحلة تشتمل الخطوات التالية:

- أ- التحرير والتصحيح، أي تصحيح أجوبة الاختبار المحسولة بعد الاختبار حذرا عن وقوع الأخطاء
- ب- إدخال أجوبة الاختبار في الرمز لتسهيل الباحث على التقسيم والتحليل
- ج- تشكيل الجدول، أي إدخال أجوبة الاختبار في الجدول، وكذا إدخال الأجوبة المحسولة في القائمة
- د- التحليل، وهو تحليل أجوبة الاختبار المجموعة لاستنباط البحث والتلخيص
- هـ- تلخيص نتائج البحث وتقديم الاقتراحات وفقا للبيانات في الميدان.

الفصل الرابع

عرض بيانات البحث وتحليلها ومناقشتها

أ- لمحة عامة عن مدرسة نور العلوم العالية الإسلامية كوتا غاجه

١- نُبذة تاريخية عن تأسيس المدرسة

بدأ تأسيس مدرسة نور العلوم العالية الإسلامية من أفكار المدرسين في مدرسة نور العلوم الثانوية ومن اهتمام الزعماء والقدماء الذين رأوا أهمية وجود المدرسة العالية يتعلم فيها مُتخرِّجو المدارس الثانوية، ولأن هناك اثنتين فقط من المدارس العالية حيث لا تكفيان لاحتواء المتخرجين من المدارس الثانوية بكوتا غاجه.

وفقا لأفكار المدرسين واهتمام الزعماء، فتحقق تأسيس مدرسة نور العالية الإسلامية في العام الدراسي ١٩٩٨/١٩٩٩م، حيث يتعلم في هذا العام الدراسي ١٧٨ طالبا. وبعد عملية طويلة، تمكنت مدرسة نور العلوم العالية الإسلامية في عام ١٩٩١م، من بناء ثلاثة فصول للدراسة وواحدة للمكتب، ثم آخر عام ١٩٩٥م، تمكنت أيضا من بناء ثلاثة فصول أخرى فأصبحت هناك ستة فصول.

ومنذ بداية التأسيس حتى الآن، شهدت مدرسة نور العلوم العالية قيادة الرئيسين، فالرئيس الأول إيكو سوناركو، الذي قام برياسة

المدرسة منذ عام ١٩٨٨ حتى ١٩٩١م، ثم يليه الدكتور اندوس عالما
مرزوقي وهو الرئيس الثاني منذ عام ١٩٩١م حتى الآن.^{٥٤}

الجدول الأول

نبذة عن مدرسة نور العلوم العالية الإسلامية

الرقم	اسم المدرسة	مدرسة نور العلوم العالية الإسلامية
١	عنوان المدرسة	شارع جنرال سودرمان كوتا غاجه
٢	عام التأسيس	١٩٩٨م
٣	NPSN	١٠٨١٠٥٤٩
٥	الرقم الإحصائي	١٣١٢١٨٠٢٠٠٢٣
٦	اسم المؤسسة	نور العلوم
٧	درجة الاعتماد	درجة ب
٨	الأوقات الدراسية	الصباح
١٠	سعة الأرض	٥٠٣٠ متراً مربعاً

المصدر: الوثيقة عن نبذة عن أحوال مدرسة نور العلوم العالية الإسلامية

كوتا غاجه للعام الدراسي ٢٠١٩/٢٠٢٠م

^{٥٤} الوثيقة عن نبذة تاريخية لمدرسة نور العلوم العالية الإسلامية كوتا غاجه، نالها البحث في تاريخ ١١

من الجدول السابق، بدأ تأسيس مدرسة نور العلوم العالية الإسلامية في عام ١٩٩٨ م ، وهي الآن نالت درجة الاعتماد بمستوى ب، من هيئة الاعتماد الوطنية بولاية لامبونج. ووقعت هذه المدرسة من الجانب الجغرافي في شارع جنرال سودرمان كوتا غاجه، وقامت على الأرض التي سعتها ٥٠٣٠ مترا مربعا تحت إدارة مؤسسة مور العلوم التعليمية.

٢- رؤية المدرسة ورسالتها

أ- رؤية المدرسة

تعتمد مدرسة نور العلوم العالية الإسلامية في خدمتها التربوية على رؤية "التقوة والجودة والثقافة الإسلامية"

ب- بعثة المدرسة

ولأجل تحقيق الرؤية المذكورة، تستند مدرسة نور العلوم العالية الإسلامية إلى البعثات التالية:

١. تكوين الأجيال ذوى الأخلاق الكريمة والمهارات والقدرة على تحمّل المسؤولية مع الإسهام الإيجابي لرخاء الأمة وتقديم الدولة

٢. تحسين مهنية المعلمين والموظفين وفقا لخلفيات مجالاتهم

٣. توجيه وترقية الأداء لأعضاء المدرسة

٤ . ترقية إنجازات الطلاب في المجال الأكاديمي وغيره

٥ . ترقية العلاقة المتناسقة داخليا أم خارجيا^{٥٥}

٣- أحوال تلاميذ مدرسة نور العلوم العالية الإسلامية

تطورت مدرسة نور العلوم العالية الإسلامية منذ تأسيسها حتى

الآن، ويظهر ذلك من كثرة التلاميذ الذين يتعلمون في هذه المدرسة

كما في الجدول التالي:

الجدول الثاني

أحوال طلبة مدرسة نور العلوم العالية الإسلامية كوتا غاجه

للعام الدراسي ٢٠١٩/٢٠٢٠م

المجموع	الفصول الدراسية		
	الثاني عشر	الحادي عشر	العاشر
١٦٣	٥٤	٦٣	٤٦

المصدر: الوثيقة عن أحوال تلاميذ نور العلوم العالية الإسلامية كوتا

غاجه للعام الدراسي ٢٠١٩/٢٠٢٠م

^{٥٥} الوثيقة عن نبذة تاريخية لمدرسة نور العلوم العالية الإسلامية كوتا غاجه، نالها البحث في تاريخ ١١

من الجدول السابق، يتبين عدد تلاميذ مدرسة نور العلوم العالية الإسلامية كوتا غاجه في العام الدراسي ٢٠١٩/٢٠٢٠م هم ١٦٣ طالبا، وهم يتكونون من ثلاثة فصول.

٤- أحوال المدرسين في مدرسة نور العلوم العالية الإسلامية كوتا غاجه تسعى إدارة مدرسة نور العلوم العالية الإسلامية كوتا غاجه إلى إعداد المدرسين والموظفين المتأهلين في مجالهم، ولدعم الخدمة التربوية في مدرسة نور العلوم العالية الإسلامية كوتا غاجه، كان في تلك المدرسة عدة المدرسين والموظفين يتكونون من عدة الخلفيات التربوية المتنوعة، كما في الجدول الآتي:

الجدول الثالث

أحوال المدرسين في مدرسة نور العلوم العالية الإسلامية كوتا غاجه

الوظيفة/الدرس	الاسم	الرقم
رئيس المدرسة	واسم، S.Pd.I	١
التربية الوطنية	رحمة، S.Pd.I	٢
الفقه	سري هارتوتي، الماجستير	٣
القراءة	دمنهوري	٤
الرياضية	سويتو، S.Pd	٥
تاريخ الإسلام	سوباكر، SA.g	٦
الفيزياء	مناجي	٧
الفن والثقافة	بييت، S.Pd	٨
العلم الاقتصادي	سوباندي، SE	٩
اللغة العربية	زيفي فوزية، S.Pd	١٠

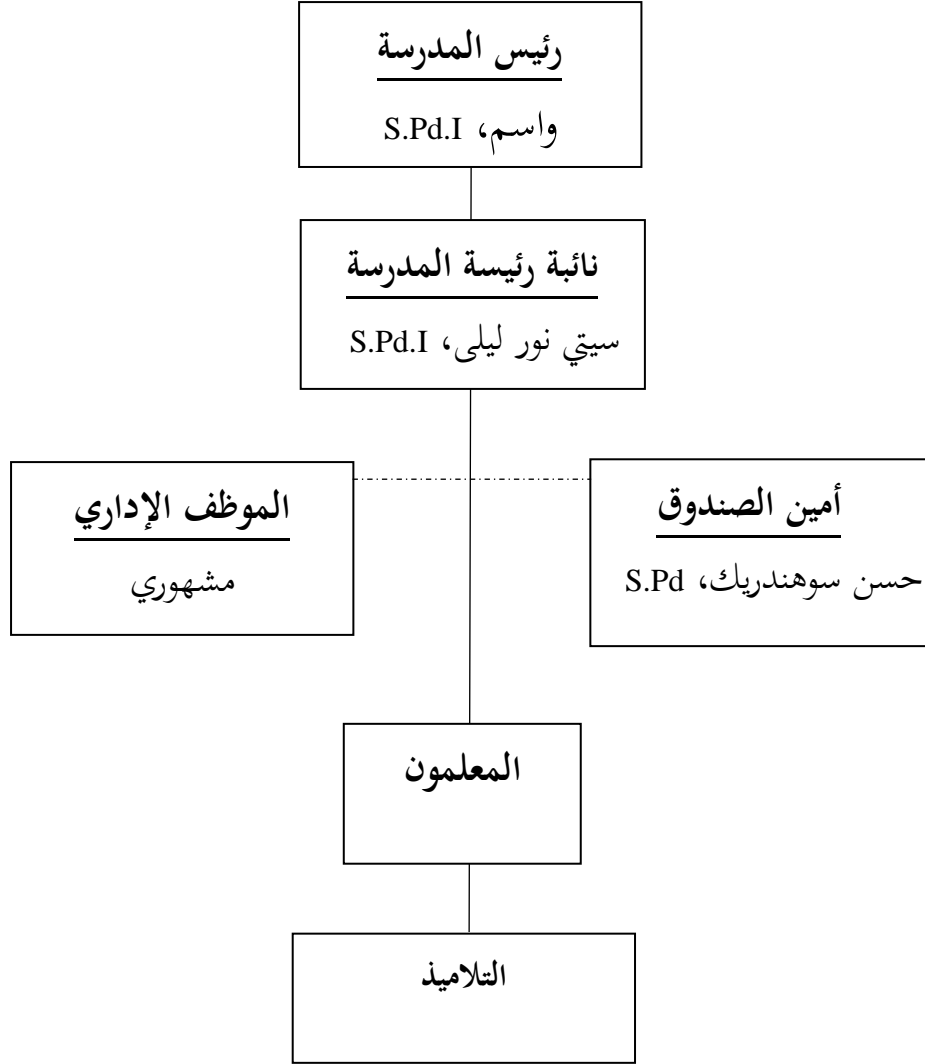
١١	هیرمانتو، SPd.I	الحاسوب
١٢	بودیانتو، S.Pd	العلم الاجتماعی
١٣	أسروم تشهیانی، SPd	العلم الاقتصادی
١٤	سواندی،	التربية البدنسية
١٥	محفوظ إیفندی، SPd.I	اللغة الإنجلیزیه
١٦	لؤلؤ لطفیاننا، S.Pd	اللغة الإنجلیزیه
١٧	سری هارتاتی، S.Pd	اللغة الإندونسیه
١٨	بیجان، SPd	التاریخ
١٩	سانتی دستیارا، S.Pd	الریاضیه
٢٠	أغوس سورونو، S.Kom	الحاسوب
٢١	میغا مستیکا ساری، SPd.I	الجغرافیا
٢٢	ورسین، SPd.I	العلم الاجتماعی
٢٣	سیتی نور لیلی، SPd.I	التوجیه والإرشاد
٢٤	مشهوری	الموظف الإداری

المصدر: الوثيقة عن أحوال المدرسين في مدرسة نور العلوم العالیة الإسلامیه کوتا

غاجه

الصورة الأولى

الهيكل التنظيمي لمدرسة نور العلوم العالية الإسلامية كوتا غاجه



المصدر: الوثيقة عن الهيكل التنظيمي لمدرسة نور العلوم العالية الإسلامية كوتا

غاجه للعام الدراسي ٢٠١٩/٢٠٢٠م

ب- عرض بيانات البحث

١- بيانات السيطرة على القواعد العربية لدى المجموعة التجريبية حصلت البيانات عن السيطرة على القواعد العربية لدى المجموعة التجريبية من نتائج الاختبار القبلي والاختبار البعدي، وكان عدد التلاميذ لدى المجموعة التجريبية ٢٤ تلميذاً، ولأجل التوضيح، عرض الباحث تلك البيانات في الجدول التالي:

الجدول الرابع

نتائج الاختبار القبلي والبعدي لدى المجموعة التجريبية

بالاعتماد على المعيار الأدنى للنجاح (KKM) ٧٠

الاختبار البعدي			الاختبار القبلي			النمرة
غير الناجحة	الناجحة	الناجحة	غير الناجحة	الناجحة	النتائج	
	✓	٧٣	✓		٦٠	١
	✓	٨٥		✓	٨٠	٢
	✓	٧٣	✓		٦٠	٣
	✓	٧٩		✓	٧٠	٤
	✓	٧٩		✓	٧٠	٥
✓		٦٦	✓		٥٠	٦
	✓	٧٩		✓	٧٠	٧
	✓	٨٥		✓	٧٠	٨

	✓	٧٣	✓		٦٠	٩
	✓	٨٥		✓	٨٠	١٠
	✓	٧٣	✓		٦٠	١١
	✓	٨٥		✓	٨٠	١٢
	✓	٧٣	✓		٥٠	١٣
	✓	٧٩		✓	٧٠	١٤
✓		٦٦	✓		٦٠	١٥
	✓	٧٩		✓	٧٠	١٦
	✓	٧٩	✓		٦٠	١٧
	✓	٨٥		✓	٨٠	١٨
	✓	٨٥		✓	٨٠	١٩
	✓	٧٣	✓		٦٠	٢٠
	✓	٧٩		✓	٧٠	٢١
	✓	٧٩		✓	٧٠	٢٢
	✓	٨٥		✓	٨٠	٢٣
	✓	٧٩		✓	٧٠	٢٤
٢	٢٢	١٨٧٦	٩	١٥	١٦٣٠	المجموع
		٧٨,١٧			٦٧,٩٢	المعدل
					٨٠	الأعلى
					٥٠	الأدنى
٨,٣٣	٩١,٦٧		٣٧,٥	٦٢,٥		%

المصدر: نتائج الاختبار القبلي والبعدي لدى المجموعة التجريبية

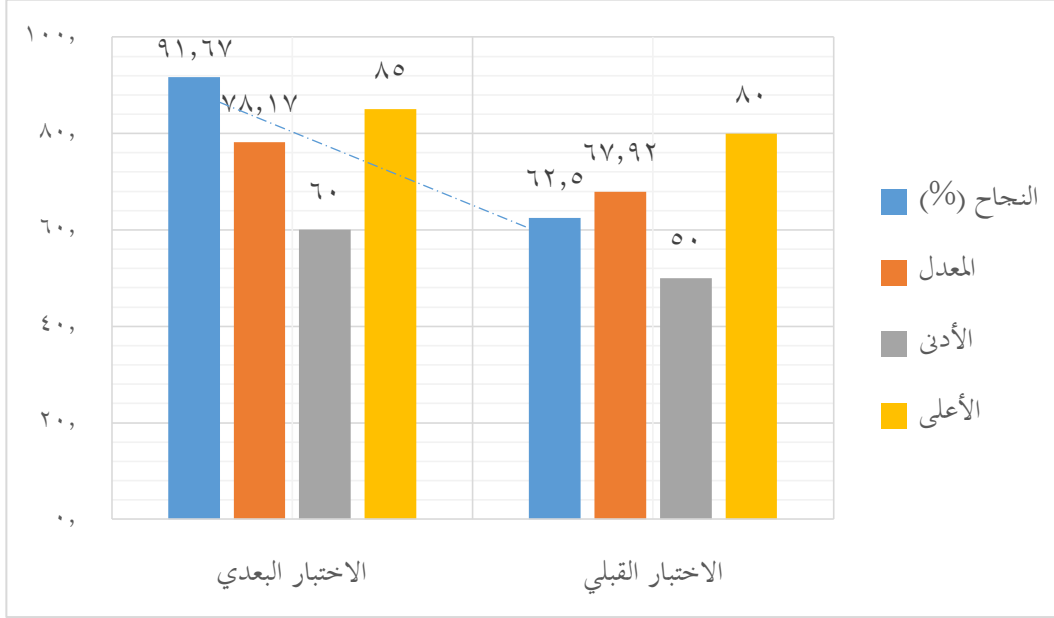
يتضح من الجدول السابق أن معدل النتائج في الاختبار البعدي يترقى من معدل النتائج في الاختبار القبلي، حيث كان معدل النتائج في الاختبار القبلي يقع في قيمة ٦٧,٩٢ وفي الاختبار البعدي يقع في قيمة ٧٨,١٧، وكان التلاميذ الذين نالوا النتائج الناجحة في الاختبار القبلي هم ١٥ تلميذاً، أي ٦٢,٥%، والذين لم ينالوا النتائج الناجحة في الاختبار القبلي هم ٩ تلميذاً، أي ٣٧,٥%. أما التلاميذ الذين نالوا النتائج الناجحة في الاختبار البعدي فهم ٢٢ تلميذاً، أي ٩١,٦٧%، والذين لم ينالوا النتائج الناجحة في الاختبار البعدي تلميذان، أي ٨,٣٣%، وعلى ذلك تقع مسافة النتائج الناجحة من الاختبار القبلي إلى الاختبار البعدي في مسافة ٢٩,١٧%.

ولأجل التوضيح يمكن عرض بيانات الاختبار القبلي والبعدي لدى

المجموعة التجريبية في الرسم التالي:

الرسم البياني الأول

نتائج الاختبار عن السيطرة على القواعد العربية لدى المجموعة التجريبية



من الرسم المذكور، يتضح أن أعلى النتائج لدى المجموعة التجريبية في الاختبار القبلي يقع في درجة ٨٠، وفي الاختبار البعدي في قيمة ٨٥، ومستوى النجاح بالنسبة المئوية (٪) في الاختبار القبلي يقع في درجة ٦٢,٥ ٪ وفي الاختبار البعدي في درجة ٩١,٦٧ ٪، وعلى ذلك كانت مسافة النجاح بين الاختبار القبلي والاختبار البعدي في درجة ٢٩,١ ٪.

٢- بيانات السيطرة على القواعد العربية لدى المجموعة الضابطة

نال الباحث البيانات عن السيطرة على القواعد العربية لدى

المجموعة الضابطة من نتائج الاختبار القبلي والاختبار البعدي وكان

عدد التلاميذ لدى المجموعة التجريبية ٢٢ تلميذاً، ولأجل التوضيح
عرض الباحث تلك البيانات كما يلي:

الجدول الخامس

البيانات عن نتائج الاختبار القبلي والبعدي لدى المجموعة الضابطة

بالاعتماد على المعيار الأدنى للنجاح (KKM) ٧٠

الاختبار البعدي			الاختبار القبلي			الدرجة
غير الناجحة	الناجحة	النتائج	غير الناجحة	الناجحة	النتائج	
	✓	٧٣		✓	٧٠	١
	✓	٧٩		✓	٧٠	٢
	✓	٧٣		✓	٧٠	٣
	✓	٨٥		✓	٨٠	٤
	✓	٧٢		✓	٧٠	٥
	✓	٧٢		✓	٧٠	٦
✓		٦٠	✓		٥٠	٧
	✓	٧٣		✓	٧٠	٨
	✓	٧٣		✓	٧٠	٩
✓		٦٠	✓		٥٠	١٠
	✓	٨٥		✓	٨٠	١١
	✓	٧٢			٦٠	١٢
	✓	٧٩		✓	٧٠	١٣
✓		٦٠	✓		٥٠	١٤

	✓	٧٢	✓		٦٠	١٥
	✓	٨٥		✓	٨٠	١٦
	✓	٧٣	✓		٦٠	١٧
	✓	٧٣		✓	٧٠	١٨
	✓	٧٣	✓		٦٠	١٩
	✓	٧٩		✓	٧٠	٢٠
✓		٦٠	✓		٥٠	٢١
	✓	٧٣	✓		٦٠	٢٢
٤	١٩	١٦٠٤	١٠	١٢	١٤٤٠	المجموع
		٧٢,٩١			٦٥,٤٥	المعدل
		٨٥			٨٠	الأعلى
		٦٠			٥٠	الأدنى
١٣,٦٤	٨٦,٣٦		٤٥,٤٥	٥٤,٥٥		%

المصدر: نتائج الاختبار القبلي والبعدي لدى المجموعة الضابطة

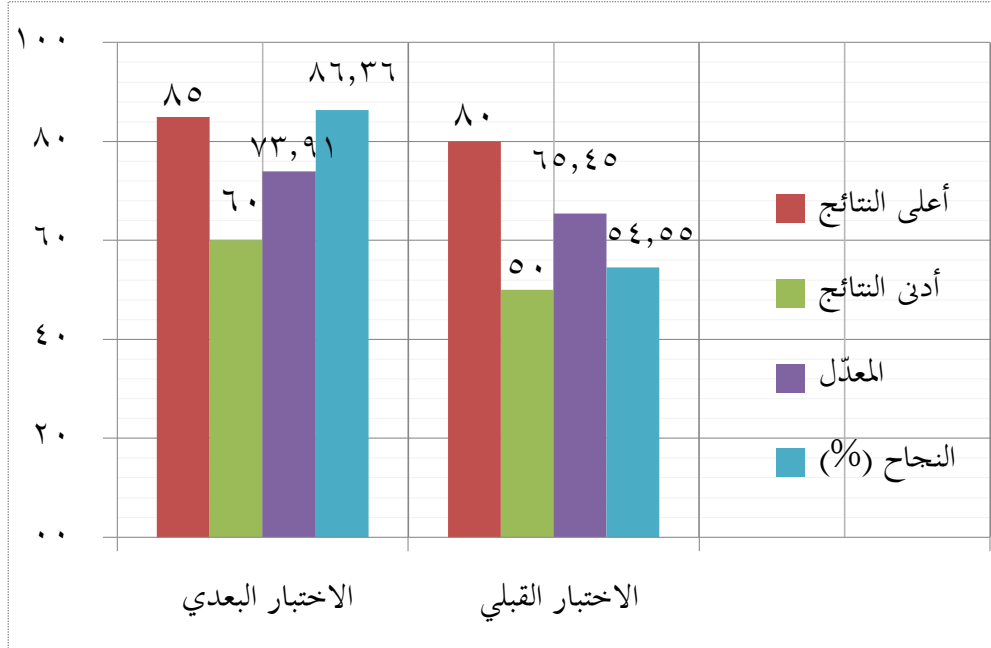
يتضح من الجدول السابق أن مجموع النتائج لدى المجموعة الضابطة في الاختبار القبلي يكون في قيمة ١٤٤٠، وفي الاختبار البعدي تكون في قيمة ١٦٠٤، وأن أعلى النتائج في الاختبار القبلي يكون في قيمة ٨٠ وأدناها في قيمة ٥٠، وأن أعلى النتائج في الاختبار البعدي وقع في قيمة ٨٥ وأدناها في قيمة ٦٠، وكان التلاميذ الذين نالوا النتائج الناجحة في الاختبار القبلي هم ١٢ تلميذاً، أي ٥٤,٥٥%، والذين لم

ينالوا النتائج الناجحة في الاختبار القبلي هم ١٠ تلميذا، أي ٤٥,٤٥%.

أما التلاميذ الذين نالوا النتائج الناجحة في الاختبار البعدي فهم ١٩ تلميذا، أي ٨٦,٣٦%، والذين لم ينالوا النتائج الناجحة في الاختبار البعدي هم ٤ تلاميذ، أي ١٣,٦٤%.

وفيما يلي عرض بيانات السيطرة على القواعد العربية لدى المجموعة الضابطة في الرسم التالي:

الرسم البياني الثاني
نتائج الاختبار عن السيطرة على على القواعد العربية
لدى المجموعة الضابطة



المصدر: نتائج الاختبار القبلي والبعدي لدى المجموعة الضابطة

نظرا إلى الرسم البياني المذكور، يتضح أن معدل النتائج لدى المجموعة الضابطة في الاختبار القبلي يقع في درجة ٦٥,٤٥، وفي الاختبار البعدي يقع في درجة ٧٣,٩١، أما مستوى النجاح بالنسبة المئوية في الاختبار القبلي فيقع في درجة ٥٤,٥٥٪، وفي الاختبار البعدي في درجة ٨٦,٣٦٪، وعلى ذلك يمكن القول أن معدل النتائج لدى المجموعة الضابطة أدنى بالنسبة إلى معدل النتائج لدى المجموعة التجريبية، ودلت النسبة المئوية لنجاح التلاميذ لدى المجموعة الضابطة أدنى من

المجموعة التجريبية، وعلى ذلك تقع مسافة النجاح في الاختبار البعدي بين المجموعتين في درجة ٥,٣٠%.

ج. تحليل البيانات ومناقشتها

وبعد أن تمّ عرض نتائج الاختبار عن السيطرة على القواعد العربية لدى المجموعة التجريبية والضابطة، فعرض الباحث هنا تحليل تلك البيانات لأجل الإجابة عن سؤال البحث، ولتحقيق فرض البحث التالي:

الفرض السفري عدم الفرق بين السيطرة على القواعد العربية لدى المجموعة التجريبية والمجموعة الضابطة بعد (H_0) :

تطبيق الطريقة الاستقرائية

الفرض البديلي (H_a) : وجود الفرق بين السيطرة على القواعد العربية لدى المجموعة التجريبية والمجموعة الضابطة بعد

تطبيق الطريقة الاستقرائية

أما الرموز الإحصائي الذي اعتمد عليها الباحث لاختبار فرضية البحث،

فهو رموز تحليل التباين (*Analysis of Variance/ANOVA*) بالخطوات التالية:

الجدول السادس

بيانات الاختبار البعدي لدى المجموعة التجريبية والمجموعة الضابطة

المجموع الكلي		المجموع الضابط		المجموع التجريبي		المرّة
X_{tot}^2	X_{tot}	x_2^2	x_2	x_1^2	x_1	
١٠٦٥٨	١٤٦	٥٣٢٩	٧٣	٥٣٢٩	٧٣	١
١٣٤٦٦	١٦٤	٦٢٤١	٧٩	٧٢٢٥	٨٥	٢
١٠٦٥٨	١٤٦	٥٣٢٩	٧٣	٥٣٢٩	٧٣	٣
١٣٤٦٦	١٦٤	٧٢٢٥	٨٥	٦٢٤١	٧٩	٤
١١٤٢٥	١٥١	٥١٨٤	٧٢	٦٢٤١	٧٩	٥
٩٥٤٠	١٣٨	٥١٨٤	٧٢	٤٣٥٦	٦٦	٦
٩٨٤١	١٣٩	٣٦٠٠	٦٠	٦٢٤١	٧٩	٧
١٢٥٥٤	١٥٨	٥٣٢٩	٧٣	٧٢٢٥	٨٥	٨
١٠٦٥٨	١٤٦	٥٣٢٩	٧٣	٥٣٢٩	٧٣	٩
١٠٨٢٥	١٤٥	٣٦٠٠	٦٠	٧٢٢٥	٨٥	١٠
١٢٥٥٤	١٥٨	٧٢٢٥	٨٥	٥٣٢٩	٧٣	١١
١٢٤٠٩	١٥٧	٥١٨٤	٧٢	٧٢٢٥	٨٥	١٢
١١٥٧٠	١٥٢	٦٢٤١	٧٩	٥٣٢٩	٧٣	١٣
٩٨٤١	١٣٩	٣٦٠٠	٦٠	٦٢٤١	٧٩	١٤
٩٥٤٠	١٣٨	٥١٨٤	٧٢	٤٣٥٦	٦٦	١٥
١٣٤٦٦	١٦٤	٧٢٢٥	٨٥	٦٢٤١	٧٩	١٦
١١٥٧٠	١٥٢	٥٣٢٩	٧٣	٦٢٤١	٧٩	١٧
١٢٥٥٤	١٥٨	٥٣٢٩	٧٣	٧٢٢٥	٨٥	١٨
١٢٥٥٤	١٥٨	٥٣٢٩	٧٣	٧٢٢٥	٨٥	١٩
١١٥٧٠	١٥٢	٦٢٤١	٧٩	٥٣٢٩	٧٣	٢٠
٩٨٤١	١٣٩	٣٦٠٠	٦٠	٦٢٤١	٧٩	٢١
١١٥٧٠	١٥٢	٥٣٢٩	٧٣	٦٢٤١	٧٩	٢٢
٧٢٢٥	٨٥			٧٢٢٥	٨٥	٢٣
٦٢٤١	٧٩			٦٢٤١	٧٩	٢٤
٢٦٥٥٩٦	٣٤٨٠	١١٨١٦٦	١٦٠٤	١٤٧٤٣٠	١٨٧٦	المجموع

المصدر: نتائج الاختبار لدى المجموعة التجريبية والمجموعة الضابطة من الجدول السابق، حصلت نتائج الحساب التالية:

١٨٧٦	:	x_1
١٤٧٤٣٠	:	x_1^2
١٦٠٤	:	x_2
١١٨١٦٦	:	x_2^2
٣٤٨٠	:	X_{tot}
٢٦٥٥٩٦	:	X_{tot}^2
٢٤	:	n^1
٢٢	:	n^2

٢- المجموع الكلي لِمُرَبَّعات الانحرافات (*Sum of square*) بالرموز التالي:

$$\begin{aligned}
 JK_{tot} &= \sum X_{tot}^2 - \frac{(\sum x_{tot})^2}{N} \\
 &= 265096 - \frac{(3480)^2}{46} \\
 &= 265096 - 263269,6 \\
 &= 2326
 \end{aligned}$$

٣- مجموع المُرَبَّعات بين المجموعتين (*Sum of square between-group*),

بالرموز التالي:

$$\begin{aligned}
JK_{ant} &= \frac{(\sum x_1)^2}{n_1} + \frac{(\sum x_2)^2}{n_2} - \frac{(X_{tot})^2}{N} \\
&= \frac{(1876)^2}{24} + \frac{(1604)^2}{22} - \frac{(3480)^2}{46} \\
&= 146640,67 + 116946,18 - 263269,57 \\
&= 317,2833
\end{aligned}$$

٣- مجموع المُربَّعات داخل المجموعتين (*Sum of square within-group*)
بالرموز التالي:

$$\begin{aligned}
JK_{dal} &= JK_{tot} - JK_{ant} \\
&= 2326 - 317,2833 \\
&= 2009,1515
\end{aligned}$$

٤- متوسط مُربَّعات الانحرافات بين المجموعتين (*Mean of Square between*)
(*group*) بالرموز التالي:

$$\begin{aligned}
MK_{ant} &= \frac{JK_{ant}}{m-1} \\
&= \frac{317,2833}{2-1} \\
&= 317,2833
\end{aligned}$$

٥- متوسط مربعات الانحرافات داخل المجموعتين (*Mean of Square- within group*)
بالرموز التالي:

$$MK_{dal} = \frac{JK_{dal}}{N-m}$$

$$= \frac{2009,1010}{46-2}$$

$$= 45,663$$

٦- حساب F المحسوبة، بالرموز التالي:

$$F_{hit} = \frac{MK_{ant}}{MK_{dal}}$$

$$= \frac{317,2833}{45,663}$$

$$= 6,948$$

الجدول السابع

جدول الاختصار لحساب تحليل التباين (Anova)

ف الجدولية <i>F Tabulated</i>	ف المحسوبة <i>F Calculated</i>	متوسط مجموع المربعات <i>Mean of Squares</i>	مجموع المربعات <i>Sum of Squares</i>	الدرجة الحرة <i>df</i>	مصدر التباين <i>Source of Variance</i>
		-	2326	46-1	المجموع (Total)
٤,٠٦	٦,٩٤٨	2833,317	317,2833	2-1	بين المجموعتين (Between Groups)
		45,663	2009,1010	44	داخل المجموعتين (Within Groups)

بناء على الحساب المذكور، يعرف أن قيمة F المحسوبة (F_{hitung}) تكون في قيمة ٦,٩٤٨، ثم لأجل معرفة وجود فرق السيطرة على القواعد العربية بين المجموعة التجريبية والمجموعة الضابطة بعد تطبيق الطريقة الاستقرائية فيحتاج هنا مقارنة قيمة F المحسوبة بقيمة F الجدولية، عند درجة حرية $m-1, N-m$ وكانت قيمة F الجدولية (F_{tabel}) عند درجة الحرية ١,٤٤ في مستوى 1,44

معنوية ٥%، تقع في قيمة ٤,٠٦، ولذا يمكن التقرير الاحصائي وهو رفض الفرضية السفرية وقبول الفرضية البديلة، ويمكن التقرير التطبيقي وهو وجود الفرق بين السيطرة على القواعد العربية لدى المجموعة التجريبية والمجموعة الضابطة بعد تطبيق الطريقة الاستقرائية.

بناء على الحساب المذكور، يمكن أن يقال أن السيطرة على القواعد العربية يتأثر بعدة العوامل المؤثرة، منها الطرائق، وبعد أن جرب الباحث الطريقة الاستقرائية لدى تلاميذ الفصل العاشر بمدرسة نور العلوم العالية الإسلامية كوتا غاجه، ثم بعد قيام الاختبار القبلي والبعدي على المجموعة التجريبية والضابطة، نال الباحث أن السيطرة على القواعد العربية لدى المجموعة التجريبية أعلى من السيطرة على القواعد العربية لدى المجموعة التجريبية، وبعد تحليل البيانات برموز تحليل التباين (*Analysis of Variance/ANOVA*)، حصلت قيمة F المحسوبة (F_{hitung}) تكون في قيمة ٦,٩٤٨، وكانت قيمة F الجدولية (F_{tabel}) عند درجة الحرية ١,٤٤ في مستوى معنوية ٥%، تقع في قيمة ٤,٠٦، ولذا يمكن التقرير التطبيقي وهو وجود الفرق بين السيطرة على القواعد العربية لدى المجموعة التجريبية والمجموعة الضابطة، وأن فرضية البحث "أن تطبيق الطريقة الاستقرائية يؤثر في السيطرة على القواعد العربية لدى تلاميذ الفصل العاشر بمدرسة نور العلوم العالية الإسلامية كوتا غاجه للعام الدراسي ٢٠١٩/٢٠٢٠ م" مقبولة.

الفصل الخامس الخلاصة والاقتراحات

أ. الخلاصة

١- أثر تطبيق الطريقة الاستقرائية في السيطرة على القواعد العربية لدى تلاميذ الفصل العاشر بمدرسة نور العلوم العالية الإسلامية كوتا غاجه للعام الدراسي ٢٠١٩/٢٠٢٠م حيث كان معدل نتائج الاختبار لدى المجموعة التجريبية أعلى من نتائج الاختبار لدى المجموعة الضابطة، وذلك لأن معدل النتائج لدى المجموعة التجريبية في الاختبار البعدي تكون في قيمة ٧٨,١٧ ولدى المجموعة الضابطة في قيمة ٧٢,٩١، أما نتائج الاختبار لدى المجموعة التجريبية التي وقعت في مستوى النجاح بالنسبة المئوية فهي ٩١,٦٧% أي ٢٢ تلميذا، ولدى المجموعة الضابطة ٨٦,٣٦% أي ١٩ تلميذا.

٢- دلّ اختبار الفرضية على أن قيمة F المحسوبة (F_{hitung}) وقعت في قيمة ٦,٩٤٨، وعند مقارنتها بقيمة F الجدولية (F_{tabel}) عند درجة الحرية ١,٤٤ في مستوى معنوية ٥%، وهي قيمة ٤,٠٦، أن قيمة F المحسوبة (F_{hitung}) أكبر من قيمة F الجدولية (F_{tabel})، ولذا يمكن التقرير التطبيقي وهو وجود الفرق بين السيطرة على القواعد العربية لدى المجموعة التجريبية والمجموعة الضابطة، وأن فرضية البحث "أن تطبيق الطريقة الاستقرائية يؤثر في السيطرة على القواعد العربية لدى تلاميذ

الفصل العاشر بمدرسة نور العلوم العالية الإسلامية كوتا غاجه للعام الدراسي ٢٠١٩/٢٠٢٠ م " مقبولة.

ب- الاقتراحات

١. اقترح الباحث لمدرس اللغة العربية بمدرسة نور العلوم العالية الإسلامية كوتا غاجه، أن يستخدم الطرائق مثل الطريقة الاستقرائية، التي تساعد تدريب التلاميذ على إثارة التفكير الدقيق، ومشاركتهم في العملية التعليمية مشاركة حقيقية من خلال بناء المفاهيم بناء منطقية متدرجة وبذلك فهي تمنح المتعلم فرصة واسعة لإعمال الفكر لأغراض الاستقراء
٢. اقترح الباحث لتلاميذ مدرسة نور العلوم العالية الإسلامية كوتا غاجه، أن يجتهدوا على التعلم خاصة في القواعد العربية كي يستخدموا اللغة العربية اسخداما صحيحا في أنواع فروعها.

المراجع العربية

- أحمد الحملأوي، *شذا العرف في فنّ الصرف*، بيروت: دار الكيان، دون سنة.
- أحمد حسن كحيل، *التبيان في تصريف الأسماء*، القاهرة: جامعة الأزهر، دون سنة.
- أحمد رفاعى، نموذج تعليم القواعد العربية، *التدريس: المجلد الرابع - العدد الأول* - يونيو ٢٠١٦ .
- جامعة المدينة العالمية، *طرق تدريس مواد اللغة العربية*، كتاب المادة 4013 EPED، جامعة المدينة العالمية: ٢٠١١.
- داود عبده، *نحو تعليم اللغة وظيفيا*، الكويت: مؤسسة دار العلوم، ١٩٧٩
- رحيم يونس كرو العداوي، *منهج البحث العلمي*، عمان: دار دجلة، ٢٠٠٧
- رشدي أحمد طعيمية، محمد سيد مناع، *تعليم العربية والدين بين العلم والفن*، القاهرة: دار الفكر العربي، ٢٠١١.
- عبد الحميد حسن عبد الحميد شاهين، *استراتيجيات التدريس المتقدمة واستراتيجيات التعلم ونمط التعلم*، الإسكندر: جامعة الإسكندرية، ٢٠١٠.
- عبد العزيز، دراسة عن أنواع "و" وطريقة تعليمها، *مجلة تقدير السنة الأولى*، العدد الثاني، ٢٠١٥ .

عبد الله محمد النقراط، الشامل في اللغة العربية، بنغازي-ليبيا: دار الكتب الوطنية، ٢٠٠٣ م الطبعة الأولى.

عبد المنعم أحمد بدران، التحصيل اللغوي وطرق تنميته، المعمورة: العلم والإيمان للنشر والتوزيع، ٢٠٠٨.

عزة الليلة، طرائق تدريس علم النحو واستراتيجياتها الفعالة، التدريس: المجلد الرابع- العدد الأول- يونيو ٢٠١٦.

على أحمد مذكور، تدريس فنون اللغة العربية، الرياض: دار الشواق للنشر والتوزيع، ١٩٩١.

-----، وإيمان أحمد هريدي، تعليم اللغة العربية لغير الناطقين بها، نظرية وتطبيق، القاهرة: دار الفكر العربي، ٢٠٠٦ .

على جواد الطاهر، أصول تدريس اللغة العربية، بيروت: دار الرائد العربي، ١٩٨٣

عليّ بهاء الدين بوخدور ، المدخل في الصرف، تطبيق وتدريب في الصرف العربي، بيروت : المؤسسة الجامعية للدراسة والنشر والتوزيع، ١٩٨٨ الطبعة الأولى،

فتحي ذياب سبيتان، أصول وطرائق تدريس اللغة العربية، عمان: الجنادرية، ٢٠١٠.

محمد حسن على عطية، المناهج الحديثة وطرائق التدريس، عمان: جمعية دار المناهج، ٢٠٠٩.

محمد خميل ابراهيم، دراسة مقارنة لأثر الطريقتين الاستقرائية والقياسية في تحصيل طلاب الصف الأول المتوسط في مادة العلوم، مجلة كلية التربية الاساسية، العدد الحادي والسبعون ٢٠١١ .

محمود كامل الناقة، تعليم اللغة العربية للناطقين بلغات أخرى، المملكة العربية السعودية، جامعة أمّ القرى، ١٩٨٥ .

مركز نون للتأليف والترجمة، التدريس طرائق واستراتيجيات، بيروت: جمعية المعارف الإسلامية الثقافية، ٢٠١١ .

المراجع الأجنبية

- Abdul Mu`in, *Analisis Kontrastif Bahasa Arab & Bahasa Indonesia Telaah terhadap Fonetik dan Morfologi* Jakarta: Pustaka Al-Husna Baru, 2004.
- Achmad Muhlis, Pengembangan Model Pembelajaran Qawaid Sharraf dengan Pendekatan Qiyasiyah di MTs Negeri Sumber Bungur Pamekasan, *Jurnal Nuansa*, Vol. 13 No. 1 Januari – Juni 2016.
- Ahmad Sehri bin Punawan, Metode Pengajaran Nahwu Dalam Pengajaran Bahasa Arab, *Jurnal Hunafa*, Vol. 7, No.1, April 2010 .
- Cahya Edi Setyawan, Pembelajaran Qawaid Bahasa Arab Menggunakan Metode induktif Berbasis Istilah-Istilah Linguistik, *Jurnal Komunikasi dan Pendidikan Islam*, Volume 4, Nomor 2, Desember 2015.
- Danial Hilmi, Sistem Pembelajaran Al-Qawa'id Al-Sharfiyah di Indonesia dalam Perspektif Neurolinguistik, *Jurnal Tarbiyatuna* Volume 2 Nomor 1 Januari 2017.
- Gareeb Allah Babiker Mustafa, قواعد النحو وأثرها في تعليم اللغة العربية في إندونيسيا *Jurnal Izdiyar : Journal of Arabic Language Teaching, Linguistics, and Literature*, Vol. 1 No. 1, Agustus 2018.
- Januar Hawani, الإسلامية الحكومية تعليم اللغة العربية في مدرسة المالك الصالح العالية بلكسو ماوى *Jurnal Ilmiah Didaktika* Vol. 15, No. 1, Agustus 2014.
- Khalilullah, *Media Pembelajaran Bahasa Arab*, Yogyakarta: Aswaja Pressindo, tt.
- Moh. Ainin, *Pembelajaran Bahasa Arab Berbasis Kompetensi dan Kontesktual*, *Jurnal Bahasa dan Seni*, Nomor 1, Februari 2007.
- Rohmatun Lukluk Isnaini, *al Mahāra Jurnal Pendidikan Bahasa Arab*, Vol.3, No.2, Desember 2017/1438 H.
- Siti Nurviyanti, الطريقة الإستقرائية في تعليم التوابع , *al Mahāra Jurnal Pendidikan Bahasa Arab*, Vol.3, No.1, Juni 2017/1438 H.
- Sugiyono, *Metode Penelitian Kuantitaif dan Kualitatif, dan R&D*, Bandung: Alfabeta, 2005.

Suharsimi Arikunto, *Prosedur Penelitian Suatu Pendekatan Praktis*, Jakarta: Rineka Cipta, 2010.

Wa Muna, *Metodologi Pembelajaran Bahasa Arab, Teori dan Aplikasi*, Yogyakarta: Teras, 2011.

Zulhanan, *Teknik Pembelajaran Bahasa Arab Interaktif*, Jakarta: Rajawali Pers, 2015.



**KEMENTERIAN AGAMA REPUBLIK INDONESIA
INSTITUT AGAMA ISLAM NEGERI METRO
UNIT PERPUSTAKAAN**

Jalan Ki Hajar Dewantara Kampus 15 A Iringmulyo Metro Timur Kota Metro Lampung 34111
M E T R O Telp (0725) 41507; Faks (0725) 47296; Website: digilib.metrouniv.ac.id; pustaka.iain@metrouniv.ac.id

**SURAT KETERANGAN BEBAS PUSTAKA
Nomor : P-1055/ln.28/S/U.1/OT.01/12/2019**

Yang bertandatangan di bawah ini, Kepala Perpustakaan Institut Agama Islam Negeri (IAIN) Metro Lampung menerangkan bahwa :

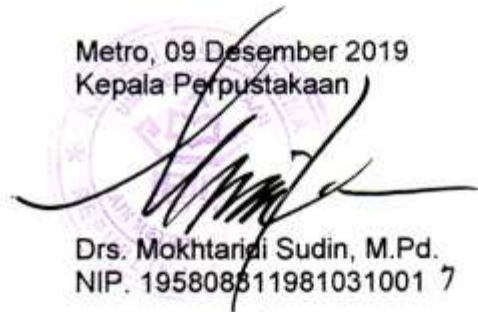
Nama : SUHENDRA
NPM : 14116562
Fakultas / Jurusan : Tarbiyah dan Ilmu Keguruan/Pendidikan Bahasa Arab

Adalah anggota Perpustakaan Institut Agama Islam Negeri (IAIN) Metro Lampung Tahun Akademik 2019 / 2020 dengan nomor anggota 14116562.

Menurut data yang ada pada kami, nama tersebut di atas dinyatakan bebas dari pinjaman buku Perpustakaan dan telah memberi sumbangan kepada Perpustakaan dalam rangka penambahan koleksi buku-buku Perpustakaan Institut Agama Islam Negeri (IAIN) Metro Lampung.

Demikian Surat Keterangan ini dibuat, agar dapat dipergunakan seperlunya.

Metro, 09 Desember 2019
Kepala Perpustakaan



Drs. Mokhtaridi Sudin, M.Pd.
NIP. 195808611981031001 7



**KEMENTERIAN AGAMA REPUBLIK INDONESIA
INSTITUT AGAMA ISLAM NEGERI METRO
UNIT PERPUSTAKAAN**

Jalan Ki Hajar Dewantara Kampus 15 A Iringmulyo Metro Timur Kota Metro Lampung 34111
M E T R O Telp (0725) 41507; Faks (0725) 47296; Website: digilib.metrouniv.ac.id; pustaka.iain@metrouniv.ac.id

**SURAT KETERANGAN BEBAS PUSTAKA
Nomor : P-1055/In.28/S/U.1/OT.01/12/2019**


Yang bertandatangan di bawah ini, Kepala Perpustakaan Institut Agama Islam Negeri (IAIN) Metro Lampung menerangkan bahwa :

Nama : SUHENDRA
NPM : 14116562
Fakultas / Jurusan : Tarbiyah dan Ilmu Keguruan/Pendidikan Bahasa Arab

Adalah anggota Perpustakaan Institut Agama Islam Negeri (IAIN) Metro Lampung Tahun Akademik 2019 / 2020 dengan nomor anggota 14116562.

Menurut data yang ada pada kami, nama tersebut di atas dinyatakan bebas dari pinjaman buku Perpustakaan dan telah memberi sumbangan kepada Perpustakaan dalam rangka penambahan koleksi buku-buku Perpustakaan Institut Agama Islam Negeri (IAIN) Metro Lampung.

Demikian Surat Keterangan ini dibuat, agar dapat dipergunakan seperlunya.

Metro, 09 Desember 2019
Kepala Perpustakaan

Drs. Mokhtaridi Sudin, M.Pd.
NIP. 195808311981031001 7



**KEMENTERIAN AGAMA REPUBLIK INDONESIA
 INSTITUT AGAMA ISLAM NEGERI METRO
 FAKULTAS TARBİYAH DAN ILMU KEGURUAN**

Jalan Ki. Hajar Dewantara Kampus 15 A Iringmulyo Metro Timur Kota Metro Lampung 34111

Telepon (0725) 41507; Faksimili (0725) 47296; Website: www.tarbiyah.metrouniv.ac.id; e-mail: tarbiyah.iain@metrouniv.ac.id

Nomor : B-4222/In.28.1/J/TL.00/12/2018
 Lampiran : -
 Perihal : **IZIN PRA-SURVEY**

Kepada Yth.,
 KEPALA MA NURUL ULUM KOTAGAJAH
 di-
 Tempat

Assalamu'alaikum Wr. Wb.

Dalam rangka penyelesaian Tugas Akhir/Skripsi, mohon kiranya Saudara berkenan memberikan izin kepada mahasiswa kami:

Nama	SUHENDRA
NPM	14116562
Semester	: 9 (Sembilan)
Fakultas	: Tarbiyah dan Ilmu Keguruan
Jurusan	: Pendidikan Bahasa Arab
Judul	: PENGARUH KEMAHIRAN BACA TULIS AL-QURAN TERHADAP HASIL BELAJAR BAHASA ARAB SISWA KELAS X MA NURUL ULUM KOTAGAJAH TAHUN AJARAN 2018/2019

untuk melakukan *pra-survey* di MA NURUL ULUM KOTAGAJAH.

Kami mengharapkan fasilitas dan bantuan Saudara untuk terselenggaranya *pra-survey* tersebut, atas fasilitas dan bantuan serta kerjasamanya kami ucapkan terima kasih.

Wassalamu'alaikum Wr. Wb.

Metro, 26 Desember 2018
 Ketua Jurusan
 Pendidikan Bahasa Arab

J. Sutarjo, M.Pd.
 NIP. 19760607 200312 1 002



KEMENTERIAN AGAMA REPUBLIK INDONESIA
INSTITUT AGAMA ISLAM NEGERI METRO
FAKULTAS TARBİYAH DAN ILMU KEGURUAN

Jalan Ki. Hajar Dewantara Kampus 15 A Iringmulyo Metro Timur Kota Metro Lampung 34111

Telepon (0725) 41507; Faksimili (0725) 47296; Website: www.tarbiyah.metrouniv.ac.id; e-mail: tarbiyah.iaim@metrouniv.ac.id

Nomor : B-2438/In.28/D.1/TL.00/07/2019
Lampiran : -
Perihal : **IZIN RESEARCH**

Kepada Yth.,
KEPALA MA NURUL ULUM KOTA
GAJAH
di-
Tempat

Assalamu'alaikum Wr. Wb.

Sehubungan dengan Surat Tugas Nomor: B-2438/In.28/D.1/TL.01/07/2019, tanggal 19 Juli 2019 atas nama saudara:

Nama : **SUHENDRA**
NPM : 14116562
Semester : 11 (Sebelas)
Jurusan : Pendidikan Bahasa Arab

Maka dengan ini kami sampaikan kepada saudara bahwa Mahasiswa tersebut di atas akan mengadakan research/survey di MA NURUL ULUM KOTA GAJAH, dalam rangka menyelesaikan Tugas Akhir/Skripsi mahasiswa yang bersangkutan dengan judul "PENGARUH METODE INDUKTIF TERHADAP PENGUASAAN Kaidah Bahasa Arab Siswa Kelas X MA NURUL ULUM KOTA GAJAH TAHUN AJARAN 2019/2020".

Kami mengharapkan fasilitas dan bantuan Saudara untuk terselenggaranya tugas tersebut, atas fasilitas dan bantuannya kami ucapkan terima kasih.

Wassalamu'alaikum Wr. Wb.

Metro, 19 Juli 2019
Wakil Dekan I,

Dra. Isti Fatonah MA
NIP 19670531 199303 2 003



YAYASAN NURUL 'ULUM
المنارة و رمة الباء لية نور العبره
MADRASAH ALIYAH NURUL 'ULUM KOTAGAJAH

STATUS : TERAKREDITASI B NO.133/BAP-SM/LPG/XI/2017

NSM : 131218020023 NPSN : 10816273

Jl. Jenderal Sudirman Kotagajah Lampung Tengah 34153, email : ma.nurululumkotagajah@gmail.com

Nomor : 050/S.3/MA.NU/KG/LT/VII/2019

Lampiran :-

Hal : **Surat Balasan**

Kepada :

Yth. Wakil Dekan 1

Institut Agama Islam Negeri Metro

Di-

Metro

Assalamu'alaikum Warohmatullohi Wabarokatuh

Berdasarkan surat dari Ilmu Institut Agama Islam Negeri Metro Nomor : B-2438/In.28/D.1/LT.01/07/2019 Tanggal 19 Juli 2019, tentang Izin Mengadakan Observasi/Survey, dengan ini kepala Madrasah Aliyah Nurul Ulum Kotagajah, memberikan izin kepada:

Nama : SUHENDRA
NIM : 14116562
Semester : 11 (Sebelas)
Jurusan : Pendidikan Bahasa Arab

Demikian surat balasan ini kami sampaikan, untuk dapat digunakan sebagaimana mestinya.

Wassalamu'alaikum Warohmatullohi Wabarokatuh.

Dikeluarkan di : Kotagajah
Pada Tanggal : 19 Juli 2019

Kepala Madrasah



Hi.MUJIONO, S.Pd.I
NIP. 197203282005011003



YAYASAN NURUL 'ULUM
المنارة رمة الباء لة نور العلم
MADRASAH ALIYAH NURUL 'ULUM KOTAGAJAH

STATUS : TERAKREDITASI B NO.133/BAP-SM/LPG/XI/2017

NSM : 131218020023 NPSN : 10816273

Jl. Jenderal Sudirman Kotagajah Lampung Tengah 34153, email : ma.nurululumkotagajah@gmail.com

Nomor : 050/S.3/MA.NU/KG/LT/X/2019
Lampiran : -
Hal : **Surat Telah Menyelesaikan Research**

Assalamu'alaikum Warohmatullohi Wabarokatuh

Menindak lanjuti surat dari Ilmu Institut Agama Islam Negeri Metro Nomor : B-2438/In.28/D.1/LT.01/07/2019 Tanggal 19 Juli 2019, dengan ini kepala MADRASAH ALIYAH NURUL ULUM KOTAGAJAH, menerangkan bahwa:

Nama : SUHENDRA
NIM : 14116562
Semester : 11 (Sebelas)
Jurusan : Pendidikan Bahasa Arab

Telah menyelesaikan research/survey di MADRASAH ALIYAH NURUL ULUM KOTAGAJAH pada Tanggal 1 Oktober 2019 dengan judul "***Pengaruh Metode Induktif Terhadap Penugasan Kaidah Bahasa Arab Siswa Kelas X MADRASAH ALIYAH NURUL ULUM KOTAGAJAH Tahun Ajaran 2019/2020.***"

Demikian surat Penyelesaian Research ini dibuat untuk dapat dipergunakan sebagaimana mestinya.

Wassalamu'alaikum Warohmatullohi Wabarokatuh.

Dikeluarkan di : Kotagajah
Pada Tanggal : 1 Oktober 2019

Kepala Madrasah



Hi. MUJIONO, S.Pd.I

NIP. 197203282005011003



FORMULIR KONSULTASI BIMBINGAN SKRIPSI

Nama Mahasiswa : Suhendra
NPM : 14116562

Fakultas/Jurusan : FTIK/PBA
Semester/TA : X/2019

No	Hari Tanggal	Pembimbing 1	Hal Yang Dibicarakan	Tanda Tangan
	8/2019 2	✓	Perbaiki tulisan judul. Perhatikan : مضاف ومضاف إليه نكت منقوت ضوائر	
	15/2019 2	✓	Acc proposal untuk diseminarkan.	

Ketua Jurusan PBA

J. Sutarjo, MPd
NIP. 197606072003121002

Pembimbing 1

Dr. Hi. Khoirurrijal, M.A
NIP. 1973032112003121002



FORMULIR KONSULTASI BIMBINGAN SKRIPSI

Nama Mahasiswa : Suhendra
NPM : 14116562

Fakultas/Jurusan : FTIK/PBA
Semester/TA : X/2019

No	Hari Tanggal	Pembimbing 1	Hal Yang Dibicarakan	Tanda Tangan
	18/2019 6	✓	Acc Outline Format penulisan dirubah dari propo- sal ke format skripsi	
	15/2019 7	✓	Acc bab I - III, lanjutkan APD	
	18/2019 7	✓	Acc APD, lanjutkan penelitian lapangan	

Ketua Jurusan PBA

J. Sutarjo, MPd
NIP. 197606072003121002

Pembimbing 1

Dr. Hi. Khoirurrijal, M.A
NIP. 1973032112003121002



FORMULIR KONSULTASI BIMBINGAN SKRIPSI

Nama Mahasiswa : Suhendra
NPM : 14116562

Fakultas/Jurusan : FTIK/PBA
Semester/TA : XI/2019

No	Hari Tanggal	Pembimbing 1	Hal Yang Dibicarakan	Tanda Tangan
	5/2014 12	✓	Abstrak direvisi sesuai yang disarankan. Daftar Pustaka sesuai panduan penulisan skripsi.	
	6/2019 12	✓	Acc bab IV - V. Acc untuk dimuna gosyahkan.	

Ketua Jurusan PBA

J. Sutarjo, MPd
NIP. 197606072003121002

Pembimbing 1

Dr. Hi. Khoirurrijal, M.A
NIP. 1973032112003121002



KEMENTERIAN AGAMA
INSTITUT AGAMA ISLAM NEGERI (IAIN) METRO
FAKULTAS TARBIYAH DAN ILMU KEGURUAN

Jl. Ki. Hajar Dewantara, 15 A Iirng Mulyo Kota Metro Lampung Tlp. 0725-41507
Website: www.metrouniv.ac.id. email:iain@metro metrouniv.ac.id

FORMULIR KONSULTASI BIMBINGAN SKRIPSI

Nama Mahasiswa : Suhendra
NPM : 14116562

Fakultas/Jurusan : FTIK/PBA
Semester/TA : X/2019

No	Hari Tanggal	Pembimbing II	Hal Yang Dibicarakan	Tanda Tangan
1.	07/19 /02		Acc with Diseminarkan	

Ketua Jurusan PBA

J. Sutarjo, MPd
NIP. 197606072003121002

Pembimbing II

Novita Rahmi, M.Pd
NIP. 198511282009122003



KEMENTERIAN AGAMA
INSTITUT AGAMA ISLAM NEGERI (IAIN) METRO
FAKULTAS TARBIYAH DAN ILMU KEGURUAN

Jl. Ki. Hajar Dewantara, 15 A Iirng Mulyo Kota Metro Lampung Tlp. 0725-41507
Website: www.metrouniv.ac.id. email:iain@metro.metrouniv.ac.id

FORMULIR KONSULTASI BIMBINGAN SKRIPSI

Nama Mahasiswa : Suhendra
NPM : 14116562

Fakultas/Jurusan : FTIK/PBA
Semester/TA : X/2019

No	Hari Tanggal	Pembimbing II	Hal Yang Dibicarakan	Tanda Tangan
1.	31/10/19		- Revisi Outline - Revisi APD APD berupa text harus disesuaikan dg indikator penguasaan Rawan id ! indikator disesuaikan kemampuan siswa	
2.	03/11/19		- Acc. Outline - Revisi APD, Perbaiki format soal, jgn terpaksa hanya pd pertanyaan : yg ada di buku BA siswa	

Ketua Jurusan PBA

J. Sutarjo, MPd
NIP. 197606072003121002

Pembimbing II

Novita Rahmi, M.Pd
NIP. 198511282009122003



KEMENTERIAN AGAMA
INSTITUT AGAMA ISLAM NEGERI (IAIN) METRO
FAKULTAS TARBIYAH DAN ILMU KEGURUAN

Jl. Ki. Hajar Dewantara, 15 A Iirng Mulyo Kota Metro Lampung Tlp. 0725-41507
Website: www.metrouniv.ac.id. email:iain@metro metrouniv.ac.id

FORMULIR KONSULTASI BIMBINGAN SKRIPSI

Nama Mahasiswa : Suhendra
NPM : 14116562

Fakultas/Jurusan : FTIK/PBA
Semester/TA : X/2019

No	Hari Tanggal	Pembimbing II	Hal Yang Dibicarakan	Tanda Tangan
1.	17/07-19	✓	Acc APD lanjut ke lapangan Acc Bab I - III	

Ketua Jurusan PBA

J. Sutarjo, MPd
NIP. 197606072003121002

Pembimbing II

Novita Rahmi, M.Pd
NIP. 198511282009122003



KEMENTERIAN AGAMA
INSTITUT AGAMA ISLAM NEGERI (IAIN) METRO
FAKULTAS TARBİYAH DAN ILMU KEGURUAN

Jl. Ki. Hajar Dewantara, 15 A Iirng Mulyo Kota Metro Lampung Tlp. 0725-41507
Website: www.metrouniv.ac.id. email:iain@metro metrouniv.ac.id

FORMULIR KONSULTASI BIMBINGAN SKRIPSI

Nama Mahasiswa : Suhendra
NPM : 14116562

Fakultas/Jurusan : FTIK/PBA
Semester/TA : XI/2019

No	Hari Tanggal	Pembimbing II	Hal Yang Dibicarakan	Tanda Tangan
1.	Selasa, 26/ - 19 ✓	✓	* ☞ Cengkapi daftar isi * Revisi Abstrak : - Masalah kritis - Tujuan Penelitian - Metopen - Terima / Hasil * Metopen majemuk <u>telah</u> bukan perserta * Perhatikan garis footnote! * Kurangi rujukan metopen!	
2	Jum'at 29/ - 19 11	✓	* Revisi Abstrak * BAB III → telah	

Ketua Jurusan PBA

J. Sutarjo, MPd
NIP. 197606072003121002

Pembimbing II

Novita Rahmi, M.Pd
NIP. 198511282009122003



KEMENTERIAN AGAMA
INSTITUT AGAMA ISLAM NEGERI (IAIN) METRO
FAKULTAS TARBIYAH DAN ILMU KEGURUAN

Jl. Ki. Hajar Dewantara, 15 A Iirng Mulyo Kota Metro Lampung Tlp. 0725-41507
Website: www.metrouniv.ac.id. email:iain@metro metrouniv.ac.id

FORMULIR KONSULTASI BIMBINGAN SKRIPSI

Nama Mahasiswa : Suhendra
NPM : 14116562

Fakultas/Jurusan : FTIK/PBA
Semester/TA : XI/2019

No	Hari Tanggal	Pembimbing II	Hal Yang Dibicarakan	Tanda Tangan
3.	Kamis, 05 Des'19	✓	Acc Bab I - V Silahkan lanjut ke sidang Munagasyah	

Ketua Jurusan PBA

J. Sutarjo, MPd
NIP. 197606072003121002

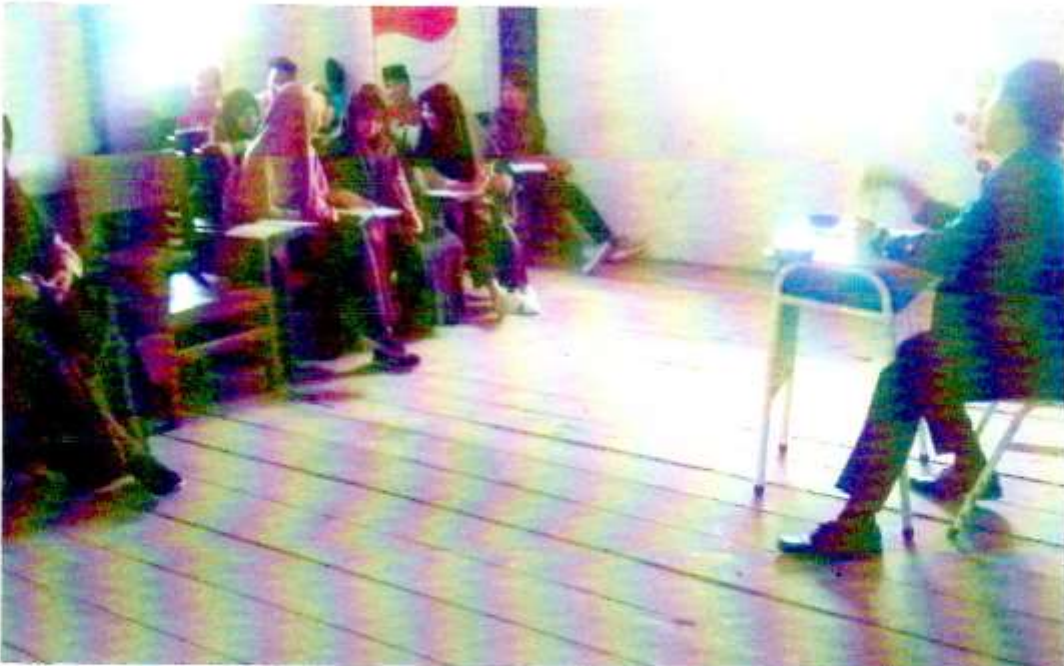
Pembimbing II

Novita Rahmi, M.Pd
NIP. 198511282009122003

صورة عملية البحث



صورة الباحث عند تقديم المواد قي اللقاء الأول



صورة الباحث عند تقديم المواد قي اللقاء الثاني



صورة بعض التلاميذ
عند عملية التعلم



السيرة الذاتية للباحث



سوهندرا بن نور حسن، ولد في قرية تامفانج مودا فماتانج ساواه تانجغاموس (Tanggamus) لامبونج، في تاريخ ٢١ نوفمبر ١٩٩٦م، وهو الابن الأول من السيد نور حسن والسيدة سوكماواتي.

وأما السيرة التربوية للباحث فهي:

- ١- تخرّج من المدرسة الابتدائية الحكومية الأولى تامفانج مودا في عام ٢٠٠٨
- ٢- تخرّج من المدرسة المتوسطة الحكومية الثانية فماتانج ساواه، في عام ٢٠١١
- ٣- تخرّج من مدرسة محمدية العالية الثانية ميترو، في عام ٢٠١٤
- ٤- ثم وصلت تربية الباحث إلى جامعة ميترو الإسلامية الحكومية لامبونج في عام دراسي ٢٠١٤/٢٠١٥