

الرسالة العلمية

تحليل مشكلات تعلم القواعد النحوية لدى تلاميذ الفصل الابتدائي الثالث
بالمعهد الإسلامي رياضة العلوم بومي هارجو بتانج هاري لامبونج الشرقية
للعام الدراسي ٢٠١٩/٢٠٢٠ م



إعداد الطالب : وسنو رضاء خير الأمم
رقم التسجيل : ١٥٠١٠٢٠٠٩٢

كلية التربية وعلوم التدريس
قسم تعليم اللغة العربية

جامعة مترو الإسلامية الحكومية بلامبونج

٢٠٢٠ م / ١٤٤١ هـ

تحليل مشكلات تعلم القواعد النحوية لدى تلاميذ الفصل الابتدائي الثالث
بالمعهد الإسلامي رياضة العلوم بومي هارجو بتانج هاري لامبونج الشرقية
للعام الدراسي ٢٠١٩/٢٠٢٠ م
الرسالة العلمية

مقدمة لتكملة شرط من الشروط على الدرجة الأولى
جامعة مترو الإسلامية الحكومية بلامبونج

إعداد الطالب : وسنو رضاء خير الأمم

رقم التسجيل : ١٥٠١٠٢٠٠٩٢

المشرف الأول : الدكتور خير الرجال، الماجستير

المشرف الثاني : نور خالص، الماجستير

كلية التربية وعلوم التدريس

قسم تعليم اللغة العربية

جامعة مترو الإسلامية الحكومية بلامبونج

٢٠٢٠ م / ١٤٤١ هـ

شعار

إِنَّا أَنْزَلْنَاهُ قُرْآنًا عَرَبِيًّا لَعَلَّكُمْ تَعْقِلُونَ

“Sesungguhnya Kami menurunkannya berupa Al Quran dengan
berbahasa Arab, agar kamu mengerti”

(سورة يوسف : ٢)

إهداء

أهدى الباحث هذه الرسالة العلمية إلى:

- ١- المعلّمين الأولين وهما أبي وأمّي المحبوبين اللذين عرفت في نفسيهما السمحة الطيبة والمحبة لا تنتهي وأخي وأختي اللذين دعوا لنجاحي.
- ٢- الدكتور خير الرجال الماجستير، وهو المشرف الأول وسيد نور خالص الماجستير، وهو المشرف الثاني.
- ٣- أساتيدي الذين يقومون في الجامعة الإسلامية الحكومية بمترو وخاصة في كلية التربية في قسم تعليم اللغة العربية والذين علّموا إليّ علوما كثيرة.
- ٤- وأساتيدي في المعهد الإسلامي رياضة العلوم الذي قد علّموا إليّ. فقد قدموا للباحث كل العون وتشجيع طوال فترة إعداد هذه الرسالة العلمية فلم ييخلوا بعلمهم ولم يضيّقوا صدرهم يوما عن مساعدة البحث وتوجيههم، فلهم الشكر الخالص، ومنّ الله العظيم الثواب والجزاء.

تقرير المشرفين

موضوع البحث : تحليل مشكلات تعلم القواعد النحوية لدى
تلاميذ الفصل الابتدائي الثالث بالمعهد الإسلامي
رياضة العلوم بومي هارجو بتانج هاري لامبونج
الشرقية للعام الدراسي ٢٠١٩/٢٠٢٠ م

اسم : وسنو رضاء خير الأمم
رقم التسجيل : ١٥٠١٠٢٠٠٩٢
كلية : التربية وعلوم التدريس
قسم : تعليم اللغة العربية
الموافقة

وافق المشرفان على تقديم هذه خطة البحث العلمي إلى الندوة العلمية بالجامعة
الإسلامية الحكومية بميترو.

ميترو، سبتمبر ٢٠١٩

المشرف الثاني

نور خالص، الماجستير

رقم القيد: ١٩٧٨٠٧١٤٢٠١١٠١١٠٠٥

المشرف الأول

الدكتور خير الرجال، الماجستير

رقم القيد: ١٩٧٧٠٦٢٣٢٠٠٣١٢١٠٠٣

تعليم اللغة العربية



رقم القيد: ١٩٧٦٠٦٠٧٢٠٠٣١٢١٠٠٣

وزارة الشؤون الدينية الإندونيسية
جامعة ميترو الإسلامية الحكومية بلامبونج



العنوان: الشارع كمي حجر ديوانتورو ١٥ إيرينج موليا بمدينة ميترو

الاعتماد من طرف لجنة العلمية

رقم: B-0352/11.28.1/D/PP-00.9/01/2020

تمت المناقشة على الرسالة العلمية بالموضوع: تحليل مشكلات تعلم القواعد النحوية لدى تلاميذ الفصل الابتدائي الثالث بالمعهد الإسلامي رياضة العلوم بومي هارجو بتانج هاري لامبونج الشرقية للعام الدراسي ٢٠١٩/٢٠٢٠م، الذي كتبها وسنو رضاء خير الأمم، رقم التسجيل: ١٥٠١٠٢٠٠٩٢ كلية التربية وعلوم التدريس، قسم تعليم اللغة العربية، اليوم: الأربعاء، التاريخ ٢٢

يناير ٢٠٢٠

لجنة المناقشة:

- (- رئيس اللجنة : الدكتور خير الرجال، الماجستير
- (- المناقش الأول : والفجر، الماجستير
- (- المناقش الثاني : نور خالص، الماجستير
- (- السكتير : ناوانج ولنداري، الماجستير

عميد كلية التربية وعلوم التدريس

الدكتور الحاجة أعلى، الماجستير

رقم القيد: ١٩٧٩١٠٠٨٢٠٠٠٠٣٢٠٠٠

كلمة شكر وتقدير

الحمد لله الذي هدانا إلى سبيل الرشاد، حتى نستطيع أن نتمتع بنعمه إلى هذا اليوم. وأفضل الصلاة والتسليم على النبي المصطفى الكريم سيدنا محمد وعلى آله وصحبه أهل التقى والكمال. وبعد، كان وضع هذه خطة البحث العلميّ شرطا من شروط تكوين البحث للحصول على الدرجة الجامعة الأولى في قسم تعليم اللغة العربية بجامعة الإسلامية الحكومية ميترو لامبونج. وقد أسعدني في إتمام هذه خطة البحث المساعدات الكثيرة، ولذلك يليق لي أن أقدم ببالغ الامتنان، وجزيل العرفان إلى كل من وجهني، وعلمني، و أخذ بيدي في سبيل إتمام هذه خطة البحث، وأخص الشكر إلى:

- ١- فضيلة السيدة الدكتورة الحاجة اينيزر، الماجستير، رئيسة الجامعة الإسلامية الحكومية بميترو.
- ٢- فضيلة السيدة الدكتورة الحاجة أعلى، الماجستير، عميدة كلية التربية
- ٣- السيد ج، سوتارجو، الماجستير ، رئيس شعبة تعليم اللغة العربية
- ٤- السيد الدكتور خير الرجال، الماجستير، المشرف الأول الذي أسعدني بحسن إرشاده وتوجيهاته حتى أستطيع إتمام هذه خطة البحث، فله من الله حسن الثواب والرعاية.
- ٥- السيد نور خالص، الماجستير، المشرف الثاني، الذي أشرفني بحسن توجيهاته في تحقيق هذه خطة البحث، فله مني خالص الشكر

والتقدير، وفقه الله.

٦- كما يقدم الباحث بكل الشكر والتقدير إلى المعلمين في قسم
تعليم اللغة العربية في كلية التربية بالجامعة الحكومية بميترو. فلهم من
الباحث كل الشكر والتقدير على ما قدموا من العلوم والمعارف
والتشجيع، جزاهم الله عني خير الجزاء.

٧- أبي وأمي وجميع أهل الذين لا ينفكون بدعائهم على الباحث.
واعترف الباحث في كتابة هذه خطة البحث العلمي، لا يستغني من اختلاط
الخطأ والتقصير. فلذلك، رجي الباحث النقاد والاقترحات لإصلاح هذه
خطة البحث العلمي في العصر القادم. وآخراً، وعسى أن تنفع هذه خطة
البحث في مجال التعليم لي خالصاً، وللقارئين عاماً.

ميترو، يناير ٢٠٢٠

الباحث



وسنو رضا، خير الأعم

رقم التسجيل: ١٥٠١٠٢٠٠٩٢

إقرار الطالب

الموقع أدناه :

اسم : ويسنو رضاء خير الأمم

رقم التسجيل : ١٥٠١٠٢٠٠٩٢

كلية : التربية

قسم : تعليم اللغة العربية

يشهد على أن هذه الرسالة العلمية كلها أصلية من إبداع فكرة الباحث إلا في الأقسام المعنية التي كتبها في الأسس النظرية.

باتانج هاري، يناير ٢٠٢٠

الباحث



ويسنو رضاء خير الأمم

رقم التسجيل : ١٥٠١٠٢٠٠٩٢

ط

ط

الملخص

تحليل مشكلات تعلم القواعد النحوية لدى تلاميذ الفصل الابتدائي الثالث
بالمعهد الإسلامي رياضة العلوم بومي هارجو بتانج هاري لامبونج الشرقية

للعام الدراسي ٢٠٢٠/٢٠١٩

ويسنو رضاء خير الأمم

رقم التسجيل : ١٥٠١٠٢٠٠٩٢

القواعد النحوية هي العلم الذي يتعلم القواعد أو كيفية بناء جمل صحيحة من خلال الانتباه إلى صيغها، موقف الجملة، وأحوال الحركات في نهاية الجملة باللغة العربية. هذا العلم مهمة جداً للتعلم، خاصة في التعليم غير الرسمي مثل المعاهد الإسلامية. وبهذه المعرفة يستطيع الطلاب أن يفهم القرآن والأحاديث النبوية وتفسيرهما ومواد كتب العلماء الذين يدرسون في التربية الدينية. ولكن في تعلم القواعد النحوية لا يحتاج وقتاً يوماً أو أسبوعاً فقط، بل خلال مراحل مستوى الفصل التي تبتها المعهد الإسلامي. وأما في تعلمها مشكلات في كل فصل. في العهد الإسلامي رياضة العلوم بومي هارجو بتانج هاري لامبونج الشرقية، قُسم الفصل على تسعة فصول. منها "استعداد" و "ابتداء الأول" و "ابتداء الثاني" و "ابتداء الثالث" و "ألفية الأولى" وأخيراً "ألفية الثانية". دُرّس القواعد النحوية كل فصل تدريجياً. بدءاً من تعريف الكلام، والاسم، والحرف، وتوضيح فروعها حتى يتمكن الطلاب من تحديد الجمل والقراءة بدون حركات أو جعل أمثلة للجمل.

بناءً على الشرح المذكور، أجرى الباحث بحثاً لمعرفة المشكلات التي وجدها الطلاب في الفصل الابتدائي الثالث للعام الدراسي ٢٠٢٠/٢٠١٩. يستخدم

تصميم هذا البحث النوعي الوصفي. وأما تقنيات جمع البيانات هذا البحث في استخدام المقابلات والملاحظات والوثائق. وأما تقنيات تحليل البيانات هذا البحث هي استخدام تقنيات التثليث.

أما حاصل البحث فهو أنه في تحليل مشكلات تعلم القواعد النحوية لدى التلاميذ الفصل الابتدائي الثالث كانت هناك عدة مشكلات وهي: (١) يكون الطلاب أقل نشاطاً في تقديم أمثلة مختلفة من المواد التي يتم تدريسها بحيث تبدو رتابة ولا توجد معاملة متبادلة بين المعلم والطالب، (٢) معظم الطلاب يحفظون نصاً فقط ولكن نادراً ما ينتبهون إلى السياق، (٣) فهم أقل بسبب مستوى صعوبات التعلم والدروس في ياهو أعمق من الفصل السابق، (٤) تسليم المعلم سريع وقصير جداً، (٥) مستويات مختلفة من الفهم، وأقل اهتمام، وحفظ الكثير من الدروس، (٦) إتقان المفردات الناقصة

ABSTRAK

ANALISIS MASALAH PEMBELAJARAN QOWAID NAHWU SANTRI KELAS IBTIDA' TSALIS PONDOK PESANTREN RIYADLATUL 'ULUM BUMIHARJO BATANGHARI LAMPUNG TIMUR TAHUN AJARAN 2019/2020

Oleh

Wisnu Ridhoi Khoirul Umam

NPM : 1501020092

Qawa'id nahwu merupakan ilmu yang membahas tentang gramatika atau cara menyusun kalimat yang benar dengan memperhatikan *sighot*, kedudukan kalimat, dan keadaan harakat di akhir kalimat dalam bahasa Arab. Ilmu ini sangat penting untuk dipelajari terutama dalam pendidikan informal seperti Pondok Pesantren. Dengan bekal ilmu ini santri dapat memahami Al-Qur'an dan hadis-hadis nabi dan penafsiran dari keduanya dan juga isi kitab-kitab karya 'Ulama yang diajarkan dalam Pendidikan Dinniyyah. Namun dalam mempelajari *qawa'id* nahwu tidak hanya membutuhkan waktu sehari atau seminggu, melainkan melalui tahap jenjang kelas yang telah ditentukan oleh pondok pesantren. Adapun dalam pembelajarannya pasti ada masalah-masalah yang dialami disetiap masing-masing kelas. Di pondok pesantren Riyadlatul 'Ulum Bumiharjo Batanghari Lampung Timur, pembagian kelas terdapat 6 kelas. Diantaranya adalah kelas Isti'dad, Ibtida' Awal, Ibtida' Tsani, Ibtida' Tsalis, Alfiiyyah Ula, dan terakhir Alfiiyyah Tsaniyyah. Di setiap kelas diajarkan *qawa'id* nahwu namun secara bertahap sesuai jenjang kelas. Mulai dari pengenalan kalam, isim, fi'il, huruf dan penjabaran dari cabang-cabangnya sehingga santri mampu mengidentifikasi kalimat, membaca tanpa harakat maupun membuat contoh kalimat.

Berdasarkan pemaparan diatas, peneliti melakukan penelitian untuk mengetahui masalah apa saja yang dialami santri kelas Ibtida' Tsalis dalam pembelajaran *qawa'id* nahwu Tahun Ajaran 2019/2020. Adapun desain penelitian ini menggunakan penelitian kualitatif yang bersifat deskriptif. Adapun alat

pengumpul data dalam penelitian ini yaitu dengan menggunakan wawancara, observasi dan dokumentasi. Teknik analisis data yang digunakan dalam penelitian ini yaitu menggunakan teknik triangulasi.

Hasil penelitian menunjukkan bahwa dalam analisis masalah pembelajaran *qawa'id* nahwu santri kelas Ibtida' Tsalis terdapat beberapa masalah yaitu; 1) santri kurang aktif dalam membuat contoh-contoh yang berbeda dari materi yang diajarkan sehingga terkesan monoton dan tak ada timbal balik antara guru dan murid, 2) Kebanyakan dari Santri itu hanya sekedar menghafal secara tekstual namun jarang yang memperhatikan secara kontekstual, 3) pemahaman yang kurang disebabkan karena tingkat kesulitan belajar dan pelajaran nahwu lebih mendalam dari kelas sebelumnya, 4) penyampaian guru terlalu cepat dan singkat, 5) Tingkat pemahaman yang berbeda-beda, minat yang kurang, dan hafalan pelajaran yang terlalu banyak, 6) kurangnya penguasaan mufrodat.

محتويات البحث

أ	صفحة الغلاف
ب	صفحة الموضوع
ج	شعار
د	إهداء
هـ	تقرير المشرفين
و	كلمة الشكر وتقدير
ح	الاعتماد من طرف لجنة المناقشة
ط	إقرار الطالب
ي	ملخص البحث باللغة العربية
ل	ملخص البحث باللغة الإندونيسية
ف	قائمة الجداول
ص	قائمة الصور
ن	محتويات البحث
١	الفصل الأول: مقدمة
١	أ. الدوافع إلى البحث
٣	ب. تركيز البحث
٣	ج. سؤال البحث
٤	د. غرض البحث ومنافعه
٥	الفصل الثاني: الإيطار النظري
٥	أ. الوصف النظري

٥	١ - القواعد النحوية.....
٧	٢ - تعلم القواعد النحوية.....
٨	٣ - مشكلات تعلم القواعد النحوية.....
١٤	ب. الدراسات السابقة المناسبة.....
١٦	الفصل الثالث: منهج البحث
١٦	أ. تصميم البحث.....
١٨	ب. ميدان البحث وزمانه.....
١٨	ج. طريقة البحث وإجراءاته.....
١٨	د. مصادر البيانات.....
١٩	١ - مصدر البيانات الأساسية.....
١٩	٢ - مصدر البيانات الثانية.....
٢٠	هـ. تقنيات جمع البيانات وإجراءاتها.....
٢٠	١ - مقابلة.....
٢٢	٢ - ملاحظة.....
٢٣	٣ - الوثائق.....
٢٣	ز. تقنيات صحة البيانات.....
٢٦	ح. تقنيات تحليل البيانات.....
٢٧	١ - تحليل من قبل في الميدان.....
٢٧	٢ - تحليل البيانات خلال الدورة.....
٢٧	٣ - تحليل البيانات أثناء وجوده في هذا المجال.....

٢٩	الفصل الرابع: عرض بيانات البحث وتحليلها ومناقشتها
٢٩	أ. لمحة عامة عن ميدان البحث
٣٢	ب. عرض بيانات البحث
٤٢	الفصل الخامس: الخلاصة والاقتراحات
٤٢	أ. الخلاصة
٤٣	ب. الاقتراحات

المراجع العربية

المراجع الأجنبية

الملاحق

السيرة الذاتية للباحث

قائمة الجدوال

الصفحة	الجدوال
٣٠	١- الشخصية العامة لمعهد رياضة العلوم الإسلامى
٣٤ ...	٢- أحوال التسهيلات بالمعهد الإسلامى رياضة العلوم للعام الدراسى ...
.....
٣٦	٣- أحوال الطلاب بمعهد الإسلامى رياضة العلوم

قائمة الصور

الصفحة	الجدوال
٣٢	١ - خريطة الموقع لمعهد الإسلامي رياضة العلوم
٣٥	٢ - الهيكل التنظيمي لمعهد الإسلامي رياضة العلوم

الفصل الأول

مقدمة

أ. الدوافع إلى البحث

اللغة هي ألفاظ يعبر بها كل قوم عن مقاصدهم^١. واللغات كثيرة وهي مختلفة من حيث اللفظ، متحدة من حيث المعنى، أي أن المعنى الواحد الذي يخالج ضمائر الناس واحد. ولكن كل قوم يعبرون عنه بلفظ غير لفظ الآخرين. واللغة نافذة على العالم لمجموعة ومفتاح من المعرفة و الحضارة، تقال نافذة على العالم المجموعة لأنها يجاد المعارف. ثم اللغة هي أدوات التعبير للناطقين والكاتبين عن كل لون من ألوان الثقافات والعلوم والمعارف، وبها تنقل الأفكار، يتواصل ويتعامل الناس بعضهم بعضا لقضاء حوائجهم وتنمية شخصيتهم، ولذا فقدرة الشخص على تعبير من أهم المهارات اللغوية التي يلزم إتقانها، فضلا عن وجود تقدم المعلومات والتكنولوجيا الحديثة الذي يطلب قدرة الشخص على التواصل و التعامل مع الآخرين في شتى المجالات سواء كانت في المجال التربوي أو الاجتماعي.

اللغة العربية هي الكلمات التي يعبر بها العرب عن أغراضهم^٢. العربية هي لغة الإسلام ولغة القرآن الكريم ولغة ألسنة ولغة العلم. للعربية خصائص كثيرة يضيق المجال عن حصرها، ومنها: الخصائص الصوتية والاستقاق والخصائص الكلمة العربية (الشكل والهيئة أو البناء والصيغة أو الوزن)^٣

^١ الشيخ مصطفى الغلايين، جامع الدروس اللغة العربية، (القاهرة، دار الحديث، ٢٠٠٥) ص. ٧

^٢ الشيخ مصطفى الغلايين، جامع الدروس اللغة العربية، ص. ٧

^٣ أوريل بحر الدين، فقه اللغة العربية (مدخل لدراسة موضوعات فقه اللغة)، مالانق: بجامعة مولانا ملك

لذلك، هدف من دراسة العربية هو أن تكون قادرا على فهم القرآن والأحاديث وكتب العلم في العربية يجيد وصحيح. في إندونيسيا اليوم هو ليس درسا في الدين فقط، ولكن تعلم اللغة العربية لفهم القرآن والأحاديث أو تفسيرهما. حتى اللغة العربية لا يمكن فصلها عن علم اللغة أو ما يسمى بعلم النحو.

علم القواعد النحوية هو علم يبحث فيه كيفية تركيب الجملة الصحيحة ومعرفة صيغها الموافقة بقواعد اللغة العربية الصحيحة أيضا، هذا العلم المهم جدا أن تكون دراستها. يستطيع أن يفرق به الطلاب بين الفاعل و المفعول أم المبتدأ والخبر بتفهمه. وبه أيضا يعرف أحوال الأواخر الكلم إعرابا وبناء كمثل المرفوع أو المنصوب أو المجرور أو المجزوم.

فذلك على مؤسسة التربية الإسلامية رسمية تجعل اللغة العربية إحدى مادة الدراسية الواجبة إلى التلاميذ. إحدى المؤسسات التربية الإسلامية التي تجعل اللغة العربية في تعليم هي المعهد الإسلامي فيه تكون اللغة العربية مادة أساسية لأن أكثر من دراسية الكتب العربية. سوى ذلك يستخدم المعهد الإسلامي مادة الدراسة التي تتعلق باللغة العربية كقواعد النحوية.

ومن هنا أيضا إن هدف تعلم القواعد النحوية ليس تحفظ الطالب مجموعة من القواعد المجردة بل يمكن تطبيقها في الجملة. وإنما مساعدة على فهم التعبير الجيد وتذوقه، وتدرّبه على أن يُنتجها صحيحا بعد ذلك. ولكن الظواهر الذي وجدها الباحث في عملية تعلم النحو وتعليمه في الفصل الابتدائي الثالث بالمعهد الإسلامي رياضة العلوم بومي هارجو بتانج هاري لامبونج الشرقية، التلاميذ لم يقدرُوا أن يرتبوا الكلمات في الجملة الصحيحة،

ولم يعرفوا تراكب الكلمات في الجملة ويدرس المدرس النحو بطريقة القرآن فقط، ولا يستخدم الأساليب إلا السبورة وقد يشعر الطلاب بأن موقف التدريس رتيب.

ب. تركيز البحث

بناء على دوافع البحث، يفهم أنه يهتمّ تعلم قواعد النحوية في التربية غير الرسمية كما في المعاهد السلفية أو الرسمية كما في المدرسات الثناوية أو العالية لأن في هذه المؤسسات اقتضاء القدرة لإيجاد الطلاب استطاعوا فهم العلوم الدينية، سواء كانت في القرآن أو الأحاديث أو سائر الكتب العربية مثلها علوم القرآن. ولذلك فهذا البحث متركز إلى تعلم القواعد النحوية في جملة الاسمية والفعلية لدى تلاميذ الفصل الابتدائي الثالث بالمعهد الإسلامي رياضة العلوم بومي هارجو بتانج هاري لامبونج الشرقية للعام الدراسي ٢٠١٩/٢٠٢٠.

ج. سؤال البحث

وسؤال هذا البحث هو : "ما مشكلات تعلم القواعد النحوية لدى تلاميذ الفصل الابتدائي الثالث بالمعهد الإسلامي رياضة العلوم بومي هارجو بتانج هاري لامبونج الشرقية للعام الدراسي ٢٠١٩/٢٠٢٠م؟"

د. غرض البحث ومنافعه

١. غرض البحث

بناء على سؤال البحث المذكور، نفهم أن الغرض هي الجهات المراد إيصالها بعد أداء البحث. أما الغرض بهذا البحث لمعرفة

مشكلات تعلم القواعد النحوية لدى تلاميذ الفصل الابتدائي الثالث
بالمعهد الإسلامي رياضة العلوم بومي هارجو بتانج هاري لامبونج
الشرقية للعام الدراسي ٢٠١٩/٢٠٢٠ م.

٢. منافع البحث

أما المنافع من هذا البحث فهي:

- أ) للباحث والقارئ في معرفة مشكلات تعلم القواعد النحوية.
- ب) لمدرسين المعهد الإسلامي رياضة العلوم في ترقية قدرة القواعد لدى التلاميذ.
- ج) مرجع معلّم النحو لإصلاح استراتيجيّة تعلم القواعد النحوية حتى يرتقي إنجاز التلاميذ.

الفصل الثاني الإطار النظري

أ. الوصف النظري

١- القواعد النحوية

قد وفق لسان العرب وهي من جذر قاعدة بمعنى نظام كما

قيل: قواعد جمع من كلمة قاعدة بمعنى قانون.^٤

عبر Zulhannan أن القواعد هي :

Gramatika (Qowa'id) secara etimologis adalah dasar, pedoman, asas, peraturan. Sedangkan pengertian Qowa'id (Gramatika) secara terminologis adalah sebuah permis umum yang dikonsiderasikan dengan seluruh spesinya⁵.

عبر Syaiful Mustofa أن القواعد هي :

Definisi tata bahasa adalah sarana untuk mendapat menggunakan bahasa dengan baik dan benar dalam berkomunikasi, sesuai dengan gramatika bahasa itu sendiri. Sedangkan definisi *qowaid* adalah aturan-aturan yang mengatur penggunaan bahasa Arab yang digunakan sebagai media untuk memahami kalimat.⁶

من الرأيين السابقين يفهم أن القواعد هي إحدى عناصر اللغة المهمة لكل المهارات ووسيلة لاستخدام اللغة في المواصلات صحيحا. ابتدعها أهل اللغة وتعارفوا عليها وطبقوها في استعمالتهم

^٤ أحمد وارسون منور، معجم المنور عرب-إندونيسيا، الطبعة الثانية (سورابايا: فوستاكا فوكريسيف، ٢٠٠٢)

ص. ١١٣٨

⁵ Zulhannan, *Teknik Pembelajaran Bahasa Arab Interaktif*, (Jakarta: Rajawali Press, 2004), hal. 112

⁶ Syaiful Mustofa, *Strategi Pembelajaran Bahasa Arab Inofatif*, (Malang: UIN Malang Press, 2011), hal. 93

اللغوية حتى معيارا للحكم على صحة هذا الاستعمال من عدمه. وتتكامل وتتفاعل مؤثرة بحد ضبط اللغة. وتصحيح استخدامها صوتيا وصرفيا ونحويا وإملائيا وخطيا وبلاغيا. ومن هنا عرفنا أن فرع القواعد كثيرة بل يقصد الباحث في هذا البحث قواعد النحوية.

أما القواعد النحوية هي علم يعرف به أحوال الكلمات العربية من حيث الإعراب والبناء وما يعرض الذي لها من الأحوال في تركيبها وعلاقتها بغيرها من الكلمات فهو بحيث ما يجب أن يكون عليه أخير الكلمة من رفع أو نصب أو جر أو جزم.^٧

قال مصطفى الغلايين أن القواعد النحوية هي : علم باصول تعرف بها أحوال الكلمات العربية من حيث الإعراب والبناء أي من حيث ما يعرض لها في حال تركيبها.^٨

وقال الدكتور محمد عبد القادر أحمد أن القواعد النحوية هي ضبط أواخر الكلمات بعد التعرف على مواقعها من الجملة.^٩ من الآراء المذكورة يفهم أن القواعد النحوية هي علم يبحث أحوال الكلمات العربية في تركيبها وعلاقتها من حيث الإعراب و لمعرفة الجملة سواء كان الاسمية أو الفعلية كمثل كيفية قراءة المبتدأ وخبره، والفعل مع فاعله والاسم المنصوبات والمخفوضات وغير ذلك. فالحاصل أنه بهذا العلم النحويّ يتم تعلم القواعد النحوية بحيث

^٧ عباس حسن، النحو الوافي الجزء الأول (مصر، دار المعارف، ١٩٩٦) ص. ١٠.

^٨ الشيخ مصطفى الغلايين، جامع الدروس اللغة العربية، ص. ٨.

^٩ محمد عبد القادر، طرق تعليم اللغة العربية، (مصر، مكتبة تحفة المصرية، ١٩٧٩)، ص. ١٦٦.

يتمكن مستخدمو اللغة من نقل تعبيرات اللغة ويمكنهم فهمها بشكل صحيح، سواء في الكتابة أو في الحروف. قد صير العلماء والطلاب عواصم أساس العلوم لاستنباط العلوم التي كانت في الكتب السلفية. لقد كان لقوم مسلمين تفاخر أرفع وأعلى الثمن حتى الآن، وهم الطلاب الحافرون والمتعلمون علم النحو زيادة لأفكارهم في فنون الدين وتزودا لإعلاء كلمة الله تعالى.

٢- تعلم القواعد النحوية

وأما مقاصدها هي عملية نقل علم القواعد النحوية بين المعلم والطلاب في فهم تراكب الجمل باللغة العربية سواء كان إعرابا أو بناء من مرافق التعلم لتحقيق الأهداف النحوية لمساعدتنا على التكلم والكتابة والقراءة بشكل صحيح. وأما المقاصد أو الأغراض من تعلم القواعد النحوية فكما يأتي:

- (أ) صون اللسان والكتابة عن الخطأ في الكلام بجانب الاعتقاد بالكلام الفصيح. وبذلك كان علماء العرب والمسلمون قد فعلوا رموز علم النحو بجانب اعتصام لغة القرآن والأحاديث النبوية صلّ الله عليه وسلّم.
- (ب) اعتاد الطلاب اللغة العربية لأداء الملاحظة والتفكير العقليّ والمرتبّ وسائر الفوائد التي يعينهم لدروس قواعد اللغة العربية بالانتقاد.

- (ج) مساعدة الطلاب لفهم العبارات العربية حتى يسرعون فهمها على مرادات الكلام في اللغة العربية.
- (د) إعطاء قدرة الطلاب لاستعمال قواعد اللغة العربية في جميع أحوال اللغوية. ولذلك فأشدّ ما يُرجى من تعلم علم النحو هو جودة الطلاب في تطبيق تلك القواعد في أساليب تعبير الكلام يستعملوها في حياتهم بجانب منفعة ذلك التعلم لفهم اللغة التقليدية التي ورثها العلماء من الزمان الخلف والسلف.

٣- مشكلات تعلم القواعد النحوية

هي حالة من عدم الرضا أو التوتر تنشأ عن إدراك وجود عوائق تعترض الوصول إلى الهدف أو توقع إمكانية الحصول على نتائج أفضل بالاستفادة من العمليات والأنشطة المألوفة على وجه حسن وأكثر كفاية.

ويمكن تعريف المشكلة من منظور آخر على أنها نتيجة غير مرضية أو غير مرغوب فيها تنشأ من وجود سبب أو عدة أسباب معروفة أو غير معروفة تحتاج لإجراء دراسات عنها للتعرف عليها حتى يمكن التأثير عليها، كما تختلف المشكلات من حيث درجة حدتها أو تأثيرها¹⁰. وأحسن أنواع التعلم ما أتى نتيجة الإسهام

¹⁰ [http://yomgedid.kenanaonline.com/posts/7832.\(06/11/2019.09:32\)](http://yomgedid.kenanaonline.com/posts/7832.(06/11/2019.09:32))

التلميذ في حل مشكلة يشعر بها، تحت إشراف المعلم وتوجيهه^{١١}.
رأي المشكلات هي غير متماثل في الغرض الذي يرجوا. وفي هذا
البحث التلاميذ يصعب في القواعد النحوية.

وجد التلاميذ يوجهون المشكلات أو الصعوبات التي تكون
عرقلة في في تعلّمهم أكانت داخلية أم خارجية، أما المشكلات
المواجهة فهي:

(أ) المشكلات التي تأتي من التلاميذ

(١) يتكسّل في التعلّم

كان النجاح معيّنًا على إرادة التلاميذ ونشاطاتهم في التعلّم،

كما قال Oemar Hamalik :

“Sebuah pelajaran tidak akan mungkin akan terserap oleh siswa
jika siswa itu sendiri mempunyai rasa malas atau enggan
untuk belajar”¹².

فمن ذلك يحتاج المدرس أن يعرف الأشياء التي تكون سببا
يتكسّل التلاميذ في تعلّمهم وبعد معرفة أسباب التكسّل فيلزم على
المدرس أن يعالجها ليكون التلاميذ مجتهدين في تعلّمهم.

(٢) الحيرة والقلق في مواجهة التعلّم

وبالأحياننا وجدنا التلاميذ المواجهين الحيرة والقلق في

تعلّمهم، كما قال Skemp :

Salah satu sebab utama kecemasan siswa adalah otoritas guru.

Perlu diingat bahwa setiap kali skema yang diperlukan

^{١١} محمد عبد القادر أحمد، طرق تعليم اللغة العربية، (القاهرة: ١٩٧٩، دار الشباب للطباعة)، ص. ٢٠٤

¹² Oemar Hamalik, *Proses Belajar Mengajar*, (Bumi Aksara: Jakarta, 2003) hal. 103

dalam pemahaman tidak hadir dan tersedia dalam pikiran siswa, apapun pembelajaran yang terjadi hanya didasarkan atas apa yang siswa terima dari otoritas guru¹³.

بذلك صارت الحالة السابقة عرقلة عند التلاميذ في متابعة

عملية التعليم.

(٣) غياب الثقة

قال Aunurrahman :

“Rasa percaya diri merupakan salah satu kondisi psikologis seseorang yang berpengaruh terhadap aktivitas fisik dan mental dalam proses pembelajaran¹⁴.

فذلك غياب الثقة عادة عندما يشارك شخص ما أو يشارك

في أنشطة معينة حيث يتم توجيه عقله لتحقيق النتائج المرجوة. ”

(ب) المشكلات التي تأتي من خارج التلاميذ^{١٥}

(١) عامل الأسرة

Faktor yang berasal dari keluarga antara lain: cara mendidik, suasana keluarga, keadaan sosial ekonomi keluarga dan latar belakang kebudayaan.

وجد مشكلات التعلم عند التلاميذ بسبب عرقلات

الأسرة كعدم الأمن والتئيس وكيفية تربية الآباء ونقصان

الاهتمام لتعلم التلاميذ. بجانب ذلك تهتم المعاشرة الجيدة

بين الأعضاء في الأسرة كمعاشرة الآباء وأبنائهم والمعاشرة

¹³ Skemp, *The Psychology of Learning Mathematics*, (England: Penguin Books, 1971), hal. 129-131

¹⁴ Aunurrahman, *Belajar dan Pembelajaran*, (Bandung: Alfabeta, 2011), hal. 184

¹⁵ Slameto, *Belajar dan Faktor-faktor yang Mempengaruhinya*, (Jakarta: Rineka Cipta, 2003), hal. 54

بين إخوتهم.

إن كان الاقتصاد في الأسرة ناقصا فعدم استطاعة الأباء لتكميل الحاجة الأساسية لأبناءهم كالأكل والملابس والصحة وأدوات التعلّم كالمكتب والكرسي والكتب وغير ذلك. فلذلك يكون الاقتصاد في الأسرة عاملا من العوامل التي تعرقل تعلم التلاميذ.

(٢) عوامل المجتمع

Faktor yang berasal dari masyarakat, antara lain: cara hidup lingkungan, teman bergaul, masa media dan kegiatan lain.

يمكن أن يكون للبيئة الاجتماعية تأثيرات إيجابية وسلبية على الطلاب. وبالمثل، يواجه العديد من الطلاب تغييرات في المواقف لأن زملائهم في الصف لديهم مواقف إيجابية يمكنهم تقليدها في التفاعلات أو التفاعلات اليومية.

(٣) عاملة المدرسة

Faktor yang berasal dari sekolah antara lain: aspek-aspek metode belajar, interaksi guru dan murid, interaksi murid dan murid, cara penyajian pelajaran, keadaan gedung atau lokasi sekolah, waktu sekolah dan lain-lain.

إن المدرسة احدة العوامل التي تكون عرقلة لتعلّم التلاميذ كطريقة تعليم المدرس التي غير مطابقة بأحوال التلاميذ أثناء إجراء عملية التعليم والمتعلم.

ثم قال Ngalim Purwanto أن المشكلات أو

الصعوبات في التعلم هي:

“Hambatan belajar itu adalah berasal dari faktor yang ada pada diri individu itu sendiri dan faktor yang berasal dari luar diri siswa”.¹⁶

منها المشكلات التي واجهتها أثناء عملية التعلم التراكيب أم

القواعد النحوية هي¹⁷:

- 1) Guru menitikberatkan perhatian pada kaidah nahwu untuk menghafal dan memahami bacaan.
- 2) Siswa sering dituntut hafalan syair-syair atau *matan* tentang ilmu nahwu, akan tetapi mereka tidak paham dari makna dan penjelasan syair yang dihafalkan tersebut, sehingga tidak menutup kemungkinan pembelajaran yang berlangsung hanya buang waktu saja.
- 3) Pembelajaran *qowaidn nahwu* tidak utuh dan parsial, terkesan terpisah-pisah serta mengalami penyempitan dan membatasi diri dalam wilayah garapannya, sebatas menyajikan contoh-contoh tanpa dikaji secara kritis.
- 4) Pembelajaran *qowaid nahwu* sering lebih berorientasi untuk menjelaskan keadaan yang tidak memasuki wilayah *substansif*, menjelaskan *rofa'*, *nashab*, *mubtada'*, *fa'il*, *maf'ul bih* dengan mengabaikan implikasi makna yang menyertainya.
- 5) Pola hubungan guru dan murid dalam pembelajaran *qowaid* terkadang terlihat kaku seperti hubungan tuan dan majikan, guru hanya memberikan contoh kemudian peserta didik dituntut untuk membuat contoh serupa dengan tidak memperhatikan kekuatan dan kelemahan siswa dalam pembelajarannya.
- 6) Buku ajar *qowaid* terkadang tidak sesuai dengan kemampuan siswa. Seperti materi yang terlalu panjang, monoton dan jauh dari nilai humanis.
- 7) Pembelajaran *qowaid* tidak disandingkan lagi dengan disiplin ilmu lain seperti Al-Qur'an dan cenderung profoaktif, misalnya kata: ضرب زيد

عمرا.

إن جواهر المشكلة ليس في ذات اللغة، وإنما هو في كوننا

نتعلم العربية قواعد صنعة، وإجراءات تلقينية، وقوالب صماء

نتجرها تجرعا عقيما، بدلا من تعلمها لسان أمة ولغة حياة.

¹⁶ Ngalim Purwanto, *Teknik-teknik Evaluasi*, (Jakarta: Roda pengetahuan, 1987), hal. 162

¹⁷ Syaiful Mustofa, *Strategi Pembelajaran Bahasa Arab Inovatif*, hal. 95

إن النحو العربي من حيث طرائق تدريسيه كما يعلم عندنا لتربية الملكة اللسانية العربية، وإنما هو علم تعليم ومتعلم صناعة القواعد النحوية، وقد أدى هذا مع مرور الزمان إلى نفور من دراسته و إلى ضعف الناشئة في اللغة بصفة عامة.

يلتمس المدرسون ضجرا من تلاميذهم لمادة النحو، ومعاناة في التعلم بالقواعد التي تمكنهم من الإجابة عن التطبيقات الشفوية والتحريرية وتخوفا عظيما من سؤال القواعد في الإمتحانات، ويرجع ذلك إلى الأسباب الآتية :

(أ) حاجة إلى النضج العقلي لدى الطلاب في التفكير المنطقي والتحليل الفلسفي للغة والملاحظة والتعميم في تطوير الأحكام العامة ، وهي متاحة للطلاب فقط في سن المدرسة الإعدادية حتى هذه المرحلة حيث يكتشفون عدم الارتياح عند فحصهم وفقاً لقواعد قوائم جرد المخزون تقريباً.

(ب) كما نجد النحو معيناً بالتجريد الذي يبعد اللفظ عن المعنوي المؤلف في ذهن الطالب وهو يتداول اللغة في حياته. فالإسم عند الطالب مترابط بمسائه، وهو في النحو معنى مطلق غير مترابط بذات أو مسمى معين في نفس الطالب. لذلك يجد الطالب صعوبة في هذا التجريد المستهدف تعرف الفروق بين المعاني المعتمد عليها القواعد. لهذا ينتفي المدرس أمثلة محسوسة للطالب موصلة بمدراكه وخبراته وحياته.

(ج) لا تشعر الطالب بفائدة القواعد المباشرة أو ما يحصل بها، لذلك ينبغي وصل النحو بالنصوص، والأساليب البلاغية الرفيعة، وخبرات التلاميذ حتى يجدوا إسهاما من النحو فيما يجنونه من دروسهم النص الممتع الشائق.

(د) تكثر في النحو الآراء المتباينة والأوجه المتخلفة للنحويين ومدارسهم، كما تكثر التأويلات والإفراضية، وقد اجتهد واضعوا المناهج في تجنب الطالب أبواب النحو الشائكة، والإقتصار على الصريح الذي يبعد الطالب عن معارك النحاة وخلافاتهم، وعلى المدرسين الإسهام في تيسير النحو بالإبتعاد عن الخلافات في الإعراب والإقلال من التأويل والإقتصار في التقدير.

(هـ) كانت القواعد تدرس بطريقة إلقاء أوقياسية تتقدم القاعدة ويقاس عليها، ثم تساق الأمثلة جافة متكلفة لا يجد فيها الطالب لذة النص الرائق. وقد عدل المدرسون عن هذه الطريقة إلى تقديم النص المتضمن للأمثلة المثيرة لنشأة الطلاب، سالكين الطريقة الإستنباطية في استخراج القاعدة.^{١٨}

إنطلاقا مما سبق أن أسباب الطلاب يشعرون ضجرا وكرها لمادة النحو لأنهم في تخوف عظيم من سؤال القواعد في الإمتحانات، ومن المشكلات أيضا أن النحو يحتاج إلى نضج عقلي، والتحليل الفلسفي للغة والملاحظة

^{١٨} على أحمد مذكور، تدريس فنون اللغة العربية، (قاهرة: دار الفكر العربي، ٢٠٠٦) ص. ٣١١

والموازنة، إضافة إلى ذلك هم لا يجدون لذة النص الرائق إذا تتقدم القاعدة ويقاس عليها.

ب. الدراسات السابقة المناسبة

قد سبق بحث تحت الموضوع "مشكلات تعليم اللغة العربية لدى طلاب الصف السابع بالمدرسة المتوسطة الإسلامية الحكومية تونجانجري كاليداوير تلونج أجونج"، الذي وضعته أسوة حسنة، طالب الجامعة الإسلامية الحكومية تلونج أجونج.

يناسب البحث السابق بهذا البحث من جهة مشكلات تعليم اللغة العربية، لكن مع وجود الفرق بينه وبين هذا البحث، ففي هذا البحث يقصد الباحث لمعرفة مشكلات تعلم القواعد النحوية لدى تلاميذ الفصل الابتدائي الثالث بالمعهد الإسلامي رياضة العلوم بومي هارجو بتانج هاري لامبونج الشرقية، أما في البحث السابق يقصد بها لدى طلاب الصف السابع بالمدرسة المتوسطة الإسلامية الحكومية تونجانجري كاليداوير تلونج أجونج.

الفصل الثالث

منهج البحث

أ. تصميم البحث

كان نوع هذا البحث من البحث الكيفي الميداني، لأن الباحث يطلب البيانات في الميدان بالمقابلة مع الأساتيد والطلاب لأجل نيل البيانات المتعلقة بمشكلات تعلم القواعد النحوية لدى تلاميذ الفصل الابتدائي الثالث بالمعهد الإسلامي رياضة العلوم بباتانج هاري لامبونج الشرقية.

ذكر Lexy :

Penelitian kualitatif adalah penelitian yang bermaksud untuk memahami fenomena tentang apa yang dialami oleh subjek penelitian misalnya pelaku, persepsi, motivasi, tindakan, dll. Secara holistik dan dengan cara deskripsi dalam bentuk kata-kata dan bahasa pada suatu konteks khusus yang alamiah.¹⁹

وقال Sugiyono :

“Dalam penelitian kualitatif masih bersifat sementara dan akan berkembang atau berganti setelah peneliti berada dilapangan”.²⁰

ذكر J.R. Raco أن استخدام البحث الكيفي الميداني يجري بالكيفية

التالية:

“Penelitian harus terjun ke lapangan, terlibat dengan masyarakat setempat. Terlibat dengan partisipan atau masyarakat berarti turut serta merasakan apa yang

¹⁹ Lexy J Moleong, *Metodologi Penelitian Kualitatif*, (Bandung: Remaja Rosdakarya, 2013), hal .6

²⁰ Sugiyono, *Metode Penelitian Kualitatif Kuantitatif R&D*, (Bandung: Alfabeta, 2011), hal. 205

mereka rasakan dan juga sekaligus mendapatkan gambaran yang lebih komprehensif tentang situasi setempat”²¹

اعتمادا على الرأي المذكور، أن في استخدام البحث الكيفي لزوم حوض الباحث في الميدان واشتراكها مع المقابلين حتى يحصل للباحث التصور العام حول موضوع البحث والأحوال الميدانية.

أما صفة هذا البحث فهي بحث وصفي، كما في الرأي التالي:

“Penelitian kualitatif bersifat deskriptif, dalam penelitian ini diusahakan mengumpulkan data deskriptif yang banyak dituangkan dalam bentuk laporan dan uraian. Penelitian ini tidak mengutamakan angka-angka dan statistik”²²

بناء على طبيعة البحث المذكور، فيصف الباحث مشكلات تعلم القواعد النحوية لدى تلاميذ الفصل الابتدائي الثالث بالمعهد الإسلامي رياضة العلوم بومي هارجو بتانج هاري لامبونج الشرقية، وصفا منهجيا وواقعا، مطابقا بالبيانات المجموعة، ثم يعرضها الباحث في مقررات البحث. أما الباحث يستخدم هذا نوع البحث أي البحث الكيفي لأن موضوع بحثه بالحري عند استخدامه. جرب الباحث أن يجتمع مصادر المعلومات السديدة في هذا البحث بالنظرية والمقابلة والملاحظة والوثائق، يناسب بالبحث الوصفي أي يُركّز على البحث الميداني (*field reseatch*).

ب. ميدان البحث وزمانه

يجري هذا البحث في المعهد الإسلامي رياضة بتانج هاري لامبونج الشرقية، أما الزمان هذا البحث فيبتدى من أول إجراء البحث القبلي في ذلك

²¹J.R. Raco, *Metode Penelitian Kualitatif, Jenis, Karakteristik dan Keunggulannya*, (Jakarta: Grasindo, 2010), h. 9

²²Edi Kurnadi, *Metode Penelitian*, (Jakarta: Ramayana Pers, 2008), cet. ke-1, h. 29.

المعهد، وينتهي إلى انتهاء جمع البيانات وعرضها ومناقشتها في لجنة المناقشة بالجامعة الإسلامية الحكومية بيمترو.

ج. طريقة البحث وإجراءاته

طريقة البحث التي استخدمها الباحث في هذا البحث طريقة البحث النوعي أي الكيفي، أما مراحل إجراءات البحث فهي على ثلاثة مراحل: المرحلة قبل التنفيذ، والمرحلة عند التنفيذ، والمرحلة بعد التنفيذ، ففي المرحلة قبل التنفيذ، يقوم الباحث على التعرف بميدان البحث، وفي المرحلة عند التنفيذ يقوم الباحث على جمع البيانات، وفي المرحلة بعد التنفيذ يقوم الباحث على تحليل البيانات وتفسيرها وعرضها.

د. مصادر البيانات

المصادر في هذا البحث تتكون من المصدرين، وهما المصدر الأول (الأساسي)، والمصدر الثاني، ثم المصادر في البحث الكيفي تتكون من المصادر الإنسانية (*human resource*)، مثل الأساتيد والطلبة أو مدير المدرسة أو الموظفين في مجال التدريس، أو ليست من المصادر الإنسانية (*human non resource*)، مثل الوثائق والرسائل الرسمية والتقارير وغير ذلك، ولأجل التوضيح، فيعرض الباحث المصادر في هذا البحث بما يلي:

١ - مصدر البيانات الأساسية

Sumber primer adalah “sumber data pertama dimana sebuah penelitian dihasilkan”.²³

²³Burhan Bungin, *Metodelogi Penelitian Sosial*, (Surabaya: Airlangga University Press, 2001), h. 129

بناء على الرأي المذكور، فكان المصدر الأساسي في هذا البحث الأساتيد والطلاب في المعهد الإسلامي رياضة العلوم بتانج هاري لامبونج الشرقية، الذين هم يشتركون مباشرة بموضوع هذا البحث. يمكن أن تكون البيانات التي يتم جمعها في شكل رؤية لمهمة المعهد الداخلي وحالة الطلاب وعملية التعلم والهيكلة الإداري وكذلك جميع البيانات المتعلقة بالبحث.

٢ - مصدر البيانات الثانية

“Sumber sekunder adalah sumber yang tidak langsung memberikan data kepada pengumpul data, misalnya lewat orang lain atau lewat dokumen”.²⁴

بناء على الرأي المذكور، فلا يعتمد الباحث في جمع البيانات على المصادر الأولية فحسب، ولكن يعتمد أيضا على المصادر الثانية، وهي مدير المعهد، أو الموظفين المعلمين في المعهد الإسلامي رياضة العلوم باتانج هاري لامبونج الشرقية، وتفيد المصادر الثانية في هذا البحث حين يصعب الباحث على نيل البيانات المحتاجة من المصادر الأولية، بسبب أنها من المشاكل أو الأحوال الشخصية التي يصعب التعبير عنها إلى الغير.

هـ. تقنيات جمع البيانات وإجراءاتها

يناسب بموضوع هذا البحث الذي يميل إلى البيانات الوصفية، فيستخدم الباحث تقنيات جمع البيانات التالية:

١ - المقابلة

²⁴ Sugiyono, *Memahami Penelitian Kualitatif*, (Bandung: Alfabeta, 2010), cet. ke-3, h. 62.

المقابلة هي العملية الأجل تحصيل المعلومات عن طريق السؤال والجواب بين المقابل أي الباحث. تُستخدم المقابلات للحصول على معلومات أو بيانات في شكل خطاب وأفكار ووعي اجتماعي. من خلال المقابلات، يرجو الباحث معلومات مشكلات تعلم القواعد النحوية لدى تلاميذ الفصل الابتدائي الثالث بالمعهد الإسلامي ريلضة العلوم مع المتحدث ومنها الأساتيد ورئيس المعهد والطلاب.

“Wawancara adalah proses komunikasi atau interaksi untuk mengumpulkan informasi dengan cara tanya jawab antara peneliti dengan informan atau subjek penelitian”²⁵.

وفي ضوء الرأء المذكور، يفهم أن المقابلة هي تقنية جمع البيانات، من خلال تقابل الباحث مع الأساتيد والطلاب، يستطيع به جمع المعلومات الميدانية، ويقابل الباحث مع الأساتيد والطلاب معهم استيجابا واستكشافا لأن المقابلة عبارة عن استجواب يراد به الوصول إلى معلومات مهمة.

“Setidaknya, terdapat dua jenis wawancara, yakni; 1) wawancara mendalam (*in-depth interview*), dimana peneliti menggali informasi secara mendalam dengan cara terlibat langsung dengan kehidupan informan dan bertanya jawab secara bebas tanpa pedoman pertanyaan yang disiapkan sebelumnya sehingga suasana hidup dan dilakukan berkali-kali; 2) wawancara terarah (*guided interview*) dimana peneliti menanyakan kepada informan hal-hal yang telah disiapkan sebelumnya.”²⁶

يستخدم الباحث المقابلات الشخصية ، وتسمى هذه المقابلة أيضاً مقابلة منظمة. يستخدم هذا النوع من المقابلات عادةً العديد من

²⁵ Akla, *Metodologi Penelitian Pengajaran Bahasa Arab*, (Metro: CV Laduny Alifatama, 2014), hal. 147

²⁶ Akla, *Metodologi Penelitian Pengajaran Bahasa Arab*, hal. 148

الأسئلة التي تم إعدادها من قبل كل من الشخص الذي يجري المقابلة والشخص الخبير. الباحث القيام بذلك مقابلة مع الوقت المحدد بالفعل والمسائل الذي يتم إعداده للمعلمين والطلاب مقابلة المشاكل المتعلقة مشكلات أو صعوبات في تعلم القواعد النحوية، وخلق أسئلة المقابلة مثل أي مشكلات التعلم في الفصل الابتدائي الثالث بمعهد الإسلامي رياضة العلوم؟ ما هي العوامل التي تؤثر على صعوبات التعلم في الفصل الابتدائي الثالث بمعهد الإسلامي رياضة العلوم ، وما هو الحل؟ ، وغير ذلك. استخدم الباحث طريقة المقابلة بهدف الحصول على بيانات حول المشكلات الداخلية والخارجية التي يتعلمها الطلاب في تعلم القواعد النحوية والمدرسين في تدريسها للطلاب. واستخدم الباحث طريقة المقابلة لقيام المقابلة مع مدرس وتلاميذ الفصل الابتدائي الثالث بمعهد رياضة العلوم باتانج هاري لامبونج الشرقية . أما البيانات التي يرجى حصولها بالمقابلة فهي البيانات المتعلقة بمشكلات تعلم القواعد النحوية، والأسباب الداعمة لتحصيلها، والمحاولات التي قد عملها الأستاذ لحلها.

٢ - الملاحظة

يقصد بالملاحظة هنا ملاحظة عملية تعلم القواعد النحوية لدى تلاميذ الفصل الابتدائي الثالث بمعهد الإسلامي رياضة العلوم، كما في الرأي التالي:

“Metode observasi adalah pemilihan, pengubahan, pencatatan dan pengkodean serangkaian perilaku dan suasana yang berkenaan dengan organisme sesuai dengan tujuan-tujuan empiris”.²⁷

يلاحظ الباحث في الفصل في الوقت المحدد. يهدف الباحث أن يستخدم طريقة الملاحظة هذه إلى رؤية عملية التعلم مباشرةً عندما يقدم المعلم المادة للطلاب وكيفية تفاعل الطلاب في تلقي المواد. بالطبع في عملية التعلم، يحلل الباحثون صعوبة تعلم القواعد النحوية حتى يتمكن الباحث من استنتاج الأسباب والحصول على الحل المناسب لتحسينها.

٣ - الوثائق

“Dokumentasi adalah metode yang digunakan untuk memperoleh informasi dari sumber tertulis atau dokumen-dokumen, baik berupa buku-buku, majalah, peraturan-peraturan, notulen rapat, catatan harian, dan sebagainya.”²⁸

بناءً على الرأي السابق، سوى المقابلات والملاحظات، يمكن الحصول عليها أيضاً من خلال الحقائق المخزنة في شكل مذكرات وأرشيفات وتصوير ونتائج الاجتماع ومجلات النشاط وما يتعلق بالوثائق، وفي هذا البحث يستخدم الباحث طريقة الوثيقة لأجل نيل البيانات عن نتائج تعلم اللغة العربية، والهيكلة التنظيمي لمعهد الإسلامي رياضة العلوم بباتانج هاري لامبونج الشرقية، والتاريخ الإختصاري عنها، وكذا بيانات المدرسين، والموظفين في تلك المدرسة.

²⁷Edi Kusnadi, *Metodologi Penelitian (Aplikasi Praktis)*, (Jakarta: Ramayana Press, 2008), hal. 115

²⁸ Sugiyono, *Memahami Penelitian Kualitatif*, (Bandung: Alfabeta, 2014), hal. 82

ز. تقنيات صحة البيانات

هي طريقة يستخدمها الباحث لقياس درجة الثقة في بيانات البحث.
أما بالنسبة لبيانات البحوث النوعية هي:

- ١- زيادة المثابرة
- ٢- التثليث
- ٣- فحص البيانات^{٢٩}

ذكر Lexy J. Moleong:

“Untuk menetapkan keabsahan (trustworthiness) data diperlukan teknik pemeriksaan. Pelaksanaan pemeriksaan didasarkan atas jumlah kriteria tertentu. Ada empat kriteria yang digunakan, yaitu derajat kepercayaan (*credibility*), keteralihan (*transferability*), kebergantungan (*dependability*), dan kepastian (*confirmability*)”³⁰.

بناء على الرأي المذكور، يحتاج الباحث لمراجعة صحة البيانات على تقنيات المراجعة التي تشتمل على أربعة المعايير، وهي: صحة البيانات، وقابليتها للانتقال والتحول، واعتماديتها، وقابليتها للتأكيد، ومعنى صحة البيانات هي أن البيانات المحسولة من البحث هي البيانات ذات المصدقية وجديرة بالثقة، ومعنى قابلية البيانات للانتقال إمكانية تعميم محمولات البحث في الميدان الآخر الذي له الخصائص الشبيهة لميدان هذا البحث.

²⁹ Sugiyono, *Metode Penelitian Kualitatif Kuantitatif R&D*, hal. 270

³⁰ Lexy J. Moleong, *Metodologi Penelitian Kualitatif*, Edisi Revisi, (Bandung: Remaja Rosda Karya, 2013), hal. 324

أما بالنسبة لتقنيات صحة البيانات التي يستخدمها الباحث فهي كما

يلي:

١- زيادة المثابرة

“Meningkatkan ketekunan berarti melakukan pengamatan secara lebih cermat dan kesinambungan. Dengan cara tersebut maka kepastian data dan urutan peristiwa akan direkan secara pasti dan sistematis”.³¹

تم المثابرة في الملاحظة من خلال تقنيات المشاركة في الأنشطة

بالمعهد، من خلال مراقبة كل حدث يحدث في هذا تركيز البحث.

٢- تثليث المصادر

هو اختبار مصداقية البيانات التي تتم عن طريق التحقق من البيانات يتم الحصول عليها من خلال عدة مصادر.

٣- تقنية التثليث

هي اختبار مصداقية البيانات عن طريق التحقق من البيانات لنفس المصدر باستخدام تقنيات مختلفة. المثال البيانات التي تنال الحصول عليها عن طريق المقابلات، ثم فحصها عن طريق الملاحظة أو الوثائق.

٤- تثليث الوقت

يتحقق وقت التثليث من المقابلات والملاحظات أو التقنيات الأخرى في أوقات أو مواقف مختلفة، إذا كانت نتائج الاختبار

³¹ Sugiyono, *Memahami Penelitian Kualitatif*, hal. 124

تنتج بيانات مختلفة، يتم إجراؤها بشكل متكرر حتى يتم العثور على المزيد من البيانات الصحيحة.

٥- فحص البيانات

“*Member chek* adalah proses pengecekan data yang diperoleh peneliti dari pemberi data. Tujuan *member chek* adalah untuk mengetahui seberapa jauh data yang diperoleh sesuai dengan apa yang diberikan oleh pemberi data.”³²

في هذه الحالة، يقوم الباحث بفحص البيانات من خلال جمع البيانات التي تم جمعها إلى المخبر في الشكل السرد ومقاييس الفئة للتحقق من صحة. ثم إذا كان هناك خطوات فما يبرره المخبر وأخذه الباحث.

ح. تقنيات تحليل البيانات

وبعد أن اجتمعت البيانات المحتاجة، فيحللها الباحث لمعرفة مشكلات تعلم القواعد النحوية، أما طريقة تحليل البيانات في هذا البحث فهي تحليل البحث الكيفي الذي يتكون على ثلاثة مراحل على ما يراه كما قال Lexi :

“Analisis kualitatif adalah upaya yang digunakan dengan jalan bekerja dengan data, mengorganisasikan data, memilah-memilah menjadi satuan yang dapat dikelola, mensistensiskannya, mencari dan mengemukakan pola, menemukan pa yang penting dan apa yang dipelajari dan memutuskan apa yang dapat diceritakan kepada orang lain.”³³

³² Sugiyono, *Memahami Penelitian Kualitatif*, hal. 130

³³ Lexi J. Maleong, *Metodologi Penelitian Kualitatif*, hal. 248

بناءً على الرأي السابق، فعملية تحليل البيانات في هذا البحث تجري على ثلاثة مراحل، وهي: تخفيض البيانات، ثم عرضها، ثم استنتاجها أو تحقيقها، وفي مرحلة تخفيض البيانات، يختار الباحث وتركز على البيانات المهمة المتعلقة بموضوع البحث، ثم في مرحلة عرض البيانات، عرضها الباحث على شكل النصوص السردية، ثم يستخلصها الباحث في مرحلة الاستنتاج باستخدام طريقة التفكير الاستنباطي، أي استخلاص النتائج من الأمور العامة إلى الأمور الخاصة.

تركز عملية تحليل البيانات خلال العملية في هذا المجال. في عملية تحليل البيانات، يمكن القيام بالعديد من الخطوات، وهي:

(١) تحليل قبل في الميدان

في هذا البحث النوعي، قام الباحث بتحليل البيانات قبل هبوط الباحثين في هذا المجال. يتم إجراء التحليل على بيانات من الدراسات الأولية، أو البيانات الثانية، والتي سيتم استخدامها لتحديد تركيز الدراسة. ومع ذلك، فإن تركيز هذا البحث لا يزال مؤقتًا وسوف يتطور بعد دخول الباحثين وأثناء وجودهم في هذا المجال.

(٢) تحليل البيانات خلال الدورة

عند تحليل البيانات في هذا المجال، يتم تنفيذها في وقت جمع البيانات، وبعد الانتهاء من جمع البيانات في فترة معينة.

(٣) تحليل البيانات أثناء وجوده في الميدان

في عملية البحث النوعي أثناء الدخول إلى الحقل، يبدأ بإعداد مخبر (يمكن الوثوق به). بعد ذلك أجرى الباحث مقابلة مع المخبر وقام

بتسجيلها. بعد ذلك طرح الباحثون أسئلة حول مشكلات البحث التي قام بها الباحثون، متبوعة بتحليل لنتائج المقابلات. قد فهم أن تقنية التحليل هذه لها مراحل تبدأ من جمع البيانات، حيث تكون البيانات التي يتم الحصول عليها كبيرة، فمن الضروري القيام بتقليل البيانات، أي البحث عن البيانات واختيارها ثم استخدامها بعد تقليص البيانات ثم تقديم البيانات في شكل جداول ورسوم بيانية وما شابه ذلك. التالي هو الاستنتاج.

الفصل الرابع

عرض بيانات البحث وتحليلها ومناقشتها

أ- لمحة عامة عن ميدان البحث

١- تاريخ تأسيس معهدرياضة العلوم باتانج هاري لامبونج

الشرقية

بناء على المقابلة مع أستاذ المعهدالإسلاميرياضة العلوم أنه أحد المعاهد الإسلامية التي توجدبلامبونج الشرقية وكان واقعا بقرية بوميهارجو ٣٩ب باتانج هاري لامبونج الشرقية. وأسس معهد رياضة العلوم الإسلامي على الشيخ الحاج أحمد نور الين النووي وقطب المجتمع في التاريخ ١ يناير ١٩٧٨. وأما الدوافع على تأسيس المعهد فهي استجابة واحتياجات المسلمين بوجود المؤسسات التعليمية الإسلامية التي اعتمدها أهل القرية باتانج هاري ومن حولهم على تعليم أولادهم.

أول تأسيسهذا المعهد على فكرة الأستاذ الحاج أحمد نور الدين النواوي ويقدم الرأي إلى رئيس القرية بومي هارجو والزعماء في تلك القرية وهم يتفقون ويعتمدون هذا الرأي. ومن إحدى الأول التي تدافع على تأسيس المعهد الإسلامي رياضة العلوم لامبونج الشرقية هي نقصان وسائل التربية الإسلامية بالقرية المنشودة، وأكثر السكنات فيها المسلمون ويحتاجون التربية الإسلامية لأبنائهم.

يسكن الطلاب في المعهد قليلين وتسهيلاته المحدودة لكن في التطور التالي كثير الطلاب الذين يدخلون في المعهد وتسهيلاته كميلا. ثم بعد تُؤفَى المؤسس استمر على صهره الشيخ الحاج محمد معلم رضوان

الذي يجعل رئيس المعهد حتى الن. والآن قام المعهد على مساحة الأرض

١٥٢٢ مترا مربعا.^{٣٤}

الجدول الأول

الشخصية العامة لمعهد رياضة العلوم الإسلامى

رياضة العلوم	اسم المعهد
١ يناير ١٩٧٨	تاريخ التأسيس
مضمون	درجة الاعتماد
٦٩٩٥٨٦٠٣	الرقم الإحصائي
بوميهارجو ٣٩ب باتانج هاري لامبونج الشرقية	العنوان
يوسف إخوان، S. Pd	مدير المعهد
الشيخ الحاج محمد معلم رضوان	مربي المعهد
الشيخ خالد مصباح المنير، S. Pd	رئيس المؤسسة
١٥٢٢ مترا مربعا	مساحة الأرض

المصدر : الوثيقة عن الشخصية العامة لمعهد رياضة العلوم الإسلامى

³⁴Dokumentasi: Profil Pondok PesantrenRiyadlatul 'Ulum Batanghari Lampung Timur

٢- رؤية معهد رياضة العلوم باتانج هاري لامبونج الشرقية

ورسالتها

إن المعهد الإسلامي رياضة العلوم له الرؤية والرسالة أساسا ومصدر في عملية التعليم، وهي كما يلي: ^{٣٥}

أ- رؤية

لتوجيه كل أنشطة تعليمه، كانت معهد رياضة العلوم رؤية دالة وموجهة وهي: "إخراج الطلبة ذوي الإيمان والتقوى والمهارات الكافية مع المحافظة على القديم الصالح والأخذ بالجديد الأصح"

ب- رسالة

ولدعم تحقيق الرؤية المذكورة، يسعى معهد رياضة العلوم بالاعتماد على الرسائل التالية:

(١) إعداد الطلبة ذوي الإيمان والتقوى والأخلاق

الكرامة والمعارف الدينية حتى يتمكنوا إلى إسهام

إيجابي لمجتمعهم

(٢) إعداد الطلبة ليكونوا عالمين وعاملين ومخلصين

(٣) تزود الطلبة بأنواع التعليم الدينية الداعمة لنجاح

حياتهم

(٤) لينشر مهارة الطلبة لتكون الإنسان الأخلاق

³⁵Dokumentasi Visi dan Misi Pondok Pesantren Riyadlatul 'Ulum Batanghari Lampung Timur tahun 2020

الكريمة والعالم والإبكاري والمسؤولية

(٥) إعداد الطلبة على العلوم والأخلاق الكريمة وفق

تعاليم الإسلام

٣- أحوال معهد رياضة العلوم الإسلامي

(أ) الخريطة لمعهد رياضة العلوم الإسلامي

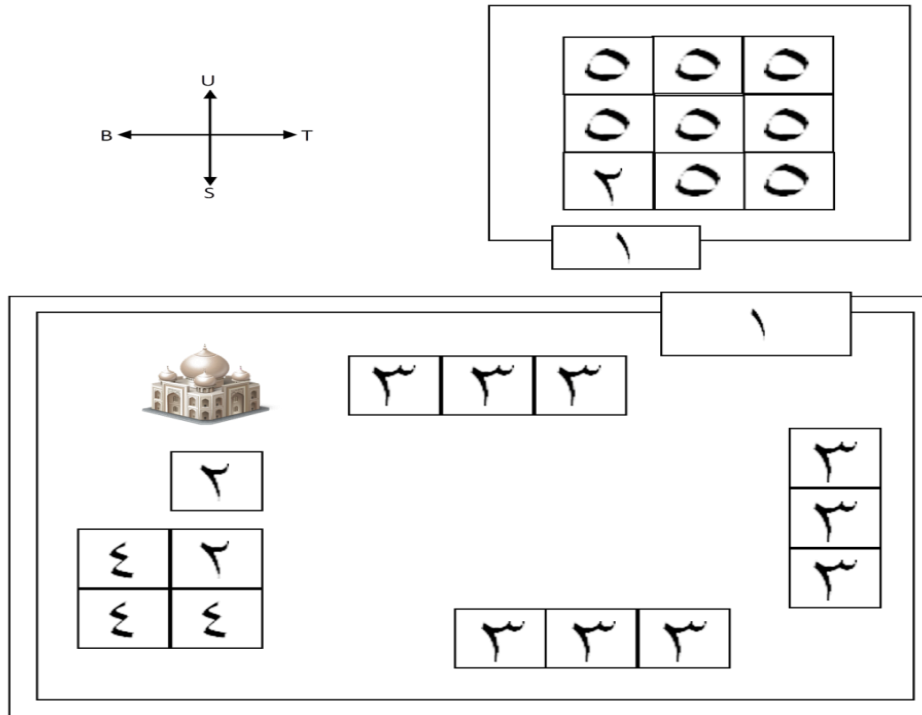
إضافة من الملاحظة التي أداها الباحث بمعهد رياضة

العلوم الإسلامي لتناول البيانات أن خريطة معهد رياضة

العلوم الإسلامي هي: ^{٣٦}

الصورة الأولى

خريطة الموقع لمعهد رياضة العلوم الإسلامي



³⁶Dokumentasi Denah Lokasi Pondok Pesantren Riyadlatul 'Ulum Batanghari Lampung Timur

البيان:

- ١- البوابة
- ٢- الديوان للأساتيد
- ٣- الفصول/غرفة التعلم
- ٤- مسكن الطالبة
- ٥- مسكن الطالب

(ب) موقع المعهد الإسلامي رياضة العلوم باتانج هاري
لامبونج الشرقية

إضافة إلى الملاحظة التي أداها الباحث أن المعهد الإسلامي رياضة
العلوم يقع بقرية بومي هارجو باتانج هاري لامبونج
الشرقية بحدود تأتي:

- في الجهة الغربية متحددة بمسجد الجامعة
- في الجهة الشرقية متحددة بالشارع العام
- في الجهة الشمالية متحددة بالشارع العام
- في الجهة الجنوبية متحددة بمنزل إسماعيل.

(ج) أحوال الأدوات والتسهيلات بالمعهد الإسلامي رياضة
العلوم

لتحقيق رؤية ورسالة معهد رياضة العلوم، يحتاج معهد
إلى الأدوات والتسهيلات الداعمة لعلمية التعليم والتعلم،
وأما أحوال الأدوات والتسهيلات بالمعهد الإسلامي رياضة

العلوم كلها جيدة ولتوضيح الباحث في الجدول التالية:^{٣٧}

الجدول الثاني

أحوال التسهيلات بالمعهد الإسلامي رياضة العلوم

للعام الدراسي ٢٠١٩/٢٠٢٠

الجملة	جنس التسهيلات	النمرة
١٤	الفصول/غرفة التعلم	١
١	معمل الحاسوب	٢
١	المكتبة	٣
٤٠	الحمام	٤
١	المصلى	٥
٥	المطعم	٦
٣	مسكن الطالب	٧
٤	مسكن الطالبة	٨
١	الميدان	٩
٣	غرفة الإدارة	١٠
٦	البئر	١١
٢	الموقف	١٢

المصدر : الوثيقة عن أحوال التسهيلات بمعهد رياضة العلوم الإسلامي

ج- أحوال المدرسين والمدبرين

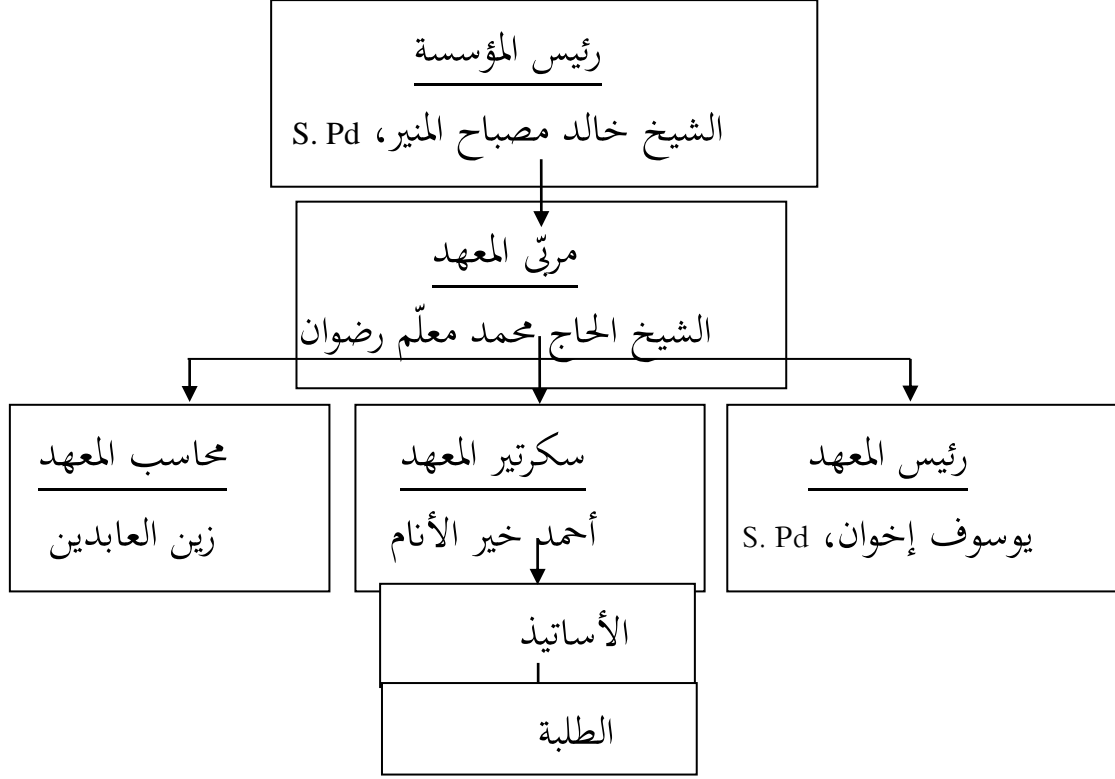
أما عدد المدرسين بمعهد رياضة العلوم الإسلامي للعام

الدراسي ٢٠١٩/٢٠٢٠ فكلهم ٥٠ مدرسا.

³⁷Dokumentasi Keadaan Sarana dan Prasarana Pondok Pesantren Riyadlatul 'Ulum Batanghari Lampung Timur Tahun 2020

الصورة الثانية

الهيكل التنظيمي لمعهد رياضة العلوم الإسلامي



المصدر : الوثيقة عن الهيكل التنظيمي لمعهد رياضة العلوم الإسلامي

د- أحوال الطلاب

أما عدد الطلاب بمعهد رياضة العلوم الإسلامللعام

الدراسي ٢٠٢٠/٢٠١٩ فهي:

الجدول الثالث

أحوال الطلاب بمعهد رياضة العلوم الإسلامي للعام

الدراسي ٢٠٢٠/٢٠١٩

الفصل	الطلاب	الطلبة	الجملة
	بات	اب	ل

١٤ ٣	٥٠	٩٣	است عداد
١٣ ٥	٦٥	٧٠	ابتدا ء الأو ل
٧٩	٥١	٢٧	ابتدا ء الثان ى
٥٦	٣٧	١٩	ابتدا ء الثال ث
٣٧	٢٢	١٥	ألفية الأو لى
٤١	٢٥	١٦	ألفية الثان ية
٤٩ ١	٢٥٠	٢٤ ١	عدد

المصدر: الوثيقة عنأحوال الطلاب بمعهد رياضة العلوم الإسلامى للعام الدراسى

.٢٠٢٠/٢٠١٩

ب- عرض بيانات البحث

أما البيانات البحثية التي تتعلق القواعد النحوية فهي الآتية:

١- البيانات عن القواعد النحوية لدى تلاميذ الفصل الابتدائي الثالث بالمعهد الإسلامي رياضة العلوم بومي هارجو بتانج هاري لامبونج الشرقية

لمعرفة البيانات عن القواعد النحوية لدى تلاميذ الفصل
الابتدائي الثالث بالمعهد الإسلامي رياضة العلوم بومي هارجو
بتانج هاري لامبونج الشرقية للعام الدراسي ٢٠١٩/٢٠١٠
فتكوّن الباحث أخذ البيانات بالمقابلة، وأما حصول تلك البيانات
الباحث في الآتي:

"بناءً على الشرح الذي قدمه الأستاذ (ي. إ) يمكن
للباحث أن يستنتج أن المشكلات في تعلم القواعد النحوية هي:"
(أ) يكون الطلاب أقل نشاطاً في تقديم أمثلة مختلفة من المواد
التي يتم تدريسها بحيث تبدو رتابة ولا توجد معاملة بالمثل
بين المعلم والطالب.

(ب) يحفظون الطلاب النص غالباً ولكن نادراً ما ينتبهون إلى
السياق. نتج عن هذا أن يكون الطلاب قادراً فقط على
تقديم نفس المثال أو تم حفظه دون تطوير أمثلة أخرى.
كان هذا الدافع لأنهم لم يدرسوا فقط في المعهد الإسلامي
رياضة العلوم بل في مدارسهم، أي المدرسة العالية
ومؤسسات التعليم العالي.

(ج) عادةً ما تستخدم طريقة المحاضرة والأسئلة والأجوبة
والعروض التقديمية لاستكشاف إمكانات الطلاب

أنفسهم لتجعل الحالة من التعلم النشط للطلاب يُرافق
المعلم

(د) إتقان المفرداتهم للغاية لمعرفة معنى المعنى نفسه أنه في بعض الأحيان هناك جملة لا يعرف المعرب أو الطلاب بها تحديد الجملة. لذلك من خلال إتقان المفردات مفيد جدا في عملية استمرارية تعلم القواعد النحوية من خلال معرفة تراكيب هذا العدد.

(هـ) العوامل الداعمة هي الكتب التي تتوافق مع نفس المستوى أو المرجع مع الكتب التي يتم استخدامها كمراجع مثل كتاب "مختصار جدا" وغيرها.

(و) العوامل المثبطة، وهي عمر الطلاب الذين يختلفون في مستويات التعليم المختلفة. ويعود ذلك إلى قدرة الطلاب على التفكير، لأن هناك الطلاب الذين يدرسون في المدرسة العالية والجامعات. ولكن في الواقع، لا يمكن استخدام القضية كذريعة ليعني الطلاب الأكثر نضجا الذين يفهمون أكثر، ولكن مسألة النسبية.

بناءً على المقابلة التي أجريت مع طالبان على مستوى الطلاب (أ. ف) و (و. أ)، فإن المشكلات هي:

(أ) قلة الفهم بسبب مستوى صعوبات التعلم ودروس القواعد النحوية أعمق من الفصل السابق.

(ب) توضيح المعلم سريع جدًا وقصير جدًا، لذا فإن فهم

المادة طویل جدًا.

(ج) الطريقة التي يستخدمها المعلم هي المحاضرة والسؤال والإجابة.

(د) إتقان المفردات مهم جدًا للطلاب وهو أسهل إذا تحدث المعلم عن معنى عرض المثال المكتوب.

(هـ) العوامل الداعمة هي الكتب ومرافق البنية التحتية للفصل التي تدعم التعلم.

(و) العامل المثبط هو الكسل بسبب استنفاد العديد من الأنشطة من الصباح إلى الليل.

بناءً على المقابلات التي أجراها مع طلاب المرحلة الثانوية (ل. هـ) و (أ. ت)، يمكن للباحث استخلاص استنتاجات مفادها أن مشكلات تعلم القواعد النحوية هي:

(أ) مستويات مختلفة من الفهم، وقلة الاهتمام، وحفظ الكثير من الدروس. ليس فقط دروس القواعد، ولكن مثل دروس الصرف والدروس في المدرسة الرسمية. هذا هو ما يؤثر على عملية التعلم النحوي.

(ب) الطريقة المستخدمة هي المحاضرة والسؤال والإجابة
(ج) إتقان المفردات مهم لتعلم القواعد النحوية، لأنه إذا طلب المعلم من قبل تقديم مثال أو تفسير الجملة يمكن أن يفهم ما هو المقصود.

وأما تحديات هذا البحث فننقد ليوافق بالإجراءات وتحصيل النتائج القوية فبُين كثر الأخطاء والنقائص. ففي هذا البحث قد وجدت تحدياته وعيوبه ومنها ما يلي:

أ- تحديات هذا البحث في التكملة الحرفية المحتاجة في معاضدته.
ب-التحديات للباحثة في حالة القدرة الأكاديمية المتعلقة بمشكلات البحث.

ج- التحديات في مجال الأدوات والتسهيلات للباحث حتى أدرك الموانع كثيرا.

د- وسعة المشكلات في هذا البحث فتحدت الباحث لدى تلاميذ الفصل الابتدائي الثالث بالمعهد الإسلامي رياضة العلوم بومي هارجو بتانج هاري لامبونج الشرقية للعام الدراسي ٢٠١٩/٢٠٢٠م.

استنادًا إلى الوصف الذي قام به الباحث، قدم الباحث تحليل البيانات وفقًا للبيانات التي تم الحصول عليها من خلال البحث الميداني بأن مشكلات تعلم القواعد النحوية لدى تلاميذ الفصل الابتدائي الثالث بالمعهد الإسلامي رياضة العلوم بومي هارجو بتانج هاري لامبونج الشرقية متنوعة للغاية وتعمل بسلاسة. لا يجد جميع الطلاب مشاكل في التعلم، وهذا يتوقف على خلفية كل طالب نفسه فيما يتعلق بالتحفيز ومستوى الذكاء والعوامل الداخلية والعوامل الخارجية التي تنشأ من الطلاب.

وهكذا تحليل المشكلات تعلم القواعد النحوية لدى تلاميذ الفصل الابتدائي الثالث بالمعهد الإسلامي رياضة العلوم بومي هارجو بتانج هاري

لامبونج الشرقية حقق الباحث نتائج جيدة من نتائج المقابلات والملاحظات والوثائق التي قام بها الباحث أثناء عملية البحث.

الفصل الخامس

الخلاصة والاقتراحات

أ- الخلاصة

بناءً على حصول أدوات جمع البيانات وتحليل البحث التي قام بها الباحث في الفصل السابق، هناك مشكلات في تعلم القواعد النحوية وهي:

١- يكون الطلاب أقل نشاطاً في تقديم أمثلة مختلفة عن المواد التي يتم تدريسها، ومعظمهم يحفظون نصاً فقط ولكن نادراً ما ينتبهون إلى السياق، والفهم ناجم عن مستوى صعوبات التعلم ودروس القواعد النحوية أعمق من الفصل السابق، وتوصيل المعلم أيضاً سريع وقصير، لذا فقد حان الوقت لفهم المواد. تختلف مستويات الفهم المختلفة، الاهتمام مفقود، وحفظ الدروس أكثر من اللازم. ليس فقط دروس القواعد، ولكن مثل الدرس الصرفية والدروس في المدرسة الرسمية. هذا هو ما يؤثر على عملية تعلم القواعد النحوية.

٢- إتقان المفردات مهم جداً لفهم معنى الاعراب الذي يُدرّس أنه في بعض الأحيان هناك جملة لا يعرف المعرب أو الطلاب بها تحديد الجملة و هو أسهل إذا أمر المعلم عن معنى عرض المثال المكتوب.

ب- الاقتراحات

- ١- للمدرسين بالمعهد الإسلامي رياضة العلوم بومي هارجو باتانج هاري لامبونج الشرقية، لأن القواعد النحوية أساس من مواد لتمكن قراءة الكتب فيلزم ترقية تعلم القواعد النحوية بطريقة التي لا رتبة. ويدافع جودة الطلبة الذين نجح تعلمهم لكي لم يتدهور جودتهم.
- ٢- للطلاب بالمعهد الإسلامي رياضة العلوم بومي هارجو باتانج هاري لامبونج الشرقية، أن يتعلموا وأن يجتهدوا في تعليم القواعد النحوية ليستطيعوا تطبيقها سواء كان قراءة أو كتابة.

المراجع العربية

- أحمد وارسون منور، معجم المنور عرب-إندونيسيا. الطبعة الثانية. سورابايا: فوستاكا فوكريسيف، ٢٠٠٢
- أوريل بحر الدين. فقه اللغة العربية. مدخل لدراسة موضوعات فقه اللغة.
- مالانق: بجامعة مولانا ملك إبراهيم الاسلامية الحكومية فريس. ٢٠٠٩
- الشيخ مصطفى الغلايين. جامع الدروس اللغة العربية. القاهرة: دار الحديث عباس حسن. النحو الوافي الجزء الأول. مصر: دار المعارف. ١٩٩٦
- على أحمد مذكور. تدريس فنون اللغة العربية. القاهرة: دار الفكر العربي. ٢٠٠٦
- محمد عبد القادر. طرق تعليم اللغة العربية. مصر: مكتبة نهضة المصرية. ١٩٧٩

المراجع الأجنبية

- Akla. *Metodologi Penelitian Pengajaran Bahasa Arab*. Metro: CV Laduny Alifatama. 2014
- Aunurrahman. *Belajar dan Pembelajaran*. Bandung: Alfabeta. 2011
- Bungin, Burhan. *Metodelogi Penelitian Sosial*. Surabaya: Airlangga University Press. 2001
- Burhan Bungin. *Metodologi Penelitian Sosial dan Ekonomi*. Jakarta: Kencana. 2013
- Edi ksnadi. *Metodologi Penelitian*. Metro: Ramayana Pers dan STAIN Metro. 2008
[http://yomgedid.kenanaonline.com/post/7832.\(06/11/2019.09:32\)](http://yomgedid.kenanaonline.com/post/7832.(06/11/2019.09:32))
- J.R. Raco. *Metode Penelitian Kualitatif, Jenis, Karakteristik dan Keunggulannya*. Jakarta: Grasindo. 2010
- Kusnadi, Edi. *Metode Penelitian*. Jakarta: Ramayana Pers. 2008
- Kusnadi, Edi. *Metodologi Penelitian (Aplikasi Praktis)*. Jakarta: Ramayana Press. 2008
- Lexy J Moleong. *Metodologi Penelitian Kualitatif*. Bandung: Remaja Rosdakarya. 2013
- Mahmud. *Metodologi Penelitian Pendidikan*. Bandung: Pustaka Setia. 2011
- Oemar Hamalik. *Proses Belajar Mengajar*. Jakarta: Bumi Aksara. 2003
- Purwanto, Ngalm. *Teknik-teknik Evaluasi*. Jakarta: Roda Pengetahuan 1987
- Skemp. *The Psychology of Learning Mathematics*. England: Penguin Books. 1971
- Slameto. *Belajar dan Faktor-faktor yang Mempengaruhinya*. Jakarta: Rineka Cipta. 2003
- Sugiyono. *Metode Penelitian Pendidikan*. Bandung: Alfabeta. 2013
- Sugiyono. *Memahami Penelitian Kualitatif*. Bandung: Alfabeta. 2010
- Sugiyono. *Memahami Penelitian Kualitatif*. Bandung: Alfabeta. 2014
- Sugiyono. *Metode Penelitian Kualitatif Kuantitatif R&D*. Bandung: Alfabeta. 2011
- Suharsimi Arikunto. *Prosedur Penelitian*. Jakarta: Rineka Cipta. 2010
- Sumadi Suryabrata. *Metodologi Penelitian*. Jakarta: Raja Grafindo Persada. 2014

Syaiful Mustofa. *Strategi Pembelajaran Bahasa Arab Inofatif*. Malang: UIN

Malang Press. 2011

Zulhannan. *Teknik Pembelajaran Bahasa Arab Interaktif*. Jakarta: Rajawali

Press. 2004



**KEMENTERIAN AGAMA REPUBLIK INDONESIA
INSTITUT AGAMA ISLAM NEGERI METRO
FAKULTAS TARBIYAH DAN ILMU KEGURUAN**

Jalan Ki. Hajar Dewantara Kampus 15 A Iringmulyo Metro Timur Kota Metro Lampung 34111
Telepon (0725) 41507; Faksimili (0725) 47296; Website: www.tarbiyah.metrouniv.ac.id; e-mail: tarbiyah.iaim@metrouniv.ac.id

Nomor : B-0733/In.28.1/J/TL.00/03/2019
Lampiran : -
Perihal : **IZIN PRA-SURVEY**

Kepada Yth.,
KEPALA PONDOK PESANTREN RIYADLATUL ULUM
di-
Tempat

Assalamu'alaikum Wr. Wb.

Dalam rangka penyelesaian Tugas Akhir/Skripsi, mohon kiranya Saudara berkenan memberikan izin kepada mahasiswa kami:

Nama : **WISNU RIDHOI KHOIRUL UMAM**
NPM : 1501020092
Semester : 8 (Delapan)
Fakultas : Tarbiyah dan Ilmu Keguruan
Jurusan : Pendidikan Bahasa Arab
Judul : **PEMBELAJARAN QOWAID NAHWU SANTRI KELAS IBTIDAK
TSALIS PONDOK PESANTREN RIYADLATUL ULUM BUMIHARJO
BATANGHARI LAMPUNG TIMUR TAHUN PERIODE 2019/2019**

untuk melakukan *pra-survey* di PONDOK PESANTREN RIYADLATUL ULUM.

Kami mengharapkan fasilitas dan bantuan Saudara untuk terselenggaranya *pra-survey* tersebut, atas fasilitas dan bantuan serta kerjasamanya kami ucapkan terima kasih.

Wassalamu'alaikum Wr. Wb.

Metro, 27 Maret 2019

Ketua Jurusan Pendidikan Bahasa Arab

J. Sutanto, M.Pd.
NIP 1976060720031210024





**KEMENTERIAN AGAMA
INSTITUT AGAMA ISLAM NEGERI (IAIN) METRO LAMPUNG
FAKULTAS TARBIYAH DAN ILMU KEGURUAN**

Jl. Ki. Hajar Dewantara Kampus 15 A Iringmulyo Metro Timur Kota Metro Lampung 34111
Telp. (0725) 41507 Fax. (0725) 47296 Website: www.metrouniv.ac.id, e-mail: iaim@metrouniv.ac.id

Nomor : B-3842/In.28.1/J/PP.00.9/9/2019
Lamp : -
Hal : **BIMBINGAN SKRIPSI**

18 November 2019

Kepada Yth:

1. Dr. Khoirurrijal, S.Ag, MA (Pembimbing I)
2. Nurkholis, M.Pd (Pembimbing II)

Dosen Pembimbing Skripsi

Di -

Tempat

Assalamu'alaikum Wr. Wb.

Dalam rangka menyelesaikan studinya, maka kami mengharapkan kesediaan Bapak/ Ibu untuk membimbing mahasiswa dibawah ini:

Nama : Wisnu Ridhoi Khiru! Umam
NPM : 1501020092
Fakultas : Tarbiyah dan Ilmu keguruan
Jurusan : Pendidikan Bahasa Arab
Judul : Analisis Masalah Pembelajaran Qowaid Nahwu Santri Kelas Ibtidak Tsalis Pondok Pesantren Riyadlatul Ulum Bumiharjo Batanghari Lampung Timur TA. 2019/2020


Dengan ketentuan sebagai berikut:

1. Dosen Pembimbing, membimbing mahasiswa sejak penyusunan proposal sampai dengan penulisan skripsi, dengan ketentuan sbb:
 - a. Dosen pembimbing 1 bertugas mengarahkan judul, outline, alat pengumpul data (APD) dan mengoreksi skripsi Bab I s.d Bab IV setelah dikoreksi pembimbing 2.
 - b. Dosen Pembimbing 2 bertugas mengarahkan judul, outline, alat pengumpul data (APD) dan mengoreksi skripsi Bab I s.d Bab IV sebelum dikoreksi pembimbing 1.
2. Waktu menyelesaikan skripsi maksimal 4 (empat) semester sejak SK pembimbing skripsi ditetapkan oleh Fakultas.
3. Diwajibkan mengikuti pedoman penulisan karya ilmiah/skripsi edisi revisi yang telah ditetapkan oleh IAIN Metro.
4. Banyaknya halaman skripsi antara 40 s.d 60 halaman dengan ketentuan sebagai berikut:
 - a. Pendahuluan ± 1/6 bagian
 - b. Isi ± 2/3 bagian
 - c. Penutup ± 1/6 bagian

Demikian surat ini disampaikan untuk dimaklumi dan atas kesediaan Bapak/Ibu diucapkan terima kasih.

Wassalamu'alaikum Wr. Wb.

Ketua Jurusan PBA


W. Sutarjo, M.Pd
 NIP. 197606072003121003





**KEMENTERIAN AGAMA REPUBLIK INDONESIA
INSTITUT AGAMA ISLAM NEGERI METRO
FAKULTAS TARBİYAH DAN ILMU KEGURUAN**

Jalan Ki. Hajar Dewantara Kampus 15 A Iringmulyo Metro Timur Kota Metro Lampung 34111

Telepon (0725) 41507; Faksimili (0725) 47296; Website: www.tarbiyah.metrouniv.ac.id; e-mail: tarbiyah.iain@metrouniv.ac.id

SURAT TUGAS

Nomor: B-4610/In.28/D.1/TL.01/12/2019

Wakil Dekan I Fakultas Tarbiyah dan Ilmu Keguruan Institut Agama Islam Negeri Metro,
menugaskan kepada saudara:

Nama : WISNU RIDHOI KHOIRUL UMAM
NPM : 1501020092
Semester : 9 (Sembilan)
Jurusan : Pendidikan Bahasa Arab

- Untuk :
1. Mengadakan observasi/survey di PONDOK PESANTREN RIYADLATUL ULUM, guna mengumpulkan data (bahan-bahan) dalam rangka menyelesaikan penulisan Tugas Akhir/Skripsi mahasiswa yang bersangkutan dengan judul "ANALISIS MASALAH PEMBELAJARAN QOWAID NAHWU SANTRI KELAS IBTIDAK TSALIS PONDOK PESANTREN RIYADLATUL ULUM BUMIHARJO BATANGHARI LAMPUNG TIMUR TAHUN AJARAN 2019/2020".
 2. Waktu yang diberikan mulai tanggal dikeluarkan Surat Tugas ini sampai dengan selesai.

Kepada Pejabat yang berwenang di daerah/instansi tersebut di atas dan masyarakat setempat mohon bantuannya untuk kelancaran mahasiswa yang bersangkutan, terima kasih.

Dikeluarkan di : Metro

Pada Tanggal : 20 Desember 2019

Mengetahui,
Pejabat Setempat
(Handwritten signature)
S. Pd

(Handwritten signature)
Dra. Isti Fatmahan MA
NIP. 19620531 199303 2 003



**KEMENTERIAN AGAMA REPUBLIK INDONESIA
 INSTITUT AGAMA ISLAM NEGERI METRO
 FAKULTAS TARBIYAH DAN ILMU KEGURUAN**

Jalan Ki. Hajar Dewantara Kampus 15 A Iringmulyo Metro Timur Kota Metro Lampung 34111
 Telepon (0725) 41507; Faksimili (0725) 47296; Website: www.tarbiyah.metrouniv.ac.id; e-mail: tarbiyah.iain@metrouniv.ac.id

Nomor : B-4611/In.28/D.1/TL.00/12/2019
 Lampiran : -
 Perihal : **IZIN RESEARCH**

Kepada Yth.,
 PIMPINAN PONDOK PESANTREN
 RIYADLATUL ULUM
 di-
 Tempat

Assalamu'alaikum Wr. Wb.

Sehubungan dengan Surat Tugas Nomor: B-4610/In.28/D.1/TL.01/12/2019, tanggal 20 Desember 2019 atas nama saudara:

Nama : **WISNU RIDHOI KHOIRUL UMAM**
 NPM : 1501020092
 Semester : 9 (Sembilan)
 Jurusan : Pendidikan Bahasa Arab

Maka dengan ini kami sampaikan kepada saudara bahwa Mahasiswa tersebut di atas akan mengadakan research/survey di PONDOK PESANTREN RIYADLATUL ULUM, dalam rangka menyelesaikan Tugas Akhir/Skripsi mahasiswa yang bersangkutan dengan judul "ANALISIS MASALAH PEMBELAJARAN QOWAID NAHWU SANTRI KELAS IBTIDAK TSALIS PONDOK PESANTREN RIYADLATUL ULUM BUMIHARJO BATANGHARI LAMPUNG TIMUR TAHUN AJARAN 2019/2020".

Kami mengharapkan fasilitas dan bantuan Saudara untuk terselenggaranya tugas tersebut, atas fasilitas dan bantuannya kami ucapkan terima kasih.

Wassalamu'alaikum Wr. Wb.



Metro, 20 Desember 2019

Wakil Dekan

Dra. Isti Fatmah MA

NIP. 19670531 199303 2 003



المَعْمَدُ الْإِسْلَامِيَّ رِيَاذَةُ الْعُلُومِ

PONDOK PESANTREN RIYADLATUL 'ULUM
DESA BUMIHARJO 39B KEC. BATANGHARI KAB. LAMPUNG TIMUR

Alamat : Jln. Pondok Pesantren, Desa Bumiharjo 39b, Kec. Batanghari, Kab. Lampung Timur, Kode Post 34181 Telp. (0725) 45094

SURAT KETERANGAN RISET

Nomor: 114 / PPRU / Bt/1/2020

Bismillahirrahmanirrohiim

Assalamu'alaikum, Wr. Wb

Berdasarkan surat izin Riset yang telah diberikan kepada kami, maka dengan ini Pengurus Pondok Pesantren Riyadlatul 'Ulum Desa Bumiharjo Kec. Batanghari Kab. Lampung Timur menerangkan Bahwa:

Nama : Wisnu Ridhoi Khoiril Umam

NPM : 1501020092

Semester : X (Sepuluh)

Jurusan : Pendidikan Bahasa Arab

Benar-benar telah melaksanakan Penelitian (RISET) di Pondok Pesantren Riyadlatul 'Ulum 39B Desa Bumiharjo Kec. Batanghari Kab. Lampung Timur, dengan judul "ANALISIS MASALAH PEMBELAJARAN QOWAID NAHWU SANTRI KELAS IBTIDA' TSALIS PONDOK PESANTREN RIYADLATUL 'ULUM BUMIHARJO BATANGHARI LAMPUNG TIMUR TAHUN AJARAN 2019/2020

Demikianlah surat keterangan ini dibuat untuk dapat dipergunakan sebagaimana mestinya.

Wallahul muwafiq Ila Aqwamiththorieq

Wassalamu'alaikum Wr. Wb.

Bumiharjo, 7 Januari 2020

Ketua PP Riyadlatul 'Ulum



Yusuf Ikhyani, S.Pd.



**KEMENTERIAN AGAMA REPUBLIK INDONESIA
 INSTITUT AGAMA ISLAM NEGERI METRO
 FAKULTAS TARBİYAH DAN ILMU KEGURUAN**

Jalan Ki. Hajar Dewantara Kampus 15 A Iringmulyo Metro Timur Kota Metro Lampung 34111

Telepon (0725) 41507; Faksimili (0725) 47296; Website: www.tarbiyah.metrouniv.ac.id; e-mail: tarbiyah.iain@metrouniv.ac.id

BUKTI BEBAS PUSTAKA JURUSAN PBA

Yang bertanda tangan di bawah ini menerangkan bahwa :

Nama : Wisnu Ridhoi Khoirul Umam
 NPM : 1501020092
 Fakultas : Tarbiyah dan Ilmu Keguruan
 Jurusan : Pendidikan Bahasa Arab (PBA)
 Judul Skripsi : ANALISIS MASALAH PEMBELAJARAN QOWAID NAHWU
 SANTRI KELAS IBTIDA' TSALIS PONDOK PESANTREN
 RIYADLATUL 'ULUM BUMIHARJO BATANGHARI
 LAMPUNG TIMUR TAHUN AJARAN 2019/2020

Bahwa yang namanya tersebut diatas, benar-benar telah menyelesaikan bebas pustaka Jurusan pada Ketua Jurusan PBA Institut Agama Islam Negeri Metro. Demikian keterangan ini dibuat untuk dipergunakan sebagaimana mestinya.

Metro, 13 Januari 2020
 Ketua Jurusan PBA



J. Sutarto, M.Pd.
 NIP. 197606072003121002



**KEMENTERIAN AGAMA REPUBLIK INDONESIA
INSTITUT AGAMA ISLAM NEGERI METRO
UNIT PERPUSTAKAAN**

Jalan Ki Hajar Dewantara Kampus 15 A Iringmulyo Metro Timur Kota Metro Lampung 34111
M E T R O Telp (0725) 41507; Faks (0725) 47296; Website: digilib.metrouniv.ac.id; pustaka.iain@metrouniv.ac.id

**SURAT KETERANGAN BEBAS PUSTAKA
Nomor : P-156/In.28/S/U.1/OT.01/01/2020**

Yang bertandatangan di bawah ini, Kepala Perpustakaan Institut Agama Islam Negeri (IAIN) Metro Lampung menerangkan bahwa :

Nama : WISNU RIDHOI KU.
NPM : 1501020092
Fakultas / Jurusan : Tarbiyah dan Ilmu Keguruan/Pendidikan Bahasa Arab

Adalah anggota Perpustakaan Institut Agama Islam Negeri (IAIN) Metro Lampung Tahun Akademik 2019 / 2020 dengan nomor anggota 1501020092.

Menurut data yang ada pada kami, nama tersebut di atas dinyatakan bebas dari pinjaman buku Perpustakaan dan telah memberi sumbangan kepada Perpustakaan dalam rangka penambahan koleksi buku-buku Perpustakaan Institut Agama Islam Negeri (IAIN) Metro Lampung.

Demikian Surat Keterangan ini dibuat, agar dapat dipergunakan seperlunya.

Metro, 17 Januari 2020
An. Kepala Perpustakaan

Siti Khotijah, S.I.Pi., M.Sy
NIP.196704031989032003




KEMENTERIAN AGAMA
INSTITUT AGAMA ISLAM NEGERI METRO
FAKULTAS TARBIYAH DAN ILMU KEGURUAN

Jalan Ki Hajar Deewantara Kampus 15A Iringmulyo Metro Timur Kota Metro Lampung 34111
 M E T R O Telp (0725) 41507 ; Faksimili (0725) 47296, Website: www.metrouniv.ac.id E-mail : iaimetro@metrouniv.ac.id

KARTU KONSULTASI BIMBINGAN PROPOSAL MAHASISWA
FAKULTAS TARBIYAH DAN ILMU KEGURUAN
IAIN METRO

Nama : Wisnu Ridhoi Khoirul Umam
 NPM : 1501020092

Jurusan : PBA
 Semester : IX

No	Hari/Tanggal	Pembimbing		Materi yang dikonsultasikan	Tanda Tangan Pembimbing
		I	II		
	30/2019 9	✓		Acc untuk di - seminarkan	

Mengetahui,
 Ketua Jurusan PBA



J. Sutarjo, M.Pd

NIP. 19760607 200312 1 002

Dosen Pembimbing I



Dr. Khoirurrijal, M. A.

NIP. 19770623 200312 1 003



KEMENTERIAN AGAMA REPUBLIK INDONESIA
 INSTITUT AGAMA ISLAM NEGERI METRO
 FAKULTAS TARBIYAH DAN ILMU KEGURUAN

Jalan Ki. Hajar Dewantara Kampus 15 A Iringmulyo Metro Timur Kota Metro Lampung 34111
 Telepon (0725) 41507; Faksimili (0725) 47296; Website: www.tarbiyah.metrouniv.ac.id; e-mail: tarbiyah.iaim@metrouniv.ac.id

KARTU KONSULTASI BIMBINGAN SKRIPSI MAHASISWA
 FAKULTAS TARBIYAH DAN ILMU KEGURUAN
 IAIN METRO

Nama : Wisnu Ridhoi Khoirul Umam
 NPM : 1501020092

Jurusan : PBA
 Semester : IX

No	Hari/ Tanggal	Pembimbing		Materi yang dikonsultasikan	Tanda Tangan Dosen
		I	II		
	19/2019 11	✓		Outline diperbaiki sesuai yang disarankan.	
	20/2019 11	✓		Acc outline	
	17/2019 12	✓		Perbaiki bab I-III.	
		✓		Tujuan penelitian disesuaikan dengan pertanyaan penelitian.	

Mengetahui
 Ketua Jurusan PBA

J. Sutarjo, M.Pd.
 NIP. 19760607 200312 1 002

Dosen Pembimbing I

Dr. Khoirurrijal, S.Ag., MA
 NIP. 19730321 200312 1 002



KEMENTRIAN AGAMA
INSTITUT AGAMA ISLAM NEGERI METRO
FAKULTAS TARBIYAH DAN ILMU KEGURUAN

Jalan Ki Hajar Deewantara Kampus 15A Iringmulyo Metro Timur Kota Metro Lampung 34111
 M E T R O Telp (0725) 41507 ; Faksimili (0725) 47296, Website: www.metrouniv.ac.id E-mail : lainmetro@metrouniv.ac.id

KARTU KONSULTASI BIMBINGAN SKRIPSI MAHASISWA
FAKULTAS TARBIYAH DAN ILMU KEGURUAN
IAIN METRO

Nama : Wisnu Ridhoi Khoirul Umam
 NPM : 1501020092

Jurusan : PBA
 Semester : IX

No	Hari/Tanggal	Pembimbing		Materi yang dikonsultasikan	Tanda Tangan Pembimbing
		I	II		
	18/2019 /12	✓		Acc bab I - III, lanjutkan APD	
				APD diperbaiki sesuai yang disarankan	
	19/2019 /12	✓		Acc APD	

Mengetahui,
 Ketua Jurusan PBA

J. Sutarjo, M.Pd

NIP. 19760607 200312 1 002

Dosen Pembimbing I

Dr. Khoirurrijal, S.Ag, MA

NIP. 19730321 200312 1 002



KEMENTERIAN AGAMA REPUBLIK INDONESIA
 INSTITUT AGAMA ISLAM NEGERI METRO
 FAKULTAS TARBIYAH DAN ILMU KEGURUAN


Jalan Ki. Hajar Dewantara Kampus 15 A Inggimulyo Metro Timur Kota Metro Lampung 34111

Telepon (0725) 41507; Faksimili (0725) 47296; Website: www.tarbiyah.metroain.ac.id; e-mail: tarbiyah.ain@metroain.ac.id

KARTU KONSULTASI BIMBINGAN SKRIPSI MAHASISWA
 FAKULTAS TARBIYAH DAN ILMU KEGURUAN
 IAIN METRO

Nama : Wisnu Ridhoi Khoirul Umam
 NPM : 1501020092

Jurusan : PBA
 Semester : IX

No	Hari/ Tanggal	Pembimbing		Materi yang dikonsultasikan	Tanda Tangan Dosen
		I	II		
	17/2019 12	✓		✓ Dalam sub judul tentang: "القواعد الخوية" teori harus Fokus pada sub judul itu. ✓ kata-kata Asing dicetak miring. ✓ Dalam APD tentukan siapa yang akan diwawancara.	

Mengetahui
 Ketua Jurusan PBA



J. Sutarjo, M.Pd.
 NIP. 19760607 200312 1 002

Dosen Pembimbing I



Dr. Khoirurrijal, S.Ag. MA
 NIP. 19730321 200312 1 002



KEMENTERIAN AGAMA
INSTITUT AGAMA ISLAM NEGERI METRO
FAKULTAS TARBIYAH DAN ILMU KEGURUAN

Jalan Ki Hajar Deewantara Kampus 15A Iringmulyo Metro Timur Kota Metro Lampung 34111
 M E T R O Telp (0725) 41507 ; Faksimili (0725) 47296, Website: www.metrouniv.ac.id E-mail : iaimetro@metrouniv.ac.id

KARTU KONSULTASI BIMBINGAN PROPOSAL MAHASISWA
FAKULTAS TARBIYAH DAN ILMU KEGURUAN
IAIN METRO

Nama : Wisnu Ridhoi Khoirul Umam
 NPM : 1501020092

Jurusan : PBA
 Semester : X

No	Hari/Tanggal	Pembimbing		Materi yang dikonsultasikan	Tanda Tangan Pembimbing
		I	II		
	17/2020 1	✓		Baca kembali tulisan di bab IV-V dan direvisi tulisan yang masih salah sesuai yang disarankan untuk dibenarkan. Kesimpulan harus menjawab pertanyaan penelitian.	

Mengetahui,
 Ketua Jurusan PBA

J. Sutarjo, M.Pd

NIP. 19760607 200312 1 002

Dosen Pembimbing I

Dr. Khoirurrijal, S.Ag. MA

NIP. 19770623 200312 1 003



KEMENTERIAN AGAMA
 INSTITUT AGAMA ISLAM NEGERI METRO
 FAKULTAS TARBIYAH DAN ILMU KEGURUAN

Jalan Ki Hajar Deewantara Kampus 15A Iningmulyo Metro Timur Kota Metro Lampung 34111
 Telp (0725) 41507 ; Faksimili (0725) 47296, Website: www.metrouniv.ac.id E-mail : ianmetro@metrouniv.ac.id

KARTU KONSULTASI BIMBINGAN PROPOSAL MAHASISWA
 FAKULTAS TARBIYAH DAN ILMU KEGURUAN
 IAIN METRO

Nama : Wisnu Ridhoi Khoiril Umam
 NPM : 1501020092

Jurusan : PBA
 Semester : X

No	Hari/Tanggal	Pembimbing		Materi yang dikonsultasikan	Tanda Tangan Pembimbing
		I	II		
	20/2020 1	✓		Acc bab IV-V. Silahkan daftar muraqosyah.	

Mengetahui,
 Ketua Jurusan PBA

J. Sutarjo, M.Pd
 NIP. 19760607 200312 1 002

Dosen Pembimbing I

Dr. Khoirurrijal, S.Ag, MA
 NIP. 19770623 200312 1 003



KEMENTERIAN AGAMA REPUBLIK INDONESIA
 INSTITUT AGAMA ISLAM NEGERI METRO
 FAKULTAS TARBIYAH DAN ILMU KEGURUAN

Jalan Ki. Hajar Dewantara Kampus 15 A Iringmulyo Metro Timur Kota Metro Lampung 34111
 Telepon (0725) 41507; Faksimili (0725) 47296; Website: www.tarbiyah.metrouniv.ac.id, e-mail: tarbiyah.iain@metrouniv.ac.id

KARTU KONSULTASI BIMBINGAN SKRIPSI MAHASISWA
 FAKULTAS TARBIYAH DAN ILMU KEGURUAN
 IAIN METRO

Nama : Wisnu Ridhoi Khoiril Umam
 NPM : 1501020092

Jurusan : PBA
 Semester : IX

No	Hari/ Tanggal	Pembimbing		Materi yang dikonsultasikan	Tanda Tangan Dosen
		I	II		
	6/11/2019		✓	Acc outline	
	7/11/2019		✓	Acc BAB I-III	
	25/11/2019		✓	Perbaiki APD	
	25/11/2019		✓	Acc APD Langsung research	

Mengetahui
 Ketua Jurusan PBA

J. Sutarjo, M.Pd.
 NIP. 19760607 200312 1 002

Dosen Pembimbing II

Nurkholis, M.Pd.
 NIP. 19780714 201101 1 005



KEMENTERIAN AGAMA
INSTITUT AGAMA ISLAM NEGERI METRO
FAKULTAS TARBIYAH DAN ILMU KEGURUAN

Jalan Ki Hajar Deewantara Kampus 15A Iringmulyo Metro Timur Kota Metro Lampung 34111
 Telp: (0725) 41507 ; Faksimili (0725) 47296, Website: www.metrouniv.ac.id E-mail : lainmetro@metrouniv.ac.id

KARTU KONSULTASI BIMBINGAN PROPOSAL MAHASISWA
FAKULTAS TARBIYAH DAN ILMU KEGURUAN
IAIN METRO

Nama : Wisnu Ridhoi Khoirul Umam
 NPM : 1501020092

Jurusan : PBA
 Semester : X

No	Hari/Tanggal	Pembimbing		Materi yang dikonsultasikan	Tanda Tangan Pembimbing
		I	II		
	19/1/2020		✓	Perbaikan kesimpulan	
	15/1/2020		✓	ACC BAB IV-V	

Mengetahui,
 Ketua Jurusan PBA

J. Sutario, M.Pd

NIP. 19760607 200312 1 002

Dosen Pembimbing II

Nurkholis, M.Pd

NIP. 1978 201101 1 0050714

الصورة عن معهد رياضة العلوم



الصورة عن مقابلة مع الأستاذ



صورة تعلم القواعد النحوية



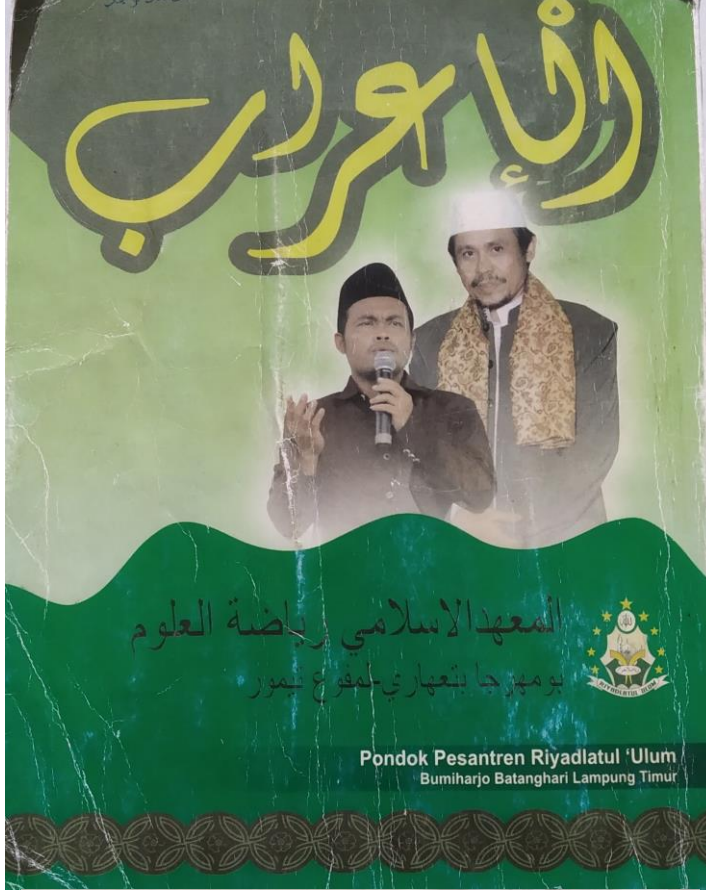
الصورة عن مقابلة مع طالبان على مستوى العالي



الصورة عن مقابلة مع طلاب المرحلة الثانوية



الصورة من الكتاب الذي يُستخدم



أعوذ بالله من الشيطان الرجيم	
أعوذ	فعل مضارع مرفوع لتجرده عن الناصب والحازم وعلامة رفعه ضمة طاهرة في آخره لأنه من الصحيح الآخر ولم يتصل بأخره شيء، وفاعله ضمير مستتر وجوبا تقديره أنا وإعرابه /أنا/ ضمير بارز متفصل مبني على السكون في محل الرفع فاعل لأعوذ
بالله	الباء حرف جر زائد /الله/ مفعول به لأعوذ منصوب وعلامة نصبه فتحة مقدرة على آخره منع من ظهورها اشتغال المحل بحركة التي جلتها الحار الزائد
من الشيطان	/من/ حرف جر وحركت اللون لتخلص من التقاء الساكنين /الشيطان/ مجرور بمن وعلامة جر كسرة طاهرة في آخره لأنه الإسم المفرد المنصرف /المجرور/ متعلق بأعوذ
الرجيم	نعت للشيطان والنعت من المجرور مجرور وعلامة جر كسرة طاهرة في آخره لأنه الإسم المفرد المنصرف
والجملة	من الفعل وفاعله ومفعوله لامحل لها من الاعراب لأنها جملة استئنافية
بسم الله الرحمن الرحيم	
بسم الله	الباء حرف جر أصلي لفظي جماعي عملي /اسم/ مجرور بالياء وعلامة جر كسرة طاهرة في آخره لأنه الإسم المفرد المنصرف اسم مضاف / الله/ مضاف اليه مجرور بالمضاف وعلامة جر كسرة طاهرة في آخره لأنه إسم للمعظم
الرحمن	نعت أول لله والنعت من المجرور مجرور وعلامة جر كسرة طاهرة في آخره لأنه الإسم المفرد المنصرف /الجار والمجرور/ متعلق بفعل حذف تقديره ألقى وإعرابه /الآلف/ فعل مضارع مرفوع لتجرده عن الناصب والحازم وعلامة رفعه ضمة طاهرة في آخره لأنه من الصحيح الآخر ولم يتصل بأخره شيء وفاعله ضمير مستتر وجوبا تقديره أنا وإعرابه /أنا/ ضمير بارز متفصل مبني على السكون في محل رفع فاعل للآلف
الرحيم	نعت الثاني لله والنعت من المجرور مجرور وعلامة جر كسرة طاهرة في آخره لأنه الإسم المفرد المنصرف
والجملة	من الفعل وفاعله لامحل لها من الاعراب لأنها جملة استئنافية

السيرة الذاتية للبحث



اسمه ويسنو رضاء خير الأمم ولد في التاريخ ١٦ نوفمبر ١٩٩٧ بـلابوهان راتو، وهو الابن الثالث من السيّد حُسنا والسيّدة سوفيّني. وتربية البحث هي:

- ١- تخرّج من روضة الأطفال الأمين الإسلامية راجاباسا لاما لامبونج الشرقية في عام ٢٠٠٣
- ٢- تخرّج من مدرسة الإبتدائية القدر راجاباسا لاما لامبونج الشرقية في عام ٢٠٠٩
- ٣- تخرّج من مدرسة الثانوية الإسلامية الحكومية الواحدة لابوهان راتو لامبونج الشرقية في عام ٢٠١٢
- ٤- تخرّج من مدرسة العالية منهاج الطلاب واي جفارا لامبونج الشرقية في عام ٢٠١٥