

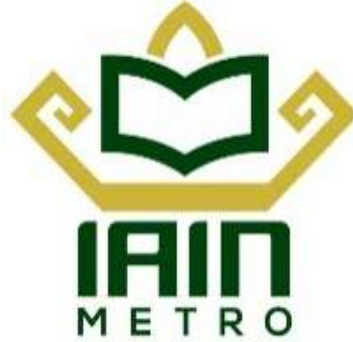
الرسالة العلمية

العلاقة سيطرة القواعد النحوية و مهارة الكتابة لدى تلاميذ الفصل
العاشر بمدرسة مفتاح الهدى العالية بومي أغونج لمبونج الشرقية
للعام الدراسي ٢٠١٦/٢٠٧

إعداد الطالبة

ميقي أبريليانى

رقم التسجيل : ١٢٨٥٩٨٢



كلية التربية

شعبه تعليم اللغة العربية

الجامعة الإسلامية الحكومية بميترو

١٤٣٨ هـ / ٢٠١٧ م

العلاقة سيطرة القواعد النحوية و مهارة الكتابة لدى تلاميذ الفصل
العاشر بمدرسة مفتاح الهدى العالية بومي أغونج لمبونج الشرقية
للعام الدراسي ٢٠١٦/٢٠٧

الرسالة العلمية

مقدمة لأجل الحصول على الدرجة الجامعية الأولى
في تعليم اللغة العربيّة بالجامعة الإسلامية الحكومية ميترو

إعداد الطالبة

ميفي أبريليانى

رقم التسجيل : ١٢٨٥٩٨٢

كلية التربية

شعبه تعليم اللغة العربية

المشرفة الأولى : الدكتورة الحاجة أعلى، الماجستير

المشرف الثاني : الدكتور خير الرجال، الماجستير

الجامعة الإسلامية الحكومية بميترو

١٤٣٨ هـ / ٢٠١٧ م

شعار

وَلْيَكْتُبْ بَيْنَكُمْ كَاتِبٌ بِالْعَدْلِ وَلَا يَأْبَ كَاتِبٌ أَنْ يَكْتُبَ كَمَا عَلَّمَهُ
اللَّهُ (البقرة: 282)

Dan hendaklah seorang penulis di antara kamu menuliskannya dengan benar. Dan janganlah penulis enggan menuliskannya sebagaimana Allah mengajarkannya. (Q.S. Al-Baqarah: 282)¹

¹ Al- Qur'an Terjemah, (Semarang, PT. Karya Toha Putra Semarang), h. 260

إهداء

- بأجمل الثناء وأتم الشكر إلى الله تعالى، أهديتُ هذه الرسالة العلمية إلى :
1. أبي الذي أسعدني بالعطاء بدونا وانتظار، و أحملُ اسمَهب كلاف تخار، و أرجو
الله أن يمدَّ عمرَ هليبر شماراً قدح انقُط أفها بعد طول انتظار
 2. أمي التي عرفتُ معه امعنا الحياة، وبوجودها أكتسبُ قوةً ومحبةً لا حدودَ لها، وأرجو
الله أن يصبَّ لها صيبَ الرحمة
 3. إخواني الذين يحفزوني على إتمام هذه الرسالة العلمية ورافقوني في مسيرة
الحياة، و معه مسيرُ الدرب بخطوة بخطوة، وما يزالونير افقونيحتالآن
 4. جميع المدرسين المحترمين بالجامعة الإسلامية الحكومية بميترو الذين مهد
واليطريقا لعلوم المعرفة
 5. جميع الزملاء المساعدين على إتمام هذه الرسالة العلمية الذين كانوا
أعوانا لفي بيحثي هذا، ونورا يضيء الظلمة التي كانت تقفأ حيانا في مسيرتي العلمية

كلمة شكر وتقدير

الحمد لله الذي جعل العربية وسيلة لمعرفة المعارف والأحكام الدينية، وهذب نفوسنا وعقولنا بتدبر الآيات والحكم، والصلاة والسلام على النبي وهو من أوتي بجوامع الكلم، وعلى أله وأصحابه الذين سلكوا سبل السلام. وبعد، كان وضع هذه الرسالة العلمية شرطاً من شروط تكوين البحث للحصول على الدرجة الجامعية الأولى في شعبة تعليم اللغة العربية بالجامعة الإسلامية الحكومية بميترو، وقد تناولت في إتمام هذه الرسالة العلمية المساعدات الكثيرة، ولذلك يليقني أن أقدم ببالغ الامتنان، وجزيل العرفان إلى كل من وجهني، وعلمني، وأخذ بيدي في سبيل إنجاز هذه الرسالة العلمية، وأخص بذلك إلى سعادة الأستاذة الدكتورة الحاجة إينيزار، الماجستير، رئيسة الجامعة الإسلامية الحكومية بميترو.

وأقدم كذلك بجزيل الشكر والاحترام والتقدير للسيدة الدكتورة الحاجة أعلى، الماجستير، المشرفة الأولى، التي بذلت جهدها بحسن إرشادها لي وتوجيهاتها حتى أستطيع لإتمام هذه الرسالة العلمية، فلها من الله حسن الثواب والرعاية.

كما أقدم بخالص الشكر والتقدير إلى السيد الدكتور خير الرجال، الماجستير، المشرف الثاني الذي بذل جهده بحسن إرشاده لي وتوجيهاته حتى أستطيع إتمام هذه الرسالة العلمية، فله من الله حسن الثواب والرعاية.

وفي النهاية يسرني أن أتقدم بجزيل الشكر إلى كل من مدّ لي يد العون في مسيرتي العلمية، أشكرهم جميعاً وأتمنى من الله عز وجل أن يجعل ذلك في موازين حسناتهم

ومع ذلك، أنّ في تقديم الرسالة العلمية، لا يستغني من احتلاط الأخطاء والتقصير، فلذلك أرجو الانتقادات والاقتراحات لإصلاح هذه الرسالة العلمية في العصر القادم، وأخيراً، عسى أن تنفع هذه الرسالة العلمية في مجال التعليم لي خاصاً، وللقارئين عامّاً.

ميتر، أبريل 2017

الباحثة

ميفي أبريليانى

رقم التسجيل 1285982

تقرير المشرفين

الموضوع : العلاقة بين سيطرة القواعد النحوية ومهارة الكتابة لدى

تلاميذ الفصل العاشر بمدرسة مفتاح الهدى العالية بومي

أغونج لامبونج الشرقية للعام الدراسي ٢٠١٦/٢٠١٧ م

الواضع : ميفي أبريليانى

رقم التسجيل : ١٢٨٥٩٨٢

كلية : التربية

شعبة : تعليم اللغة العربية

بعد الإطلاع والإصلاح، وافقت المشرفتان على تقديمها إلى المناقشة

العلمية لدى شعبة تعليم اللغة العربية بالجامعة الإسلامية الحكومية ميترو

المشرف الثاني

الدكتور خير الرجال الماجستير

رقم القيد: ١٩٧٣.٣٢١١٢.٠٠٣١٢١.٠٠٤

المشرفة الأولى

الدكتورة الحاجة أعلى، الماجستير

رقم القيد: ١٩٦٩١.٠٠٨٢.٠٠٠.٣٢.٠٠٥



النائبة الأولى لعصيدة كلية التربية
الدكتوراندة الحاجة، إسي الماجستير

رقم القيد: ١٩٦٧.٠٥٣١١٩٩٣.٣٢.٠٠٣

وزارة الشؤون الدينية الإندونيسية

الجامعة الإسلامية الحكومية بميترو

العنوان: الشارع كي ححر ديواتوبو ١٥ إربنج موليا بمدينة مترو



الاعتماد من طرف لجنة المناقشة

رقم: 17.28 / FTIK / D / S / 0109 / 2017

تمت المناقشة على الرسالة العلمية بالموضوع: العلاقة بين سيطرة القواعد النحوية ومهارة الكتابة لدى تلاميذ الفصل العاشر بمدرسة مفتاح الهدى العالية بومي أغونج لامبونج الشرقية للعام الدراسي ٢٠١٦/٢٠١٧م، التي كتبها ميفي أبريلياي، رقم التسجيل: ١٢٨٥٩٨٢، كلية التربية، شعبة تعليم اللغة العربية، اليوم: ١٥ يونيو ٢٠١٧

لجنة المناقشة

- رئيسة اللجنة : الدكتورة الحاجة أعلى، الماجستير (.....)
- السكرتيرة : ايكا سلفياني، الماجستير (.....)
- المناقش الأول : ج. سوتارجو، الماجستير (.....)
- المناقش الثاني : الدكتور خير الرجال، الماجستير (.....)



م رقم القيد: ١٩٦٠٠٩١٨١٩٨٧٠٣٢٠٠٣

إقرار الطالبة

الموقعة أدناه :
إسم : ميفي أبريليانى
رقم التسجيل : ١٢٨٥٩٨٢
كلية : التربية
شعبة : تعليم اللغة العربية

شهدت على أن هذه الرسالة العلمية كلها أصلية من إبداع فكرة الباحثة
إلا ما يرجع من مراجعها الأصلية ويوضح في دفتر المراجع

ميترو، ١٧ أبريل ٢٠١٧

الباحثة



ميفي أبريليانى

رقم التسجيل: ١٢٨٥٩٨٢

العلاقة بين سيطرة القواعد النحوية ومهارة الكتابة لدى تلاميذ الفصل العاشر
بمدرسة مفتاح الهدى العالية بومي أغونج لامبونج الشرقية
للعام الدراسي ٢٠١٦/٢٠١٧ م

الملخص

ميفي أبريليان

رقم التسجيل: ١٢٨٥٩٨٢

الكتابة هي نشاط لغويّ الذي لا يمكن إهماله عن المجال التربوي، وأصبحت الكتابة الآن مقياساً علمياً وأكاديمياً حيث كان نقل المعارف والمعلومات أشد الاعتماد على الكتابة، فيستطيع الطالب بوسيلتها تعميق فهمهم من خلال مطالعة الكتب وقيام الواجبات الدراسية باستفادة منافع الكتابة، فكانت الكتابة من أهم الوسائل لنقل المعارف ومحتويات الدروس في الحياة التعليمية.

بناءً على الشرح المذكور، قامت الباحثة بالبحث الارتباطي عن سيطرة القواعد النحوية ومهارة الكتابة، وفي هذا البحث قدمت الباحثة سؤال البحث "هل توجد العلاقة بين سيطرة القواعد النحوية ومهارة الكتابة لدى تلاميذ الفصل العاشر بمدرسة مفتاح الهدى العالية بومي أغونج لامبونج الشرقية للعام الدراسي ٢٠١٦/٢٠١٧ م؟".

واستخدمت الباحثة تصميم البحث الكمي الارتباطي، لمعرفة درجة الارتباط بين سيطرة القواعد النحوية ومهارة الكتابة، والمجتمع في هذا البحث ٤٠ طالباً، أما أدوات جمع البيانات فتعتمد على الاختبار، والمقابلة والوثيقة، وأسلوب تحليل البيانات يستخدم رموز *productmoment*.

أما حاصلات البحث فهي توجد العلاقة بين سيطرة القواعد النحوية ومهارة الكتابة لدى تلاميذ الفصل العاشر بمدرسة مفتاح الهدى العالية الإسلامية بومي أغونج لامبونج الشرقية للعام الدراسي ٢٠١٦/٢٠١٧، وذلك لأن r_{xy} المحسوبة تقع في قيمة ٠,٨٩٥ وعند مقارنتها بقيمة r_{xy} الجدولية عند درجة حرية $df = n - 38$

$r =$ يعرف أن قيمة r_{xy} المحسوبة في مستوى معنوية ٥%، أكبر من قيمة r_{xy} الجدولية ($0,895 < 3320,0$)، ولذا كانت فرضية البحث التي قدمتها الباحثة، وهي " وجود العلاقة بين سيطرة القواعد النحوية ومهارة الكتابة لدى تلاميذ الفصل العاشر بمدرسة مفتاح الهدى العالية الإسلامية بومي أغونج لامبونج الشرقية للعام الدراسي ٢٠١٦/٢٠١٧ " مقبولة

وكانت قيمة r_{xy} ($0,895$) تقع بين قيمة $0,80$ وقيمة $1,00$ ، ولذلك يمكن أن يقال أن هناك وجود العلاقة العالية بين سيطرة القواعد النحوية ومهارة الكتابة لدى تلاميذ الفصل العاشر بمدرسة مفتاح الهدى العالية بومي أغونج لامبونج الشرقية للعام الدراسي ٢٠١٦/٢٠١٧.

**HUBUNGAN ANTARA PENGUASAAN KAIDAH NAHWU
DENGAN KETERAMPILAN MENULIS SISWA KELAS X MADRASAH
ALIAH MIFTAHUL HUDA BUMI AGUNG LAMPUNG TIMUR
TAHUN PELAJARAN 2016/2017**

ABSTRAK

MEVI APRILIANI

NPM. 1285982

Menulis adalah aktivitas berbahasa yang tidak mungkin diabaikan dari lapangan pendidikan. Menulis menjadi ukuran ilmiah dan akademik dimana pemindahan pengetahuan dan informasi sangat mengacu kepada tulisan, sehingga melalui tulisan dapat memperdalam pemahaman mereka, melalui membaca buku dan mengerjakan tugas disertai dengan mengambil manfaat dari tulisan tersebut..

Berdasarkan huraian tersebut peneliti melakukan penelitian korelasi tentang penguasaan kaidah nahwu dan keterampilan menulis. Dalam penelitian ini peneliti mengajukan pertanyaan penelitian: “Apakah ada hubungan antara penguasaan kaedah nahu dan keterampilan menulis siswa kelas X Madrasah Aliyah Miftahul Huda Bumi Agung Lampung Timur tahun pelajaran 2016/2017.

Peneliti menggunakan desain penelitian kuantitatif korelasi untuk mengetahui tingkat hubungan antara penguasaan kaidah nahwu dan keterampilan penulis. Populasi dalam penelitian ini adalah 40 orang siswa. Adapun alat pengumpulan data mengacu kepada test, wawancara dan dokumentasi. Teknik analisis data menggunakan rumus *productmoment*.

Adapun hasil penelitian yaitu ada hubungan antara penguasaan kaidah nahwu dan keterampilan menulis siswa kelas X Madrasah Aliyah Miftahul Huda Bumi Agung Lampung Timur tahun pelajaran 2016/2017. Hal itu karena nilai r_{hitung} sebesar 0,895, dan ketika dibandingkan dengan nilai r_{xy} tabel pada derajat kebebasan 5%, diketahui nilai r_{hitung} lebih besar dari nilai r_{tabel} ($0,320 < 0,890$). Oleh karena itu hipotesis yang peneliti ajukan, yaitu “Ada hubungan antara penguasaan kaidah nahwu dan keterampilan menulis siswa kelas X Madrasah Aliyah Miftahul Huda Bumi Agung Lampung Timur tahun pelajaran 2016/2017”, diterima.

محتويات البحث

أ.....	صفحة الموضوع
ج.....	تقرير المشرفين
د.....	كلمة شكر وتقدير
ه.....	محتويات البحث
1.....	الفصل الأول المقدمة
1.....	أ. الدوافع إلى البحث
3.....	ب. تحقيق المشكلات
3.....	د. تحديد البحث
3.....	ه. سؤال البحث
4.....	و. غرض البحث و منافعه
5.....	الفصل الثاني الإطار النظري
5.....	أ. الوصف النظري
5.....	1. مهارة الكتابة
5.....	أ). مفهوم مهارة الكتابة
7.....	ب). خطوات تدريس الكتابة
9.....	ج). أهداف تدريس الكتابة
10.....	د). مؤشرات مهارة الكتابة

2.	سيطرة القواعد النحوية	10
أ.	مفهوم سيطرة القواعد لنحوية	10
ب.	أهداف تدريس القواعد لنحوية	13
ج.	مؤشرات سيطرة القواعد لنحوية	14
د.	العلاقة بين القواعد النحوية و مهارة الكتابة	15
ب.	الدراسات السابقة المناسبة	16
ج.	فرض البحث	18
	الفصل الثالث منهج البحث	18
أ.	تصميم البحث	18
ب.	مجتمع البحث و عينته وأسلوب اختيارها	19
ج.	التعريف الإجرائي للمتغيرات	21
د.	أدوات جمع البيانات	22
هـ.	صحة الأدوات وثقتها	25
و.	أسلوب تحليل البيانات	27
ز.	مراحل تنفيذ البحث	27
	الفصل الرابع عرض بيانات البحث وتحليلها ومناقشتها	29
أ.	لمحة عامة عن ميدان البحث	29
ب.	عرض بيانات البحث ومناقشتها	36
ج.	تحليل البيانات ومناقشتها	42

49الفصل الخامس الخلاصات والاقتراحات

49أ. الخلاصات

50ب. الاقتراحات

المراجع

الملاحق

قائمة الجداول

الجدول

الصحيفة

1. شكل تصميم الاختبار الكتابي لنيل البيانات
عن سيطرة القواعد النحوية 24
2. شكل تصميم الاختبار الكتابي لنيل البيانات عن مهارة الكتابة 24
3. أحوال التلاميذ لمدرسة مفتاح الهدى بومي أغونج
لامبونج الشرقية 31
4. أحوال المدرسين والموظفين لمدرسة مدرسة مفتاح الهدى
بومي أغونج لامبونج الشرقية 32
5. حالة التسهيلات معارف مفتاح الهدى العالية بومي أغونج
لامبونج الشرقية 34
6. نتائج اختبار القواعد النحوية 36
7. مؤشرات مستويات النتائج 38
8. مستويات نتائج اختبار القواعد النحوية بالنسبة المئوية (%) 39
9. البيانات عن نتائج اختبار الكتابة 40
10. مستويات نتائج اختبار الكتابة بالنسبة المئوية (%) 42
11. الجدول العملي لمعرفة العلاقة بين سيطرة القواعد النحوية
ومهارة الكتابة 44

12. تفسير قيمة r_{xy} 48

قائمة الصورة

الصحيفة

الصورة

1. الهيكل التنظيمي لمدرسة مفتاح الهدى العالية بومي أغونج

لامبونج الشرقية 35

قائمة الملاحق

1. الاعتماد لقيام البحث من الجامعة الإسلامية الحكومية بميترو
1. الاعتماد بعد قيام البحث من مدرسة مفتاح الهدى العالية بومي أغونج
2. لامبونج الشرقية
3. المقرر (المحتوى) الدراسي
4. أسئلة الاختبار القبلي والبعدي
5. حاصلات الاختبار القبلي والبعدي
6. بطاقات الإشراف
7. السيرة الذاتية للباحث

الفصل الأول

المقدمة

أ. الدوافع إلى البحث

الكتابة هي نشاط لغويّ الذي لا يمكن إهماله عن المجال التربوي، وأصبحت الكتابة الآن مقياساً علمياً وأكاديمياً حيث كان نقل المعارف والمعلومات أشد الاعتماد على الكتابة، فيستطيع الطالب بوسيلتها تعميق فهمهم من خلال مطالعة الكتب وقيام الواجبات الدراسية باستفادة منافع الكتابة، فكانت الكتابة من أهم الوسائل لنقل المعارف ومحتويات الدروس في الحياة التعليمية.

نظراً إلى أهمية الكتابة المذكورة، كانت على المدرسة مسؤولية كبيرة في إنتاج التلاميذ ذوي مهارة الكتابة الكافية، ويبدأ تنفيذ تلك المسؤولية من عملية تدريس الكتابة داخل الفصل، وتدريب التلاميذ على رسم الحروف والكلمات وتعبير أفكارهم في اللغة المكتوبة، ويلزم على المدرس إشراف التلاميذ على خط صحيح سليم عن الخطأ في القواعد ووضوحه، وكل ذلك يعني أن هناك حاجة إلى جهد كبير من المدرس والطالب في تحصيل مهارة الكتابة.

ويهتم تدريب التلاميذ على الكتابة لتعويدهم على فكر منظم ومنهجي في أسلوب التعبير الكتابي يستطيع أن يعبروا أفكارهم وشعورهم في اللغة

المكتوبة، ولا يسهل ذلك إلا بالتدريب المستمر تحت إشراف المدرس الذي يوجه ويصحح الخطأ في رسم التلاميذ ويوزدهم بالمفردات كي يعبروا بالمفردات المناسبة للموضوع والأهداف المقصودة.

ثم من المعلوم، أن لكل لغة خصائص التي تتميز بها عن لغة أخرى، وكذا في اللغة العربية، فإنها ذات خصائص في الكتابة من جهة صورة حروفها، وكيفية رسمها ووصلها وفصلها وعلامات ترقيمها، وربما تدفع تلك الخصائص مشكلة كبيرة على التلاميذ، حيث يجدون اختلافا كثيرا بين لغة الأم واللغة العربية، لاسيما من جهة قواعدها، فالطالب الذي يبدأ تعليم الكتابة العربية قد يشعر صعوبة الكتابة العربية من جهة كيفية رسم حروفها وكلماتها وقواعدها.

بناء على البحث القبلي في مدرسة مفتاح الهدى العالية الإسلامية بوميأغونجلامبونجبالشرقية، وجدت الباحثة بعض المشكلات في تدريس الكتابة العربية، منها صعوبة التلاميذ في وضع الحركات وفقا لإعراب الكلمات، وكذا وصل الحروف وفصلها وربما يزيد أو ينقص الطالب حرفا غير مناسب في الكلمة، وكذا أن رسمهم غير واضح حتى يصعب القارئ في قراءتها.²

وبناء على مقابلة الباحثة مع مدرس اللغة العربية بمدرسة مفتاح الهدى العالية الإسلامية بوميأغونج لامبونج الشرقية رأت الباحثة أن تدريس الكتابة العربية أكثرها يعتمد على نسخ المقروءات في الكتاب المدرسي أو

² مدرسة مفتاح الهدى الثانوية الإسلامية بوميأغونجلامبونجبالشرقية 12 أغسطس 2016

نسخ ما كتبه المدرس في السبورة، وربما يعطي المدرس الواجبات الكتابية، ولكن لا يكفي ذلك لتحصيل مهارة الكتابة لأن التلاميذ ينسخون المادة الموجودة في الكتب المدرسية فقط، وأقل اعتيادا على اختيار المفردات وقلة تدريبهم على تطبيق القواعد العربية عند الكتابة، وقد يؤدي ذلك إلى قدرة التلاميذ على نسخ الكلمات الصحيحة، ولكن ولكنهم لا يستطيعون وضع الحركات، أو لا يعرفون لماذا بعض الكلمة مكتوب في آخرها بالضممة أو بالفتحة أو بالكسرة.

ب. تحقيق المشكلات

بناء على دوافع البحث السابقة، فيمكن هنا تحقيق المشكلات التالية:

1. صعوبة التلاميذ في وضع الحركات وفقا لآراء الكلمات
2. صعوبة التلاميذ في وصل الحروف وفصلها وربما يزيدون أو ينقصون حرفا غير مناسب في الكلمة
3. قلة تدريب التلاميذ على تطبيق القواعد العربية عند الكتابة
4. يستطيع التلاميذ نسخ الكلمات الصحيحة، ولكن لا يقدر على وضع الحركات

ج. تحديد البحث

بناء على تحقيق المشكلات السابق، فيمكن تحديد البحث هنا بدراسة العلاقة بين سيطرة علم النحو ومهارة الكتابة لدى تلاميذ

الفصل العاشر بمدرسة مفتاح الهدى العالية الإسلامية بومي أغونج
لامبونج الشرقية للعام الدراسي 2017/2016.

د. سؤال البحث

إضافة إلى تحديد البحث السابق، فتقدم الباحثة سؤال البحث "هل
توجد العلاقة بين سيطرة علم النحو ومهارة الكتابة لدى تلاميذ الفصلا
لعاشر بمدرسة مفتاح الهدى العالية الإسلامية بومي أغونج لامبونج الشرقية
للعام الدراسي 2017/2016 ؟

د. غرض البحث ومنافعه

1. غرض البحث

بناء على سؤال البحث المذكور، يهدف هذا البحثُ معرفة
العلاقة بين سيطرة علم النحو و مهارة الكتابة لدى تلاميذ الفصل
العاشر بمدرسة مفتاح الهدى العالية الإسلامية بومي أغونج لا مبونج
الشرقية للعام الدراسي 2017/2016.

2. منافع البحث

يُرجى من هذا البحث حصولُ المنافع التالية:

1. من الجهة النظرية يرجى أن يكون هذا البحث مساهما في خزانة
المعلومات العلمية عن تدريس الكتابة العربية.

2. من الجهة العملية يرجى أن يكون هذا البحث مفيدا لتدريس
الكتابة العربية لدى المدرس والتلاميذ في مدرسة مفتاح الهدى
العالية الإسلامية بومي أغونج لامبونج الشرقية

الفصل الثاني الإطار النظري

أ. الوصف النظري

1. مهارة الكتابة

أ. مفهوم مهارة الكتابة

المهارة عبارة عن القدرة اللغوية القائمة على الفهموهي "الأداء المتقن القائم على الفهم"³ وفي تعريف أحر المهارة هي "السهولة والسرعة والدقة (عادة) في أداء عمل حركي"⁴ أما الكتابة فإنها "تُشير إلى مجموعة الأنشطة والمهارات التي يميّز كلُّ منها بمطالب مُعيّنة تُفرضها على الكاتب. هذه الأنشطة تبدأ بتحويل الصوت المسموع في اللغة إلى شكل مرئي مُتفق عليه."⁵

وفي تعريف أحر، الكتابة "هي أسلوبٌ للتعبير عن هذه الرموز الصوتية تقتضيها ظروفٌ خاصّة في حياة الإنسان كما لو

³ أحمد عبده عوض، مداخل تعليم اللغة العربية، (مكة المكرمة: مكتبة الملك فهد، 2000)، الطبعة الأولى، ص. 40

⁴ رشدي أحمد طعيمة، المهارات اللغوية، مستوياتها، تدريسها، صعوباتها، (القاهرة: دار الفكر العربي، 2004)، ص. 29

⁵ محمود كامل ناقة، تعليم اللغة العربية للناطقين بلغة أخرى، اسسه - مداخله - طريقة تدريسه، (مكة المكرمة: جامعة أم القرى، 1405 هـ - 1985 م)، ص. 232

حاول أن يتّصل بغيره بعيدٍ عنه، أو لا يُريد أن يُطلع عليها أو يسمعها غيره، لذلك جاءت الكتابة متأخراً عن اللغة المنطوقة.⁶

وذكر Khalilullah مفهوم الكتابة في العبارة التالية:

Kitabah (menulis) merupakan keterampilan berbahasa yang rumit, karenanya keterampilan ini harus diurutkan setelah periode pelajaran yang menekankan aspek pada bunyi (*marhalahshawtiyyah*). *Marhalah* tersebut lebih terfokus pada aspek menyimak dan berbicara. *Kitabah* sering dipahami hanya sebatas mengkopi (*naskh*), dan mengeja (*tahajju`ah*), namun *kitabah* sebenarnya juga mencakup beragam proses kognitif untuk mengungkap apa yang diinginkan seseorang. Dengan demikian keterampilan ini merupakan latihan mengatur ide-ide dan pengetahuan lalu menyampaikan dalam bentuk simbol-simbol huruf.⁷

بناء على الرأي المذكور، فإن الكتابة ليست مهارةً بسيطة التي تركز على رسم الحروف والكلمات فحسب، بل إنها مجموعة الأنشطة والمهارات التي تبدأ من تحويل أصوات الحروف إلى شكل اللغة المرئية بالصورة المكتوبة. وعلى ذلك فإن الكتابة نشاط حركي و نشاط فكري، وهما معاً من المهارة الكلية للكتابة التي تنقسم بدورها إلى المهارتين : المهارة الحركية ثم المهارة الفكرية. والكتابة من أكثر هموم مدرسي اللغة العربية. فهم يعانون كثيراً في تعليم طلابهم الكتابة الصحيحة الواضحة بأسلوب

⁶فهد خليل زايد، الأساليب العصرية في تدريس اللغة العربية، (عمان: دار بافا للنشر والتوزيع، 2010)،

صحيح، يكشف عن المعاني المقصودة، حتى تكون لدى الطلاب الدقة والوضوح وحسن العرض والترتيب فيقدرون على تعبير ما في ذهنهم ومشاعرهم بصورة الكتابة الواضحة والجيدة. وتظهر هذه الأهمية بالنسبة إلى تطور المعلومات الحديثة، بحيث يستطيع كل فرد إرسال الكتابة من بعد المسافة بالألة الحديثة مثل الهاتف، أو البريد الإلكتروني.

(ب). خطوات تدريس الكتابة

مهارة الكتابة هي وسيلة مساعدة على تفهيم المعلومات المكتوبة أكثر من المعلومات المقروئية، فحينئذ يلزم على المدرس قيام الخطوات التالية:

1. الخطوة الأولى، تشجيع التلاميذ على تسجيل الأفكار والمعاني التي لديهم على الورق. فالتركيز هنا يجب أن يُوجّه إلى نوعيّة الأفكار وإلى المحتوى، وليس إلى البراعة اليدويّة. وهذه هي المُسَوِّدَةُ الأولى.

2. الخطوة الثانية، بعد أن يكون التلميذ قد اقتنع بأفكاره ومحتوى تعبيره الذي سجّله، تظهر الحاجة إلى تصحيح الهجاء وعلامات الترقيم، ووضع كل علامة في مكانها المناسب، وإعادة رسم الحروف والكلمات غير الواضحة.

3. بعد عمل التصحيحات الضرورية، يأتي دور عمل الصورة النهائية للتعبير الكتابي. ويجب أن تتم الصورة النهائية هذه بأجمل خطّ يستطيع التلميذ كتابته. ثم بعد ذلك تصوّر وتوزّع على بقية التلاميذ لقراءتها وتصحيح ما جاء بها من أخطاء، أو تقرأ عليهم بواسطة المدرس، أو التلميذ نفسه أو أحد زملائه.⁸

وفي معنى العبارة المذكورة، أوضح Ahamd Izzan بما يلي:

“Kemahiran menulis mencakup tiga hal, yaitu: membentuk alfabet, mengeja, dan menyatakan pikiran-perasaan melalui tulisan yang lazim disebut mengarang (*al-insya` at-tahriry*)”⁹

من الرأي المذكور يمكن أن يقال أن عملية تعليم الكتابة تحتاج إلى الخطوات المرتبة حيث كان كل الخطوة ترتبط بالخطوة الأخرى، وصارت الخطوة الأولى أساساً للخطوة التالية. وتلك الخطوات تبدأ من تشجيع التلميذ على تسجيل الأفكار والمعاني التي لديهم على الورق. ويقصد من هذه الخطوة توجيه نوعية أفكار الطلاب دون البراعة اليدوية. ثم بعد ذلك يقوم المدرس على تصحيح الهجاء وعلامات الترقيم التي كتبها الطلاب في ورقهم، ويطلب لهم إعادة رسم الحروف والكلمات غير الواضحة. ثم بعد التصحيح المذكور،

⁸ جامعة المدينة العالمية، طرق تدريس مواد اللغة العربية، كتاب المادة EPED4013، (جامعة المدينة العالمية:

يطلب المدرس الطلاب على الكتابة في أوراقهم بأجمل خط يستطيعون كتابته وتوزيع ذلك الخط لبقية الطلاب لقراءتها وتصحيح ما جاء بها من أخطاء، أو تقرأ عليهم بواسطة المدرس، أو التلميذ نفسه أو أحد زملائه.

(ج). أهداف تدريس الكتابة

ذكر Abdul Mu'in أهداف تدريس الكتابة بالعبارات التالية:

Secara umum pengajaran menulis bertujuan agar pelajar dapat berkomunikasi secara tertulis dalam bahasa Arab.

1. Kemahiran membentuk alphabet

Ada beberapa cara untuk mengajarkan keterampilan menulis alphabet arab, anantara lain:

- Cara sintesis (التركيبية)
- Cara analitis (التحليلية)
- Cara analitis sintesis (التركيبية التحليلية)

Cara sintesis dimulai dengan mengajarkan menjadi huruf-huruf *hijaaiyah* kemudian dirangkai menjadi kata dan selanjutnya kalimat Cara analitis adalah kebalikannya, yakni dimulai dengan pengenalan kata yang telah dikenal kemudian dikupas menjadi bagian-bagian atau unsur-unsur kata. Sedangkan cara ketiga analitis menggabungkan kedua cara tersebut dengan mengambil hal-hal yang positif dari masing-masing cara tersebut.

2. Kemahiran mengungkap dengan tulisan

Latihan menulis ini pada prinsipnya diberikan setelah latihan menyimak, berbicara dan membaca. Ini tidak berarti bahwa latihan menulis hanya diberikan setelah pelajar memiliki ketiga kemahiran tersebut. Latihan menulis dapat diberikan pada jam yang bersamaan dengan latihan kemahiran yang lain; sudah tentu dengan memperhatikan tahap-tahap latihan, sesuai dengan tingkat kemampuan si pelajar.¹⁰

¹⁰Abdul Mu'in, *Analisis Kontrastif Bahasa Arab & Bahasa Indonesia*, (Jakarta: Al-Husna Baru, 2004), h.173

بناء على الأهداف المذكورة، فإنه يهدف في تدريس الكتابة تمكين الطلاب على قدرة كتابة الحروف الهجائية في أشكالها المختلفة ومواضعها (الأول، الوسط، والآخر)، واعتيادهم على الكتابة من جهة اليمين إلى اليسار بسهولة، وتمكينهم على كتابة الكلمات العربية بحروف منفصلة وحروف متصلة مع تمييز أشكال الحروف، واعتيادهم بالخط الواضح ورسم الحروف رسماً لا يجعل للبس محلاً، ومراعاة خصائص الكتابة العربية عند الكتابة وترجمة أفكارهم في فقرات باستخدام المفردات و التراكيب المناسبة. وخلاصة ما ذكر، أن الأهداف الأساسية في مهارة الكتابة هي كئي يستطيع التلاميذ على كتابة اللغة العربية بخط واضح جيد الذي يناسب بالنظام المعين في الكتابة.

(د). مؤشرات مهارة الكتابة

تشير معايير مهارة الكتابة إلى مجموعة المهارات الكافية المحسولة بعد عملية تعليم الكتابة، وهي تدل أيضاً إلى المقياس الذي يعتمد عليه المدرس في تحقيق أهداف الكتابة ومدى تحقيقها لدى الطلبة، وأشار Syuja'i, معايير قدرة الكتابة في العبارة التالية:

Kompetensi kitabah:

1. Mampu menulis huruf Arab.
2. Mengetahui tanda baca (*alamat al-tarqim*) dengan cepat.
3. Mampu mengungkapkan pemikiran dengan logis, dan runtut melalui tulisan dengan memperhatikan ataran, kaidah tanda baca dan diksi kata (*mufrodah*), secara tepat, sehingga maksud penulis

sulit dipahami. Kemampuan seseorang dalam menulis ini dapat dimulai dari persoalan yang mudah kemudian secara bertahap menuju yang sulit dan dari yang umum menuju yang khusus.¹¹

بناء على الرأي المذكور، أن المعيار الرئيسي في مهارة القراءة يرجع إلى قدرة الطالب على رسم الحروف العربية رسماً صحيحاً، وأن يعرف علامات التقييم، حيث أنه يستطيع وضع علامات التقييم في الأوضاع المناسبة، لتسهيل القارئ على فهم المقروءات، وأن يكون قادراً على تعبير الأفكار تعبيراً منظماً ومرتباً مع مراعاة القواعد وعلامات التقييم، واختيار المفردات المناسبة، ويمكن تحصيل كل ذلك بتدريب الطالب على الكتابة من الأمور البسيطة، ويتدرج ذلك حتى ينتهي إلى قدرة الطالب على الكتابة في الأمور المشكّلة.

وعند M. Ainin مهارة الكتابة تتكوّن من المهارات التالية:

Kompetensi menulis (*kitabah*) secara umum dapat dikelompokkan menjadi dua, yaitu menulis terbimbing (*muwajjah*) dan menulis bebas (*hurr*). Menulis terbimbing merupakan kompetensi menulis dengan menggunakan panduan tertentu atau stimulus, misalnya berupa gambar, pertanyaan, dan kosa kata atau kalimat pemandu. Adapun menulis bebas merupakan kompetensi menulis tanpa panduan atau stimulus, sehingga penulis bebas berkreasi dalam mengembangkan tulisannya.

Secara rinci kompetensi menulis terbimbing meliputi:

1. Mengurutkan kata menjadi kalimat Menyusun kalimat berdasarkan gambar Menyusun kalimat berdasarkan kosakata.
2. Mengurutkan kalimat menjadi paragraf
3. Mendeskripsikan objek atau gambar tunggal berdasarkan pertanyaan.
4. Mendeskripsikan objek atau gambar tunggal.

¹¹Syuja'i, *Inovasi Pembelajaran Bahasa Arab*, (Semarang: Walisongo Press, 2008), h. 21

5. Mendeskripsikan gambar berseri
6. Menyusun paragraf berdasarkan pertanyaan.¹²

اعتمادا على الرأي المذكور ، يفهم أن معيار مهارة الكتابة ن
جهة عامة يتكون من مهارة الكتابة الموجهة، والكتابة الحرة، ففي
الكتابة الموجهة تكون كتابة الطالب موجهة بأنواع الموجهات، مثل
الصور، والمفردات والكلمات التي تساعد الطالب في الكتابة. أما
معايير قدرة الطالب على الكتابة الحرة فمثل ذلك ترتيب الكلمات
وتنظيمها وفق الموضوع المعين، أو الصورة المعروضة، أو المفردات
المختارة. فكانت قدرة الطالب على الكتابة الحرة تمثل قدرته على
وصف الموضوع وتنظيمها في النصوص المكتوبة بدون شدة
التوجيهات من المدرس الأدوات المساعدة، بل التركيز فيها تدريب
الطالب على إبداع الفكرة وتعبيرها تعبيرا كتابيا.

2. سيطرة علم النحو

أ. مفهوم سيطرة علم النحو

السيطرة في اللغة هي مصدر سَيَطَرَ الدال على معنى التحكُّم
والضبط،¹³ وأما النحو في اللغة فله معان كثيرة منها "القصد،
والجهة والمقدار، وفي الاصطلاح قواعد يعرف بها أحوال أواخر

¹²M. Ainin, dkk, *Evaluasi Pembelajaran Bahasa Arab*, (Malang: Misykat, 2006), h. 179-180

¹³<http://www.almaany.com>, diakses tanggal 7 Agustus 2016

الكلمة إعراباً وبناءاً¹⁴ وفي تعريف آخر أن علم النحو هو "علم يُعرف به أحوال أواخر الكلم إعراباً وبناءاً، فيقتصرون بحثه على الحرف الأخير من الكلمة، بل على خاصة من خواصه، و هي الإعراب والبناء"¹⁵

إضافة إلى الرأي المذكور يمكن أي يقال أن مفهوم سيطرة علم النحو هنا يشير إلى ضبط الطالب في القواعد التي يُعرفها أحوالاً وأواخر الكلمة إعراباً وبناءاً، فيرجع مفهوم السيطرة هنا إلى فهم القواعد النحوية التي تبحث عن أحوال أواخر الكلمة المختلفة باختلاف العوامل الداخلة عليها، وبسيطرة هذا العلم، يستطيع الطالب معرفة إعراب الكلمة وعلامتها وعواملها، وكذا يستطيع أن يحقق الجملة الاسمية والفعلية من جهة الإسناد والإعراب ودلالاتها في الحدث أو الزمان.

ب). أهداف تدريس علم النحو

يهدف تدريس علم النحو في المدرسة الثانوية تحصيل

الأهداف التالية:

¹⁴ محمد لهاشمي، التوضيحات الجلية في شرح الجرومية، (الكويت: در الظاهرية للنشر والتوزيع، 2011)،

¹⁵ إبراهيم مصطفى، إحياء النحو، (القاهرة: مؤسسة هنداوي للتعليم والثقافة، 2012)، ص. 17

1. تعميق الدراسة اللغوية عن طريق إتمام الدراسة النحوية للتلاميذ، إذ يحملهم ذلك على التفكير وإدراك الفروق الدقيقة بين الفقرات، والتراكيب والجمل والألفاظ.
 2. تعميق ثروتهم اللغوية عن طريق ما يدرسونه من نصوص وشواهد أدبية تنمي أذواقهم وتقدرهم على التعبير السليم كلاما وكتابة.
 3. زيادة قدرة التلاميذ على تنظيم معلوماتهم، وزيادة قدرتهم أيضا على نقد الأساليب التي يستمعون إليها أو يقرؤونها.
 4. تعويد التلاميذ على دقة الملاحظة والموازنة والحكم وترقية ذوقهم الأدبي، فدراسة النحو تقوم على تحليل الألفاظ والجمل والأساليب وإدراك العلاقة بين المعاني والتراكيب.¹⁶
- ومن الأغراض التي ترمي إليها دروس القواعد ما يأتي:
تساعد القواعد في تصحيح الأساليب، وخلوها من الخطاء النحوي الذي يذهب بجمالها، فيستطيع التلميذ بتعلمها أن يفهم الخطاء فيما يكتب فيجتنبه، وفي ذلك اقتصاد في الوقت

¹⁶ على أحمد مذكور، تدريس فنون اللغة العربية، (الرياض: دار الشواف للنشر والتوزيع، 1991)، ص.

والمجهود، تحمل التلاميذ على التفكير وإدراك الفروق والدقيقة
بين التراكيب والعبارات والجمل، تنمية المادة اللغوية للتلاميذ
بفضل ما يدرسونه ويبحثونه من عبارات.¹⁷

ج. مؤشرات سيطرة القواعد النحوية

ترجع مؤشرات سيطرة القواعد لدى الطلبة إلى قدرتهم على
فهم أحوال الكلمات، وتغييرها، وأثر العوامل عليها، وكذا التمييز
بين الكلمات المختلفة في صيغتها ووزنها وإعرابها، كما في
العبارات التالية:

Indikator pencapaian hasil (IPH) yang dikembangkan dalam
pembelajaran tabahasa (*qawa id*) adalah:

1. Siswamemahami konsep bentukan kata yang sedang dipelajari.
2. Siswa memahamiproses perubahan kata yang terdapat dalam bahasa Arab.
3. Siswa dapat membaca bentuk kata tertentu dengan memperhatikan vokal/harakat yang benar.
4. Siswa memahami pengaruh perubahankata terhadap makna kata.
5. Siswa dapat membedakan antara bentuk kata yang satu dengan yang lain.
6. Siswa dapat menentukan wazan (pola bentukan kata) dalam bahasa Arab.
7. Siswa dapat mengidentifikasi bentuk kata tertentu dalam teks.
8. Siswa dapat membuat kalimat dengan menggunakan bentuk kata tertentu.¹⁸

¹⁷ جامعة المدينة العالمية، طرق تدريس مواد اللغة العربية، كتاب المادة EPED4013، (جامعة المدينة

اعتمادا على الرأي المذكور، يمكن هنا أخذ المؤشرات

الدالة على سيطرة القواعد النحوية فيما يلي:

أ- يفهم الطالب اشتقاق الكلمة

ب- يفهم الطالب تغييرات الكلمات العربية

ج- يستطيع الطالب قراءة الكلمات مع مراعاة الحركات الصحيحة

د- يفهم الطالب أثر تغيير الكلمات على معانيها

هـ- يستطيع الطالب تعيين الأوزان العربية للكلمات

و- يستطيع الطالب وضع الكلمة معتمدا على الشكل المعين.

ب. الدراسات السابقة المناسبة

سبقت عدة الدراسات والبحوث التي تبحث عن مهارة الكتابة

العربية، وفيما يلي بعض وجوه التشابه والاختلاف بين هذا البحث

والبحوث السابقة، لمعرفة مكانة هذا البحث منها ولتوضيح تركيز هذا

البحث من البحوث السابقة.

سبقت الدراسة تحت موضوع "تطبيق الإملاء وأثره على مهارة

الكتابة العربية (بحث تجريبي لدى طلبة الفصل الثامن بمدرسة روضة العلوم

الثانوية الإسلامية سومبر أغونج سفوتيه متارام لامبونج الوسطى للعام

الدراسي 2011/2012"، الذي كتبها متم السعادة، طالبة

جامعة جوريسيوو ميترو.

يناسب البحث السابق بهذا البحث منجهة الكتابة العربية لكن مع وجود الفرق بينه وبين هذا البحث منجهة تركيزا لبحث، ففيهذا البحث تقصد الباحثة دراسة العلاقة بين سيطرة علم ومهارة الكتابة، والبحث السابق يقصد تأثير تطبيق الإملاء على مهارة الكتابة، ولذلك يمكن أن يفرق بين البحث السابق و هذا البحث.

وسبقت الدراسة تحت موضوع "التأثير استخدام طريقة التدريبات في تعليم اللغة العربية على مهارة الكتابة (الإملاء) (دراسة تجريبية لطلاب الفصل الثامن بالمدرسة المتوسطة الحكومية كارانغأمبيل اندرامايو).¹⁹

يناسب البحث السابق بهذا البحث من جهة الكتابة لكن مع وجود الفرق بينه وبين هذا البحث من جهة تركيز البحث، ففي هذا البحث تقصد الباحثة دراسة العلاقة بين سيطرة علم و مهارة الكتابة، والبحث السابق يقصد تأثير استخدام طريقة التدريبات في تعليم اللغة العربية على مهارة الإملاء، ولذلك يمكن أن يفرق بين البحث السابق وهذا البحث.

ج. فرض البحث

¹⁹ سيني زليخا، تأثير استخدام طريقة التدريبات في تعليم اللغة العربية على مهارة الكتابة (الإملاء) (دراسة تجريبية لطلاب الفصل الثامن بمدرسة المتوسطة الحكومية كارانغ أمبيل اندرامايو)، <http://sc.iaincirebon.ac.id>

فرض البحث الإجرائي هو الجواب المؤقت على سؤال
البحث الإجرائي، بعد إجراء البحث، أما فرض البحث الذي تقدمه الباحثة
فهو "توجد العلاقة بين سيطرة علم النحو ومهارة الكتابة لدى طلبة
الفصل العاشر بمدرسة مفتاح الهدى العالية الإسلامية بومي أغونج
لامبونج الشرقية للعام الدراسي 2016/2017.

الفصل الثالث

منهج البحث

أ. تصميم البحث

يجري هذا البحث بالاعتماد على تصميم البحث الكمي الارتباطي، لأن أكثر البيانات في هذا البحث هي البيانات الكمية التي تحتاج إلى التحليل الكمي.

Metode penelitian kuantitatif dapat diartikan sebagai metode penelitian yang berlandaskan filsafat positivisme, digunakan untuk meneliti pada populasi atau sampel tertentu. Teknik pengambilan sampel pada umumnya dilakukan secara random. Pengumpulan data menggunakan instrumen penelitian, analisis data bersifat kuantitatif/statistik dengan tujuan menguji hipotesis yang ditetapkan.²⁰

من الرأي السابق يفهم أنّ البحث الكميّ هو البحث الذي يستخدم النهج الاستنباطيّ التحققيّ. وهذا النهج ينطلق من الإطار النظري أو الأفكار من الخبراء أو ينطلق من فهم الباحثة نفسها، ثم يطور إلى المشكلة مع تقديم حلّها لحصول التحقيق أو رفضه في شكل البيانات الداعمة في ميدن البحث.

²⁰Sugiyono, *Metode Penelitian Pendidikan, Pendekatan Kuantitatif, Kualitatif, dan R&D*, (Bandung: Alfabeta, 2019), h. 14

إضافة إلى طبيعة البحث المذكور، فالبحث الذي تقوم الباحثة هو بحث وصفيّ، وللبحث الوصفيّ عند Arikunto Suharsimi عدّة أنواع، وهي كما يلي:

“Penelitian deskriptif murni atau survey, penelitian korelasi, penelitian komparasi, penelitian penelusuran (*tracer study*), dan penelitian evaluatif.”²¹

يفهم من الرأي السابق، أن طبيعة هذا البحث هي بحث وصفيّ ارتباطي، وهو بحثالذي تجريه الباحثة لمعرفة درجة الإرتباط بين المتغيرين أو أكثر، بدون تغييرالبيانات أو زيادتها أو معالجتها.

ب. مجتمع البحث وعينته وأسلوب اختيارها

1. المجتمع

المجتمع هنا مجموع الأفراد أو الأشخاصالذين يقع عليهم

البحث، كما يراه Sugiyono هو :

“Wilayah generalisasi yang terdiri atas: obyek/subyek yang mempunyai kualitas dan karekteristik tertentu yang ditetapkan oleh peneliti untuk dipelajari dan kemudian ditarik kesimpulannya”.²²

²¹Suharsimi Arikunto, *Prosedur Penelitian Suatu Pendekatan Praktis*, edisi revisi (Jakarta: Rineka Cipta, 2010), h. 3

²²Sugiyono, *Metode Penelitian Kuantitaif dan Kualitatif, dan R&D*, (Bandung: Alfabeta, 2009), Cet ke-7 h., 80

نظرا إلى الرأي السابق، فإنّ المجتمع في هذا البحث كل طلبة
الفصل العاشر بمدرسة مفتاح الهدى العالية الإسلامية مدرسة مفتاح
الهدى العالية الإسلامية بومي أغونج لامبونج الشرقية فمجموع مجتمع
البحث في هذا البحث 19 طالبا.

2. العينة وأسلوب اختيارها

العينة هي بعض مجتمع البحث الذي تختاره الباحثة وفقاً لشروط
معينة لتمثيل مجتمع البحث، كما يراه Suharsimi Arikunto أن العينة هي:
"Sebagian atau wakil populasi yang diteliti".²³

أما أسلوب أخذ العينة كما قاله Anas Sudijono فهو كما يلي:

"Cara pengumpulan data dengan jalan mencatat atau meneliti
sebagian kecil saja dari seluruh elemen yang menjadi objek peneliti".²⁴

بناء على الرأي السابق فإن العينة هي بعض مجتمع البحث أي
بعض طلبة العاشر بمدرسة مفتاح الهدى العالية الإسلامية بومي أغونج
لامبونج الشرقية أما في طريقة أخذ العينة فتعتمد الباحثة بما يراه
Suharsimi Arikunto بما يلي:

²³Suharsimi Arikunto, *Prosedur Penelitian*, h. 174

²⁴Anas Sudijono, *Pengantar Statistik Pendidikan*, (Jakarta, PT. Raja Grafindo Persada:
2010), Cet. ke-22, h. 28-29

“Untuk sekedar ancer-ancer, apabila subyeknya kurang dari 100 lebih baik diambil semua, sehingga penelitiannya merupakan penelitian populasi, dan jika subyeknya besar, maka sebagai sampelnya dapat diambil antara 10-15 % atau 20-25 % atau lebih”.²⁵

بناء على الرأي السابق، أخذت الباحثة 25% من مجتمع البحث، فكان مجموع العينة في هذا البحث 19 طالبا.

ج. التعريف الإجرائي للمتغيرات

يعرف التعريف الإجرائي للمتغيرات بأنه المفهوم الذي يعطي معنى محسوساً محددًا، ويعطي المعايير أو الخطوات المحسوسة اللازمة لقياس متغير البحث.

“Definisi operasional adalah suatu definisi yang diberikan kepada variabel atau konstruk dengan cara memberikan arti atau menspesifikasikan kegiatan ataupun memberikan suatu operasional yang diperlukan untuk mengukur konstruk atau variabel tersebut.”²⁶

بناء على الرأي السابق، فتعرض الباحثة متغير البحث كما يلي:

1. المتغير المستقل (سيطرة علم النحو)

²⁵Suharsimi Arikunto, *Prosedur Penelitian* h. 115

²⁶Muhammad Nazir, *Metode Penelitian*, (Jakarta: Ghalia Indonesia, 2009), Cet .ke-7, h.,

المتغير المستقل هنا سيطرة علم النحو، وهي عبارة عنقدرة الطالب على القواعد النحوية التي يُعرّف بها أحوالُ أواخر الكلمة إعرابا وبناء، فيرجع مفهوم السيطرة هنا إلى فهم القواعد النحوية التي تبحث عن أحوال أواخر الكلمة المختلفة باختلاف العوامل الداخلة عليها. أما المؤشّرات (indikator) الدالة على سيطرة علم النحو فهي كما يلي:

- أ) معرفة أحوال أواخر الكلمات من جهة إعرابها
 - ب) معرفة العوامل الداخلة على الكلمات
 - ج) معرفة علامات الإعراب حسب اقتضاء العوامل
 - د) يستطيع الطالب قراءة الكلمات مع مراعاة الحركات الصحيحة
 - هـ) يفهم الطالب أثر تغيير الكلمات على معانيها
 - و) يستطيع الطالب وضع الكلمة معتمدا على الشكل المعين.
2. المتغيّر التابع (مهارة الكتابة)

المتغير التابع هنا مهارة الكتابة، وهي عبارة عن السهولة والدقة في أداء عملية الكتابة التي تشير إلى مجموعة الأنشطة والمهارات التي تبدأ من تحويل أصوات الحروف إلى شكل اللغة المرئية بالصورة المكتوبة. أما المؤشّرات (indikator) لمهارة الكتابة فهي كما يلي:

- أ) قدرة الطالب على رسم الحروف العربية رسما صحيحا

- ب) معرفة علامات الترقيم، ووضعها في الأوضاع المناسبة
- ج) قدرة الطالب على تعير الأفكار تعبيراً منظماً
- د) تنظيم الأفكار في الصورة المكتوبة مع مراعاة القواعد وعلامات الترقيم
- هـ) اختيار المفردات المناسبة
- د. أدوات جمع البيانات

1. الاختبار

الاختبار هنا أداة رئيسة لجمع البيانات عن سيطرة علم النحو ومهارة الكتابة، والمراد بالاختبار هنا مجموع الأسئلة أو التدريبات يُقصد بها تقييم سيطرة علم النحو ومهارة الكتابة. أما نوع الاختبار الذي تختاره الباحثة، فهو الاختبار الكتابي، الذي تقدمه الباحثة إلى تلاميذ الفصل العاشر بمدرسة مفتاح الهدى العالية الإسلامية بومي أغونج لامبونج الشرقية.

وهنا تعتمد الباحثة تصميم الاختبار بالشكل التالي:

الجدول الثاني

شكل تصميم الاختبار الكتابي لنيل البيانات عن سيطرة علم النحو

الرقم	المؤشرات	عدد السؤال	نمرة السؤال
1	معرفة أحوال أواخر الكلمات من جهة إعرابها	3	3-1

6-4	3	معرفة العوامل الداخلة على الكلمات	2
9-7	3	معرفة علامات الإعراب حسب اقتضاء العوامل	3
11-10	2	يستطيع الطالب قراءة الكلمات مع مراعاة الحركات الصحيحة	4
13-12	2	يفهم الطالب أثر تغيير الكلمات على معانيها	5
15-14	2	يستطيع الطالب وضع الكلمة معتمدا على الشكل المعين	6

الجدول الثالث

شكل تصميم الاختبار الكتابي لنيل البيانات عن مهارة الكتابة

نمرة السؤال	عدد السؤال	المؤشرات	الرقم
3-1	3	قدرة الطالب على رسم الحروف العربية رسما صحيحا	1
6-4	3	معرفة علامات الترقيم، ووضعها في المواضع المناسبة	2
9-7	3	قدرة الطالب على تعبير الأفكار تعبيرا منظما	3
12-10	3	تنظيم الأفكار في الصورة المكتوبة مع مراعاة القواعد وعلامات الترقيم	4
15-13	2	اختيار المفردات المناسبة	5

2. المقابلة

المقابلة هي العملية لأجل تحصيل المعلومات عن طريق السؤال

والجواب بين المقابل والمستجيب كما أوضح Suharsimi Arikunto بما يلي:

“Wawancara adalah “sebuah dialog yang dilakukan oleh pewawancara (interviewer) untuk memperoleh informasi dari terwawancara”²⁷

والمقابلة هنا أداة ثانية بعد الاختبار لنيل البيانات عن تدريس

الكتابة لدى تلاميذ الفصل العاشر بمدرس مفتاح الهدى العالية الإسلامية

بومي أغونج لامبونج الشرقية أما البيانات المطلوبة فهي البيانات المتعلقة

بالعوارض والمشكلات المعارضة عند تعلم اللغة العربية لدى تلاميذ الفصل

العاشر بمدرس مفتاح الهدى العالية الإسلامية بومي أغونج.

3. الوثيقة

يقصد بالوثيقة هنا إحدى أدوات جمع البيانات في شكل المعلومات

المكتوبة كما في الرأي التالي:

“Dokumentasi adalah mencari data mengenai hal-hal atau variabel yang berupa catatan, transkrip, buku, surat kabar, majalah, prasasti, notulen rapat, legger, agenda dan sebagainya.”²⁸

²⁷Suharsini Arikunto, *Prosedur Penelitian*, h. 132

²⁸Imam Suproyogo dan Tobroni, *Metode Penelitian Sosial-Agama Metode Penelitian Sosial-Agama*, h. 274

واستخدمت الباحثة طريقة الوثيقة لأجل نيل البيانات عن الهيكل التنظيمي لمدرسة مفتاح الهدى العالية الإسلامية بومي أغونج، والتاريخ الإختصاري عنها، وكذلك البيانات عن المدرسين، والموظفين في تلك المدرسة.

4. الملاحظة

يقصد بالملاحظة هنا ملاحظة عملية تعلم اللغة العربية، خاصة عند تدريس الكتابة والقواعد النحوية، كما في الرأي التالي:
“Metode observasi adalah pemilihan, pengubahan, pencatatan dan pengkodean serangkaian perilaku dan suasana yang berkenaan dengan organisme sesuai dengan tujuan-tujuan empiris.”²⁹

بناء على الرأي المذكور، تستخدم الباحثة الملاحظة لجمع البيانات المتعلقة بمتغير البحث، وتشتمل الملاحظة هنا على الملاحظة أنشطة المدرس والطلبة، والعوارض والتسهيلات الداعمة لعملية تعليم اللغة العربية.

هـ). صحة الأدوات وثقتها

²⁹EdiKusnadi, *Metodologi Penelitian (Aplikasi Praktis)*, (Jakarta: Ramayana Press, 2008), h. 115

تشير صحة الأدوات وثقتها هنا إلى صلاحية الأداة وثقتها، لتكون ضابطة بالبيانات في الميدان وتستطيع على إجابة المسألة البحثية، ولنيل البيانات الموثوقة، كما عبر Suharsimi Arikunto فيما يلي:

"Sebuah instrumen dikatakan valid apabila dapat mengungkap data dari variabel yang diteliti secara tepat. Tinggi rendahnya validitas instrumen menunjukkan sejauh mana data yang terkumpul tidak menyimpang dari gambaran tentang variabel yang dimaksud."³⁰

اعتمادا على الرأي السابق، فتعرف صلاحية الأداة المستخدمة من امكانيتها عن كشف البيانات البحثية، وإذا كان مجموع البيانات في الميدان لا تنحرف عن صورة متغير البحث، فتعرف تلك الأداة ذات الصلاحية العالية وكذلك عكسها.

و. أسلوب تحليل البيانات

وبعد انتهاء جمع البيانات فتحللها الباحثة وتلخيصها، ولمعرفة وجود الارتباط بين المتغير المستقل (سيطرة علم النحو) والمتغير التابع (مهارة الكتابة)، فتستخدم الباحثة الرموز الإحصائي، وهو رموز *productmoment* التالي :

$$r_{xy} = \frac{N\sum xy - (\sum x)(\sum y)}{\sqrt{\{N\sum x^2 - (\sum x)^2\}\{N\sum y^2 - (\sum y)^2\}}}$$

³⁰Ibid. h. 212.

Keterangan:

r_{xy} = Angka indeks korelasi "r" product moment

N = Number of caser

Σxy = Jumlah hasil perkalian antar skor x dan skor y

Σx = Jumlah seluruh skor x

Σy = Jumlah seluruh skor y.³¹

أما لمعرفة درجة الارتباط بين المتغير المستقل والمتغير التابع،

فتعتمد الباحثة قول Suharsimi Arikunto كما يلي:

Antara 0,80 sampai dengan 1,00: sangat tinggi

Antara 0,60 sampai dengan 0,80: tinggi

Antara 0,40 sampai dengan 0,60: cukup

Antara 0,20 sampai dengan 0,40: rendah

Antara 0,00 sampai dengan 0,20: sangat rendah³²

نظرا إلى الرأي المذكور، فتعرف درجة الارتباط المقنعة حين تقع بين

درجة 0,40 ودرجة 0,60 ودرجة الارتباط العالية حين تقع بين درجة 0,60

ودرجة 0,80

ثم لمعرفة معنوية الارتباط بين المتغير المستقل والمتغير التابع، فتعتمد

الباحثة رموز t-test بما يلي³³:

$$t = \frac{r\sqrt{n-2}}{\sqrt{1-r^2}}$$

³¹ Anas Sudijono, *Pengantar Statistik.*, (Jakarta: Raja Grafindo Persada, 2010), h. 193

³² Suharsimi Arikunto, *Prosedur Penelitian.*, h. 75

³³ Sugiyono, *Statistika untuk Penelitian.*, (Bandung: Alfabeta, 2012), h. 230

وبعد الحساب بالرموز المذكور، تقارن قيمة t المحسوبة المحسوبة بقيمة t الجدولية، فإذا كانت قيمة t المحسوبة أكبر من قيمة t الجدولية، فتعرف معنوية الارتباط بين المتغير المستقل والمتغير التابع.

ز. مراحل تنفيذ البحث

تتكوّن مراحل البحث هنا من المراحل التالي:

1. المرحلة قبل البحث أي التخطيط، وفي هذه المرحلة تستأذن الباحثة مدير مدرسة مفتاح الهدى العالية الإسلامية لقيام البحث
2. مرحلة تنفيذ البحث، التي تتكون من جمع البيانات عن متغير البحث بتقديم الاختبار إلى تلاميذ الفصل العاشر بمدرسة متاح الهدى يومي أغونج
3. المرحلة بعد البحث، وهي تحليل البيانات المجموعة لاستنباط البحث والتلخيص

الفصل الرابع

عرض بيانات البحث وتحليلها ومناقشتها

أ. لمحة عامة عن ميدان البحث

1. تاريخ الاختصار عن مدرسة مفتاح الهدى العالية بومي أغونج لمبونج الشرقية

بدأ تأسيس مدرسة مفتاح الهدى العالية بومي أغونج في 2008 ستة، وبنيت تلك المدرسة على الأرض في سعة 1000 مترا مربعا، تحت رعاية مؤسسة مفتاح الهدى الإسلامية الذي نفذت إدارته تحت قيادة السيد الحاج نور معلم مصطفى.

وتحقق وجود تلك المدرسة من المشاورة بين الزعماء والقدماء في تاريخ 5 يونيو 2008. وأدت تلك المشاورة إلى المقررات التالية:
أ) تأسيس مدرسة مفتاح الهدى العالية بومي أغونج في العام الدراسي 2019/2018

ب) تقرير السيد الحاج المشهوري كرئيسة المدرسة

ج) إعداد المدرسين والموظفين

د) إعداد التسهيلات والأدوات الداعمة لعملية التعليم

وتطورت عملية التعليم في مدرسة مفتاح الهدى العالية بومي أغونج منذ تأسيسها حتى الآن، ثم نالت مدرسة مفتاح الهدى العالية بومي

أغونج القرار من إدارة الشؤون الدينية بنمرة: Kw.08/SK/24/2011 في
تاريخ 15 أبريل 2011.³⁴

2. رؤية المدرسة ورسالتها

أ. رؤية المدرسة

اعتمدت مدرسة مدرسة مفتاح الهدى العالية بومي أغونج

في الخدمة التربوية على رؤية "إعداد التلاميذ ذوي الانضباط

والإنجاز والأخلاق الكريمة" مع المؤشرات التالية:

1. ذوي العقيدة الإسلامية القوية
2. ذوي الأخلاق الكريمة في المعاشرة
3. تحقيق المتخرجين بالشكلا لأمثل
4. إيجاد الموارد البشرية القادرين على المنافسة
5. إيجاد الإدارة القائمة على التكنولوجيا
6. المشاركة والإنجازات في المبارات الأكاديمية
7. المساهمة الإيجابية في التطور التكنولوجي³⁵

ب. رسالة المدرسة

لدعم إجراءات التعليم في المدرسة، تعتمد مدرسة مفتاح

الهدى العالية بومي أغونج على الرسائل التالية:

³⁴ الوثيقة عن تاريخ مدرسة مفتاح الهدى العالية بومي أغونج لامبونج الشرقية 11 فبراير 2017

³⁵ نفس المرجع

1. إجراء عملية التعليم الفعالة والهادفة
 2. تقوية الإيمان والعقيدة الإسلامية
 3. بناء مناخ متنافسي
 4. ترقية الموارد البشرية
 5. تطوير الإنجازات الأكاديمية وغير الأكاديمية
 6. تنمية التكنولوجيا الداعم إلى التعليم
 7. ترقية كفاءة المدرسين في عملية التعليم³⁶
3. أحوال تلاميذ مدرسة

تميزت مدرسة مفتاح الهدى العالية بومي أغونج بكثرة التلاميذ الذين يتعلمون فيها كما في الجدول التالي:

الجدول الثاني

أحوال التلاميذ لمدرسة مفتاح الهدى بومي أغونج لامبونج الشرقية

الفصول			العام الدراسي
الثاني عشر	الحادي عشر	العاشر	
31	28	30	2014 – 2013
33	40	28	2015 – 2014
48	42	43	2016 – 2015
42	43	40	2017 – 2016

المصدر: الوثيقة عن أحوال التلاميذ لمدرسة مفتاح الهدى بومي أغونج
لامبونج الشرقية

بناء على الجدول السابق، يمكن أن يقال أن تلاميذ مدرسة
مفتاح الهدى العالية الإسلامية في ثلاثة الأعوام الدراسية الأخيرة
تطورت من العام السالف إلى العام التالي، و هذا يظهر مجموع عدد
التلاميذ.

4. أحوال المدرسين في مفتاح الهدى بومي أغونج لامبونج الشرقية

كانت مدرسة مدرسة مفتاح الهدى بومي أغونج لامبونج الشرقية عدة
المدرسين ذوي الكفاءات والمهارت المتنوعة حسب الدروس المدروسة،
وفيما يلي عرض بيانات المدرسين في تلك المدرسة.

الجدول الثالث

أحوال المدرسين والموظفين لمدرسة مدرسة مفتاح الهدى بومي أغونج لامبونج
الشرقية

رقم	الاسم	الوظيفة	الدرس
1	مشهور ، الماجستير	مدير المدرسة	-
2	توميرا، S.Pd. I	المدرس	القرآن حديث
3	صيام عابدين، S.Pd	المدرس	التاريخ الإسلامي
4	غاتوت ويدودو، S.Pd	المدرس	الجغرافية
5	نور زمان، S.Pd.I	المدرس	الفقه

الحاسوب	المدرس	أسيف، S.Pd. I	
علم الاقتصاد	المدرس	س. أنور زمان، S.Pd. I	6
اللغة العربية	المدرسة	محمودة، S.Pd.I	7
التاريخ	المدرس	مارجودي، S.Pd	8
اللغة الإنجليزية	المدرسة	ريكا أرياني، S.Pd	9
اللغة الاندونيسية	مدرسة	نورفيانتي، S.Pd	10
العقيدة والأخلاق			
الرياضيات	المدرسة	أري سوكما واتي، S.Pd	11
كيمياء			
التربية الوطنية	المدرس	يوسف، S.Pd. I	12
التربية البدنية	المدرس	قمر نور زمان، S.Pd. I	13
الفنون والثقافة	مدرسة	ستي خديجه، S.Pd.I	١٤
علم الاجتماع	المدرس	رورو فاتحين، S.Pd. I	١٥

المصدر: الوثيقة عن أحوال المدرسين والموظفين لمدرسة مفتاح الهدى بومي

أغونج لامبونج

من الجدول السابق، يعرف عدد المدرسين في مدرسة مفتاح

الهدى بومي أغونج لامبونج 15 مدرسا، منعدة الخلفيات التعليمية

ويعلمون أنواع الدروس المحتاجة للطلبة

5. أحوال التسهيلات لمدرسة تاح الهدى بومي أغونج لامبونج الشرقية

لأجل تحقيق رؤية ورسالة المدرسة، تُدعم مدرسة مفتاح الهدى بومي
أغونج لامبونج الشرقية بعدة التسهيلات التالية:

الجدول الرابع

حالة التسهيلات معارف مفتاح الهدى العالية بومي أغونج لامبونج الشرقية

العدد	جنس التسهيلات	الرقم
1	غرفة الإدارة	1
3	الفصول الدراسية	2
1	غرفة الصحة	3
1	المكتبة	6
1	المصلّى	7
2	المرحاض	9
1	الموقف	10
1	المقصف	12
1	بوابة	13

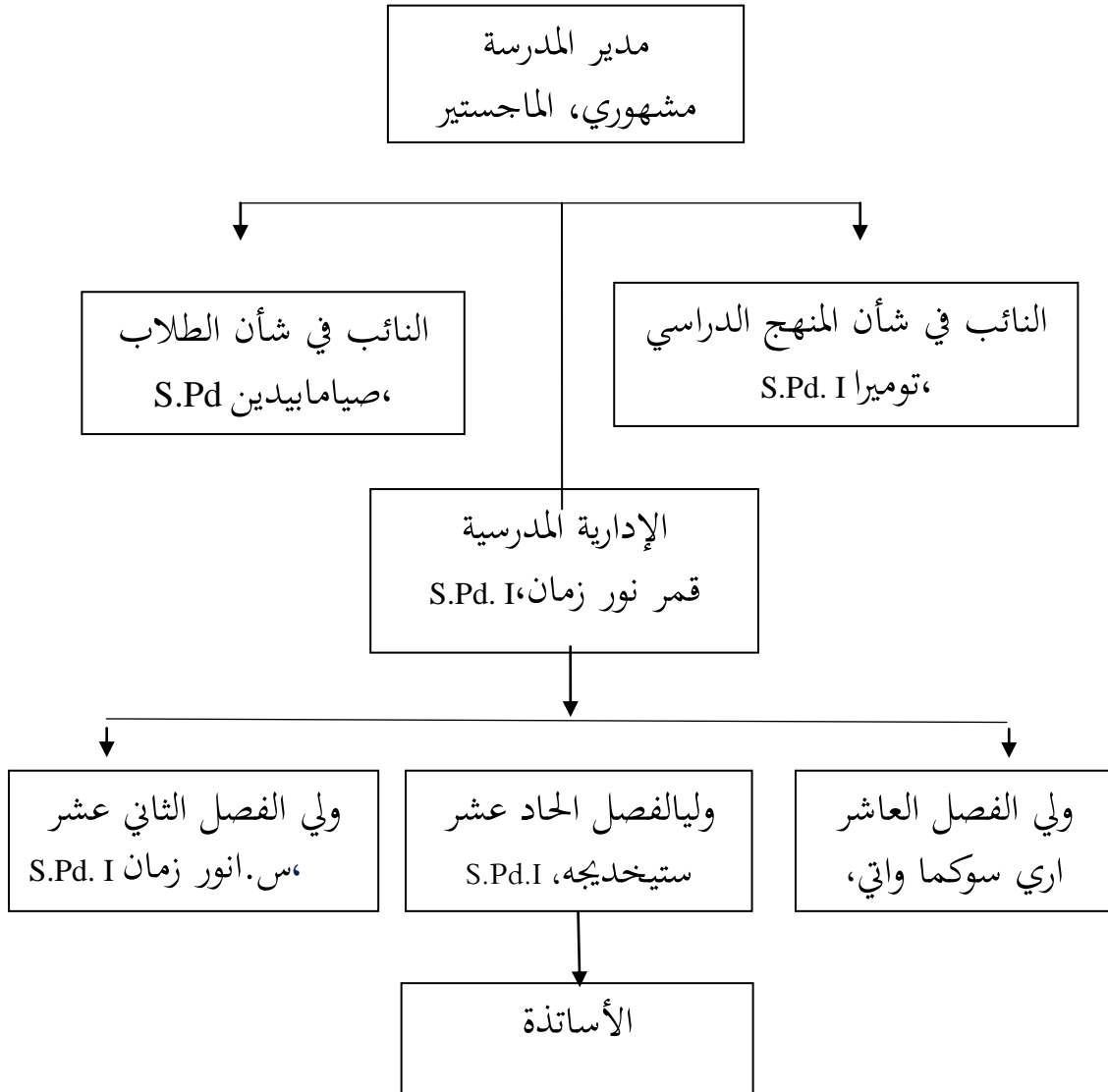
المصدر: الوثيقة عن أحوال التسهيلات لمدرسة مفتاح الهدى العالية

بومياغونجلامبونجالشرقية

من الجدول السابق، يعرف أن مدرسة مفتاح الهدى العالية بومي أغونج لامبونج الشرقية عدة التسهيلات الداعمة لعلمية التعليم مثل الفصول الدراسية، والمكتبة ومعملا الحاسوب وغير ذلك.

الصورة الأولى

الهيكل التنظيمي لمدرسة مفتاح الهدى العالية بومي أغونج لامبونج الشرقية



الطلبة

المصدر: وثيقة الهيكل التنظيمي لمدرسة مفتاح الهدى العالية بومي أغونج لامبونج الشرقية

ب. عرض بيانات البحث ومناقشتها

1. عرض بيانات البحث عن سيطرة القواعد النحوية

كانت البيانات عن سيطرة القواعد النحوية محسولة من الاختبار على تلاميذ الفصل العاشر بمدرسة مفتاح الهدى العالية، وكان عدد التلاميذ في ذلك الاختبار 30 تلميذاً، أما نتائج الاختبار فتعرضها الباحثة في الجدول التالي:

الجدول الخامس

نتائج اختبار القواعد النحوية

النتائج	التلاميذ	المرّة
٦٥	دوي أجنغ فطرياني	١
٥٥	خير النساء	٢
٦٥	ربما إقليما	٣
٥٥	إيكا نور لطيفة	٤

٧٥	إيليسا فطريا هنداياتي	٥
٦٥	إلسا نوفيتا ساري	٦
٧٠	عزيزة العفيفة	٧
٦٠	إندياني سافطري	٨
٦٠	كارتিকা وولانمفتاحي	٩
٦٠	إسمي أدي نغروم	١٠
٧٠	موتيا سارا	١١
٥٠	نور حياتي	١٢
٤٠	ريكاهاهيو	١٣
٧٥	أحمد يوسف	١٤
٦٠	أحمد زينوري	١٥
٦٠	أغونغ فتوح العارف	١٦
٨٥	أحمد صديق	١٧
٧٠	إيكو وحيو نوغروغو	١٨
٥٠	ديكي ستياوان	١٩
٦٠	إمام ترمذي	٢٠
٨٠	هرمانساه	٢١

٥٥	حارث فائز	٢٢
٧٠	جليل الرحمن	٢٣
٨٥	م. برهان الدين	٢٤
٦٥	لطيف منصور	٢٥
٥٥	إمام فوزي	٢٦
٦٥	حسن بصري	٢٧
٥٠	م. محفوض رفاعي	٢٨
٦٥	مصباح فائز	٢٩
٦٥	ريان نوغروغو	٣٠
٧٠	زين الحلم	٣١
٦٠	رودي ستياوان	٣٢
٧٥	توفيق الرحمن	٣٣
٦٠	عبيد حسن مصطفى	٣٤
٦٥	نور هداية	٣٥
٦٥	سيدي ميمونة	٣٦
٦٥	نور لطيفة	٣٧
٦٠	راني نور فراوويتا	٣٨
٦٠	نوفيتا كارياتيكا	٣٩

٦٥	نينا أستىكا فوتري	٤٠
المجموع		

المصدر: نتائج اختبار القواعد النحوية

بناء على الجدول السابق، فالخطوة التالية هي معرفة مستويات

النتائج بالاعتماد على المؤشرات التالية:

الجدول السادس

مؤشرات مستويات النتائج

البيان	النتائج
	بالأرقام
جيد جدا	100-80
جيد	79 - 70
كاف	69 - 60
ناقص	59 - 50
غير نجاح	45 - 0

بناء على الجدول المذكور، فيمكن عرض نتائج اختبار القواعد

النحوية بالنسبة المئوية التالية:

الجدول السابع

مستويات نتائج اختبار القواعد النحوية بالنسبة المئوية (%)

المستويات	المؤشرات	التكرار	النسبة المئوية
-----------	----------	---------	----------------

(%)	(Frekuensi)		
-	-	100-80	جيد جدا
27,5%	11	79 - 70	جيد
52,5%	21	60 - 69	كاف
17,5%	7	59 - 50	ناقص
2,5%	1	45 - 0	غير نجاح
100%	40	المجموع	

اعتمادا على الجدول السابق، يعرف أن التلاميذ الذين نالوا النتائج
النتائج بين 70-79 (جيد) هم 11 تلميذاً أي 27,5%، أما التلاميذ
الذين نالوا النتائج بين 60-69 (كاف)، فهم 21 تلميذاً أي
52,5%، والذين نالوا النتائج بين 50-59 (ناقص)، هم 7 تلميذاً أي
17,5%، تأسيساً على هذه البيانات يمكن أن يقال أن أكثر نتائج
التلاميذ تقع بين المستوى الكافي.

2. عرض بيانات البحث عن مهارة الكتابة

كانت البيانات عن مهارة الكتابة محسولة من الاختبار على تلاميذ الفصل العاشر بمدرسة مفتاح الهدى العالية، وكان عدد التلاميذ في ذلك 40 تلميذاً، أما نتائج الاختبار فتعرضها الباحثة في الجدول التالي:

الجدول الثامن

البيانات عن نتائج اختبار الكتابة

النتائج	التلاميذ	الدرجة
٧٥	دوي أجنغ فطرياني	١
٦٠	خير النساء	٢
٧٥	ريما إقليما	٣
٦٠	إيكا نور لطيفة	٤
٨٠	إيليسا فطريا هنداياني	٥
٧٠	إلسا نوفيتا ساري	٦
٧٥	عزيزة العفيفة	٧
٧٠	إندياني سافطري	٨
٧٥	كارتিকা وولانمفتاحي	٩
٧٠	إسمي أدي نغروم	١٠
٧٥	موتيا سارا	١١
٦٥	نور حياتي	١٢
٦٠	ريكاهيو	١٣
٨٠	أحمد يوسف	١٤

٧٠	أحمد زينوري	١٥
٦٥	أغونغ فتوح العارف	١٦
٨٠	أحمد صديق	١٧
٧٥	إيكو وحيو نوغروغو	١٨
٦٠	ديكي ستياوان	١٩
٧٠	إمام ترمذي	٢٠
٧٥	هرمانساه	٢١
٦٥	حارث فائز	٢٢
٧٥	جليل الرحمن	٢٣
٨٠	م. برهان الدين	٢٤
٧٠	لطيف منصور	٢٥
٦٠	إمام فوزي	٢٦
٧٠	حسن بصري	٢٧
٥٥	م. محفوظ رفاعي	٢٨
٧٠	مصباح فائز	٢٩
٧٠	ريان نوغروغو	٣٠
٧٥	زين الحلم	٣١
٦٥	رودي ستياوان	٣٢
٨٠	توفيق الرحمن	٣٣
٦٥	عبيد حسن مصطفى	٣٤
٧٠	نور هداية	٣٥

٧٠	سيدي ميمونة	٣٦
٧٠	نور لطيفة	٣٧
٦٥	راني نور فراوويتا	٣٨
٦٥	نوفيتا كارياتيكا	٣٩
٧٠	نينا أستيكافوتي	٤٠
٢٧٩٥	المجموع	

المصدر: نتائج اختبار الكتابة لدى تلاميذ الفصل العاشر بمدرسة
مفتاح الهدى بالعالية بومي أغونج لامبونج الشرقية

بناء على الجدول المذكور، فيمكن عرض نتائج اختبار الكتابة
بالنسبة المئوية التالية:

الجدول التاسع

مستويات نتائج اختبار الكتابة بالنسبة المئوية (%)

النسبة المئوية (%)	التكرار (Frekuensi)	المؤشرات	المستويات
١٢,٥٠%	5	100-80	جيد جدا
٥٥%	22	79 - 70	جيد
٣٠%	12	60 - 69	كاف
٢,٥٠%	1	59 - 50	ناقص

-	-	45 - 0	غير نجاح
%100	40	المجموع	

اعتمادا على الجدول السابق، يعرف أن التلاميذ الذين نالوا نتائج اختبار الكتابة بين 100-80 (جيد جدا) هم 5 تلميذا أي ١٢,٥٠، والذين نالوا النتائج بين 79-70 (جيد) هم 22 تلميذا أي ٥٥%، أما التلاميذ الذين نالوا النتائج بين 60-60 (كاف)، فهم 12 تلميذا أي ٣٠%، والذين نالوا النتائج بين 59-50 (ناقص)، هم 1 تلميذا أي ٢,٥٠%، والذي نال تأسيسا على هذه البيانات يمكن أن يقال أن أكثر نتائج التلاميذ تقع في المستوى الكافي.

ج. تحليل البيانات ومناقشتها

وبعد أن تمّ عرض البيانات عن سيطرة القواعد النحوية ومهارة الكتابة، فالخطوة التالية هي تحليل تلك البيانات ومناقشتها لأجل الوصول إلى الاستنتاج والإمكان إلى جواب سؤال البحث، أما الرموز الذي تستخدمه الباحثة لتحليل البيانات فهو رموز product moment كما يلي:

$$r_{xy} = \frac{N\sum XY - (\sum X)(\sum Y)}{\sqrt{[N\sum X^2 - (\sum X)^2][N\sum Y^2 - (\sum Y)^2]}}$$

بناء على الرموز المذكور، فيحتاج هنا تكوين الجدول العملي الذي يتكون من المتغير المستقل (سيطرة القواعد النحوية) والمتغير التابع (مهارة الكتابة) كما في الجدول التالي:

الجدول العاشر

الجدول العملي لمعرفة العلاقة بين سيطرة القواعد النحوية ومهارة الكتابة

XY	Y ²	X ²	مهارة الكتابة (Y)	السيطرة على القواعد النحوية (X)	النمرة
٤٨٧٥	٥٦٢٥	٤٢٢٥	٧٥	٦٥	١
٣٣٠٠	٣٦٠٠	٣٠٢٥	٦٠	٥٥	٢
٤٨٧٥	٥٦٢٥	٤٢٢٥	٧٥	٦٥	٣
٣٣٠٠	٣٦٠٠	٣٠٢٥	٦٠	٥٥	٤
٦٠٠٠	٦٤٠٠	٥٦٢٥	٨٠	٧٥	٥
٤٥٥٠	٤٩٠٠	٤٢٢٥	٧٠	٦٥	٦
٥٢٥٠	٥٦٢٥	٤٩٠٠	٧٥	٧٠	٧
٤٢٠٠	٤٩٠٠	٣٦٠٠	٧٠	٦٠	٨
٤٥٠٠	٥٦٢٥	٣٦٠٠	٧٥	٦٠	٩
٤٢٠٠	٤٩٠٠	٣٦٠٠	٧٠	٦٠	١٠
٥٢٥٠	٥٦٢٥	٤٩٠٠	٧٥	٧٠	١١

۳۲۰.	۴۲۲۰	۲۰۰.	۶۰	۰.	۱۲
۲۴۰.	۳۶۰.	۱۶۰.	۶.	۴.	۱۳
۶۰۰.	۶۴۰.	۰۶۲۰	۸.	۷۰	۱۴
۴۲۰.	۴۹۰.	۳۶۰.	۷.	۶.	۱۵
۳۹۰.	۴۲۲۰	۳۶۰.	۶۰	۶.	۱۶
۶۰۰.	۶۴۰.	۰۶۲۰	۸.	۷۰	۱۷
۰۲۰.	۰۶۲۰	۴۹۰.	۷۰	۷.	۱۸
۳۰۰.	۳۶۰.	۲۰۰.	۶.	۰.	۱۹
۴۲۰.	۴۹۰.	۳۶۰.	۷.	۶.	۲۰
۰۶۲۰	۰۶۲۰	۰۶۲۰	۷۰	۷۰	۲۱
۳۰۷۰	۴۲۲۰	۳.۲۰	۶۰	۰۰	۲۲
۰۲۰.	۰۶۲۰	۴۹۰.	۷۰	۷.	۲۳
۶۰۰.	۶۴۰.	۰۶۲۰	۸.	۷۰	۲۴
۴۰۰.	۴۹۰.	۴۲۲۰	۷.	۶۰	۲۵
۳۳۰.	۳۶۰.	۳.۲۰	۶.	۰۰	۲۶
۴۰۰.	۴۹۰.	۴۲۲۰	۷.	۶۰	۲۷
۲۷۰.	۳.۲۰	۲۰۰.	۰۰	۰.	۲۸
۴۰۰.	۴۹۰.	۴۲۲۰	۷.	۶۰	۲۹
۴۰۰.	۴۹۰.	۴۲۲۰	۷.	۶۰	۳۰
۰۲۰.	۰۶۲۰	۴۹۰.	۷۰	۷.	۳۱
۳۹۰.	۴۲۲۰	۳۶۰.	۶۰	۶.	۳۲
۶۰۰.	۶۴۰.	۰۶۲۰	۸.	۷۰	۳۳
۳۹۰.	۴۲۲۰	۳۶۰.	۶۰	۶.	۳۴

٤٥٥٠	٤٩٠٠	٤٢٢٥	٧٠	٦٥	٣٥
٤٥٥٠	٤٩٠٠	٤٢٢٥	٧٠	٦٥	٣٦
٤٥٥٠	٤٩٠٠	٤٢٢٥	٧٠	٦٥	٣٧
٣٩٠٠	٤٢٢٥	٣٦٠٠	٦٥	٦٠	٣٨
٣٩٠٠	٤٢٢٥	٣٦٠٠	٦٥	٦٠	٣٩
٤٥٥٠	٤٩٠٠	٤٢٢٥	٧٠	٦٥	٤٠
١٧٨٢٥٠	١٩٦٩٢٥	١٦١٩٢٥	٢٧٩٥	٢٥٢٥	Σ

من الجدول السابق تعرف حاصلات الحساب التالية:

$$٢٥٢٥ = \Sigma X$$

$$٢٧٩٥ = \Sigma Y$$

$$١٦١٩٢٥ = \Sigma X^2$$

$$١٩٦٩٢٥ = \Sigma Y^2$$

$$١٧٨٢٥٠ = \Sigma XY$$

والخطوة التالية إدخال حاصلات الحساب المذكورة في رموز *productmoment* كما

يلي:

$$r_{xy} = \frac{N\Sigma XY - (\Sigma X)(\Sigma Y)}{\sqrt{[N\Sigma X^2 - (\Sigma X)^2][N\Sigma Y^2 - (\Sigma Y)^2]}}$$

$$40 \cdot 17820 \cdot -2020 \times 2790$$

$$= \frac{\sqrt{([40(171920) - (2020)^2])[40(197920) - (2790)^2]})}{}$$

$$713 \dots - 7.07370$$

$$= \frac{\sqrt{[7877 \dots - 7370720][7877 \dots - 7812.20]}}{}$$

$$72720$$

$$= \frac{\sqrt{[1.1370][78970]}}{}$$

$$72720$$

$$= \frac{\sqrt{708788.720}}{}$$

$$72720$$

$$= \frac{72720}{81109,3033} = 0,890$$

بناء على الحساب المذكور، يعرف أن قيمة r_{xy} تكون في قيمة ٠,٨٩٥، وبهذه القيمة يعتمد الباحثة اختبار الفرضية التالية:

الفرض العدمي (H_0):	عدم العلاقة بين سيطرة القواعد النحوية ومهارة الكتابة
الفرض البديلي (H_a):	وجود العلاقة بين سيطرة القواعد النحوية ومهارة الكتابة

وكان اختبار الفرضية هنا بمقارنة قيمة r_{xy} المحسوبة بقيمة r_{xy} الجدولية عند درجة حرية، وهي: $df = n - r = 38$ ، أما قيمة r_{xy} الجدولية عند درجة حرية (df) 38، وفي مستوى المعنوية 5%، تقع في قيمة 0,320 ولذا كانت قيمة r_{xy} الجدولية أكبر من قيمة r_{xy} الجدولية أي $0,320 \leq 0,895$

اعتمادا على فرضية البحث السابق، كانت الفرضية التي قدمتها الباحثة، وهي "وجود العلاقة بين سيطرة القواعد النحوية ومهارة الكتابة لدى تلاميذ الفصل العاشر بمدرسة مفتاح الهدى العالية الإسلامية بومي أغونج لامبونج الشرقية للعام الدراسي 2017/2016" مقبولة.

ولمعرفة مستوى الارتباط بين بين سيطرة القواعد النحوية ومهارة الكتابة يعتمد الباحثة على تفسير الارتباط (r_{xy} interpretasi nilai) بين المتغير

المستقل (X) والمتغير التابع (Y) كما في الجدول التالي:

الجدول الحادي عشر

تفسير قيمة r_{xy} ³⁷

Besarnya nilai r	Interpretasi
Antara 0,800 sampai dengan 1,00	Tinggi
Antara 0,600 sampai dengan 0,800	Cukup
Antara 0,400 sampai dengan 0,600	Agak Rendah
Antara 0,200 sampai dengan 0,400	Rendah
Antara 0,000 sampai dengan 0,200	Sangat rendah (tak berkorelasi)

بناء على الجدول السابق، يعرف أن قيمة r_{xy} وهي 0,895 تقع بين قيمة 0,80 وقيمة 1,00، ولذلك يمكن أن يقال أن هناك وجود العلاقة العالية بين سيطرة القواعد النحوية ومهارة الكتابة لدى تلاميذ الفصل العاشر بمدرسة مفتاح الهدى العالية الإسلامية بومي أغونج لامبونج الشرقية للعام الدراسي 2017/2016.

³⁷Suharsimi Arikunto, *Prosedur Penelitian Suatu Pendekatan Praktis*, (Jakarta, Rineka Cipta, 2010), h. 319

لفصل الخامس الخلاصة والاقتراحات

أ. الخلاصة

توجد العلاقة بين سيطرة القواعد النحوية ومهارة الكتابة لدى تلاميذ الفصل العاشر بمدرسة مفتاح الهدى العالية الإسلامية بومي أغونج لامبونج الشرقية للعام الدراسي 2016 / 2017 ، وذلك لأن r_{xy} المحسوبة تقع في قيمة 0,895 وعند مقارنتها بقيمة r_{xy} الجدولية عند درجة حرية $df = n - 38$ يعرف أن قيمة r_{xy} المحسوبة في مستوى معنوية 5%، أكبر من قيمة r_{xy} الجدولية ($0,895 < 0,320$)، ولذا كانت فرضية البحث التي قدمتها الباحثة، وهي " وجود العلاقة بين سيطرة القواعد النحوية ومهارة الكتابة لدى تلاميذ الفصل العاشر بمدرسة مفتاح الهدى العالية الإسلامية بومي أغونج لامبونج الشرقية للعام الدراسي 2016/2017" مقبولة وكانت قيمة r_{xy} (0,895) تقع بين قيمة 0,80 وقيمة 1,00، ولذلك يمكن أن يقال أن هناك وجود العلاقة العالية بين سيطرة القواعد

النحوية ومهارة الكتابة لدى تلاميذ الفصل العاشر بمدرسة مفتاح الهدى
العالية بومي أغونج لامبونج الشرقية للعام الدراسي 2016/2017.

ب. الاقتراحات

1. اقترحت الباحثة لمدرس اللغة العربية بمدرسة مفتاح الهدى العالية
الإسلامية بومي أغونج لامبونج الشرقية، أن يكثر الممارسات والتدريبات
في القواعد النحوية والكتابة لترقية مهارة التلاميذ وتحسين جودتهم على
التعبير من خلال الكتابة.

2. اقترحت الباحثة لتلاميذ الفصل العاشر بمدرسة مفتاح الهدى العالية
بومي أغونج لامبونج الشرقية أن يتعلموا وأن يجتهدوا في القواعد
النحوية والكتابة ليكون لهم مهارة جيدة وملكة راسخة في التعبير،
خاصة في التعبير الكتابي من خلال الكتابة.

المراجع العربية

أحمد عبده عوض، مداخل تعليم اللغة العربية، مكة المكرمة: مكتبة الملك فهد،
2000

إبراهيم مصطفى، إحياء النحو، القاهرة: مؤسسة هنداوي للتعليم والثقافة،
2012

جامعة المدينة العالمية، طرق تدريس مواد اللغة العربية، كتاب المادة EPED4013،
جامعة المدينة العالمية: 2011

رشدي أحمد طعيمة، المهارات اللغوية، مستوياتها، تدريسها، صعوباتها، القاهرة:
دار الفكر العربي، 2004

على أحمد مذكور، تدريس فنون اللغة العربية، الرياض: دار الشواف للنشر
والتوزيع، 1991، ص. 334

فهد خليل زايد، الأساليب العصرية في تدريس اللغة العربية، عمان: دار بافا
للنشر والتوزيع، 2010

محمد لهاشمي، التوضيحات الجلية في شرح الجرومية، الكويت: در الظاهرية
للنشر والتوزيع، 2011

محمود كامل ناقة، تعليم اللغة العربية للناطقين بلغة أخرى، اسسه - مداخله -
طريقة تدريسه، مكة المكرمة: جامعة أم القرى، 1405 هـ - 1985 م

المراجع الأجنبية

- Abdul Mu'in, *Analisis Kontrastif Bahasa Arab & Bahasa Indonesia*, Jakarta: Al-Husna Baru, 2004
- Ahamd Izzan, *Metodologi Pembelajaran Bahasa Arab*, Bandung: Humanoria, 2012
- Anas Sudijono, *Pengantar Statistik Pendidikan*, Jakarta, PT. Raja Grafindo Persada: 2010
- Edi Kusnadi, *Metodologi Penelitian Aplikasi Praktis* Jakarta: Ramayana Press, 2008
- <http://www.almaany.com>, diakses tanggal 7 Agustus 2016
- Khalilullah, *Media Pembelajaran Bahasa Arab*, Yogyakarta: Aswaja Pressindo, 2012
- Muhammad Nazir, *Metode Penelitian*, Jakarta: Ghalia Indonesia, 2009
- M. Ainin, dkk, *Evaluasi Pembelajaran Bahasa Arab*, Malang: Misykat, 2006
- Moh. Ainin, *Pembelajaran Bahasa Arab Berbasis Kompetensi dan Kontesktual*, Jurnal Bahasa dan Seni, Nomor 1, Februari 2007
- Sugiyono, *Metode Penelitian Pendidikan, Pendekatan Kuantitatif, Kualitatif, dan R&D*, Bandung: Alfabeta, 2019

-----, *Statistika untuk Penelitian*, Bandung: Alfabeta, 2012 h. 230

Suharsimi Arikunto, *Prosedur Penelitian Suatu Pendekatan Praktis*, edisi revisi
Jakarta: Rineka Cipta, 2010

Syuja'i, *Inovasi Pembelajaran Bahasa Arab*, Semarang: Walisongo Press, 2008



KEMENTERIAN AGAMA
INSTITUT AGAMA ISLAM NEGERI (IAIN) METRO
FAKULTAS TARBIYAH DAN ILMU KEGURUAN

Jl. Ki. Hajar Dewantara, 15 A Iirng Mulyo Kota Metro Lampung Tlp. 0725-41507
Website: www.metrouniv.ac.id. email: iain@metro metrouniv.ac.id

FORMULIR KONSULTASI BIMBINGAN SKRIPSI

Nama Mahasiswa : Mevi Apriliani
NPM : 1285982

Jurusan/Prodi : Tarbiyah/PBA
Semester/TA : X/2017

No	Hari Tanggal	Pembimbing 1	Hal Yang Dibicarakan	Tanda Tangan
	6/6 2017	✓	See W - 0 ajukan kes-kon Munawar 2017	

Dekan FTIK
Wakil Dekan 1 Bidang akademik

Dra. Hj. Isti Fatonah, MA
NIP. 196705311993032003

Pembimbing 1

Dr. Hj. Akla, M.Pd
NIP. 19691008 20003 2 005



KEMENTERIAN AGAMA REPUBLIK INDONESIA
INSTITUT AGAMA ISLAM NEGERI METRO
FAKULTAS TARBIYAH DAN ILMU KEGURUAN

Jalan Ki. Hajar Dewantara Kampus 15 A Iringmulyo Metro Timur Kota Metro Lampung 34111
Telepon (0725) 41507; Faksimili (0725) 47296; Website: www.tarbiyah.metrouniv.ac.id; e-mail: tarbiyah.iain@metrouniv.ac.id

FORMULIR KONSULTASI BIMBINGAN

Nama : Mevi Apriliani
NPM : 1285982

Fakultas/ Jurusan : Tarbiyah dan Ilmu Keguruan/ PBA
Semester / TA : X/ 2016-2017

No	Hari / Tanggal	Hal yang dibicarakan	Tanda Tangan
	5/2016 5	Acc bab IV, V, Kuasa materi yang ada dalam skripsi, konsultasikan ke pembimbing I	

Diketahui:
Wakil Dekan I Bidang Akademik

Dra. Isti Fatonah, MA
NIP. 19670531 199303 2 003

Dosen Pembimbing II

Dr. Khoirurrijal, M.A
NIP. 19730321 200312 1 002



**KEMENTERIAN AGAMA
SEKOLAH TINGGI AGAMA ISLAM NEGERI
(STAIN) JURAI SIWO METRO
JURUSAN TARBİYAH**

Jl. KH. Dewantara 15 A Kota Metro Telp. (0725) 41507

Nomor : Stt.06/3ST/PP.00.9/221/2017
Lamp : -
Hal : **BIMBINGAN SKRIPSI**

Metro, 23 Januari 2017

Kepada Yth:
1. Sdr. Dr. Akla, M.Pd
2. Sdr. Dr. Khoirurrijal, MA.
Dosen Pembimbing Skripsi
Di -
Tempat

Assalamu'alaikum Wr. Wb.

Dalam rangka menyelesaikan studinya di Sekolah Tinggi Agama Islam Negeri (STAIN) Jurai Siwo Metro, maka mahasiswa diwajibkan menyusun skripsi, untuk itu kami mengharapkan kesediaan saudara untuk membimbing mahasiswa tersebut dibawah ini:

Nama : Mevi Apriliani
NPM : 1285982
Jurusan : Tarbiyah/PBA

Dengan ketentuan sebagai berikut:

1. Dosen Pembimbing, membimbing mahasiswa dari proposal sampai dengan penulisan skripsi, termasuk penelitian.
 - a. Dosen pembimbing, bertugas mengarahkan judul, outline, alat pengumpul data (APD) dan koreksi akhir.
 - a. Ass. Dosen Pembimbing bertugas melaksanakan sepenuhnya bimbingan sampai selesai.
2. Waktu menyelesaikan skripsi:
 - a. Maksimal 4 (empat) semester sejak mahasiswa yang bersangkutan lulus komprehensif.
 - b. Waktu menyelesaikan skripsi 2 (dua) bulan sejak mahasiswa yang bersangkutan menyelesaikan konsep skripsinya sampai BAB II (pendahuluan + Konsep Teoritis).
3. Diwajibkan mengikuti pedoman penulisan skripsi yang dikeluarkan oleh STAIN Jurai Siwo Metro.
4. Banyaknya antara 40 s.d 60 halaman bagi yang menggunakan Bahasa Arab dengan:
 - a. Pendahuluan ± 1/6 bagian
 - b. Isi ± 2/3 bagian
 - c. Penutup ± 1/6 bagian

Demikian disampaikan untuk dimaklumi dan atas kesediaan saudara kami ucapkan terima kasih.

Wassalamu'alaikum Wr. Wb.



Dr. Akla, M.Pd.

691008 200003 2005 4



KEMENTERIAN AGAMA
SEKOLAH TINGGI AGAMA ISLAM NEGERI
(STAIN) JURAI SIWO METRO
JURUSAN TARBİYAH

Jl. KH. Dewantara 15 A Kota Metro Telp. (0725) 41507

Nomor : Sti.06/JST/PP.00.9/2303/2016

Metro, 14 Oktober 2016

Lamp : -

Hal : **IZIN PRA SURVEY**

Kepada Yth.,
Kepala MA Miftahul Huda Bumi Agung
Di -
Tempat

Assalamu'alaikum Wr. Wb.

Dalam rangka penyelesaian tugas akhir/skripsi, mohon kiranya saudara berkenan memberikan izin kepada mahasiswa kami:

Nama : Mevi Apriliani
NPM : 1285982
Jurusan : Tarbiyah
Program Studi : PBA
Judul : Hubungan Penguasaan Ilmu Nahwu Dengan Keterampilan Menulis Siswa Kelas X MA Miftahul Huda Bumi Agung Lampung Timur TP. 2016/2017

Untuk melakukan pra survey di MA Miftahul Huda Bumi Agung

Demikian permohonan ini disampaikan, atas perhatian dan perkenannya dihaturkan terima kasih.

Wassalamu'alaikum Wr. Wb.



Ketua Jurusan
Dr. Hj. Akla, M.Pd.
NIP.19691008 200003 2 005



**KEMENTERIAN AGAMA REPUBLIK INDONESIA
INSTITUT AGAMA ISLAM NEGERI METRO**

Jalan Ki. Hajar Dewantara Kampus 15 A Iringmulyo Metro Timur Kota Metro Lampung 34111
Telepon (0725) 41507; Faksimili (0725) 47296;
Website: www.metrouniv.ac.id; e-mail: iainmetro@metrouniv.ac.id

Nomor : 0759/In.28/R.1/TL.00/02/2017
Lampiran : -
Perihal : **IZIN RESEARCH**

Kepada Yth.,
KEPALA MA MIFTAHUL HUDA
BUMI AGUNG LAMPUNG TIMUR
di-
Tempat

Assalamu'alaikum Wr. Wb.

Sehubungan dengan Surat Tugas Nomor: 0758/In.28/R.1/TL.01/02/2017,
tanggal 07 Februari 2017 atas nama saudara:

Nama : **MEVI APRILIANI**
NPM : 1285982
Semester : 10 (Sepuluh)
Jurusan : Pendidikan Bahasa Arab

Maka dengan ini kami sampaikan kepada saudara bahwa Mahasiswa tersebut di atas akan mengadakan research/survey di MA MIFTAHUL HUDA BUMI AGUNG LAMPUNG TIMUR, dalam rangka menyelesaikan Tugas Akhir/Skripsi mahasiswa yang bersangkutan dengan judul "HUBUNGAN PENGUASAAN QOAIT NAHWU DENGAN KETRAMPILAN MENULIS SISWA KELAS X MA MIFTAHUL HUDA BUMI AGUNG LAMPUNG TIMUR".

Kami mengharapkan fasilitas dan bantuan Saudara untuk terselenggaranya tugas tersebut, atas fasilitas dan bantuannya kami ucapkan terima kasih.

Wassalamu'alaikum Wr. Wb.



Metro, 07 Februari 2017
an Rektor
Wakil Rektor Bidang Akademik,

Husnul Fatarib, Ph.D
NIP 197401041999031004



**KEMENTERIAN AGAMA REPUBLIK INDONESIA
INSTITUT AGAMA ISLAM NEGERI METRO**

Jalan Ki. Hajar Dewantara Kampus 15 A Iringmulyo Metro Timur Kota Metro Lampung 34111
Telepon (0725) 41507, Faksimili (0725) 47296
Website: www.metrouniv.ac.id e-mail: iainmetro@metrouniv.ac.id

SURAT TUGAS

Nomor: P-0758/In.28/R/TL.01/02/2017

Rektor Institut Agama Islam Negeri Metro, Menugaskan Kepada Saudara:

Nama : **MEVI APRILIANI**
NPM : 1285982
Semester : 10 (Sepuluh)
Jurusan : Pendidikan Bahasa Arab

- Untuk :
1. Mengadakan observasi/survey di MA MIFTAHUL HUDA BUMI AGUNG LAMPUNG TIMUR, guna mengumpulkan data (bahan-bahan) dalam rangka menyelesaikan penulisan Tugas Akhir/Skripsi mahasiswa yang bersangkutan dengan judul "HUBUNGAN PENGUASAAN QOAIT NAHWU DENGAN KETRAMPILAN MENULIS SISWA KELAS X MA MIFTAHUL HUDA BUMI AGUNG LAMPUNG TIMUR".
 2. Waktu yang diberikan mulai tanggal dikeluarkan Surat Tugas ini sampai dengan selesai.

Kepada Pejabat yang berwenang di daerah/instansi tersebut di atas dan masyarakat setempat mohon bantuannya untuk kelancaran mahasiswa yang bersangkutan, terima kasih.

Dikeluarkan di : Metro
Pada Tanggal : 07 Februari 2017



Mengetahui,
Pejabat Setempat

MAASTUZ



an Rektor
Wakil Rektor Bidang Akademik,

Husnul Fatarib, Ph.D

NIP: 197401041999031004



MADRASAH ALIYAH MIFTAHUL HUDA BUMI AGUNG
KABUPATEN LAMPUNG TIMUR
NOMOR STATISTIK MADRASAH : 131218070013

Alamat : Jln. Pasar Gunung Terang Desa Catur Swako Kec. Bumi Agung Lam- Tim Kode Pos. 34194

Nomor : 421/13/180/MA.MIF-DA/2017

Lampiran :-

Perihal : **Balasan Izin Research**

Kepada

Yth : Rektor IAIN Metro

Di-

Tempat

Assalamu'alaikum Wr. Wb.

Berdasarkan Surat Tugas Nomor : 0758/In.28/R.1/TL.01/02/2017 tentang Izin Research. Dengan ini Kepala Sekolah Madrasah Aliyah Miftahul Huda memberi izin kepada:

Nama : Mevi Apriliani

NPM : 1285982

Jurusan : Pendidikan Bahasa Arab

Judul Skripsi : " HUBUNGAN PENGUASAAN QOAIT NAHWU DENGAN KETRAMPILAN MENULIS SISWA KELAS X MA MIFTAHUL HUDA BUMI AGUNG LAMPUNG TIMUR TA 2016/2017"

Untuk melakukan Research dalam rangka penyusunan dan penyelesaian skripsi di MA Miftahul Huda Bumi Agung Lampung Timur.

Demikian surat izin ini dibuat dan dapat dipergunakan sebagaimana mestinya.

Wassalamu'alaikum Wr. Wb.

Bumi Agung, 10 Februari 2017

Kepala Madrasah

MASHURI, S.Pd, M.Pd





MADRASAH ALIYAH MIFTAHUL HUDA BUMI AGUNG
KABUPATEN LAMPUNG TIMUR
NOMOR STATISTIK MADRASAH : 131218070013

Alamat : Jln. Pasar Gunung Terang Desa Catur Swako Kec. Bumi Agung Lam- Tim Kode Pos. 34194

Nomor : 421/14/180/MA.MIF-DA/2017
Lampiran :-
Perihal : **Keterangan Melakukan Observasi/Survey**
Kepada
Yth : Rektor IAIN Metro
Di-
Tempat

Assalamu 'alaikum Wr. Wb.

Berdasarkan Surat Tugas Nomor : P-0758/In.28/R/TL.01/02/2017 tentang Observasi/Survey.
Dengan ini Kepala Sekolah Madrasah Aliyah Miftahul Huda memberi izin kepada:

Nama : Mevi Apriliani
NPM : 1285982
Jurusan : Pendidikan Bahasa Arab

Judul Skripsi : " HUBUNGAN PENGUASAAN QOAIT NAHWU DENGAN
KETRAMPILAN MENULIS SISWA KELAS X MA MIFTAHUL HUDA
BUMI AGUNG LAMPUNG TIMUR TA 2016/2017"

Telah melakukan Observasi/Survey dalam rangka penyusunan dan penyelesaian tugas akhir/skripsi di MA Miftahul Huda Bumi Agung Lampung Timur pada hari ini tanggal 17 Februari 2017.

Demikian surat izin ini dibuat dan dapat dipergunakan sebagaimana mestinya.

Wassalamu 'alaikum Wr. Wb.

Bumi Agung, 17 Feb 2017

Kepala Madrasah

MASHURUL HUDA, S.Pd., M.Pd.





KEMENTERIAN AGAMA RI
SEKOLAH TINGGI AGAMA ISLAM NEGERI
(STAIN) JURAI SIWO METRO

Jln. Ki. Hajar Dewantara Kampus 15 A Iringmulyo Kota Metro Lampung 34111
Telp. (0725) 41507, Fax. (0725) 47296 Email: stainjusi@stainmetro.ac.id, website: www.stainmetro.ac.id

SURAT KETERANGAN BEBAS PUSTAKA
PROGRAM STUDI PENDIDIKAN BAHASA ARAB

Nomor:

Yang bertandatangan di bawah ini, Ketua Program Studi Program Bahasa Arab,
Menerangkan bahwa:

Nama : **Mevi Apriliani**
NPM : 1285982
Jurusan/ Prodi : Tarbiyah / PBA
Semester : X

Bahwa nama tersebut di atas, dinyatakan telah bebas pustaka Prodi PBA, dengan memberi sumbangan buku kepada perpustakaan prodi dalam rangka penambahan koleksi buku-buku perpustakaan Program Studi Pendidikan Bahasa Arab STAIN Jurai Siwo Metro.

Demikian surat keterangan ini dibuat, agar dapat dipergunakan seperlunya.

Metro, Februari 2017

Ketua Program Studi PBA



J. Sutarjo, M.Pd.

NIP. 19760607 200312 1 002



**KEMENTERIAN AGAMA REPUBLIK INDONESIA
INSTITUT AGAMA ISLAM NEGERI METRO
UNIT PERPUSTAKAAN**

Jalan Ki. Hajar Dewantara Kampus 15 A Iringmulyo Metro Timur Kota Metro Lampung 34111
Telepon (0725) 41507; Faksimili (0725) 47296; Website: www.pustaka.metrouniv.ac.id; e-mail: pustaka.iain@metrouniv.ac.id

**SURAT KETERANGAN BEBAS PUSTAKA
Nomor : P.298/In.28/S/OT.01/02/2017**

Yang bertandatangan di bawah ini, a.n. Rektor Wakil Bidang Akademik dan Pengembangan Lembaga Institut Agama Islam Negeri (IAIN) Metro Lampung menerangkan bahwa :

Nama : MEVI APRILIANI
NPM : 1285982
Fakultas / Jurusan : Fakultas Tarbiyah / Pendidikan Bahasa Arab
Semester : X (Sepuluh)

Adalah anggota Perpustakaan Institut Agama Islam Negeri (IAIN) Metro Lampung Tahun Akademik 2016 / 2017 dengan nomor anggota 1285982.

Menurut data yang ada pada kami, nama tersebut di atas dinyatakan bebas dari pinjaman buku Perpustakaan dan telah memberi sumbangan kepada Perpustakaan dalam rangka penambahan koleksi buku-buku Perpustakaan Institut Agama Islam Negeri (IAIN) Metro Lampung.

Demikian Surat Keterangan ini dibuat, agar dapat dipergunakan sepenuhnya.

Metro, 16 Februari 2017
a.n. Rektor,
Wakil Bidang Akademik dan
Pengembangan Lembaga



Husni Fatarib, Ph.D.
NIP. 19740101 199903 1 004

السيرة الذاتية للباحثة



ميفي أبريليانى بنت مرجودي، ولدت بمليو في تاريخ 29 أبريل 1994،
وهي البنت الثانية من السيد مرجوديوالسيدة مرسية سهيا نغسيه
أما تربية الباحثة فهي كما يلي:

1. تخرجت من المدرسة الابتدائية مفتاح الهدسوكادنا في عام 2006
2. تخرجت من مدرسة ثانويه مفتاحالهدسوكادنا في عام 2009
3. تخرجت من مدرسة سيرويجايا بندر لمبنج في عام 2012
4. ثم واصلت تربيته إلى جامعة جوري سيوو الإسلامي الحكومي مترو في العام
الدراسي 2013/2012