

الرّسالة العلمية

أثر تطبيق نموذج التعليم التعاوني بشكل *MAKE A MATCH* على إستلاء
المفردات لدى تلاميذ الفصل الثامن بمدرسة مُجَدِّية الثانوية الإسلامية ميترو
للعام الدراسي ٢٠١٧/٢٠١٨ م

إعداد الطالبة : رار فوتري انا

رقم التسجيل : ١٣١٠٠٩٥٢



كلية التربية

شعبة تعليم اللغة العربية

الجامعة الإسلامية الحكومية ميترو

٢٠١٧ م / ١٤٣٩ هـ

الرّسالة العلمية

أثر تطبيق نموذج التعليم التعاوني بشكل *MAKE A MATCH* على إستلاء
المفردات لدى تلاميذ الفصل الثامن بمدرسة مُجَدِّية الثانوية الإسلامية ميترو
للعام الدراسي ٢٠١٧/٢٠١٨ م

مقدمة لتكملة ثرط من الشروط على الدرجة الجامعية الأولى في علم تعليم اللغة
العربية

إعداد الطالبة : رار فوتري انا

رقم التسجيل : ١٣١٠٠٩٥٢

المشرف الأول : ج. سوتارجو، الماجستير

المشرفة الثانية : ديان إيكواتي، الماجستير

كلية التربية

شعبة تعليم اللغة العربية

الجامعة الإسلامية الحكومية ميترو

٢٠١٧ م / ١٤٣٩ هـ

شعار

إِنَّ مَعَ الْعُسْرِ يُسْرًا ﴿٦﴾

“Sesungguhnya sesudah kesulitan
itu ada kemudahan”(Q.S Al-Insiroh (6))

إهداء

أهديت هذه الرسالة العلميّة إلى:

١. أبي سفر الأخيار وأمّي سريانا (المرحمة) اللذان تلقيتُ على يديهما مبادئ الصدق والوفاء وعرفت في نفسيهما السمحة الطيبة وسلامة الطوية ونقاء الضمير تقدمت إجلالاً واحتراماً لهما.

٢. أخي نندى أرزقي الذي دعوني واعطاء الدافع والنشاط لانتهاه هذه الرسالة العلمية.

٣. سماحة سيد ج، سوتارجو الماجستير وهو المشرف الأول وسيدة ديان إيكواوي الماجستير وهي المشرفة الثانية.

٤. أساتذتي في شعبة تعليم اللغة العربية بجامعة الإسلامية الحكومية بميترو. فقد قدموا للباحثة كل العون وتشجيع الطوال فترة إعداد هذه الرسالة العلمية فلم يخلوا بعلمهم ولم يضيّقوا صدرهم يوماً عن مساعدة الباحثة وتوجيههم فلهم مني خالص الشكر والتقدير ومنّ الله عظيم الثواب والجزاء.

٥. أصحابي في شعبة تعليم اللغة العربية بجامعة الإسلامية الحكومية الإسلامية ميترو الذين عاضدوني وحمسوني على إنتهاء هذه الرسالة العملية.

كلمة شكر

وتقدير

كلمة شكر وتقدير

الحمد والشكر لله الذي أعطى الباحثة الرحمة والتوفيق والهداية والعناية، أتمت الباحثة هذه الرسالة العلمية بالموضوع: "أثر تطبيق نموذج التعليم التعاوني بشكل MAKE A MATCH على إستلاء المفردات لدى تلاميذ الفصل الثامن بمدرسة محمدية الثانوية الإسلامية ميتر للعام الدراسي ٢٠١٧/٢٠١٨م".

جزيل التشكرُ تقدّم الباحثة إلى:

١. السيدة الحاجة الأستاذة اينيزر، الماجستيرة رئيسة الجامعة الإسلاميّة الحكوميّة بمترو.

٢. السيد ج، سوتارجو، الماجستير المشرف الأول.

٣. السيدة ديان إيكواوتي، الماجستيرة المشرفة الثانية.

٤. الأب والأم والأهل الذين لا ينفكّون بدعائهم على الباحثة.

٥. المحاضرين والمحاضرات بجامعة الإسلاميّة الحكوميّة والأصحاب الذين ينصرون الباحثة في انتهاء الر هذه سالة العلمية.

واعترفت الباحثة في كتابة هذه الرسالة العلمية ببقاء وجود النقائص والغلطات. ولذلك، رجحت الباحثة جدًا النقدرات والاقتراحات المبنيتين لإصلاح هذه الرسالة العلمية.

ميتر، ٢٢ ديسمبر ٢٠١٧

الباحثة



رار فترى انا

رقم التسجيل : ١٣١٠٠٩٥٢

تقرير المشرفين

موضوع البحث: أثر تطبيق نموذج التعليم التعاوني بشكل MAKE A MATCH على إستلاء المفردات لدى تلاميذ الفصل الثامن بمدرسة مُجَدِّية الثانوية الإسلامية ميترو للعام الدراسي ٢٠١٧/٢٠١٨ م.

إسم : رار فوتري انا

رقم التسجيل : ١٣١٠٠٩٥٢

كلية : التربية

شعبة : تعليم اللغة العربية

الموافقة

وافق المشرفان على تقديم هذه الرسالة العلمية إلى لجنة المناقشة بجامعة الإسلامية الحكومية بميترو.

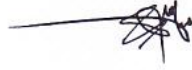
ميترو، ٢٢ ديسمبر ٢٠١٧

المشرفة الثانية

ديان إيكاولني، الماجستير

رقم القيد: ١٩٧٣٠٣٢١٢٠٠٣١٢١٠٠٢ رقم القيد: ١٩٧٦٠٦٠٧٢٠٠٣١٢١٠٠٢

المشرف الأول



ج، سوتارجو، الماجستير

رئيس شعبة تعليم اللغة العربية


رقم القيد: ١٩٧٦٠٦٠٧٢٠٠٣١٢١٠٠٢

ج، سوتارجو، الماجستير



وزارة الشؤون الدينية

الجامعة الإسلامية الحكومية ميترو

العنوان: الشارع كي حجر ديوانتورو ١٥ أ إيرينج موليا بمدينة ميترو

الهاتف: ٠٧٢٥٥٤١٥٠

الاعتماد من طرف لجنة المناقشة

رقم: ٢٥١٩ / ٥١ / ٢٢٠٥٩ / ٥ / ١٧.٢٥.١٧ / ٥١٨٥ - B

تمت المناقشة على هذه الرسالة العلمية بالموضوع: أثر تطبيق نموذج التعليم التعاوني بشكل MAKE A MATCH على إستلاء المفردات لدى تلاميذ الفصل الثامن بمدرسة محمدية الثانوية الإسلامية ميترو للعام الدراسي ٢٠١٧/٢٠١٨ م، التي كتبتها الطالبة: رارا فترى أنا، رقم التسجيل: ١٣١٠٠٩٥٢، بكلية التربية، شعبة تعليم اللّغة العربية. اليوم الجمعة في التاريخ ٢٢ ديسمبر ٢٠١٧

لجنة المناقشة :



رئيس اللجنة : ج، سوتارجو ، الماجستير
السيكرتير : أحمد عارفين ، الماجستير
المناقش الأول : الباري سريين ، الماجستير
المناقشة الثانية : ديان إيكواوتي ، الماجستير



رقم القيد : ١٩٦٩١٠٠٨٢٠٠٠٠٠٣٢٠٠٥

اقرار الطالبة

الموقع أدناها
إسم : رار افوتري انا
رقم التسجيل : ١٣١٠٠٩٥٢
كلية : التربية
شعبة : تعليم اللغة العربية

تشهد على أنّ هذه الرسالة العلمية كلّها أصلية من ابداع فكرة الباحثة
إلاّ في الأقسام المعينة التي كتبها في الأسس النظرية.

ميترو، ٢٢ ديسمبر ٢٠١٧

الباحثة



رار فتري انا

رقم التسجيل: ١٣١٠٠٩٥٢

ملخص البحث باللغة العربية

أثر تطبيق نموذج التعليم التعاوني بشكل *MAKE A MATCH* على إستلاء المفردات لدى تلاميذ الفصل الثامن بمدرسة مُجَدِّية الثانوية الإسلامية ميترو

للعام الدراسي ٢٠١٧/٢٠١٨ م

ملخص البحث

إعداد الطالبة : رار فترى انا

التحدّيات في عملية تعلم اللغة العربية لدى تلاميذ الفصل الثامن مدرسة مُجَدِّية الثانوية الإسلامية ميترو، أن المدرس قد شرح معاني المفردات أو ترجمتها إلى اللغة الإندونيسية، وفي الحقيقة أن ترجمة المفردات موجودة في الكتاب المدرسي وكثيرا ما يكتب المدرس معاني المفردات في السبورة، ولكن لا تزال هناك مشكلات المفردات، مثل صعوبة التلاميذ في فهم معاني المفردات، أو يعرفون معاني المفردات ولكن لا يقدرّون على استخدامها في التركيب، وكذا رأت الباحثة أن عملية تعليم المفردات تجري على قلة فعالة، لكثرة التلاميذ الذين لا يهتمون بتقديم المواد، ولعل سبب ذلك أن كيفية تقديم المفردات غير جاذبة لاهتمام التلاميذ، أو أن التلاميذ أكثر الحاجة إلى الطريقة الحديثة التي تثير اهتمامهم وكثرة التلاميذ الذين لا يعرفون معاني المفردات، أو يعرفون معاني المفردات ولكن لا يقدرّون على استخدامها وصعوبة التلاميذ عند الاختبار لعدم معرفتهم على معاني المفردات وصعوبة التلاميذ في حفظ المفردات واستيعابها أثناء التعلم داخل الفصل حاجة

التلاميذ إلى الطريقة التعليمية التي تدعم إثارة دافعية التلاميذ وتساعد تسهيل فهمهم للمواد الدراسية.

وسؤال هذا البحث في هذه الرسالة العلمية هو "هل يؤثر تطبيق نموذج التعليم التعاوني بشكل *Make A Match* على إستلاء المفردات لدى تلاميذ الفصل الثامن بمدرسة مُجَدِّية الثانوية الإسلامية ميترو للعام الدراسي ٢٠١٧/٢٠١٨؟". أما الغرض من هذا البحث فهو معرفة أثر تطبيق نموذج التعليم التعاوني بشكل *Make A Match* على إستلاء المفردات لدى تلاميذ الفصل الثامن بمدرسة مُجَدِّية الثانوية الإسلامية ميترو للعام الدراسي ٢٠١٧/٢٠١٨.

وجنس البحث هو التجري وتصميم البحث الكمي . وجمع البيانات في هذا البحث باستخدام طريقة الاختبار والوثيقة والملاحظة.

من نتائج هذا البحث توجد تأثير تطبيق نموذج التعليم التعاوني بشكل *Make A Match* على إستلاء المفردات لدى تلاميذ الفصل الثامن بمدرسة مُجَدِّية الثانوية الإسلامية ميترو للعام الدراسي ٢٠١٧/٢٠١٨ و بعد تحليل البيانات من حاصلة البحث المؤدية باستعمال الرموز U_{ji} بالنتيجة الحساب t أكثر $5,743$ وبعد المنشورة بجدوال $t(1,743)$ ونتيجة الحساب t أكبر من الجدوال t وفيه المؤثرة.

ملخص البحث باللغة الإندونيسية

PENGARUH PENERAPAN MODEL *MAKE A MATCH* TERHADAP

KEMAMPUAN MENGHAFAL KOSAKATA BAHASA ARAB

SISWA KELAS VIII MTs MUHAMADIYAH METRO TAHUN

AJARAN 2017/2018

ABSTRAK

Oleh :

RARA PUTRI ANA

Masalah yang sering dihadapi dalam proses pembelajaran bahasa Arab khususnya tentang pembelajaran kosakata bahasa Arab siswa kelas VIII Madrasah Tsanawiyah Muhammadiyah Metro yaitu Siswa kurang mampu dalam menghafal kosakata, karena guru menerangkan makna kosakata dan menterjemahkannya dalam bahasa Indonesia, seharusnya guru menterjemahkan kosakata yang ada di buku dan menuliskan di papan tulis, sulitnya siswa dalam memahami makna kosakata, atau mengerti kosakata tetapi tidak mampu dalam membuat kalimat, sehingga pembelajaran kosakata kurang efektif, siswa kurang memperhatikan dalam proses pembelajaran karena penggunaan kosakata kurang diperhatikan siswa, banyaknya siswa yang belum memahami makna kosakata, atau sudah mengetahui maknanya tetapi tidak mampu menggunakannya dalam kalimat, sulitnya siswa dalam evaluasi karena tidak mengetahui arti kosakata nya, siswa sulit dalam menghafal dan menguasai kosakata di dalam proses pembelajaran, penggunaan metode dan pembelajaran yang memotivasi serta mempermudah siswa dalam memahami materi yang diajarkan.

Pertanyaan penelitian dalam skripsi ini adalah: Apakah dengan penerapan model *Make A Match* dapat mempengaruhi dalam menghafal kosa kata pada siswa kelas VIII MTs Muhammadiyah Metro Tahun Ajaran 2017/2018?.

Jenis penelitian ini adalah Penelitian eksperimen. Dalam penelitian ini penulis menggunakan jenis tes yaitu pre test dan post tes. Pengumpulan data dalam penggunaan menerapkan model *Make A Mate* ini menggunakan metode tes, dokumentasi dan observasi.

Adanya Pengaruh penerapan model *Make A Match* terhadap kemampuan menghafal kosakata pada mata pelajaran Bahasa Arab peserta didik kelas VIII MTs Muhammadiyah Metro Tahun Pelajaran 2017/2018. Hal ini terlihat dari hasil analisis data dengan menggunakan rumus Uji t, dengan hasil perhitungan t_{hitung} sebesar 5,743. Setelah dikonsultasikan dengan t_{tabel} (1,734), ternyata t_{hitung} lebih besar dari t_{tabel} , yang berarti ada pengaruh yang cukup kuat.

محتويات البحث

أ	صفحة الغلاف
ب	صفحة الموضوع
ج	الشعار
د	الإهداء
هـ	كلمة شكر وتقدير
و	تقرير المشرفين
ز	الاعتماد من طرف لجنة المناقشين
ح	إقرار الطالبة
ط	ملخص البحث باللغة العربية
ك	ملخص البحث باللغة الإندونيسية
ل	محتويات البحث
س	قائمة الجداول
ع	قائمة الرسم البياني
ف	قائمة صورة
ص	قائمة الملاحق

الفصل الأول : مقدّمة

١	الفصل الأول المقدّمة
١	أ. الدوافع إلى البحث
٣	ب. تحقيق المشكلة
٤	ج. تحديد البحث
٤	د. سؤال البحث

هـ . غرض البحث ومنافعه..... ٥

الفصل الثاني الإطار النظري

أ. الوصف النظري..... ٦

١. إستلاء المفردات..... ٦

أ- مفهوم المفردات..... ٦

ب- مفهوم إستلاء المفردات..... ٧

ج- تقنية إستلاء المفردات..... ٨

د- أنواع المفردات وخصائصها..... ١٣

هـ- مؤشرات إستلاء المفردات..... ١٥

٢. نموذج التعليم التعاوني بشكل *Make a Match*..... ١٦

أ- مفهوم نموذج التعليم التعاوني بشكل *Make a Match*..... ١٦

ب- خطوات تطبيق نموذج التعليم التعاوني بشكل *Make a Match*... ١٨

ج. مزايا وعيوب نموذج التعليم التعاوني بشكل *Make a Match*..... ٢٠

د. الدراسات السابقة..... ٢٤

الفصل الثالث منهج البحث

أ. تصميم البحث..... ٢٧

ب. مجتمع البحث وعينته وأسلوب اختيارها..... ٢٨

ج. التعريف الإجرائي للمتغيرات..... ٣٠

د. أدوات جمع البيانات..... ٣٣

هـ. صحة الأدوات وثقتها..... ٣٤

و. أسلوب تحليل البيانات..... ٣٥

ز. مراحل تنفيذ البحوث..... ٣٦

الفصل الرابع: عرض البيانات البحث وتحليلها ومنقشتها

أ.لمحة عن ميدان البحث..... ٣٨

١. التاريخ المختصر عن تأسيس مدرسة مُجَدِّية الثانوية ميترو ٣٨

٢. النظرة الشعار وأهداف لمدرسة مُجَدِّية الثانوية ميترو ٤٠

٣. أحوال التسهيلات والوسائل لمدرسة مُجَدِّية الثانوية ميترو ٤١

٤. أحوال المدرسين والتلاميذ والوسائل لمدرسة مُجَدِّية الثانوية ميترو .. ٤٢

٥. خريطة لموقع لمدرسة مُجَدِّية الثانوية ميترو ٤٦

٦. الشكل التنظيمي لمدرسة مُجَدِّية الثانوية ميترو ٤٧

ب. عرض البيانات عن أثر تطبيق نموذج التعليم التعاوني بشكل *MAKE A*

MATCH على إستلاء المفردات لدى تلاميذ الفصل الثامن بمدرسة مُجَدِّية

الثانوية الإسلامية ميترو للعام الدراسي ٢٠١٧/٢٠١٨ م ٤٨

الفصل الخامس: الخلاصة والاقتراحات

أ. الخلاصة..... ٥٦

ب. الاقتراحات..... ٥٧

المراجع العربية

المراجع الأجنبيةة

قائمة الجداول

قائمة الرسوم البيانية

قائمة الملاحق

قائمة الجداول

٤١	١	الجدول	.١
٤٢	٢	الجدول	.٢
٤٣	٣	الجدول	.٣
٤٤	٤	الجدول	.٤
٤٩	٥	الجدول	.٥
٥١	٦	الجدول	.٦

قائمة الرسوم البيانية

١. التاريخ المختصر عن تأسيس المدرسة مُجَدِّية الثانوية الإسلامية ميترو للعام الدراسي ٢٠١٧/٢٠١٨ ٣٨
٢. النظرة شعار والبعثات وأهداف لمدرسة مُجَدِّية الثانوية الإسلامية ميترو للعام الدراسي ٢٠١٧/٢٠١٨ ٤٠
٣. أحوال التسهيلات والوسائل لمدرسة مُجَدِّية الثانوية الإسلامية ميترو..... ٤١
٤. وأحوال المدرسين بمدرسة مُجَدِّية الثانوية الإسلامية للعام الدراسي ٢٠١٧/٢٠١٨ م ٤٢
٥. خريطة الموقع لمدرسة مُجَدِّية الثانوية الإسلامية ميترو للعام الدراسي ٢٠١٧/٢٠١٨..... ٤٦
٦. الشكل التنظيمي لمدرسة مُجَدِّية الثانوية الإسلامية ميترو للعام الدراسي ٢٠١٧/٢٠١٨..... ٤٧
٧. عرض البيانات البحث البيانات عن أثر تطبيق طريقة التعليم التعاوني بشكل MAKE A MATCH على حفظ المفردات لدى تلاميذ الفصل الثامن بمدرسة مُجَدِّية الثانوية الإسلامية ميترو للعام الدراسي ٢٠١٧/٢٠١٨ م..... ٤٨

قائمة الصورة

١. خريطة الموقع لمدرسة مُجَدِّية الثانوية الإسلامية ميترو للعام الدراسي
٢٠١٧/٢٠١٨..... ٤٦
٢. الشكل التنظيمي لمدرسة مُجَدِّية الثانوية الإسلامية ميترو للعام الدراسي
٢٠١٧/٢٠١٨..... ٤٧

قائمة الملاحق

- رسالة توجيه الرسالة العلمية
- بطاقة التشاور للتوجيه
- تصريح القبلي الأول
- تصريح البحث
- الأدوات لجمع البيانات (الاختبار والوثيقة)
- المنهج
- خطة التعليم
- البيانات لحاصلة الاختبار البعدي في المجموعة التجريبية والمجموعة الضابطة
- رسوم من عملية التعليم
- الملاحق

الفصل الأول

المقدمة

أ- الدوافع إلى البحث

إنّ لتدريس المفردات مكانةً مهمّةً في حياة الطالب العلمية، فهي ضرورة من ضرورات تعليم اللغة بشكل كليّ، إذ لا يمكن الاستغناء عنها في جميع النشاط اللغوي، لأنها عنصر رئيسي في الاتصال بين الأفراد، وهي التي تربط بين الأفكار في شكل التعبير الكتابي واللساني، فحين أراد التلميذ أن يعبر عما في ذهنه فلا يستطيع إلا أن يكون له المفردات المناسبة للموضوع والمقاصد، ومن هنا ظهرت أهمية تدريس المفردات في عملية التعلم داخل الفصل، لتزويد التلميذ على الثروة اللغوية يمكن بها أن يعبر عن كل المقاصد في كل وقت ومكان.

ومن الجانب المهم في تدريس المفردات، إغناء التلاميذ بالمفردات من خلال الطريقة التعليمية المساعدة لحفظ المفردات بكيفية سهلة وتقويتها في ذاكرة التلاميذ، وهذا أمر ينبغي أن يحاوله المدرس سوى تقديم المفردات وترجمتها من اللغة الأجنبية إلى لغة الطالب، لأن ترجمة المفردات فقط أقل مساعدة لاستيعاب المفردات لكثرة المواد التي يلزم أن يدرسها التلاميذ في المدرسة، فضلا عن كثرة الواجبات الدراسية والمنزلية التي يجب أن يقومها التلاميذ داخل الفصل وخارجه.

أهمية قدرة المفردات هي إتقان العناصر المهمّة في اللغة العربية وهي قواعد والمفردات. كما قال سيف المصطفى "أن اللغويين مختلفون عن

العناصر المهمة في السيطرة على المهارات اللغوية. أن السيطرة على القواعد تؤثر في مهارات اللغة، ورفض بعضهم تلك الأراء السابقة أن إستلاء المفردات تؤثر في مهارات اللغوية.

بناء على البحث القبلي في مدرسة مُجَدِّية الثانوية الإسلامية ميتر، ورأت الباحثة أن تدريس المفردات من مواد تدريس اللغة العربية التي تهدف إلى قدرة التلاميذ على استيعاب المفردات واستفادتها عند الأنشطة اللغوية مثل القراءة والحوار والكتابة، ورأت الباحثة أن مدرس اللغة العربية يستخدم عدة الطرائق التدريسية مثل المحاضرة، والإلقاء والتدريبات وإعطاء الواجبات الدراسية، فيُرجى من تدريس المفردات أن يكون التلاميذ قادرين على فهم المقروءات والتعبير عن الأفكار والأحاسيس تعبيراً كتابياً وشفوياً، ولكن قلما يلزم المدرس حفظ المفردات على التلاميذ.

ورأت الباحثة أنّ هناك عدّة المشكلات حول إستلاء المفردات على رغم من أن المدرس قد شرح معاني المفردات أو ترجمتها إلى اللغة الإندونيسية، وفي الحقيقة أن ترجمة المفردات موجودة في الكتاب المدرسي وكثيراً ما يكتب المدرس معاني المفردات في السبورة، ولكن لا تزال هناك مشكلات المفردات، مثل صعوبة التلاميذ في فهم معاني المفردات، أو يعرفون معاني المفردات ولكن لا يقدرّون على استخدامها في التركيب، وكذا رأت الباحثة أن عملية تعليم المفردات تجري على قلة فعالة، لكثرة التلاميذ الذين لا يهتمون بتقديم المواد، ولعل سبب ذلك أن كيفية تقديم المفردات غير جاذبة لاهتمام

التلاميذ، أو أن التلاميذ أكثر الحاجة إلى الطريقة الحديثة التي تثير اهتمامهم.^١

وتظهر مشكلات المفردات العربية لدى التلاميذ صعوبة تلاميذ على إستلاء المفردات بسبب قليل معرفتهم عن المفردات الجديدة، كما حين يطلب المدرس التلاميذ لتقديم بعض المفردات حول الأنشطة في المدرسة أو في الأعمال اليومية أو فيما يتعلق بالمواد في الكتاب المدرسي، فلا يقدر على ذلك، بل ربما يوجد بعض التلاميذ الذين لا يعرفون معاني المفردات التي كثر استماعها ويتكرر تقديمها في الفصل الدراسي.^٢

بناء على دوافع البحث السابقة، رأت الباحثة عدة المشكلات حول المفردات لدى التلاميذ، ولذا تريد الباحثة تطبيق نموذج التعليم التعاوني بشكل *make a match* لأن هذه الطريقة تستطيع تحسين أنشطة التلاميذ، سواء ذهنياً أم جسدياً، لأن هناك عنصراً من عناصر اللعبة كما تحسن هذه الطريقة استيعاب التلاميذ من المواد التي تمت دراستها مع زيادة الدافعية لدى التلاميذ وزيادة فعالية التعليم لتدريب التلاميذ على الشجاعة لعرض المواد.

ب- تحقيق المشكلة

اعتماداً على دوافع البحث المذكورة، فالمشكلات التي تستطيع الباحثة تحقيقها هي كما يلي:

(١) صعوبة تلاميذ على تفهيم المعنى المفردات حين السماع أو القراءة.

^١ البحث القبلي في مدرسة مُجَدِيَّة الثانوية الإسلامية ميترو تاريخ ١٢ يناير ٢٠١٧

^٢ المقابلة مع مدرس اللغة العربية بمدرسة مُجَدِيَّة الثانوية الإسلامية ميترو، في تاريخ ١٢ يناير ٢٠١٧

٢) كثرة التلاميذ لا يعرف معاني المفردات، بسبب قليل معرفتهم عن المفردات الجديدة.

٣) صعوبة التلاميذ على إستلاء المفردات وتعب بلفظ الجيدة.

٤) حاجة التلاميذ إلى الطريقة التعليمية التي تدعم إثارة دافعية التلاميذ وتساعد تسهيل فهمهم للمواد الدراسية.

ج- تحديد المشكلة

بناء على تحقيق المشكلة المذكورة، فالمشكلات التي يرد بحثها في هذا البحث محدودة على صعوبة تلاميذ على تفهيم المعنى المفردات حين السماع أو القراءة المفردات.

د- سؤال البحث

اعتمادا على تحديد البحث السابق، فتقدم الباحثة سؤال البحث "هل يؤثر تطبيق نموذج التعليم التعاوني بشكل *make a match* على حفظ المفردات لدى تلاميذ الفصل الثامن بمدرسة مُجَدِّية الثانوية الإسلامية ميترو للعام الدراسي ٢٠١٧/٢٠١٨ ؟"

هـ- غرض البحث ومنافعه

١. غرض البحث

بناء على سؤال البحث المذكور، فالغرض بهذا البحث معرفة أثر تطبيق نموذج التعليم التعاوني بشكل *make a match* على إستلاء المفردات لدى تلاميذ الفصل الثامن بمدرسة مُجَدِّية الثانوية الإسلامية ميترو للعام الدراسي ٢٠١٧/٢٠١٨.

٢. منافع البحث

- (أ). من الجهة النظرية يُرجى أن يكون هذا البحث مفيدا لزيادة الثروة الفكرية في مجال المعلومات العلمية خاصة فيما يتعلق بتطبيق نموذج التعليم التعاوني بشكل *make a match* على إستلاء المفردات.
- (ب). من الجهة العملية، يرجى أن يكون هذا البحث نافعا لمساهمة الأراء لتلاميذ ومدرس اللغة العربية، وخاصة لتلاميذ الفصل الثامن بمدرسة مُجَدِّية الثانوية الإسلامية ميترو للعام الدراسي ٢٠١٧/٢٠١٨.

الفصل الثاني الإطار النظري

أ. الوصف النظري

١. إستلاء المفردات

أ. مفهوم المفردات

أما مفهوم المفردات فهي "أدوات حمل المعنى كما أنّها في ذات الوقت وسائل للتفكير، فبالمفردات يستطيع المتكلم أن يفكر ثم يترجم فكره إلى كلمات تحمل ما يريد".^٣ وفي تعريف آخر، المفردات (*vocabulary*)، "يقصد بها عادة مفردات اللغة التي يستعملها مؤلف معين أو فئة معينة من المختصين".^٤

وعبر Zulhanan مفهوم المفردات بما يلي:

Mufrodat adalah kumpulan kosakata yang digunakan oleh seseorang baik lisan maupun tulisan yang sudah memiliki pengertian dan uraian terjemahannya tanpa dirangkaikan dengan kata-kata lain serta tersusun secara *abjadiah*.⁵

نظرا إلى الرأي المذكور، يفهم أن المفردات مجموعة من

^٣ محمود كامل الناقة، تعليم اللغة العربية للناطقين بلغات أخرى (مملكة العربية السعودية، جامعة أمّ القرى، ١٩٨٥)، ص ١٦١.

^٤ مهدي وهبة وكامل المهندس، معجم المصطلحات العربية في اللغة والأدب، (بيروت: مكتبة لبنان،

١٩٨٤)، ص ٣٧٧.

⁵Zulhanan, *Teknik Pembelajaran Bahasa Arab Interaktif*, (Jakarta: Rajawali Pers, 2015), h.

الكلمات الدالة على المعنى المعين يستخدمها الشخص للأنشطة اللغوية، وأنها من الثروة اللغوية بوجه عام الذي يصوّر مستوى كفاءته في مجال اللغة، فالمفردات لها دور هام في تعليم اللغة، خاصة في تعليم اللغة الأجنبية الذي تتوقف مهارتها بمعرفة المفردات ومعانيها في اللغة المترجمة عنها، وتأسيسا على ذلك فمتى زادت ثروة اللغة بكثرة المفردات لدى الشخص، فازدادت كفاءته في اللغة، حتى يستطيع على تعبير ما شاء، مستخدما بالمفردات التي يعرفها.

ب- مفهوم إستلاء المفردات

الحفظ في اللغة مصدر حَفِظَ بمعنى : "حفظ الدرس : استظهره، وعند ترجمتها إلى اللغة الإندونيسية يمكن أن يترجم بمعنى : menghafal, mengingat.^٦ وعبر الجرجاني مفهوم الحفظ بأنه "ضبط الصور المدركة"^٧ ويمكن تعريف الحفظ كما في الرأي التالي:

Menghafal erat hubungannya dengan proses mengingat, yaitu proses untuk menerima, menyimpan, dan memproduksi tanggapan-tanggapan yang telah diperolehnya melalui pengamatan (antara lain melalui belajar) Menghafal adalah kemampuan untuk memproduksi tanggapan-tanggapan yang telah tersimpan secara cepat dan tepat, sesuai dengan tanggapan-tanggapan yang diterimanya.^٨

نظرا إلى الرأي المذكور، يمكن أن يقال أن الحفظ هو عملية ترتبط ارتباطا وثيقا بعملية التذكّر، أي عملية لاستقبال وتخزين وإنتاج الاستجابات التي تم اكتسابها من خلال التعلم، ويرجع مفهوم الحفظ

^٦ Ahmad Warson Munawir, *Kamus Arab-Indonesia*, (Surabaya: Bina Ilmu, 1999), h. 279

^٧ الجرجاني، كتاب التعريفات، (بيروت: مكتبة لبنان، ١٩٨٥)، ص. ٩٤

^٨ Alex Sobur, *Psikologi Umum*, (Bandung: Pustaka Setia, 2011), h. 260

بهذا المعنى إلى القدرة على إنتاج الاستجابات التي تم تخزينها بسرعة ودقة، وفقا للردود الواردة.

نظرا إلى الرأي المذكور، يمكن أن يقال أن حفظ المفردات هي القدرة على إعادة تذكُّر مجموعة من الكلمات التي يمكن استخدامها في أنواع النشاط اللغوي في شكل التعبير اللساني والكتابي، ويمكن لدى الطالب عند وجود حفظ المفردات أن يعبر أفكاره وشعوره مناسبة بالموضوع ومقام التخاطب الذي يقتضي اختيار المفردات كوسيلة لإرسال المقاصد إلى الغير.

وحفظ المفردات بالمفهوم السابق يُعدّ من الثروة اللغوية بوجه عام الذي يمثل مستوى قدرة الطالب في مجال اللغة، وبالنظر إلى أنها من الثروة اللغوية، فالمفردات لها دور هام في تعليم اللغة، خاصة في تعليم اللغة الأجنبية الذي تتوقف مهارتها بمعرفة المفردات ومعانيها في اللغة المترجمة عنها.

ج- تقنية إستلاء المفردات

إططن لتعليم المفردات بالنسبة إلى تعلم اللغة الأجنبية تحتاج إلى تقنية خاصة التي تساعد في تيسير الإنجاج وتحقيق الجوانب المؤثرة، فعندما يسمع الطالب الكلمة الأجنبية فيحتاج إلى تفكير الكيفية التي تسهل له فهم معناها وكيفية استخدامها، وأيضا يحتاج إلى ترشيخ تلك الكلمة حتى يكون لدى الطالب ملكة راسخة يستطيع بها التعبير متى شاء وكيف شاء.

وحيث أراد المدرس تقديم المفردات الجديدة، فمن الممكن اتباع الطريقة التالية:

١. ينطق المعلم الكلمة والطلاب يستمعون، ومن الأفضل أن يكررها مرتين أو ثلاثا

٢. يكتب المعلم الكلمة على اللوح مشكولة شكلا كاملا

٣. يعرض المعلم معنى الكلمة بالطريقة التي يراها مناسبة

٤. يستخدم المعلم الكلمة في جملة واحدة أو أكثر لتوضح وظيفة الكلمة نحويًا

٥. يكرر الطلاب إحدى هذه الجمل المحتوية على الكلمة تكرر جمعيا ثم فنونا ثم فرديا

٦. يلفت المعلم نظر طلابه إلى طريقة كتابة الكلمة إذا كانت تنطوي على صعوبات إملائية.^٩

أما تقنية تعليم المفردات كما يراها Wa Muna فهي كما يلي:

1. Mendengarkan kata

Dalam pembelajaran kosakata mendengarkan kata menempati urutan pertama. Diharapkan guru memberikan kesempatan kepada siswa untuk mendengarkan apa yang diucapkannya. Mendengarkan ini merupakan hal penting dalam pembelajaran bahasa karena kesalahan dalam pendengaran berakibat pada kesalahan dalam penulisan dan pengucapan.

2. Mengucapkan kata

Setelah siswa mendengarkan kosakata dari ucapan gurunya, tahapan selanjutnya adalah pemberian kesempatan kepada siswa untuk mengucapkan apa yang telah didengarnya dalam hal ini guru harus benar benar memperhatikan ketepatan.

^٩ مُجَّد على الخولي، أساليب تدريس اللغة العربية، (صويلح: دار الفلاح للنشر والتوزيع، ٢٠٠٠)، ص.

3. Mendapatkan makna kata

Pemberian arti kata kepada siswa sedapat mungkin agar menghindari terjemahan secara langsung agar makna kata yang dipelajari tidak cepat dilupakan oleh siswa.¹⁰

اعتماداً على الرأي المذكور، أن تقنية تعليم المفردات، تتكوّن من ثلاثة مراحل، وهي: استماع الكلمة، ثم تكلمها، ثم تناول المعنى، ولكل واحد منها وجوه تهتمّ مراعاتها التي يمكن توضيحها بما يلي:

(١) استماع المفردات

وهي التقنية الأولى في تعليم المفردات العربية، والأمر الذي يهتم به إتاحة الفرصة على الطلبة لاستماع الكلمة الصحيحة، سليمة عن شبهة الحروف، أو اختلاط مخارجها، لأن الاستماع مبدأ أول لتناول المهارة التالية من الكلام والكتابة، وعلى هذا السياق، أوضح على مُجدّ مذكور بما نصّه:

نجد أن الاستماع شرط أساسي للنموّ اللغوي بصفة عامة، فالطفل يبدأ بعد الولادة بعدة أيام في التعرّف على الأصوات المحيطة به، وفي نهاية عامه الأول تقريباً يبدأ في نطق الكلمات، ومع بداية التعليم في المدرسة يستخدم حصيلة الأصوات المسموعة لديه في التعرف على الكلمات والتمييز بين أصوات الكلمات المكتوبة فيقرأ ويكتب.^{١١}

نظراً إلى مقتضى الإقتباس المذكور، يفهم أن الاستماع مبدأ الإنطلاق لتطوّر المهارات اللغوية، فهي شرط أساسي للنموّ اللغوي،

¹⁰Wa Muna, *Metodologi Pembelajaran Bahasa Arab* (Yogyakarta: Teras, 2011), h. 148
^{١١}على أحمد مذكور، *تدريس فنون اللغة العربية*، (الرياض: دار الشواق للنشر والتوزيع، ١٩٩١)، ص.

يعتمد الطالب في بداية تعلّمه على الأصوات المسموعة، تنشأ منها صورة الكلمة، مخارجها ومعانيها، وعلى ذلك، يظهر ارتباط مهارة الاستماع بتناول المفردات، من جهة تحقيق الأصوات في المرة الأولى، ثم تحضير المعاني في المرة الثانية. وهذا يعني أن حصول ملكة اللغة يبدأ من الاستماع كما في الرأي التالي:

"فالمتكلم من العرب حين كانت اللغة العربية موجودة فيهم يسمع كلام أهل جيله، وأساليهم في مخاطبتهم، وكيفية تعبيرهم عن مقاصدهم، فيلقنها كذلك، ثم لا يزال سماعه لذلك يتجدد في كل لحظة، ومن كل متكلم، واستعماله يتكرر إلى أن يصير ذلك ملكة وصفة راسخة." ١٢

من الرأي السابق يمكن أن يقال أن استماع المفردات وكيفية نطقها هو مبدأ في تحصيل ملكة لغوية وصفة راسخة يستطيع بها الطالب أن يستخدم اللغة في التفاعل والتعامل بالاعتماد على سيطرتهم في المفردات.

(٢). التكلم (تعبير المفردات)

يُعدّ التكلم من تقنيات تعليم المفردات بعد الاستماع، لأن مجرد استماع الكلمات لا يكفي لتحضير صورتها الكاملة في الذهن حتى

١٢ على أحمد مدكور وإيمان أحمد هريدي، تعليم اللغة العربية لغير الناطقين بها، النظرية والتطبيق، (القاهرة:

ينطقها الطالب، وكذا لا تحصل لدى الطالب زيادة المفردات المقنعة ويحفظ عن ظاهر قلبه، حتى يستطيع على نطق ما يسمعه بنطق جيد، ول ذلك يحتاج الطالب إلى التعبير الشفهي لتناول المفردات، وفي هذا السياق، أوضح الوائلي بما نصّه " يُعدّ التعبير الشفهيّ الأساس الذي يُبنى عليه التعبيرُ الكتابيّ، والواقع لا يتأتى النجاح في التعبير التحريريّ إذا لم يكن هناك إعتناءً واضح بالتعبير الشفهي، ومن هنا يأتي الإهتمام بالشفهيّ أولاً في الخطة الدراسية"^{١٣}

اعتماداً على الرأي المذكور، أن تعبير المفردات تعبيراً شفويّاً، من أهمّ ما يتعلمه الطالب في اكتساب المهارة اللغوية، وكذا يلزمه عند محاولته لتناول المفردات الأجنبية، لأنها تتميز من لغة الأم، التي تكلم الطالب في محادثته اليومية، فحينئذ يحتاج إلى التديبات والتكريرات لنطق المفردات الأجنبية، حتى ينتهي إلى مستوى الدقة والمرونة.

(٣). تناول المعنى

يعدّ تناول المعنى من التقنيات في اكتساب المفردات الأجنبية، بعد تدريب الاستماع والتكلم، حيث يستطيع الطالب تحضير المعنى عند استماع الكلمة أو نطقها، لكن ينبغي في تناول المعنى اجتناب الترجمة المباشرة، أي تقديم المفردات العربية على الطالب، ثم ترجمتها

^{١٣}. سعاد عبد الكريم عباس الوائلي، طرق تدريس الأدب والبلاغة والتعبير، بين التنظير والتطبيق،

بعدها، ومن هنا يستطيع المدرس اختيار الطريقة التي في وظيفتها تمكن الطالب على تناول المعنى من خلال قيام الواجبات الدراسية، أو الواجبات المنزلية، أو تكليف الطالب لكتابة المفردات ومعانيها من الدراسة المكتبية.

د- أنواع المفردات وخصائصها

يمكن تنويع المفردات من عدة الجوانب، سواء كان من جانب المهارة اللغوية، أم من جانب المعاني المدلولة، أم من جهة خصائصها واستخدامها للتعبير، تاسيسا على ذلك فتنقسم المفردات نحو التقسيم التالي:

1. Pembagian kosakata dalam kontak kemahiran berbahasa
 - a. Kosakata memahami (*understanding vocabulary*)
baik bahasa lisan (المحادثة) maupun teks (القراءة)
 - b. Kosakata untuk berbicara (*Speaking Vocabulary*),
dalam berbicara perlu penggunaan kosakata yang tepat, baik pembicara informal maupun formal
 - c. Kosakata untuk menulis (*Writing Vocabulary*),
Penulis pun membutuhkan pemilihan kosakata yang baik dan tepat agar tidak disalah artikan dari pembicaranya
 - d. Kosakata potensial, kosakata jenis ini terdiri dari kosakata context yang dapat diinterpretasikan sesuai dengan konteks pembahasan.
2. Pembagian kosakata menurut maknanya
 - a. Kata inti (*Content Vocabulary*)
Kosakata ini adalah kosakata dasar yang membentuk sebuah tulisan menjadi valid misalnya kata benda, kata kerja
 - b. Kata fungsi (*Function Vocabulary*)
Kata-kata yang meningkatkan dan menyatakan kosakata dan kalimat sehingga membentuk paparan yang baik dalam sebuah tulisan, contoh huruf jar, adawat al-istifham
 - c. Kata-kata Gabungan (*Lustur Word*)
Kata ini adalah kosakata yang tidak dapat berdiri sendiri, tetapi selalu dipadukan dengan kata-kata lain sehingga membentuk arti yang berbeda-beda, misalnya: menyukai
3. Pembagian kosakata menurut karakteristik kata
 - a. Kata-kata Tugas (*Servise Word*)

- Kata-kata yang digunakan untuk menunjukkan tugas, baik dalam lapangan kehidupan secara informal maupun formal
- b. Kata-kata Inti Khusus (Special Content Word)
Kosakata ini adalah kumpulan kata yang dapat mengalihkan arti kata yang spesifik dan digunakan dibebagai bidang alasan tertentu
4. Pembagian kata menurut penggunaannya
- a. Kosakata Aktif (*Active Word*)
Yaitu kosakata yang umumnya banyak digunakan dalam berbagai wacana, baik pembicaraan, tulisan atau bahkan banyak didengar dan diketahui lewat berbagai bacaan
 - b. Kosakata Pasif (*Passive Word*)
Yaitu kosakata yang hanya menjadi perbendaharaan kata seseorang namun ia jarang menggunakan. Kosakata ini diketahui lewat buku cetak yang biasa menjadi rujukan dalam penulisan makalah atau karya ilmiah.¹⁴

اعتمادا على الرأي المذكور، تنوع المفردات العربية إلى عدة أنواع من جهة استخدامها للاتصال في شكل المهارة اللغوية، مثل المفردات للمحادثة، والكلام، والكتابة، ومن جهة معانيها مثل المفردات الدالة على الأسماء والأفعال وغير ذلك، وكل ذلك يعني أن المفردات تطلب استخداما خاصا مناسباً لخصائصها والمواقف الداعمة إلى استخدامها، فمثلا في مقام التحدث يطلب المتحدث أن يستخدم المفردات سهلة الفهم لدى السامع، وكذا في المجال التربوي ينبغي أن يستخدم المدرس المفردات المألوفة التي كثر استماعها لدى التلاميذ، كما أن الكاتب يستخدم المفردات المناسبة للموضوع وسهلة الفهم عند القارئين.

هـ - مؤشرات إستلاء المفردات

ترجع مؤشرات حفظ المفردات هنا إلى قدرة الطالب على استخدام المفردات التي هي انعكاس حفظها، ويراد بالقدرة هنا قدرة الطالب على تقديم المفردات الدالة عليها الأشياء المعروضة، كما في الرأي التالي:

¹⁴Syaiful Mustofa. *Strategi Pembelajaran Bahasa Arab Inofatif* (Malang:UIN-Malika Press, 2011), .h.63

1. Siswa memahami makna suatu kata pada saat mendengar atau membacanya.
2. Siswa mampu mengucapkan kata tersebut dengan benar ketika berbicara.
3. Siswa mampu menuliskan kata tersebut dengan benar.
4. Siswa mampu menggunakan kata tersebut secara benar pada saat konteks baik pembicaraan maupun tulisan.
5. Siswa mampu membaca kata tersebut baik ketika terpisah dari kalimat maupun dalam konteks sebuah kalimat.
6. Siswa memiliki ketrampilan-ketrampilan di atas secara cepat, spontan, dan tanpa ragu-ragu.¹⁵

من الراي المذكور يمكن أن يقال أن من مؤشرات إستلاء المفردات هي قدرة تلاميذ على فهم المعني المفردات، وقدرة على تلفظ المفردات، وقدرة على استخدام المفردات الصحيحة، قدرة تلاميذ على قراءة الكلمات الجيدة وقدرة تلاميذ على تملك المهارات اللغوية.

٢. نموذج التعليم التعاوني بشكل *Make a Match*

أ- مفهوم نموذج التعليم التعاوني بشكل *Make a Match*

تعتمد نموذج التعليم التعاوني على العمل الجماعي للمتعلمين والتعاون فيما بينهم، وتبادل الآراء والأفكار من أجل التوصل إلى فهم جيد للمادة الدراسية، وذلك من خلال زيادة فعالية المتعلم في أثناء الموقف التعليمي والتعلمي داخل الفصل. "التعلم التعاوني إحدى طرق التدريس التي جاءت بها الحركات التربوية الحديثة وهي

¹⁵ Aziz Fahchrurrozi, *Teknik Pembelajaran Bahasa Arab*, (Pustaka Cendekia Utama : 2011), h. 37

أحد التعلم الصفي الذي يتم في تقسيم طلاب الصف إلى مجموعات".^{١٦}

وبعبارة آخر يمكن تعريف طريقة التعليم التعاوني بما يلي:
"يقصد التعليم التعاوني أن يعمل الطلبة في مجموعات أو في أزواج لتحقيق أهداف التعليم ، بمعنى أن تتعاون كل مجموعات معا في تعلم خبرة علمية أو اكتساب مهارة أو الإجابة عن سؤال حيث يسهم كل فرد في المجموعة بما يمتلكه من قدرات أو بما يحفظه من معلومات لتحقيق المطلوب من المجموعة"^{١٧}

أما مفهوم طريقة *make a match* فعبّر Rusman مفهومه كما يلي:

Model *make a match* (membuat pasangan) merupakan salah metode dalam pembelajaran kooperatif. Model ini dikembangkan oleh *Lorna Curran*. Salah satu keunggulan teknik ini adalah siswa mencari pasangan sambil belajar mengenai suatu konsep atau topik, dalam suasana yang menyenangkan. Penerapan metode ini dimulai dari teknik, yaitu siswa disuruh mencari pasangan kartu yang merupakan jawaban soal sebelum batas waktunya, yang dapat mencocokkan kartunya diberi poin. Langkah-Langkah pembelajaran adalah sebagai berikut. Guna menyiapkan beberapa kartu yang berisi beberapa soal dan yang cocok untuk sesi review (satu sisi kartu berupa kartu sisi sebaliknya berupa kartu jawaban.

وفي تعريف آخر النموذج التعليم التعاوني بشكل *make a*

match فكما يلي:

Model pembelajaran tipe *make a match* atau bertukar pasangan merupakan teknik belajar yang memberi kesempatan siswa untuk bekerja sama dengan orang lain. Teknik ini bisa digunakan dalam semua mata pelajaran dan untuk semua tingkatan usia anak didik.¹⁸

^{١٦} عبد الحي أحمد ومُحَمَّد بن عبد الله ، طرائق تدريس العامة وتقومها ، (جدة: جامعة مالك عبد العزيز،

دون سنة) ص. ٩١

^{١٧} الجامعة السعودية الإلكترونية، المهارات الأكاديمية، (جدة: الجامعة السعودية، ٢٠١٢)، ص. ٤١

¹⁸ <http://www.kajianpustaka.com/2015/03/model-pembelajaran-tipe-make-match.html>, diakses tanggal 18 Januari 2017

من الرأي المذكور، يمكن أن يقال أن نموذج التعليم التعاوني بشكل *make a match* هي طريقة ازدواجية في ضمن نموذج التعليم التعاوني، وهي نموذج تعتمد على إتاحة الفرصة للتلاميذ على العمل الجماعي يمكن استخدامها في جميع المواد ولجميع المستويات العمرية للتلاميذ.

وبهذه النموذج يطلب التلميذ تلميذاً آخر الذي هو شريكه بالاعتماد على الموضوع أو المادة في البطاقة التي تتضمن السؤال والجواب، فيطلب التلميذ الذي في يده بطاقة السؤال، تلميذاً آخر الذي في يده بطاقة الجواب، وكذا عكسه، فيتطلب كل منهما حتى يتفق السؤال بالجواب أو حتى ينتهي الوقت الدراسي المعين.

ب- خطوات تطبيق نموذج *Make a Match*

إن نجاح كل نموذج يحتاج إلى الخطوات المنظمة والمرتببة التي يعتمدها المدرس عند تطبيقها، أما خطوات استخدام نموذج التعليم التعاوني بشكل *make a match* فهي كما يلي:

1. Hal yang perlu dipersiapkan jika pembelajaran dikembangkan dengan *make a match* adalah kartu-kartu. Kartu tersebut terdiri dari kartu berisi pertanyaan-pertanyaan dan kartu-kartu lainnya berisi jawaban dari pertanyaan-pertanyaan tersebut.
2. Langkah berikutnya adalah guru membagi komunitas kelas menjadi tiga kelompok. Kelompok pertama merupakan kelompok pembawa kartu-kartu berisi pertanyaan-pertanyaan. kelompok kedua adalah kelompok pembawa kartu berisi jawaban-jawaban. Kelompok ketiga adalah kelompok penilai.
3. Aturlah posisi kelompok-kelompok tersebut berbentuk huruf U. Upayakan kelompok pertama dan kedua berjajar saling berhadapan. Jika masing-masing kelompok sudah berada di posisi yang telah ditentukan maka guru membunyikan peluit sebagai tanda agar kelompok pertama maupun kelompok kedua saling bergerak. Mereka bertemu mencari pasangan pertanyaan

- jawaban yang cocok berikan kesempatan kepada mereka untuk berdiskusi.
4. Hasil diskusi ditandai oleh pasangan-pasangan antara anggota kelompok pembawa kartu pertanyaan dan anggota kelompok pembawa kartu jawaban.
 5. Pasangan-pasangan yang telah terbentuk wajib menunjukkan pertanyaan-jawaban kepada kelompok menilai kelompok ini kemudian membaca apakah pasangan pertanyaan-jawaban itu cocok.
 6. Setelah penilaian dilakukan aturlah sedemikian rupa kelompok pertama dan kelompok kedua bersatu kemudian memposisikan dirinya menjadi kelompok penilai sementara kelompok menilai pada sesi pertama tersebut diatas dipecah menjadi dua sebagian anggota memegang kartu pertanyaan sebagian lainnya memegang kartu jawaban posisi kan mereka dalam bentuk huruf guru kembali membunyikan peluitnya menandai kelompok pemegang kartu pertanyaan dan jawaban bergerak untuk mencari mencocokkan dan mendiskusikan pertanyaan-jawaban berikutnya adalah masing-masing pasangan pertanyaan-jawaban menunjukkan hasil kerjanya kepada penilai.¹⁹

بناء على الرأي المذكور، يمكن أن يقال أن خطوات نموذج

make a match تأتي بالكيفيات التالية:

١. إعداد البطاقات التي تتكوّن من بطاقة السؤال وبطاقة الجواب
٢. تفريق التلاميذ على ثلاث فرق، تتكوّن من الفريق حامل بطاقات السؤال، والفريق حامل بطاقات الجواب، وفريق التقييم، أي الفريق يقيم موافقة السؤال بالجواب
٣. تنظيم مواقف الفرق حتى تُصوّر حرف U ، وفي هذا الحال يحاول المدرس أن يتواجه الفريق الأول (حامل بطاقة السؤال) والفريق الثاني (حامل بطاقة الجواب) ثم يصفر المدرس الصفارة

¹⁹Agus Suprijono, *Cooperative Learning Teori dan Aplikasi Paikem*, (Yogyakarta: Pustaka Pelajar, 2009), h. 94

كعلامة لانضمام الفريقين ويطلب حامل بطاقة السؤال حامل بطاقة الجواب وكذا عكسه ثم يناقشان

٤. ثم يكتب الفريقان (حامل بطاقة الجواب وحامل بطاقة السؤال) نتيجة المناقشة بينهما

٥. يعرض الفريقان بطاقة السؤال والجواب لفريق التقييم الذي يقيم تناسب السؤال بالجواب

٦. وبعد تمام التقييم، يفرق المدرس فريق التقييم فريقين، وهما حامل بطاقة السؤال والجواب وصار الفريقان الأولان فريق التقييم ثم تجري عملية التعليم كما في الخطوة الأولى حتى الخطوة الخامسة.

إضافة إلى الشرح المذكور، تجري نموذج *make a match* بتنشيط التلاميذ وتشجيعهم على التعليم الجماعي حيث يحفزهم حلّ المشكلة وإدراك الجواب الذي يُؤسّس عليها هذا التعلّم الجماعي، وبهذا الاتجاه يتعلم التلاميذ في ظلال وحدة التفكير والاهتمام وتقوم عملية التعليم بالانسجام والألفة بينهم حتى تكون عملية التعليم فعالة واعدة لتحقيق الأهداف التعليمية. ويُفرّق التلاميذ على ثلاث فرق، تتكوّن من الفريق حامل بطاقات السؤال، والفريق حامل بطاقات الجواب، وفريق التقييم يتبادل كل فريق بطاقة السؤال والجواب ويطلب حامل بطاقة السؤال حامل بطاقة الجواب وكذا عكسه ثم يناقشان.

(ج) - مزايا وعيوب نموذج التعليم التعاوني بشكل *Make a Match*

إن تطبيق أيّ النموذج بالنظر إلى تناسبها ببعض المواقف التعليمية لا يستغني عن جهة إيجابية وسلبية، وهذا يطلب إلى التأمل والتذكر حيث استفاد المدرس بإيجابتها واعتنى بالمعالجة على سلبيتها.

(أ). مزايا نموذج التعليم التعاوني بشكل *Make a Match*

يعتبر التعليم التعاوني من أهم نموذج التدريس الحديثة، وقد أظهرت هذه الطريقة نتائج إيجابية وفعالة، في تحسين أداء الطلبة، ورفع مستواهم التحصيلي، وتحسين العلاقات الاجتماعية فيما بينهم. فالتعليم التعاوني يزيد من فاعلية الطالب في الصف وذلك بإتباع الأسلوب غير المباشر من قبل المعلم في عملية التعلم.^{٢٠} وعبر عبد اللطيف إيجابيات التعليم التعاوني بما يلي:

(أ) إنه ينمي في الطالب روح الجماعة والتعاون مع غيره من الأفراد

(ب) إمكانية تطبيقه لمختلف المقررات الدراسية وجميع المراحل الدراسية كما أنه يعزز فهم وإتقان الطلاب لما يتم نقاشه من محتوى علمي

(ج) تنمية الدافعية عند التلاميذ للتفكير والاطلاع حيث أن العمل الجماعي يحفز التلاميذ على لعمل الجاد والمثابرة حرصاً

^{٢٠} إحسان مُجّد كُنساره، أثر إستراتيجية التعليم التعاوني باستخدام الحاسوب على التحصيل المباشر والمؤجل لطلاب مقرر تقنيات التعليم مقارنة مع الطريقة الفردية والتقليدية، مجلة جامعة أم القرى للعلوم التربوية والنفسية، المجلد الأول - العدد الأول - محرم ١٤٣٠هـ - يناير ٢٠٠٩م، ص. ١٩

على مماثلة أقرانهم ورغبة في تأكيد ذواتهم وأنهم فاعلين كغيرهم.

(د) التطبيق العملي لأسلوب حل المشكلات وذلك من خلال ما يعرضه المعلم من إشكاليات ويدفعهم للتوصل إلى إيجاد حلول مناسبة لها.

(هـ) يشجع الطلاب بطيئ التعلم على الانحراط مع أقرانهم للمشاركة في مختلف المناشط التعليمية كما ينمي فيهم المسؤولية الفردية والجماعية

(و) المشاركة الفاعلة في المناقشات الجماعية بشكل جاد ومفيد كما يكسبهم آداب الحوار مع الآخر بشكل عملي خاصة إذا تم من خلال إشراف فاعل من قبل معلم المادة.

(ز) التخلص من التواترات الشخصية عند الإلقاء وذلك لمحدودية العدد وأنهم من الأقران وهذا ما لا يتحقق إذا تم النقاش بين المعلم والطالب بشكل مباشر داخل الفصل أو خارجه.

(ح) يوفر الوقت والمال المبذول وذلك مما يحققه من عوائد إيجابية عند مقارنته بالعديد من الأساليب أو الاستراتيجيات الأخرى.^{٢١}

^{٢١} عبد اللطيف بن حسين فرح، طرق التدريس في القرن الواحد والعشرين، (عمان: دار الميسرة للنشر

وذكر Miftahul Huda مزايا نموذج التعليم التعاوني بشكل

make a match كما يلي:

Kelebihan model pembelajaran tipe *make a match* antara lain:

1. Dapat meningkatkan aktivitas belajar siswa, baik secara kognitif maupun fisik; karena ada unsur permainan, metode ini menyenangkan;
2. Meningkatkan pemahaman siswa terhadap materi yang dipelajari dan dapat meningkatkan motivasi belajar siswa;
3. Efektif sebagai sarana melatih keberanian siswa untuk tampil presentasi; dan
4. Efektif melatih kedisiplinan siswa menghargai waktu untuk belajar.²²

اعتمادا على الرأي المذكور، يمكن أن يقال أن نموذج

التعليم التعاوني بشكل *make a match* لها مزايا تالية:

١. يمكن تحسين أنشطة تعلم التلاميذ، سواء ذهنيا أم جسديا.

لأن هناك عنصرا من عناصر اللعبة، كما تكون هذه الطريقة

متعة لهم

٢. تحسين استيعاب التلاميذ من المواد التي تمت دراستها مع

زيادة الدافعة لدى التلاميذ

٣. زيادة فعالية التعليم لتدريب التلاميذ على الشجاعة لعرض

المواد

٤. الانضباط الفعال لتدريب التلاميذ على تقدير الأوقات

الدراسية .

²²Miftahul Huda, *Model-model Pengajaran dan Pembelajaran*, (Yogyakarta: Pustaka Pelajar, 2013), h. 253-254

٢). عيوب نموذج التعليم التعاوني نوع *Make a Match*

وكما تكون النموذج التعليم التعاوني نوع *make a match* وجوه إيجابية، كذا تكون لها وجوه سلبية أيضا على نحو ما يلي:

Kelemahan model *make a match* antara lain:

1. Jika strategi ini tidak dipersiapkan dengan baik, akan banyak waktu yang terbuang;
2. Pada awal-awal penerapan metode, banyak siswa yang akan malu berpasangan dengan lawan jenisnya;
3. Jika guru tidak mengarahkan siswa dengan baik, akan banyak siswa yang kurang memperhatikan pada saat presentasi pasangan;
4. Guru harus hati-hati dan bijaksana saat memberi hukuman pada siswa yang tidak mendapat pasangan.
5. Menggunakan metode ini secara terus menerus akan menimbulkan kebosanan.²³

من الرأي المذكور يعرف بعض سلبيات التعليم التعاوني نوع *make a match* وهي عدم فعالية الأوقات حين لا يعد المدرس تطبيق هذه الطريقة إعدادا مرتبا ومنظما، وكذا وجود السخاء والاعتراض من التلاميذ في أول نموذج تطبيق هذه الطريقة حين يطلب تلميذ تلميذا آخر غير المتجانس، وتطبيق هذه الطريقة في الأوقات الطويلة يؤدي إلى الملل والضجر.

ب. الدراسات السابقة

سبقت عدة البحوث والدراسات التي بحثت عن قدرة المفردات وكذا البحوث التي تبحث عن طريقة التعليم التعاوني، وفيما يلي بعض

²³ نفس المرجع

وجوه التشابه والاختلاف بين هذا البحث والبحوث السابقة لمعرفة مكانة هذا البحث عنها.

١. سبق البحث تحت موضوع "استخدام طريقة الواجبات الدراسية لترقية قدرة المفردات لدى طلبة الفصل الحادي بمدرسة معارف المتوسطة الاسلامية العاشرة رومبيا للعام الدراسي ٢٠١٤/٢٠١٥، التي كتبتها نور خمسة.

يناسب البحث السابق بهذا البحث من جهة المفردات، لكن مع وجود الفرق من جهة الطريقة المستخدمة، ففي هذا البحث تستخدم الباحثة طريقة التعليم التعاوني بشكل *make a match*، أما البحث السابق يستخدم طريقة الواجبات الدراسية، ولذلك يظهر وجود الفرق بين هذا البحث والبحث السابق.

٢. وسبق البحث بموضوع "محاولة ترقية فهم المفردات بالأغنية (البحث الإجمالي عند تلاميذ الفصل الثاني بمدرسة الإمام الابتدائية الاسلامية ميترو للعام الدراسي ٢٠١٢/٢٠١٣" التي كتبتها ميراني داميانتي.

حاول البحث السابق ترقية قدرة المفردات مثل الباحثة، لكن مع وجود الفرق من جهة الطريقة المستخدمة، ففي هذا البحث تستخدم الباحثة طريقة التعلم التعاوني بشكل *make a match*، أما البحث السابق يستخدم الأغنية، ولذلك يظهر وجود الفرق بين هذا البحث والبحث السابق.

٣. وسبق البحث بموضوع "استخدام طريقة التعلم التعاوني بشكل *jigsaw* لترقية تحصيل دراسي اللغة العربية لدى طلبة الفصل الحادي بمدرسة

والى سونجو أبونج الجنوبية لامبونج الشمالية للعام الدراسي ٢٠١٤ /
٢٠١٥ " هذه الرسالة وضعها رينلدي، طالب جامعة جوري سيوو
الإسلامية الحكومية بميترو.

يناسب البحث السابق بهذا البحث من جهة طريقة التعليم
التعاوني المستخدمة، لكن مع وجود الفرق بينه وبين هذا البحث من
جهة حفظ المفردات، ففي هذا البحث تستخدم الباحثة طريقة التعليم
التعاون لترقية قدرة المفردات، والبحث السابق يركز ترقية التحصيل
الدراسي، ولذلك يمكن أن يفرق بين البحث السابق وهذا البحث.

٤. وسبق البحث بموضوع "أثر استخدام وسيلة الصور على سيطرة
المفردات لدى تلاميذ الفصل الثامن بمدرسة هداية الطالبين المتوسطة
الإسلامية موارا سونكي لامبونج الشمالية"، التي كتبها سيف الرحمن
فوزي.

يناسب البحث السابق بهذا البحث من جهة المفردات، لكن
مع وجود الفرق من جهة النموذج المستخدمة، ففي هذا البحث
تستخدم الباحثة نموذج التعليم التعاوني بشكل *make a match*، أما
البحث السابق يستخدم الوسائل التعليمية، وهي وسائل الصور،
ولذلك يظهر وجود الفرق بين هذا البحث والبحث السابق.

ج. فرض البحث

يقصد بفرض البحث هنا جواب مؤقت عن مسائل البحث، معتمدا على النظريات التي تؤسس على متغير البحث، وهو كما قاله Suharsimi Arikunto يعرف بما يلي

“Hipotesis diartikan sebagai suatu jawaban yang bersifat sementara terhadap permasalahan penelitian sampai terbukti melalui data yang terkumpul”.²⁴

يُفهم من الرأي السابق فرضُ البحث هو الجواب المؤقت على المسألة المبحوثة، التي تقتضي تحقيقها في ميدان البحث. فتقدم الباحثة فرض البحث وهو: يؤثر تطبيق نموذج التعليم التعاوني بشكل *make a match* على إستلاء المفردات لدى تلاميذ الفصل الثامن بمدرسة مُجدية الثانوية الإسلامية ميترو للعام الدراسي ٢٠١٧/٢٠١٨

²⁴Suharsimi Arikunto, *Prosedur Penelitian Suatu Pendekatan Praktis*, (Jakarta: Rineka Cipta, 2010), h. 110

الفصل الثالث

منهج البحث

أ. تصميم البحث

تريد الباحثة تصميم هذا البحث على نوع البحث التجريبي، والبحث

التجريبي كما يراه Arikunto Suharsimi يعرف بما يلي:

Eksperimen adalah suatu cara untuk mengetahui hubungan sebab akibat (hubungan kausal) antara dua faktor yang sengaja ditimbulkan oleh peneliti dengan mengeliminasi atau mengurangi atau menyisihkan faktor-faktor lain yang mengganggu. Eksperimen dilakukan dengan maksud untuk melihat akibat suatu perlakuan²⁵.

نظرا إلى الرأي المذكور، يُفهم أن البحث التجريبي هو البحث الذي يُقصد به تطبيق التجربة في إثبات الفروض البحثية عن طريق التجريب، وفي إطار هذا المفهوم، يقصد بالبحث التجريبي الفحص عن امكانية وجود العلاقة السببية بين المتغيرين، أو أكثر بإيقاع التجريبية للمجموع التجريبي (kelas eksperimen)، أي المجموع التي تجري عملية التعلم بتطبيق نموذج التعليم التعاوني بشكل *make a match* ، ويُقارن حصوؤها بالمجموع الضاب (kelas kontrol) أي المجموع الذي لا تجري عملية التعلم بتطبيق نموذج التعليم التعاوني بشكل *make a match*.

وفي ضوء التصور المذكور، تسعى الباحثة لتجريب نموذج التعليم التعاوني بشكل *make a match* التي هي المتغير المستقل، في عملية تعليم اللغة

²⁵Suharsimi Arikunto, *Prosedur Penelitian*, (Jakarta: Raja Grafindo Persada 2010), h. ٥

العربية لمعرفة أثرها على إستلاء المفردات، ومدى أثرها لتحقيق فرض البحث.

الصورة الأولى

تصميم البحث التجريبي²⁶

Pre-Test	Eskperimen	Pos-Test
T ₁	X	T ₂
T ₁		T ₂

البيان:

$$T_1 = \text{الاختبار القبلي}$$

$$T_2 = \text{الاختبار البعدي}$$

$$X = \text{التجربة}$$

إضافة إلى التصميم المذكور، يُعرف أثر التجربة بوجود المسافة بين نتيجة T₁-T₂ للمجموع التجريبي، وبين نتيجة T₁-T₂ للمجموع الضابط، ويُرجى أن تكون نتيجة الاختبار للمجموع التجريبي تزيد من الحالة قبل التجربة، بسبب أثر تطبيق نموذج التعليم التعاوني بشكل *make a match*.

ب. مجتمع البحث وعينته وأسلوب اختيارها

١. المجتمع

يراد بالمجتمع هنا مجموع الأفراد أو الأشخاص الذين يقع عليهم البحث، ويمكن أن يقال أنهم المجموعة الكلية من العناصر التي تسعى

²⁶Sumadi Suryabrata, *Metodologi Penelitian*, (Jakarta: Raja Grafindo Persada, 2008), h. 118

الباحثة إلى أن تعمَّ عليها النتائج ذات العلاقة بالمشكلة الدراسية،
والمجتمع كما يراه Sugiyono هو :

“Wilayah generalisasi yang terdiri atas: obyek/subyek yang mempunyai kualitas dan karekteristik tertentu yang ditetapkan oleh peneliti untuk dipelajari dan kemudian ditarik kesimpulannya”.²⁷

نظرا إلى الرأي السابق، فإنَّ المجتمع في هذا البحث كل تلاميذ
الفصل الثامن بمدرسة مُجَدِّية الثانوية الإسلامية ميترو، وهم ينقسمون
على الفصلين، أما الفصل الذي تقصد الباحثة لهذا البحث هو الفصل
الثامن ب (VIII B) الذي كان عدد تلاميذ فيه ١٩ تلميذا، وذلك لان
إستلاء المفردات لتلاميذ هذا الفصل أقل عن درجة القدرة بالنسبة الى
تلاميذ الفصل الاخر، والذين تختارهم الباحثة للمجموع الضابط هم
تلاميذ الفصل الثامن أ (VIII A) الذي كان عدد تلاميذ فيه ٢١
تلميذا.

٢. العينة وأسلوب اختيارها

يُقصد بالعينة هنا جزءٌ من موضوع البحث والذي تختاره الباحثة
وَفَقَّ شروط معينة لتمثيل مجتمع البحث، ويمكن توضيحها كما
يراه Suharsimi Arikunto أن العينة هي:

“Sebagian atau wakil populasi yang diteliti”.²⁸

أما أسلوب أخذ العينة كما قال Anas Sudijono فهو كما يلي:

“Cara pengumpulan data dengan jalan mencatat atau meneliti
sebagian kecil saja dari seluruh elemen yang menjadi objek peneliti”.²⁹

²⁷Sugiyono, *Metode Penelitian Kuantitatif dan Kualitatif, dan R&D*, (Bandung: Alfabeta, 200٥), h., 80

²⁸Suharsimi Arikunto, *Prosedur Penelitian*, h. 174

بناءً على الرأي السابق فإن العينة هي بعض مجتمع البحث أي بعض تلاميذ الفصل الثامن في مدرسة مُجَدِيَّة الثانوية الإسلامية ميترو، أما في طريقة أخذ العينة فتعتمد الباحثة على ما يراه Suharsimi Arikunto فيما يلي:

“Untuk sekedar ancer-ancer, apabila subyeknya kurang dari 100 lebih baik diambil semua, sehingga penelitiannya merupakan penelitian populasi, dan jika subyeknya besar, maka sebagai sampelnya dapat diambil antara 10-1 % atau 20-2 % atau lebih”.³⁰

بناءً على الرأي السابق، تأخذ الباحثة جميع تلاميذ الفصل الثامن أ (VIII A) الذي يتكوّن من ٢١ تلميذاً، للجموع الضابط، وجميع تلاميذ الفصل الثامن ب (VIII B) الذي يتكوّن من ١٩ تلميذاً للجموع التجريبي.

ج. التعريف الإجرائي للمتغيرات

يُعرف التعريف الإجرائي للمتغيرات بأنه تحويل المفهوم أو النظرية حول المتغير إلى متغير إجرائي، أي قابل للقياس بحيث يمكن تطبيقه في ميدان البحث، ويمكن تعريفه كما في الرأي التالي:

“Definisi operasional adalah suatu definisi yang diberikan kepada variabel atau konstruk dengan cara memberikan arti atau menspesifikasikan

²⁹Anas Sudijono, *Pengantar Statistik Pendidikan*, (Jakarta, PT. Raja Grafindo Persada: 2010), h.. 28-2°

³⁰SuharsimiArikunto, *Prosedur Penelitian* h. 115

kegiatan ataupun memberikan suatu operasional yang diperlukan untuk mengukur konstruk atau variabel tersebut.”³¹

بناءً على الرأي السابق، ترى الباحثة أن تعريف إجراء المتغير هو عبارة عما يدلّ صورة المتغير الذي يقصد الباحثة إلى تحقيقه أو ملاحظته، فيفهم من ذلك أنّ تعريف إجراء المتغير لهذا البحث هو كما يلي:

١. المتغير المستقل (Variabel bebas)

المتغير المستقل هو المتغير الذي يؤثر في متغير آخر أو أنه المتغير الذي يؤثر التغير في قيمه إلى إحداث تغيير في قيم متغير آخر، ولذلك كان المتغير المستقل في هذا البحث هو نموذج التعليم التعاوني بشكل *make a match*، التي تفرضها الباحثة قادرة على إحداث التأثير للمتغير التابع (إستلاء المفردات).

أما المؤشرات (indikator) التي اعتمدها الباحثة لمعرفة ذلك

المتغير المستقل فهي كما يلي:

(أ) إعداد البطاقات التي تتكوّن من بطاقة السؤال وبطاقة الجواب

(ب) تفريق التلاميذ على ثلاث فرق، تتكوّن من الفريق حامل بطاقات

السؤال، والفريق حامل بطاقات الجواب، وفريق التقييم، أي الفريق

يقيم موافقة السؤال بالجواب

(ج) تنظيم مواقف الفرق حتى تُصوّر حرف U، وفي هذا الحال يحاول

المدرس أن يتواجه الفريق الأول (حامل بطاقة السؤال) والفريق

الثاني (حامل بطاقة الجواب) ثم يصفر المدرس الصفارة كعلامة

³¹Muhammad Nazir, *Metode Penelitian*, (Jakarta: Ghalia Indonesia, 2009), Cet .ke-7, h.,

لأنضمام الفريقين ويطلب حامل بطاقة السؤال حامل بطاقة
الجواب وكذا عكسه ثم يناقشان
د) ثم يكتب الفريقان (حامل بطاقة الجواب وحامل بطاقة السؤال)
نتيجة المناقشة بينهما
هـ) يعرض الفريقان بطاقة السؤال والجواب لفريق التقييم الذي يقيم
تناسب السؤال بالجواب
وبعد تمام التقييم، يفرق المدرس فريق التقييم فريقين، وهما حامل
بطاقة السؤال والجواب وصار الفريقان الأولان فريق التقييم ثم تجري عملية
التعلم كما في الخطوة الأولى حتى الخطوة الخامسة.

٢. المتغير التابع (Variabel Terikat)

المتغير التابع هو الذي يقبل التأثير من قبل المتغير المستقل،
والبحث عن المتغير التابع يساعد على جمع البيانات لمعرفة مستوى
التأثير الذي يقبله المتغير التابع من المتغير المستقل
Variabel terikat adalah “variabel penelitian yang diukur untuk
mengetahui besarnya efek atau pengaruh variabel lain”.²⁶

المتغير التابع في هذا البحث هو قدرة حفظ المفردات، أما المؤشرات
(indikator) للمتغير التابع فهي كما في الجدول التالي:
أ) قدرة تلاميذ على فهم المعنى المفردات
ب) القدرة تلفظ المفردات
ج) القدرة على استخدام المفردات الصحيحة

²⁶Ibid.

د) القدرة على تلاميذ على قراءة الكلمات الجيدة

هـ) وقدرة تلاميذ على تملك المهارات اللغوية

د. أدوات جمع البيانات

١. الاختبار

تستخدم الباحثة طريقة الاختبار لأجل نيل البيانات عن إستلاء حفظ المفردات، سواء قبل تجريب نموذج التعليم التعاوني بشكل *make a match*، أو بعد تجريبها، والمراد بالاختبار هنا عبارة عن مراتب الأسئلة أو التدريبات من الأدوات التي يُقصد منها تقييم على إستلاء المفردات.

ويتكوّن الاختبار هنا من الاختبار القبلي (pre-test)، أي الاختبار قبل تجريب نموذج التعليم التعاوني بشكل *make a match*، والاختبار البعدي (pos-test) أي الاختبار بعد تجريب نموذج التعليم التعاوني بشكل *make a match*.

أما نوع الاختبار الذي تختاره الباحثة، فهو الاختبار الكتابي لأجل معرفة إستلاء المفردات لدى التلاميذ.

٢. الوثيقة

يقصد بالوثيقة هنا إحدى أدوات جمع البيانات في شكل المعلومات المكتوبة كما في الرأي التالي:

“Dokumentasi adalah mencari data mengenai hal-hal atau variabel yang berupa catatan, transkrip, buku, surat kabar, majalah, prasasti, notulen rapat, legger, agenda dan sebagainya.”³²

وتستخدم الباحثة طريقة الوثيقة لأجل نيل البيانات عن الهيكل التنظيمي لمدرسة مُحمّدية الثانوية الإسلامية ميتر، والتاريخ الإختصاري عنها، وكذلك البيانات عن المدرسين، والموظفين في تلك المدرسة.

٣. الملاحظة

يُقصد بالملاحظة هنا ملاحظة عملية تعلم اللغة العربية بتطبيق نموذج التعليم التعاوني بشكل *make a match* ، كما في الرأي التالي:
“Metode observasi adalah pemilihan, pengubahan, pencatatan dan pengkodean serangkaian perilaku dan suasana yang berkenaan dengan organisme sesuai dengan tujuan-tujuan empiris.”³³

اعتمادا على الرأي المذكور، تستخدم الباحثة الملاحظة لجمع البيانات المتعلقة بالمتغير المستقل (نموذج التعليم التعاوني بشكل *make a match*)، وتشتمل الملاحظة هنا على الملاحظة أنشطة المدرس وتلاميذ، أما أنشطة المدرس فتلاحظ عند تقديم المواد بنموذج التعليم التعاوني بشكل *make a match*، وأما أنشطة تلاميذ فتلاحظ عند التعلم.

هـ. صحة الأدوات وثقتها

قبل تطبيق الأداة لجمع البيانات في ميدان البحث، إختبرتها الباحثة على العينة خارج البحث، وكان الغرض منه لأجل معرفة صلاحية الأداة

³²Imam Suproyogo dan Tobroni, *Metode Penelitian Sosial-Agama Metode Penelitian Sosial-Agama*, (Bandung: Remaja rosda Karya 2003), h. 274

³³EdiKusnadi, *Metodologi Penelitian (Aplikasi Praktis)*, (Jakarta: Ramayana Press, 2008), h. 115

أَيَّ صِحَّتْهَا ومعرفة ثقتها، لتكون تلك الأداة ضابطة بالبيانات المتناولة في الميدان وتستطيع على إجابة المسألة البحثية، ولنيل البيانات الموثوقة، فتحتاج الباحثة إلى أداة البحث الصحيحة، وهذا كما قال Suharsimi Arikunto

“Sebuah instrumen dikatakan valid apabila dapat mengungkap data dari variabel yang diteliti secara tepat. Tinggi rendahnya validitas instrumen menunjukkan sejauh mana data yang terkumpul tidak menyimpang dari gambaran tentang variabel yang dimaksud.”³⁴

اعتمادا على الرأي السابق، فتعرف صلاحية الأداة المستخدمة من امكانياتها عن كشف البيانات البحثية، وإذا كان مجموع البيانات المتناولة في الميدان لا تنحرف عن صورة متغير البحث، فتعرف تلك الأداة ذات الصلاحية وكذلك عكسها.

و. أسلوب تحليل البيانات

وبعد قيام التجربة بتطبيق نموذج التعليم التعاوني بشكل *make a match* في عملية التعلم، ثم بعد قيام الاختبار، فالعملية الأخيرة هي تحليل وإعطاء التفسير عن كل البيانات المأخوذة وتعليقها بالنظرية ثم تلخيصها، ولمعرفة مستوى أثر تطبيق نموذج التعليم التعاوني بشكل *make a match*، تقوم الباحثة على تحليل البيانات المجموعة من الاختبار القبلي والاختبار البعدي، الذين تأخذهما الباحثة من المجموع التجريبي والمجموع الضابط. أما الرموز الإحصائي الذي تستخدمها الباحثة هو رموز *t-test* فيما يلي:

³⁴Ibid. h. 212.

عبّر Hartono أن T-Test هو :

“T-Test adalah salah satu uji statistik yang digunakan untuk mengetahui ada atau tidaknya perbedaan yang signifikan dari dua mean sampel dari dua variabel yang dikomparatifkan”.³⁵

في اجراء تحليل البيانات استخدمت الباحثة رموز t-test كما تلي:

$$t_{\text{hitung}} = \frac{\bar{x}_1 - \bar{x}_2}{S_{gab} \sqrt{\frac{1}{n_1} + \frac{1}{n_2}}}$$

Keterangan :

t_{hitung} = uji t

n = jumlah sampel

\bar{x} = nilai rata-rata data

S^2 = varians sampel

S_{gab} = simpangan baku gabungan”.³⁶

ز. مراحل تنفيذ البحث

تريد الباحثة تنفيذ البحث التجريبي بالمرحل التالية:

١. الإستعداد، وهذا يشتمل على الخطوات التالية:

(أ) تستأذن الباحثة مدير مدرسة مُجَدِيَة الثانوية الإسلامية ميترو،

لقيام البحث التجريبي لدى تلاميذ الفصل الثامن بتطبيق

نموذج التعليم التعاوني بشكل *make a match*

³⁵Hartono, *Statistik untuk Penelitian*, (Yogyakarta: Pustaka Pelajar, 2004), h. 178.

³⁶Handoko Riwidikdo, *Statistik Kesehatan*, (Yogyakarta: CV. Rohima Press, 2013), h.125

(ب) تطلب الباحثة مدرس اللغة العربية اشتراكه طوال هذا

البحث

(ج) تعين الباحثة المجموعين اللتين هما المجموع التجريبي والمجموع

الضابط

٢. قيام الاختبار القبلي

(أ) تقدم الباحثة الاختبار القبلي على المجموعين، التجريبي

والضابط، ونوع الاختبار الذي يختاره الباحثة الاختبار

الكتابي

(ب) التجربة، وهذه تشتمل على الخطوات التالية:

(ج) إعداد المادة الدراسية التي تتعلق بالساعة

(د) تقوم الباحثة على تعليم اللغة العربية بنموذج التعليم التعاوني

بشكل *make a match*، ويتكون ذلك على ثلاثة لقاءات،

حيث كان في كل لقاء ٢ x ٤٠ دقيقة

٣. قيام الاختبار البعدي

تقوم الباحثة الاختبار البعدي على المجموعين، التجريبي

والضابط، بتقديم الأسئلة الكتابي وكانت الأجوبة الكتابي أيضا

٤. تحليل النتائج

وهذه المرحلة تشتمل على الخطوات التالية:

(أ) التحرير والتصحيح، أي تصحيح النتائج المحسولة بعد

الاختبار حذرا عن وقوع الأخطاء

(ب) إدخال النتائج في الرمز لتسهيل الباحثة على التقسيم

والتحليل

(ج) تشكيل الجدول، أي إدخال النتائج في الجدول، وكذا

إدخال الأجوبة المحسولة في القائمة

(د) التحليل، وهو تحليل النتائج المجموعة لاستنباط البحث

والتلخيص.

الفصل الرابع

عرض البيانات البحث وتحليلها ومناقشتها

أ. لمحة عن ميدان البحث

١. التاريخ المختصر عن تأسيس المدرسة المُجَدِّية الثانوية الإسلامية ميٲرو

للعام الدراسي ٢٠١٧/٢٠١٨

بنيٲ مدرسة مُجَدِّية الثانوية الإسلامية ميٲرو في عام ٢٠١٥ وعنوان المدرسة في الشارع كياى الحاج أحمد دهلان النمرة الواحدة ميٲرو وريس المدرسة هي سيد بصري.

في أوّل تأسيسها تركزت مدرسة مُجَدِّية الثانوية الإسلامية ميٲرو كمية ونوعية وكانت محاولة في تحسين نفسها وتنافس مع المدرس الرائدة في مقاطعة ميٲرو بشكل خاص وسعت المدرسة بقوة المقاومة المدرسة وتمكين وتحسين الموارد البشرية والمهلمين والموظفين بزيادة رفاه وفقا وبصيرة تقنية المعلومات. وفي العام التالي تركزت مدرسة مُجَدِّية الثانوية الإسلامية ميٲرو على التمكن من تكنولوجيا المعلومات في عدم تحسين نوعية الخدمات المدرسة وإعداد المتخرجين الذين يتمكنون مناقسة في عصر العولمة.

١	الاسم المدرسة	مدرسة مُجَدِّية الثانوية الإسلامية ميٲرو
٢	NIS / NPSN	١٠٨٠٧٦٢٧
٣	NSS	٢١٢١٢٦٦١٠١٠٠١
٤	NSM	١٢١٢١٨٧٢٠٠٠١
٥	NSB	—

٦	العنوان	الشارع كياى الحاج أحمد دهلان النمرة الواحدة ميترو
	القرية	إيموفورى
	البلدي	ميترو
	الدائرة	لامبونج
	شفرة المكنز	٣٤١١١
	نمرة الهاتف	٤٨٧٣٤(٠٧٢٥)
٧	سنة المؤسس	٢٠١٥/ب
٨	عملية التعليم	الصباح
٩	سنة المؤسسة	١٩٧٨
١٠	اسم المؤسسة	مُجَدِيَّة
١١	عنوان المؤسسة	شارع كياهى الحاج أحمد دهلان نمرة ١ ميترو
١٢	نمرة المؤسسة	١٩٨٨/w/mpk/٢٢/E.1
١٣	وضعية الأرض	وقف
١٤	وضعية البناء	امتلاك المؤسسة
١٥	نمرة الأرض	٨٧١
	نمرة NPWP	٠٠,٣٧٧,٨٩٥,٨,٣٢١,٠٠٠

٢. النظرة شعار والبعثات وأهداف لمدرسة مُجَدِّية الثانوية الإسلامية ميترو

للعام الدراسي ٢٠١٧/٢٠١٨

واما شعار لمدرسة مُجَدِّية الثانوية الإسلامية ميترو فهي:

أ. الشعار

الفاخر، الفعال والأخلاق الكريمة

ب. البعثة

١. تعويد التلاميذ الفهم وتعمل الدين الإسلام

٢. ترقية التلاميذ على تكنولوجيا من جهاد الفعال

٣. ترقية مهارة التلاميذ من جهات تكنولوجيا، من الأخبار

الحاسوب والرياضة.

ج. الأهداف المدرسة

١. ترقية التلاميذ على معرفة التفكير والذكي والأخلاق الكريمة

ومهارة الحياة النفس الى تربية العالية.

٢. تصيل مهارة المدرس في المادة الدراسية.

٣. تصل مهارة الموظفين.

٤. تصل النظام وترتيب البيئة الصّحة المدرسة.

٥. جعل مزية التلاميذ المتخرج المدرسة .

٣. أحوال التسهيلات والوسائل لمدرسة مُجَدِّية الثانوية الإسلامية ميتر
 أما أحوال التسهيلات والوسائل لمدرسة مُجَدِّية الثانوية الإسلامية وهي
 كما يلي :

أما أحوال الديوان كما في الجدول التالي :

الجدول الأول

أحوال التسهيلات والوسائل لمدرسة مُجَدِّية الثانوية الإسلامية ميتر

العدد	فاسد	جيد	العدد	النمرة
١	-	١	ديوان رئيس المدرسة	١
١	-	١	ديوان المدرس	٢
٩	-	٩	الفصول	٣
١	-	١	مكتبة	٤
١	-	١	معمل	٥
-	-	-	مهارة اليدوية	٦
-	-	-	معمل اللغة	٧
١	-	١	معمل الحاسوب	٨
١	-	١	الشركة	٩
-	-	-	غرفة المتنوعة	١٠

٤. وأحوال المدرسين بمدرسة مُجَدِّية الثانوية الإسلامية للعام الدراسي

٢٠١٧/٢٠١٨ م

١. وأحوال المدرسين فتقدم الباحثة الجدول التالي:

الجدول الثاني

أحوال المدرس بمدرسة مَحَدِيَّة الثانوية الإسلامية للعام الدراسي

٢٠١٧/٢٠١٨ م

البيان	مدرسة العائدات	مدرسة الحكومية	عدد المدرس	الرقم
العوائد	١٦	-	مدرس دائم	١
-	-	-	مدرس الحكومية	٢
العوائد	٤	-	نائب المدرسة	٣
العوائد	-	-	الموظف النظافة	٤

من الجدول السابق، تعرف من العدد المدرس كلهم ١٦ مدرسا تتكون

من المدرس دائم.

وأحوال المدرسين فتقدم الباحثة الجدول التالي:

الجدول الثالث

عدد المدرس لمدرسة مَحْمَدِيَّة الثَّانَوِيَّة الْإِسْلَامِيَّة مِيْتْرُو لِلْعَامِ الدَّرَاسِي

٢٠١٨/٢٠١٧

الرقم	الاسم	الوظيفة	التربية	الدرس
١	بصرى	مدير المدرسة	الدرجة الجامعة الأولى	اللغة العربية
٢	أندي كرنياوان	نائب المدرسة	الدرجة الجامعة الأولى	الفقه
٣	سهرزى	نائب الدينية	الدرجة الجامعة الأولى	عقيدة الأخلاق
٤	سيف الدين	نائب التلاميذ	الدرجة الجامعة الأولى	اللغة الإندونيسية
٥	هانف يولينطو	مدرس	الدرجة الجامعة الأولى	علم الاجتماعي
٦	رهمة مستك واتي	مدرس	الدرجة الجامعة الأولى	الفقه
٧	سوكردى	مدرس	الدرجة الجامعة الأولى	التاريخ الإسلام
٨	إيكو سومنطا	مدرس	الدرجة الجامعة الأولى	اللغة لامبونج

المالية	الدرجة الجامعة الأولى	مدرس	سري هرتاتي	٩
اللغة العربية	الدرجة الجامعة الأولى	مدرس	هلمان	١٠
مُحَدِّية	الدرجة الجامعة الأولى	مدرس	اسامالدين	١١
القرآن الحديث	الدرجة الجامعة الأولى	مدرس	سوونظو	١٢
اللغة الإنجليزية	الدرجة الجامعة الأولى	مدرس	مهراي فاتاما	١٣
عقيدة الأخلاق	الدرجة الجامعة الأولى	مدرس	منيرة	١٤
الرياضية	الدرجة الجامعة الأولى	مدرس	رحماياني	١٥
ترتيب الوطن	الدرجة الجامعة الأولى	مدرس	فاتية	١٦

المصدر: الوثيقة لمدرسة مُحَدِّية الثانوية الإسلامية ميترو للعام الدراسي
٢٠١٧/٢٠١٨.

٢. أحوال التلاميذ

أما أحوال التلاميذ لمدرسة مُحَدِّية الثانوية الإسلامية ميترو للعام الدراسي

٢٠١٧/٢٠١٨ فتقدم الباحثة الجدول التالي:

الجدول الرابع

احوال التلاميذ لمدرسة مُجَدِيَة الثانوية الإسلامية ميترو للعام الدراسي

٢٠١٧/٢٠١٨

	العدد كل الفصول			التلاميذ
	الفصل التاسع	الفصل الثامن	الفصل السابع	
الرجال	٢٨	١٩	٣٨	٨٥
البنات	٣٨	٢١	٢٤	٨٣
العدد	٦٦	٤٠	٦٢	١٦٨

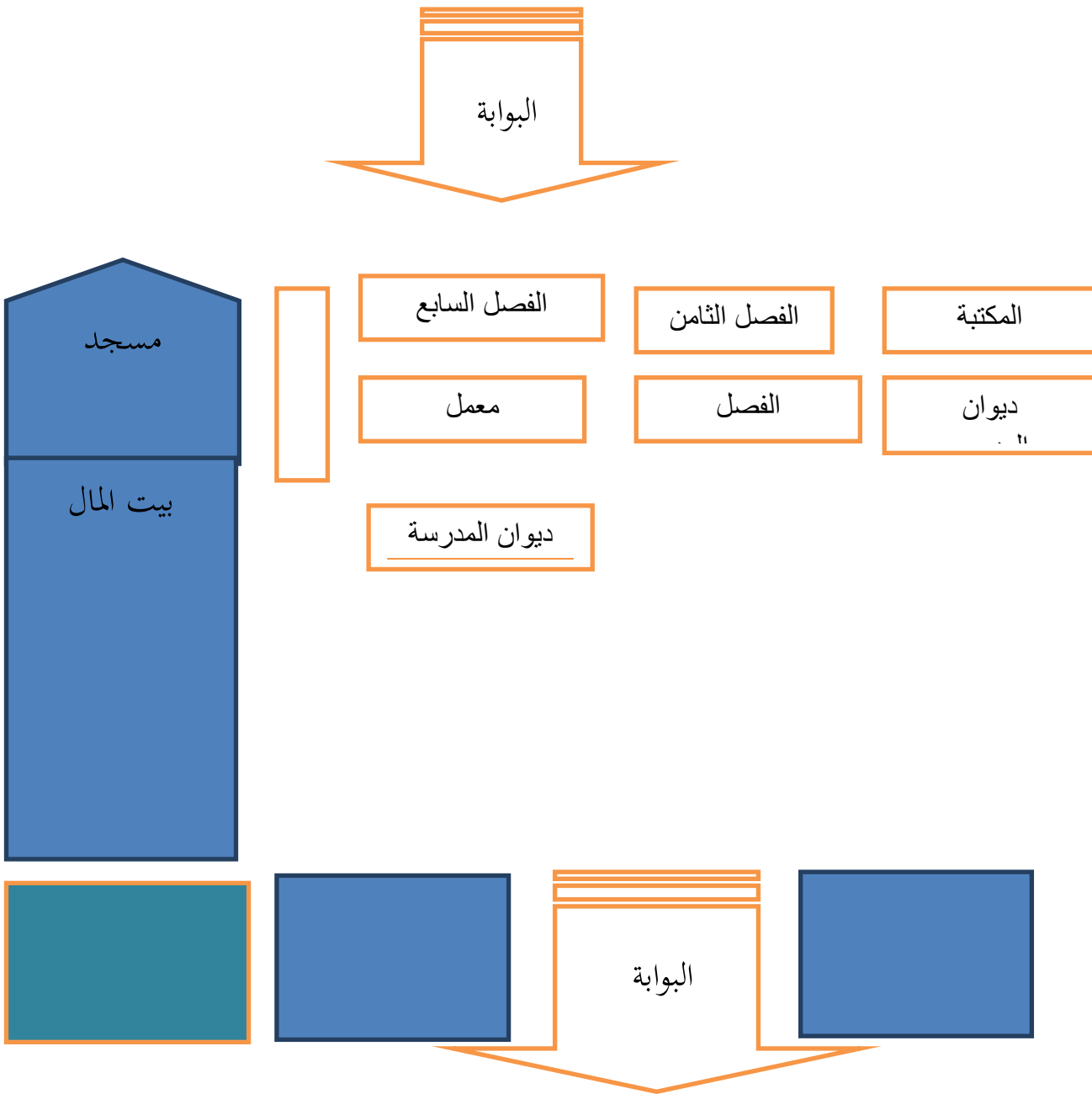
المصدر: الوثيقة لمدرسة مُجَدِيَة الثانوية الإسلامية ميترو للعام الدراسي

.٢٠١٧/٢٠١٨

٥. خريطة الموقع لمدرسة مَحَدِيَّة الثانوية الإسلامية ميترو للعام الدراسي

٢٠١٨/٢٠١٧

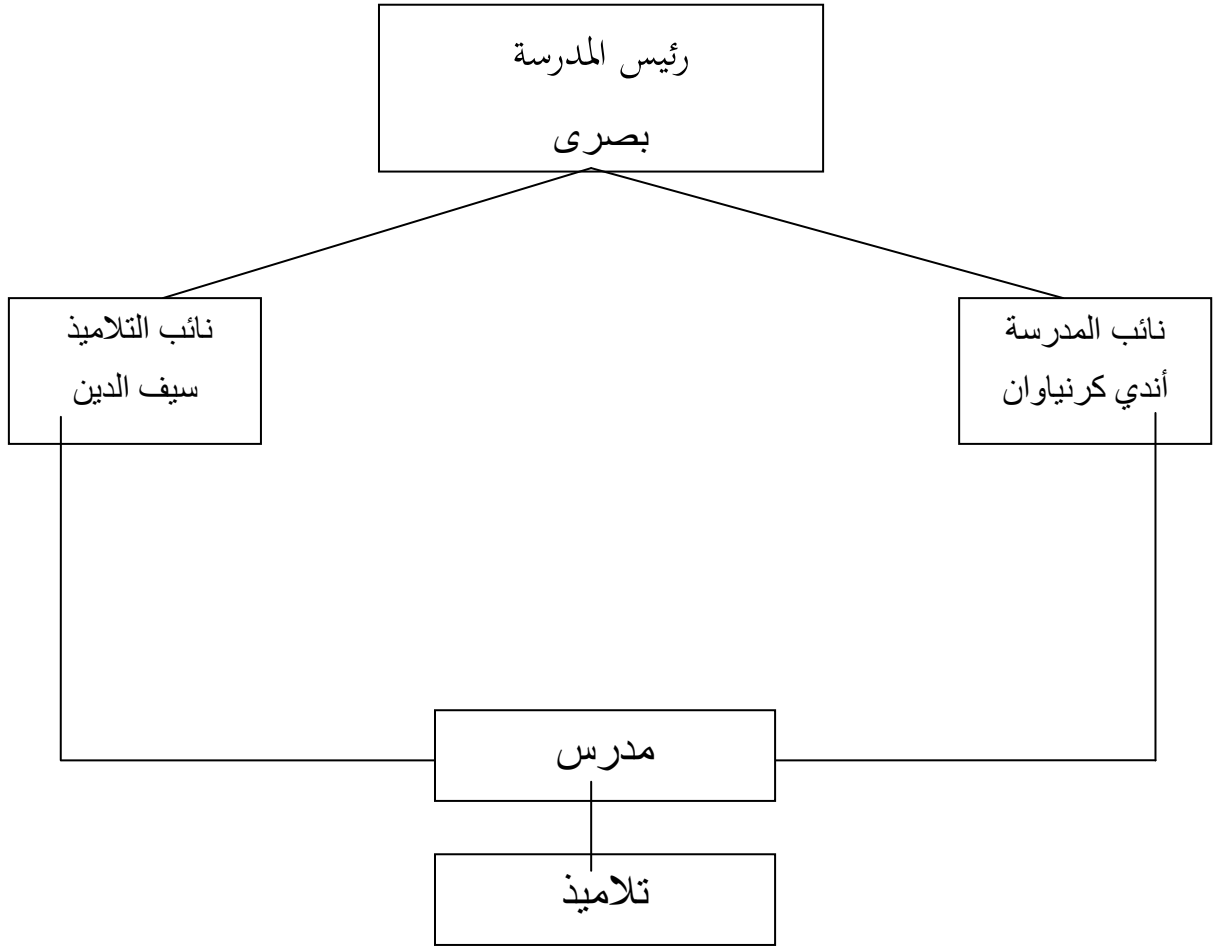
صورة المدرسة



٦. الشكل التنظيمي لمدرسة مُجَدِّية الثانوية الإسلامية ميٲرو للعام

الدراسي ٢٠١٧/٢٠١٨

في تأدية نشاطة التعليم والتعلم تحتاج إلى الشكل التنظيمي الذي ينظم العمل لكل قسم تنظيميا عادلا ومخطوطا، لمدرسة مُجَدِّية الثانوية الإسلامية ميٲرو للعام الدراسي ٢٠١٧/٢٠١٨ ولتوضيح الشكل:



ب- عرض البيانات البحث البيانات عن أثر تطبيق نموذج التعليم التعاوني بشكل *MAKE A MATCH* على إستلاء المفردات لدى تلاميذ الفصل الثامن بمدرسة مُجَدِّية الثانوية الإسلامية ميترو للعام الدراسي ٢٠١٧/٢٠١٨ م.

لمعرفة البيانات عن أثر تطبيق نموذج التعليم التعاوني بشكل *MAKE A MATCH* على إستلاء المفردات لدى تلاميذ الفصل الثامن بمدرسة مُجَدِّية الثانوية الإسلامية ميترو للعام الدراسي ٢٠١٧/٢٠١٨ م فاستعمل الباحثة طريقة التجريبي تستخدم الباحثة فصلين الفصل الأول الفصل الثامن الألف تكون الفصل التجريبي والفصل الثامن الباء تكون فصل الضابط وهي إعطاء الأفعال كالطريقة في المدرسة وبعد تطبيق طريقتين تعمل الاختبار لمقياس المهارة او نتيجة من أثر تطبيق نموذج التعليم التعاوني بشكل *MAKE A MATCH* على إستلاء المفردات لدى تلاميذ الفصل الثامن بمدرسة مُجَدِّية الثانوية الإسلامية ميترو ، أما بيانات من الاختبار المنشود فتدخلها الباحثة في الجدول التالي:

الجدول الخامس

البيانات من حاصلة الاختبار القبلي لفصل التجريبي والفصل الضابط عن
لدى تلاميذ الفصل الثامن بمدرسة مُحمّدية الثانوية الإسلامية ميترو للعام

الدراسي ٢٠١٧/٢٠١٨ م

الفصل التجريبي

الفصل الضابط

الرقم	اسم	نتيجة
١	أدي	٣٠
٢	أحمد	٤٠
٣	أرور	٤٠
٤	بنكيت	٤٠
٥	بايو	٤٠
٦	جندرى	٢٠
٧	جندى	٣٠
٨	ديستي	٤٠
٩	ديفا	٦٠
١٠	فارس	٤٠
١١	غالانج	٤٠
١٢	نندى	٥٠
١٣	نورول	٥٠
١٤	راغل	٤٠

الرقم	اسم	نتيجة
١	أحمد	٦٠
٢	أرينتا	٢٠
٣	ديسي	٤٠
٤	ديفا	٢٠
٥	دتيا	٣٠
٦	إيسا	٣٠
٧	غادس	٣٠
٨	غيللنج	٥٠
٩	إنده	٣٠
١٠	إرشد	٥٠
١١	جينيكَا	٤٠
١٢	لديا	٣٠
١٣	ليسا	٤٠
١٤	لولا	٣٠

٧٠	ريفي	١٥	٤٠	م.ألفار	١٥
٥٠	ريندى	١٦	٦٠	م.إيفندى	١٦
٣٠	رفقي	١٧	٢٠	سافترى	١٧
٥٠	رزك	١٨	٢٠	سدقيق	١٨
٣٠	تيمور	١٩	٣٠	ستي	١٩
			٥٠	تينو	٢٠
			٤٠	ويديا	٢١
790		Jumlah	760		Jumlah
$\bar{x}_1 = \frac{790}{19} = 41,579$ Median = 40 Modus = 40			$\bar{x}_2 = \frac{760}{21} = 36,190$ Median = 30 Modus = 30		

من نتيجة الاختبار القبلي السابق، تعرف النتيجة nilai
mean=median=modus من الفرقين ليس فيه الاختلاف السابقة في الخطوات
بعد تطبيق نموذج التعليم التعاوني بشكل MAKE A MATCH على إستلاء
المفردات لدى تلاميذ الفصل الثامن بمدرسة مُحَمَّدية الثانوية الإسلامية ميترو
للعام الدراسي ٢٠١٧/٢٠١٨م في الفصل التجريبي، واما الفصل الضابط لم
تستخدم نموذج التعليم التعاوني بشكل MAKE A MATCH وبعد تطبيق طريقتين
وإعطاء الاختبار البعدى لمقياس حفظ المفردات من نتيجة بعد تطبيق التعليم
من نتيجة الاختبار البعدي هي:

الجدول السادس

بيانات نتيجة الاختبار البعدى بتطبيق نموذج التعليم التعاوني بشكل على
إستلاء المفردات لدى تلاميذ الفصل الثامن بمدرسة مُحَمَّدية الثانوية الإسلامية
ميترو للعام الدراسي ٢٠١٧/٢٠١٨ م

الفصل التجريبي

الرقم	اسم	نتيجة
١	أدي	٨٠
٢	أحمد	٨٠
٣	أرور	٨٠
٤	بنكيت	٨٠
٥	بايو	٢٥
٦	جندرى	٧٠
٧	جندى	٨٠
٨	ديستي	٧٠
٩	ديفا	٧٠
١٠	فارس	٧٥
١١	غالانج	٧٥
١٢	ندى	٧٥
١٣	نورول	٧٥

الفصل الضابط

الرقم	اسم	نتيجة
١	أحمد	٥٥
٢	أرينتا	٣٥
٣	ديسي	٥٠
٤	ديفى	٧٠
٥	دتيا	٥٠
٦	إيسى	٥٠
٧	غادس	٥٠
٨	غيلانج	٤٠
٩	إندة	٥٠
١٠	إرسد	٥٠
١١	جينكى	٥٥
١٢	لديا	٣٥
١٣	ليسا	٤٥

٧٥	راغلي	١٤	٣٥	لولا	١٤
٨٠	ريفلي	١٥	٤٥	م.فاجر	١٥
٦٥	ريندى	١٦	٥٠	م.إيفندى	١٦
٦٠	رفقى	١٧	٦٠	سافترى	١٧
٧٥	رقكى	١٨	٦٥	صيدق	١٨
٥٥	تيمور	١٩	٥٠	ستي	١٩
			٤٠	تيتو	٢٠
			٦٥	وديا	٢١
1345		Jumlah	1045		Jumlah
$\bar{x}_1 = \frac{1345}{19} = 70,789$ Median = 75 Modus = 80			$\bar{x}_2 = \frac{1045}{21} = 49,762$ Median = 50 Modus = 50		

ج. تحليل وتفسير نتائج الدراسة

بعد معرفة بيانات من كل متغير (بيانات عن أثر تطبيق نموذج التعليم التعاوني بشكل MAKE A MATCH على إستلاء المفردات لدى تلاميذ الفصل الثامن بمدرسة مُجَدِيَّة الثانوية الإسلامية ميترو للعام الدراسي ٢٠١٧/٢٠١٨م) فهذا البحث فتحللها الباحثة لمعرفة صححة الفرض المقدم، ولتسهيل التحليل فتعطى الباحثة وفي هذا التحليل هي:

(١) توجد أثر تطبيق نموذج التعليم التعاوني بشكل *MAKE A MATCH* على إستلاء المفردات لدى تلاميذ الفصل الثامن بمدرسة مُجَدِّية الثانوية الإسلامية ميترو للعام الدراسي ٢٠١٧/٢٠١٨ م.

(٢) لا توجد أثر تطبيق نموذج التعليم التعاوني بشكل *MAKE A MATCH* على إستلاء المفردات لدى تلاميذ الفصل الثامن بمدرسة مُجَدِّية الثانوية الإسلامية ميترو للعام الدراسي ٢٠١٧/٢٠١٨ م.

وأما خطوات التي تستخدم الباحثة في تحليل وتمحن فرض البحث وهي تدخل بيانات في الجدول وتقسيم تفعل التجربة الفرضية وهي التجربة المستقر.

من البيانات نتيجة الاختبار في الفصل التجريبي، تنال النتيجة $mean = 70$ من الاختبار السابق أين 70 modus و $78,9 \text{ median}$ و 70 وتقال أن البيانات السابقة في $median = modus \text{ atau tidak jauh menyimpang}$ في $distribusi \text{ normal}$.

وأما الخطوات التي تعمل الباحثة على البيانات النتيجة الاختبار في الفصل الضابط ومن البيانات نتيجة الاختبار في الفصل الضابط تنال النتيجة 7 ، $49,762$ ، 50 و 50 median و 50 modus ومن الاختبار أين $mean = 70$ و $median = modus$ وليس البعيد الزاع، أن تقال أن البيانات في الأنواع $distribusi \text{ normal}$.

وبعد تعمل الاختبار السابق، أن الخطوات بعدى وهي تحليل البيانات البحث أثر تطبيق نموذج التعليم التعاوني بشكل *MAKE A MATCH* على إستلاء المفردات، والخطوات الأولى وهي تعيين عدد العينة والفيئة البيانات وأنواع العينة من كل الفصول.

الفصل التجريبي (الفصل الباء)

$$n_1 = 19$$

$$\bar{x}_1 = \frac{1345}{19} = 70,789$$

$$S^2_1 = \frac{\sum (xi - \bar{x})^2}{n-1}$$
$$= \frac{3113,158}{19-1}$$
$$= \frac{3113,158}{18} = 172,953$$

الفصل الضابط (الفصل الألف)

$$n_2 = 21$$

$$\bar{x}_2 = \frac{1045}{21} = 49,762$$

$$S^2_2 = \frac{\sum (xi - \bar{x})^2}{n-1}$$
$$= \frac{1923,809}{21-1}$$
$$= \frac{1923,809}{20} = 96,190$$

Keterangan :

n = jumlah sampel

\bar{x} = rata-rata nilai

S^2 = varians sampel

وبعد أن تعرف من كل الأنواع العينة، الخطوات البعدى وهي تعيين

الأنواع المجموع بالرموز الآتية :

$$S_{gab} = \sqrt{\frac{(n_1-1)s_1^2 + (n_2-1)s_2^2}{n_1 + n_2 - 2}}$$
$$= \sqrt{\frac{(19-1)172,953 + (21-1)96,190}{19 + 21 - 2}}$$
$$= \sqrt{\frac{(18)172,953 + (20)96,190}{38}}$$
$$= \sqrt{\frac{3113,154 + 1923,8}{38}}$$
$$= \sqrt{\frac{5036,954}{38}} = \sqrt{132,551} = 11,513$$

وبعد تعرف الأنواع المجموع، الخطوات الأخير وهي الاختبار البيانات

باستخدام uji t, بطريقة ادخال البيانات السابق في الرموز uji t.

$$\begin{aligned}
t_{hitung} &= \frac{\bar{x}_1 - \bar{x}_2}{S_{gab} \sqrt{\frac{1}{n_1} + \frac{1}{n_2}}} \\
&= \frac{70,789 - 49,762}{11,513 \sqrt{\frac{1}{19} + \frac{1}{21}}} \\
&= \frac{21,027}{11,513 \sqrt{0,053 + 0,048}} \\
&= \frac{21,027}{11,513 \sqrt{0,101}} \\
&= \frac{21,027}{(11,513)(0,318)} = \frac{21,027}{3,661} = 5,743
\end{aligned}$$

وبعد تعرف الثمن t_{hitung} (٥,٧٤٣) الخطوات البعدى وهي يفسر الثمن t_{hitung} بثمان t_{tabel} $df = n-1 = 19-1 = 18$ ومستوى اهمية ٥% لأن قائمة النتيجة $t_{table} = df = 1,734$ لا توجد ولذلك لتعيين t_{tabel} وهي بطريقة الحث العدل النتيجة t_{tabel} قبل وبعد من النتيجة العينة المعلوم، ونتيجة $t_{table} = 37$ تبحت بالطريقة

من النتيجة الحساب السابقة تعرف $(t_{hitung} > t_{tabel})$. $5,743 > 1,734$

ولذلك أن H_0 مرفوض و H_a مقبولة وهي توجد أثر تطبيق نموذج التعليم التعاوني بشكل *MAKE A MATCH* على إستلاء المفردات لدى تلاميذ الفصل الثامن بمدرسة مُجدية الثانوية الإسلامية ميترو للعام الدراسي ٢٠١٧/٢٠١٨ م.

الفصل الخامس

الخلاصة والإقتراحات

أ. الخلاصة

إضافة إلى تحليل البيانات من حاصلة البحث التي أدتها الباحثة، فتقدم الباحثة ان أثر تطبيق نموذج التعليم التعاوني بشكل *MAKE A MATCH* على إستلاء المفردات لدى تلاميذ الفصل الثامن بمدرسة مُجَدِّية الثانوية الإسلامية ميترو للعام الدراسي ٢٠١٧/٢٠١٨ م. فاستحصت الباحثة أنّ :

١. توجد أثر تطبيق نموذج التعليم التعاوني بشكل *MAKE A MATCH* على إستلاء المفردات لدى تلاميذ الفصل الثامن بمدرسة مُجَدِّية الثانوية الإسلامية ميترو للعام الدراسي ٢٠١٧/٢٠١٨ م وبعد تحليل البيانات من حاصلة البحث المؤدية باستعمال الرموز *Ujit* بالنتيجة الحساب t_{hitung} أكثر ٥,٧٤٣ وبعد المنشورة بجدوال t (١,٧٣٤) ونتيجة الحساب أكبر من الجدوال t وفيه المؤثرة.

٢. تعرف الثمن t_{hitung} (٥,٧٤٣) الخطوات البعدى وهي يفسر الثمن t_{hitung} بثمان t_{tabel} $df = n-1 = 19-1 = 18$ ومستوى اهمية ٥% لأن قائمة النتيجة t $table = df = 1,734$ لا توجد ولذلك لتعيين t_{tabel} وهي بطريقة الحث العدل النتيجة t_{tabel} قبل وبعد من النتيجة العينة المعلوم، ونتيجة t_{table} $n=37$ تبحت بالطريقة من النتيجة الحساب السابقة تعرف ($t_{hitung} > t_{tabel}$).
 $5,743 > 1,734$

ولذلك أن H_0 مرفوض و H_a مقبولة وهي توجد أثر تطبيق نموذج التعليم التعاوني بشكل *MAKE A MATCH* على إستلاء المفردات لدى تلاميذ الفصل الثامن بمدرسة مُجَدِّية الثانوية الإسلامية ميترو للعام الدراسي ٢٠١٧/٢٠١٨ م.

ب. الإقتراحات

إضافة إلى الخلاصة السابقة فتقدم الباحثة الإقتراحات الى جميع التي تصاهر في عملية التربية والتعليم بمدرسة مُجَدِّية الثانوية الإسلامية ميترو للعام الدراسي ٢٠١٧/٢٠١٨ مالتالية:

١. للمدرس وبالخصوص إلى المدرس اللغة العربية بالمدرسة مُجَدِّية

الثانوية الإسلامية ميترو أن يؤدي فرصة خاصة وتستننتج التعليم

اللغة العربية لدى التلاميذ باستخدام نموذج التعليم التعاوني

بشكل *MAKE A MATCH* لتعليم المفردات تنشاط في التعلم.

٢. للتلاميذ الفصل الثامن بالمدرسة مُجَدِّية الثانوية الإسلامية ميترو

للعام الدراسي ٢٠١٧/٢٠١٨ م أن يجتهدوا في تعليم اللغة

العربية لإستلاء المفردات.

٣. للمدرسة ترجى على تفهيم على إعطاء التسهيلات في عملية

التعليم على نموّ النموذج التعليم.

المراجع العربيّة

الجرجاني، كتاب التعريفات، بيروت: مكتبة لبنان، ١٩٨٥

إحسان مُحمَّد كنساره، أثر إستراتيجية التعليم التعاوني باستخدام الحاسوب على التحصيل المباشر والمؤجل لطلاب مقرر تقنيات التعليم مقارنة مع الطريقة الفردية والتقليدية، مجلة جامعة أم القرى للعلوم التربوية والنفسية، لمجلد الأول - العدد الأول - محرم ١٤٣٠هـ - يناير ٢٠٠٩م

الجامعة السعودية الإلكترونية، المهارات الأكاديمية، جدة: الجامعة السعودية، ٢٠١٢

سعاد عبد الكريم عباس الوائلي، طرئق تدريس الأدب والبلاغة والتعبير، بين التنظير والتطبيق، عمان: دار الشروق للنشر والتوزيع، ٢٠٠٤

على أحمد مذكور، تدريس فنون اللغة العربية، الرياض: دار الشواق للنشر والتوزيع، ١٩٩١

على أحمد مذكور وإيمان أحمد هريدي، تعليم اللغة العربية لغير الناطقين بها، النظرية والتطبيق، القاهرة: دار الفكر العربي، ٢٠٠٦

عبد الحي أحمد ومُحمَّد بن عبد الله، طرائق تدريس العامة وتقييمها، جدة: جامعة مالك عبد العزيز، دون سنة

عبد اللطيف بن حسين فرح، طرق التدريس في القرن الواحد والعشرين، عمان: دار الميسرة للنشر والتوزيع، ٢٠١٥ ٢٩

محمود كامل الناقة، تعليم اللغة العربية للناطقين بلغات أخرى مملكة العربية

السعودية، جامعة أمّ القرى، ١٩٨٥

مهدي وهبة وكامل المهندس، معجم المصطلحات العربية في اللغة والأدب،

بيروت: مكتبة لبنان، ١٩٨٤

مُحمَّد علي الخولي، أساليب تدريس اللغة العربية، صويلح: دار الفلاح للنشر

والتوزيع، ٢٠٠٠

المراجع الأجنبية

- Agus Suprijono, *Cooperative Learning Teori dan Aplikasi Paikem*, Yogyakarta: Pustaka Pelajar, 2009
- Ahmad Warson Munawir, *Kamus Arab-Indonesia*, Surabaya: Bina Ilmu, 1999
- Alex Sobur, *Psikologi Umum*, Bandung: Pustaka Setia, 2011
- Anas Sudijono, *Pengantar Statistik Pendidikan*, Jakarta, Raja Grafindo Persada: 2010
- Aziz Fahchrurrozi, *Teknik Pembelajaran Bahasa Arab*, Pustaka Cendekia Utama : 2011
- Edi Kusnadi, *Metodologi Penelitian Aplikasi Praktis*, Jakarta: Ramayana Press, 2008
- Imam Suproyogo dan Tobroni, *Metode Penelitian Sosial-Agama Metode Penelitian Sosial-Agama*, Bandung: Remaja Rosda Karya 2003
- Muhammad Nazir, *Metode Penelitian*, Jakarta: Ghalia Indonesia, 2005
- Miftahul Huda, *Model-model Pengajaran dan Pembelajaran*, Yogyakarta: Pustaka Pelajar, 2013
- Rusman, *Model-Model Pembelajaran*, Jakarta: Raja Grafindo Persada, 2012
- Sugiyono, *Metode Penelitian Kuantitatif dan Kualitatif, dan R&D*, Bandung: Alfabeta, 2005
- Suharsimi Arikunto, *Prosedur Penelitian Suatu Pendekatan Praktis*, Jakarta: Rineka Cipta, 2010
- Sumadi Suryabrata, *Metodologi Penelitian*, Jakarta: Raja Grafindo Persada, 2008
- Suharsini Arikunto, *Metode Penelitian Suatu Pendekatan Praktis*, Jakarta: Bumi Aksara, 2010
- Syaiful Mustofa. *Strategi Pembelajaran Bahasa Arab Inofatif* Malang: UIN-Malika Press, 2011
- Wa Muna, *Metodologi Pembelajaran Bahasa Arab* Yogyakarta: Teras, 2011
- Zulhanan, *Teknik Pembelajaran Bahasa Arab Interaktif*, Jakarta: Rajawali Pers, 2015

<http://www.kajianpustaka.com/2015/03/model-pembelajaran-tipe-make-match.html>, diakses tanggal 18 Januari 2017

SILABUS

Satuan Pendidikan : MTs Muhammadiyah Metro

Mata Pelajaran : Bahasa Arab

Kelas : VIII (Delapan)

Semester : 1 (Satu)/ Ganjil

Tahun : 2017/2018

Kompetensi Inti :

KI-1 :Menghargai dan menghayati ajaran agama yang dianutnya

KI-2 :Menghargai dan menghayati perilaku jujur, disiplin, tanggung jawab, peduli (toleransi dan gotong royong), santun, percaya diri dalam berinteraksi secara efektif dengan lingkungan sosial dan alam dalam jangkauan pergaulan dan keberadaannya

KI-3 :Memahami dan menerapkan pengetahuan (faktual, konseptual, dan prosedural) berdasarkan rasa ingin tahunya tentang ilmu pengetahuan, teknologi, seni budaya terkait fenomena dan kejadian tampak mata

KI-4 :Mengolah, menyaji dan menalar dalam ranah konkret (menggunakan, mengurai, merangkai, memodifikasi dan membuat) dan ranah abstrak (menulis, membaca, menghitung, menggambar dan mengarang) sesuai dengan yang dipelajari disekolah dan sumber lain yang semua dalam sudut pandang/ teori.

Kompetensi Dasar	Materi Pembelajaran	Proses Pembelajaran	Penilaian	Alokasi Waktu	Sumber Belajar
(1)	(2)	(3)	(4)	(5)	(6)
1.1. Menyadari pentingnya kejujuran dan percaya diri sebagai anugerah Allah dalam berkomunikasi dengan lingkungan sosial sekitar rumah dan madrasah		<p style="text-align: right;">Afektif:</p> <ul style="list-style-type: none"> • Guru membiasakan peserta didik agar bersikap jujur dan percaya diri dalam berkomunikasi menggunakan bahasa arab • Guru memotivasi peserta didik untuk jujur dan percaya diri 	<ul style="list-style-type: none"> • Pengamatan • Penilaian diri • Penilaian antar teman 	12 Jp	<ul style="list-style-type: none"> - Buku paket bahasa arab kelas VIII Kurma 13 - Kamus Bahasa arab - Benda-benda dilingkungan peserta didik yang terjangkau - Gambar-gambar yang sesuai dengan tema - Internet/ VCD
			<ul style="list-style-type: none"> • Pengamatan 		

<p>2.1 Menunjukkan perilaku jujur dan percaya diri dalam berkomunikasi dengan lingkungan sosial sekitar rumah dan sekolah</p>			<ul style="list-style-type: none"> • Penilaian diri • Penilaian antar teman • Jurnal 		
<p>3.1 Memahami bunyi makna dan gagasan dari kata, frase, kalimat, bahasa arab sesuai dengan struktur kalimat yang berkaitan dengan topik الساعة dengan topik baik secara lisan maupun tulisan</p>	<ul style="list-style-type: none"> • Mufradat, Hiwar, Qira'ah dan kitabah الساعة • Pengenalan Tarkib seperti: الأسنلة عن الساعة ، الجملة الإسمية 	<p>Mengamati:</p> <ul style="list-style-type: none"> • Mengamati pelafalan kata, frase dan kalimat bahasa arab yang diperdengarkan • Menirukan pelafalan kata, frase dan kalimat bahasa arab yang diperdengarkan • Menyimak wacana dari suara guru/kaset/film dan menirukan pelafalan dan intonasinya • Memperhatikan struktur kalimat-kalimat dalam isi teks lisan sesuai 	<p>Bentuk penilaian</p> <ul style="list-style-type: none"> • Tes tulis • Tes lisan • Penugasan 		

		<p>konteks</p> <ul style="list-style-type: none">• Menyimak dan menirukan pengucapan ujaran kata terkait topik tentang “jam” dengan tepat• Mengamati teks yang terdapat pertanyaan-pertanyaan tentang “jam” dan “jumlah ismiyah” <p>Menanya:</p> <ul style="list-style-type: none">• Melakukan tanya jawab sederhana terkait topik tentang “jam”• Melakukan dialog (Hiwar) terkait topik tentang “jam”• Menceritakan keadaan/kegiatan yang tampak pada gambar sesuai wacana secara lisan• Menanyakan kata/kalimat yang belum difahami kepada teman atau guru terkait topik tentang			
--	--	--	--	--	--

		<p>“jam” secara lisan</p> <ul style="list-style-type: none">• Menanyakan tentang Jumlah ismiyah yang belum difahami Mengeksplorasi:• Melafalkan kata/ frase/ kalimat topik tentang “jam” sesuai yang diperdengarkan oleh model ucapan guru/ kaset/ film• Menunjukkan gambar/ peragaan sesuai dengan bunyi kata, frase dan kalimat yang diperdengarkan• Mencari dari berbagai sumber informasi tentang struktur kalimat dalam isi teks lisan terkait topik tentang “jam”• Melafalkan kata/ frase/ kalimat yang mengandung struktur kalimat yang menanyakan jam dan			
--	--	---	--	--	--

		<p>jumlah ismiyah</p> <ul style="list-style-type: none">• Menentukan isi wacana lisan maupun tulisan secara perorangan maupun berkelompok• Merangkaikan kata/ frase/ kalimat yang mengandung struktur kalimat sesuai dengan kaidah tentang “jam” dan jumlah ismiyah• Menentukan struktur jumlah ismiyah rentang jam dan jumlah ismiyah• Mencoba mengungkapkan dan memahami kata/ frase/ kalimat yang terdapat dari buku teks, majalah maupun internet sesuai dengan kaidah jumlah ismiyah <p>Mengasosiasikan:</p> <ul style="list-style-type: none">• Membandingkan antara kalimat muftada’ dan khabar terkait topik tentang jam			
--	--	--	--	--	--

		<ul style="list-style-type: none">• Membandingkan cara menyapa, berpamitan, terimakasih, meminta izin, intruksi dan memperkenalkan diri yang dilakukan oleh orang arab dengan orang indonesia• Menemukan makna kata dalam teks terkait tentang “jam”• Menyimpulkan isi wacana lisan maupun tulisan terkait tentang “jam”• Membedakan penggunaan kata untuk muftada’ dan khobar• Mencari informasi umum terkait topik tentang “jam”• Menemukan makna kata dalam teks terkait tentang “jam”• Menyimpulkan isi wacana lisan maupun tulisan terkait tentang “jam”			
--	--	---	--	--	--

		<p style="text-align: center;">Mengkomunikasikan:</p> <ul style="list-style-type: none">• Memperagakan sesuai dengan kata, frase, dan kalimat yang diperdengarkan• Menyampaikan isi wacana tulis terkait tentang “jam” secara lisan maupun tulisan• Menjelaskan isi wacana yang dipertanyakan terkait tentang “jam” secara lisan maupun tulisan• Menjelaskan cara menyapa, berpamitan, terimakasih, meminta izin, intruksi dan memperkenalkan diri dalam bahasa arab• Menyusun kata/ frase yang tersedia menjadi kalimat sesuai dengan kaidah tentang jumlah ismiyah			
--	--	--	--	--	--

		<ul style="list-style-type: none"> • Menyusun karangan sederhana terkait tentang “jam” 			
<p>4.1 Mendemonstrasikan ungkapan informasi lisan dan tulisan sederhana الساعة tentang topik dengan memperhatikan struktur teks dan unsur kebahasaan yang benar dan sesuai konteks</p>			<p>Bentuk Penilaian</p> <ul style="list-style-type: none"> • Praktek • Proyek • Unjuk kerja • Portofolio 		

ungkapan informasi lisan dan tulisan sederhana tentang topik الساعة dengan memperhatikan struktur teks dan unsur kebahasaan yang benar dan sesuai konteks			<ul style="list-style-type: none"> • Proyek • Unjuk kerja • Portofolio 		
---	--	--	---	--	--

Metro, 27 September 2017

Mengetahui,

Guru Mata Pelajaran



HOLMAN

NBM. 755841

Kepala Madrasah



B. U. S. R. O. S. Ag

NBM. 637255

RENCANA PELAKSANAAN PEMBELAJARAN

(R P P)

Sekolah : MTs Muhammdiyah Metro
Mata Pelajaran : Bahasa Arab
Kelas/Semester : VIII/1
Alokasi Waktu : 2 X 40 menit
Siklus/Pertemuan : 1/1

- A. KOMPETENSI INTI (KI)** Mengolah, menyaji dan menalar dalam ranah konkret (menggunakan, mengurai, merangkai, memodifikasi dan membuat) sesuai dengan yang dipelajari di sekolah dan sumber lain yang semua dalam sudut pandang/teori.
- B. KOMPETENSI DASAR** Mengidentifikasi kata, frase, dan kalimat Bahasa Arab sesuai dengan kaidah yang benar
- C. TUJUAN PEMBELAJARAN** Setelah mengamati, menanya, mencoba, siswa dapat الساعةmenalar tentang topik: menirukan, memperagakan dan menunjukkan gambar dengan benar.
- D. INDIKATOR** Melafalkan bunyi kata, frasa dan tulisan الساعةyang diperdengarkan tentang topik
- E. MATERI PEMBELAJARAN**) Kosakata tentang الاستماعMendengar (الساعة
- F. METODE PEMBELAJARAN** Ceramah, *Cooperatve learning tipe make a match*

G. LANGKAH

PEMBELAJARAN

- 1. Pendahuluan (10 menit)**
 - 1. Guru mengucapkan salam**
 - 2. Guru meminta ketua kelas untuk memimpin do'a**
 - 3. Guru mengabsen siswa**
 - 4. Guru mengkondisikan kesiapan mental siswa dalam belajar**
 - 5. Guru mengajukan pertanyaan-pertanyaan tentang materi yang sudah dipelajari dan terkait dengan materi yang akan dipelajari**
 - 6. Guru mengantarkan Siswa kepada suatu permasalahan yang dihadapi kemudian menjelaskan tujuan pembelajaran atau KD yang akan dicapai**

- 2. Kegiatan Inti (40 menit)**
 - 1. Guru memberi penjelasan singkat tentang konsep, prinsip atau aturan dasar yang menjadi dasar dalam membaca tentang topik الساعة yang akan dilatihkan.**
 - 2. Membagi kartu kata yang terdiri dari kartu peranyaan dan kartu jawaban**
 - 3. Membagi siswa menjadi tiga kelompok, yang terdiri dari kelompok pembawa kartu pertanyaan, kelompok pembawa kartu jawaban, dan kelompok**

penilai

4. Mengatur posisi kelompok menjadi huruf U, dimana kelompok pembawa kartu pertanyaan berhadapan dengan kelompok pembawa kartu jawaban
5. Guru meniup peluit tanda kedua kelompok bertemu dan kedua kelompok saling mencocokkan kartu dan saling berdiskusi
6. Kedua kelompok mencatat hasil jawaban dan diskusi yang kemudian diajukan kepada kelompok penilai
7. Guru membimbing siswa selama proses diskusi dan mengoreksi jawaban

3. Penutup (10 menit)

1. Guru meminta siswa mengulangi kata, frasa dan kalimat tentang الساعة yang telah diajarkan
2. Guru meminta siswa untuk menyimpulkan materi pelajaran yang sudah disampaikan
3. Guru meminta siswa agar membiasakan mengucapkan hal yang terkait dengan topik materi dalam bahasa Arab.
4. Guru menugaskan siswa untuk mengerjakan latihan tentang istima'
5. yang terdapat dalam buku.

6. Guru menginformasikan pelajaran selanjutnya

7. Menutup pelajaran dengan membaca hamdalah, do'a dan memberi salam

H. SUMBER BELAJAR

Buku paket Bahasa Arab kelas VIII

Lembar Kerja Siswa

I. ASSESSMEN/PENILAIAN

Penilaian Performansi

- Mendengarkan bunyi kata, frasa dan kalimat tentang الساعة

Aspek yang dinilai

- Makhraj
- Pelafalan
- Kelancaran

Contoh Instrumen

Ilustrasi Jam pukul 05.30
Ilustrasi Jam pukul 06.00

كَمِ السَّاعَةِ الْآنَ ؟ +

----- : -

فِي أَيِّ سَاعَةٍ نَذْهَبُ ؟ +

----- : -

<p>Ilustrasi Jam pukul 05.30</p>
<p>Ilustrasi Jam pukul 06.00</p>

كم الساعة الآن ؟ +

----- : -

في أي ساعة نذهب ؟ +

----- : -

Metro, 23 september 2017

Guru Bahasa Arab

Praktikan



Holman

NBM: 755841



Rara Putri Ana

NPM: 13100952

Mengetahui
Kepala sekolah
MTS Muhammadiyah Metro



Busro S. Ag

NBM: 637256

RENCANA PELAKSANAAN PEMBELAJARAN

(R P P)

Sekolah	: MTs Muhammdiyah Metro
Mata Pelajaran	: Bahasa Arab
Kelas/Semester	: VIII/2
Alokasi Waktu	: 2 X 40 menit
Pertemuan	: 2 (Dua)

A.KOMPETENSI INTI (KI) Mengolah, menyaji dan menalar dalam ranah konkret (menggunakan, mengurai, merangkai, memodifikasi dan membuat) sesuai dengan yang dipelajari di sekolah dan sumber lain yang semua dalam sudut pandang/teori.

B.KOMPETENSI DASAR (KD)

1. Mendemonstrasikan ungkapan sederhana tentang topik الساعة
2. Menunjukkan contoh ungkapan sederhana untuk menyatakan, menanyakan dan merespon tentang: الساعة

C.TUJUAN PEMBELAJARAN Setelah mengamati, menanya, mencoba, siswa dapat الساعةmenalar tentang topik: menirukan, menunjukkan gambar menyampaikan berbagai informasi lisan الساعةsederhana tentang

D.INDIKATOR PEMBELAJARAN Melafalkan bunyi kata, frasa dan tulisan الساعةyang diperdengarkan tentang topik

E.MATERI PEMBELAJARAN (الساعة)Kosakata tentang الكلامBerbicara (

F.METODE Ceramah, *Cooperatve learning tipe make a*

PEMBELAJARAN

match

G.LANGKAH PEMBELAJARAN

- 1. Pendahuluan (10 menit)**
 1. Guru mengucapkan salam
 2. Guru meminta ketua kelas untuk memimpin do'a
 3. Guru mengabsen siswa
 4. Guru mengkondisikan kesiapan mental siswa dalam belajar
 5. Guru mengajukan pertanyaan-pertanyaan tentang materi yang sudah dipelajari dan terkait dengan materi yang akan dipelajari
 6. Guru mengantarkan Siswa kepada suatu permasalahan yang dihadapi kemudian menjelaskan tujuan pembelajaran atau KD yang akan dicapai

- 2. Kegiatan Inti (40 menit)**
 1. Guru memberi penjelasan singkat tentang konsep, prinsip atau aturan dasar yang menjadi dasar dalam membaca tentang topik الساعة yang akan dilatihkan.
 2. Guru mengatur ulang pembagian kelompok, dimana kelompok pembawa kartu pertanyaan menjadi kelompok penilai, dan sebaliknya
 3. Membagi kartu kata yang terdiri dari kartu peranyaan dan kartu jawaban

4. Membagi siswa menjadi tiga kelompok, yang terdiri dari kelompok pembawa kartu pertanyaan, kelompok pembawa kartu jawaban, dan kelompok penilai
5. Mengatur posisi kelompok menjadi huruf U, dimana kelompok pembawa kartu pertanyaan berhadapan dengan kelompok pembawa kartu jawaban
6. Guru meniup peluit tanda kedua kelompok bertemu dan kedua kelompok saling mencocokkan kartu dan saling berdiskusi
7. Kedua kelompok mencatat hasil jawaban dan diskusi yang kemudian diajukan kepada kelompok penilai
8. Guru membimbing siswa selama proses diskusi dan mengoreksi jawaban

3. Penutup (10 menit)

1. Guru meminta siswa mengulangi kata, frasa dan kalimat tentang الساعة yang telah diajarkan
2. Guru meminta siswa untuk menyimpulkan materi pelajaran yang sudah disampaikan
3. Guru meminta siswa agar membiasakan mengucapkan hal yang terkait dengan topik materi dalam bahasa Arab.
4. Guru menugaskan siswa untuk mengerjakan latihan tentang istima'
5. yang terdapat dalam buku.
6. Guru menginformasikan pelajaran selanjutnya
7. Menutup pelajaran dengan membaca hamdalah, do'a dan memberi salam

H. SUMBER

Buku Paket, kamus

PEMBELAJARAN

I. ASSESSMEN /PENILAIAN

Penilaian Performansi

- Melafalkan bunyi kata, frasa dan kalimat yang diperdengarkan
Aspek yang dinilai
- Makhraj
- Pelafalan
- Kelancaran
- Intonasi

Contoh Instrumen

بَادِلْ الْأَسْئَلَةَ وَالْأَجْوِبَةَ عَنِ السَّاعَةِ مَعَ صَدِيقِكَ !

السَّاعَة - الوَاحِدَة	Ilustrasi Jam pukul 1	+ كَمِ السَّاعَة ؟
السَّاعَة الثَّانِيَة -	Ilustrasi Jam pukul 2	+ كَمِ السَّاعَة ؟
السَّاعَة الثَّلَاثَة -	Ilustrasi Jam pukul 3	+ كَمِ السَّاعَة ؟

Metro, September 2017

Guru Bahasa Arab

Praktikan

Holman

NBM: 755841

**Mengetahui
Kepala sekolah
MTS Muhammadiyah Metro**

Rara Putri Ana

NPM:13100952

Busro S.Ag

NBM: 637255

بَادِلْ الْأَسْئَلَةَ وَالْأَجْوِبَةَ عَنِ السَّاعَةِ مَعَ صَدِيقِكَ !

- السَّاعَةُ الْوَاحِدَةُ	Ilustrasi Jam pukul 1	+ كَيْفَ السَّاعَةُ ؟
- السَّاعَةُ الثَّانِيَةُ	Ilustrasi Jam pukul 2	+ كَيْفَ السَّاعَةُ ؟
- السَّاعَةُ الثَّلَاثَةُ	Ilustrasi Jam pukul 3	+ كَيْفَ السَّاعَةُ ؟

Metro, 27 September 2017

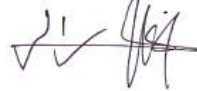
Guru Bahasa Arab



Holman

NBM: 755841

Praktikan



Rara Putri Ana

NPM: 13100952

Mengetahui
Kepala sekolah
MTS Muhammadiyah Metro



Busro S. Ag
NBM: 637255

RENCANA PELAKSANAAN PEMBELAJARAN

(R P P)

Sekolah	:	MTs Muhammdiyah Metro
Mata Pelajaran	:	Bahasa Arab
Kelas/Semester	:	VIII/2
Alokasi Waktu	:	2 X 40 menit
Siklus/Pertemuan	:	3 (Tiga)

A .KOMPETENSI INTI (KI) Mengolah, menyaji dan menalar dalam ranah konkret (menggunakan, mengurai, merangkai, memodifikasi dan membuat) sesuai dengan yang dipelajari di sekolah dan sumber lain yang semua dalam sudut pandang/teori.

B.KOMPETENSI DASAR (KD) - Melafalkan bunyi huruf, kata, frasa dan kalimat bahasa Arab yang berkaitan dengan

الساعة Tema tentang topik

- Menemukan makna atau gagasan dari ujaran kata, frasa dan kalimat bahasa Arab yang berkaitan dengan tema

C.TUJUAN PEMBELAJARAN - Siswa dapat membaca teks qira'ah
- Siswa dapat menjawab beberapa pertanyaan tentang isi kandungannya

D.INDIKATOR PEMBELAJARAN - Membaca teks qira'ah tentang topik الساعة dengan makhraj yang benar serta lancar
- Menerjemahkan teks qira'ah tentang

الساعة

- Menjawab pertanyaan tentang isi kandungan

الساعة)teks qira'ah tentang

E.MATERI PEMBELAJARAN

الساعة)Kosakata tentang القراءة)Membaca (

**F.METODE
PEMBELAJARAN**

Ceramah, *Cooperative learning tipe make a match*

**G.LANGKAH
PEMBELAJARAN**

1. Pendahuluan (10 menit)
 1. Guru mengucapkan salam
 2. Guru meminta ketua kelas untuk memimpin do'a
 3. Guru mengabsen siswa
 4. Guru mengkondisikan kesiapan mental siswa dalam belajar
 5. Guru mengajukan pertanyaan-pertanyaan tentang materi yang sudah dipelajari dan terkait dengan materi yang akan dipelajari
 6. Guru mengantarkan Siswa kepada suatu permasalahan yang dihadapi kemudian menjelaskan tujuan pembelajaran atau KD yang akan dicapai
2. Kegiatan Inti (40 menit)
 1. Guru memberi penjelasan singkat tentang konsep, prinsip atau aturan dasar yang menjadi dasar dalam membaca tentang topik الساعة yang akan dilatihkan.
 2. Guru mengatur ulang pembagian

kelompok, dimana kelompok pembawa kartu jawaban menjadi kelompok penilai, dan sebaliknya

3. Membagi kartu kata yang terdiri dari kartu peranyaan dan kartu jawaban
4. Membagi siswa menjadi tiga kelompok, yang terdiri dari kelompok pembawa kartu pertanyaan, kelompok pembawa kartu jawaban, dan kelompok penilai
5. Mengatur posisi kelompok menjadi huruf U, dimana kelompok pembawa kartu pertanyaan berhadapan dengan kelompok pembawa kartu jawaban
6. Guru meniup peluit tanda kedua kelompok bertemu dan kedua kelompok saling mencocokkan kartu dan saling berdiskusi
7. Kedua kelompok mencatat hasil jawaban dan diskusi yang kemudian diajukan kepada kelompok penilai
8. Guru membimbing siswa selama proses diskusi dan mengoreksi jawaban

3. Penutup (10 menit)

1. Guru meminta agar siswa kembali membaca teks qira'ah sebagai penutup materi pembelajaran
2. Guru meminta siswa untuk menyimpulkan materi pelajaran

yang sudah disampaikan

3. Guru meminta siswa agar membiasakan mengucapkan hal yang terkait dengan topik materi dalam bahasa Arab.
4. Guru menugaskan siswa untuk mengerjakan latihan tentang istima' yang terdapat dalam buku.
5. Guru menginformasikan pelajaran selanjutnya
6. Menutup pelajaran dengan membaca hamdalah, do'a dan memberi salam

H. SUMBER

Buku Paket, kamus

PEMBELAJARAN

I. ASSESMEN /PENILAIAN

Tugas Terstruktur (20 menit)

- Membaca teks *qira'ah*
- Menerjemahkan isi teks *qira'ah* yang dibaca
- Menjawab soal tentang teks *qira'ah* yang dibaca

Aspek yang dinilai

- Makhraj
- Pelafalan
- Kelancaran
- Ketepatan terjemah

Contoh Instrumen

Pukul ... lebih(وَ)

فِي السَّاعَةِ السَّادِسَةِ وَالرُّبْعِ	Ilustrasi Jam pukul 06.15	نَذْهَبُ إِلَى الْمَدْرَسَةِ
فِي السَّاعَةِ السَّادِسَةِ---	Ilustrasi Jam pukul 06.30	نَذْهَبُ إِلَى الْمَدْرَسَةِ
فِي السَّاعَةِ السَّادِسَةِ--	Ilustrasi Jam pukul 06.05	نَذْهَبُ إِلَى الْمَدْرَسَةِ

Metro, September 2017

Guru Bahasa Arab

Praktikan

Holman

NBM: 755841

Rara Putri Ana

NPM:13100952

**Mengetahui
Kepala sekolah
MTS Muhammadiyah Metro**

Busro S.Ag

NBM: 637255

Aspek yang dinilai

- Makhraj
- Pelafalan
- Kelancaran
- Ketepatan terjemah

Contoh Instrumen

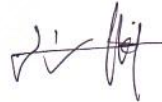
پukul ... lebih (و)

في الساعة السادسة والرُّبْع	Ilustrasi Jam pukul 06.15	تَذْهَبُ إِلَى الْمَدْرَسَةِ
في الساعة السادسة---	Ilustrasi Jam pukul 06.30	تَذْهَبُ إِلَى الْمَدْرَسَةِ
في الساعة السادسة---	Ilustrasi Jam pukul 06.05	تَذْهَبُ إِلَى الْمَدْرَسَةِ

Metro 21 September 2017

Guru Bahasa Arab

Praktikan



Holman

Rara Putri Ana

NBM: 755841

NPM: 13100952

Mengetahui
Kepala sekolah
MTS Muhammadiyah Metro



Busro S. Ag

NBM: 637255

أثر تطبيق طريقة التعليم التعاوني بشكل *MAKE A MATCH* على حفظ
المفردات لدتلاميذ الفصل الثامن بمدرسة مُجَدِّية الثانوية الإسلامية ميترو
للعامالدراسي ٢٠١٦/٢٠١٧ م

صفحة الغلاف

صفحة الموضوع

شعار

إهداء

كلمة شكر وتقدير

تقرير المشرفين

الاعتماد من طرف لجنة المناقشة

إقرار الطالبة

ملخص البحث باللغة العربية

ملخص البحث باللغة الإندونيسية

محتويات البحث

قائمة الجداول

قائمة الصور

قائمة الرسوم البيانية

قائمة الملاحق

الفصل الأول المقدمة

- أ. الدوافع إلى البحث
- ب. تحقيق المشكلات
- ج. تحديد البحث
- د. سؤال البحث
- هـ. غرض البحث ومنافعه

الفصل الثاني الإطار النظري

أ. الوصف النظري

١. حفظ المفردات

أ. مفهوم المفردات

ب- مفهوم حفظ المفردات

ج- تقنية حفظ المفردات

د- أنواع المفردات وخصائصها

هـ- مؤشرات حفظ المفردات

٢. طريقة التعليم التعاوني بشكل *Make a Match*

أ- مفهوم طريقة التعليم التعاوني

ب- مفهوم طريقة التعليم التعاوني بشكل *Make a Match*

ج- خطوات تطبيق طريقة *Make a Match*

د- مزايا وعيوب طريقة التعلم التعاوني بشكل *Make a Match*

ب. الدراسات السابقة المناسبة

ج. فرضيات البحث الإجرائي

الفصل الثالث منهج البحث

أ. تصميم البحث

ب. مجتمع البحث وعينته وأسلوب اختيارها

ج. التعريف الإجرائي للمتغيرات

د. أدوات جمع البيانات

هـ. صحة الأدوات وثقتها

و. أسلوب تحليل البيانات

ز. مراحل تنفيذ البحث

الفصل الرابع عرض بيانات البحث وتحليلها ومناقشتها

أ. لمحة عامة عن ميدان البحث

ب. عرض بيانات البحث

١. عرض بيانات البحث لدى المجموع التجريبي

٢. عرض بيانات البحث لدى المجموع والضابط

ج. تحليل البيانات ومناقشتها

الفصل الخامس الخلاصة والاقتراحات

أ. الخلاصة

ب. الاقتراحات

المراجع العربية

المراجع الأجنبية

الفصل الخامس الخلاصة والاقتراحات

أ. الخلاصة

ب. الاقتراحات

المراجع العربية

المراجع الأجنبية

ميترو، ٧ يوليو ٢٠١٧

الباحثة



رارا فوتري أنا

رقم التسجيل: ١٣٠٠٩٥٢

المشرفة الثانية

ديان إيكافتي، الماجستير

رقم القيد: ١٢٢٠٠٣ / ١٩٧٨٠٤١٦٢٠٠٣

المشرف الأول



ج. سوتارجو، الماجستير

رقم القيد: ١٩٧٦٠٦٠٧٢٠٠٣١٢١٠٠٢

**Data Hasil Pretest Kelompok Eksperimen Dan Kelompok Kontrol
Siswa Kelas VIII Mts Muhammadiyah Metro Tahun Pelajaran 2017/2018**

Kelas Eksperimen

No	Nama	Hasil test
1	ADE	30
2	AHMAD	
3	AROR	40
4	BANGKIT	40
5	BAYU	40
6	CANDRA	20
7	CINDY	30
8	DESTI	40
9	DEVA	60
10	FARIS	40
11	GALANG	40
12	NINDI	50
13	NURUL	50
14	RAGIL	40
15	REFI	70
16	RENDI	50
17	RIFKI	30
18	RIZKA	50
19	TIMOR	30
Jumlah		790
$\bar{x}_1 = \frac{790}{19} = 41,579$		

Kelas Kontrol

No	Nama	Hasil test
1	AHMAD	60
2	ARENTTA	20
3	DESI	40
4	DEVA	20
5	DITYA	30
6	ELZA	30
7	GADIS	30
8	GILANG	50
9	INDAH	30
10	IRSYAD	50
11	JENICHA	40
12	LIDYA	30
13	LISA	40
14	LOLA	30
15	M. AL FAR	40
16	M. EFENDI	60
17	SAPUTRI	20
18	SIDIK	20
19	SITI	30
20	TITO	50
21	WIDIYA	40
Jumlah		760
$\bar{x}_2 = \frac{760}{21} = 36,190$		

Data Hasil Posttest Kelas Yang Menggunakan Metode Kooperatif Learning Tipe Make A Match Dan Yang Tidak Diberi Perlakuan Siswa Kelas VIII Mts Muhammadiyah Metro Tahun Pelajaran 2017/2018

Kelas Eksperimen

No	Nama	Hasil test
1	ADE	80
2	AHMAD	80
3	AROR	80
4	BANGKIT	80
5	BAYU	25
6	CANDRA	70
7	CINDY	80
8	DESTI	70
9	DEVA	70
10	FARIS	75
11	GALANG	75
12	NINDI	75
13	NURUL	75
14	RAGIL	75
15	REFI	80
16	RENDI	65
17	RIFKI	60
18	RIZKA	75
19	TIMOR	55
Jumlah		1345
$\bar{x}_1 = \frac{1345}{19} = 70,789$		

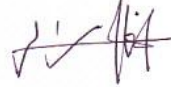
Kelas Kontrol

No	Nama	Hasil test
1	AHMAD	55
2	ARENTTA	35
3	DESI	50
4	DEVA	70
5	DITYA	50
6	ELZA	50
7	GADIS	50
8	GILANG	40
9	INDAH	50
10	IRSYAD	50
11	JENICHA	55
12	LIDYA	35
13	LISA	45
14	LOLA	35
15	M. AL FAR	45
16	M. EFENDI	50
17	SAPUTRI	60
18	SIDIK	65
19	SITI	50
20	TITO	40
21	WIDIYA	65
Jumlah		1045
$\bar{x}_2 = \frac{1045}{21} = 49,762$		

Metro, september2017

Guru Bahasa Arab

Praktikan



Holman
NBM: 755841

Rara Putri Ana
NPM:13100952

Mengetahui
Kepala sekolah
MTS Muhammadiyah Metro



Busro S Ag
NBM: 637255

الصورة عن عمالية اللغة العربية با استراتيجية وسيلة البطقة



الصورة عن عملية في الاشراف الموضوع الساعة



الصورة عن عملية الاختبار البعدي في الفرقة التجريبية



الصورة عن عمالية اللغة العربية با ستراجية وسيلة البطق





KEMENTERIAN AGAMA REPUBLIK INDONESIA
INSTITUT AGAMA ISLAM NEGERI METRO
FAKULTAS TARBİYAH DAN ILMU KEGURUAN

Jalan Ki. Hajar Dewantara Kampus 15 A Iringmulyo Metro Timur Kota Metro Lampung 34111

Telepon (0725) 41507; Faksimili (0725) 47296; Website: www.tarbiyah.metrouniv.ac.id; e-mail: tarbiyah.iaim@metrouniv.ac.id

Nomor : P. 1042/In.28/FTIK/PP.00.9/05/2017
Lamp : -
Hal : BIMBINGAN SKRIPSI

Kepada Yth:

1. Sdr. J. Sutarjo, M.Pd
2. Sdri. Dian Ekawati, M.Pd

Dosen Pembimbing Skripsi
di-

Tempat

Assalamu'alaikum Wr. Wb.

Dalam rangka menyelesaikan studinya di Institut Agama Islam Negeri (IAIN) Metro, maka mahasiswa diwajibkan menyusun skripsi, untuk itu kami mengharapkan kesediaan Saudara/i untuk membimbing mahasiswa tersebut di bawah ini:

Nama : Rara Putri Ana
NPM : 13100952
Jurusan : Tarbiyah/PBA

Dengan ketentuan sebagai berikut:

1. Dosen Pembimbing, membimbing mahasiswa dari proposal sampai dengan penulisan skripsi, termasuk penelitian.
 - a. Dosen pembimbing, bertugas mengarahkan judul, outline, alat pengumpul data (APD) dan koreksi akhir.
 - b. Ass. Dosen Pembimbing bertugas melaksanakan sepenuhnya bimbingan sampai selesai.
2. Waktu menyelesaikan skripsi:
 - a. Maksimal 4 (empat) semester sejak mahasiswa yang bersangkutan lulus komprehensif.
 - b. Waktu menyelesaikan skripsi 2 (dua) bulan sejak mahasiswa yang bersangkutan menyelesaikan konsep skripsinya sampai BAB II (pendahuluan + Konsep Teoritis).
3. Diwajibkan mengikuti pedoman penulisan skripsi yang dikeluarkan oleh IAIN Metro.
4. Banyaknya antara 40 s.d 60 halaman bagi yang menggunakan Bahasa Arab dengan:
 - a. Pendahuluan + 1/6 bagian
 - b. Isi + 2/3 bagian
 - c. Penutup + 1/6 bagian

Demikian disampaikan untuk dimaklumi dan atas kesediaan Saudara kami ucapkan terima kasih.

Wassalamu'alaikum Wr. Wb.

Metro, 16 Mei 2017

Dekan Bidang Akademik
dan Kemahasiswaan





KEMENTERIAN AGAMA REPUBLIK INDONESIA
INSTITUT AGAMA ISLAM NEGERI METRO
UNIT PERPUSTAKAAN

Jalan Ki Hajar Dewantara Kampus 15 A Iringmulyo Metro Timur Kota Metro Lampung 34111
M E T R O Telp (0725) 41507; Faks (0725) 47296; Website: digilib.metrouniv.ac.id; pustaka.iain@metrouniv.ac.id

SURAT KETERANGAN BEBAS PUSTAKA
Nomor : P-1079/In.28/S/OT.01/10/2017

Yang bertandatangan di bawah ini, Kepala Perpustakaan Institut Agama Islam Negeri (IAIN) Metro Lampung menerangkan bahwa :

Nama : RARA PUTRI ANA
NPM : 13100952
Fakultas / Jurusan : Tarbiyah dan Ilmu Keguruan / Pendidikan Bahasa Arab

Adalah anggota Perpustakaan Institut Agama Islam Negeri (IAIN) Metro Lampung Tahun Akademik 2017 / 2018 dengan nomor anggota 13100952.

Menurut data yang ada pada kami, nama tersebut di atas dinyatakan bebas dari pinjaman buku Perpustakaan dan telah memberi sumbangan kepada Perpustakaan dalam rangka penambahan koleksi buku-buku Perpustakaan Institut Agama Islam Negeri (IAIN) Metro Lampung.

Demikian Surat Keterangan ini dibuat, agar dapat dipergunakan seperlunya.

Metro, 20 Oktober 2017
Kepala Perpustakaan



Drs. Mokhtadi Sudin, M.Pd.
NIP. 195803311981031001



**KEMENTERIAN AGAMA REPUBLIK INDONESIA
INSTITUT AGAMA ISLAM NEGERI METRO
FAKULTAS TARBIYAH DAN ILMU KEGURUAN**

Jalan Ki. Hajar Dewantara Kampus 15A Iringmulyo Metro Timur Kota Metro Lampung 34111
Telp.(0725) 41507; Faksimili (0725) 47296; Website: www.metrouniv.ac.id; E-mail: iainmetro@metrouniv.ac.id

BUKTI BEBAS PUSTAKA JURUSAN PBA

Yang bertanda tangan di bawah ini menerangkan bahwa :

Nama : RARA PUTRI ANA
NPM : 13100952
Jurusan : Pendidikan Bahasa Arab (PBA)
Fakultas : Tarbiyah dan Ilmu Keguruan
Judul Skripsi : **PENGARUH PENERAPAN METODE MAKE A MATCH
TERHADAP KEMAMPUAN MENGHAFAL KOSAKATA
BAHASA ARAB SISWA KELAS VIII MTs
MUHAMMADIYAH METRO TAHUN AJARAN 2017/2018**

Bahwa yang namanya tersebut diatas, benar-benar telah menyelesaikan bebas pustaka prodi pada Ketua Jurusan PBA Istitut Agama Islam Negeri (IAIN) Metro. Demikian keterangan ini dibuat untuk dipergunakan sebagaimana mestinya.

Metro, 27 September 2017

Ketua Jurusan PBA



J. Sutarjo, M.Pd

NIP. 19760607 200312 1 002



**KEMENTERIAN AGAMA
SEKOLAH TINGGI AGAMA ISLAM NEGERI
(STAIN) JURAI SIWO METRO
JURUSAN TARBİYAH**

Jl. KH. Dewantara 15 A Kota Metro Telp. (0725) 41507

Nomor : Sti.06/JST/PP.00.9/2417/2016
Lamp : -
Hal : **IZIN PRA SURVEY**

Metro, 31 Oktober 2016

Kepada Yth.,
Kepala MTs Muhammadiyah Metro
Di -
Tempat

Assalamu'alaikum Wr. Wb.

Dalam rangka penyelesaian tugas akhir/skripsi, mohon kiranya saudara berkenan memberikan izin kepada mahasiswa kami:

Nama : Rara Putri Ana
NPM : 13100952
Jurusan : Tarbiyah
Program Studi : PBA
Judul : Pengaruh Penerapan Metode Make A Match Terhadap Kemampuan Menghapal Kosakata Bahasa Arab Siswa Kelas VIII MTs Muhammadiyah Metro TP 2016/2017

Untuk melakukan pra survey di MTs Muhammadiyah Metro

Demikian permohonan ini disampaikan, atas perhatian dan perkenannya dihaturkan terima kasih.

Wassalamu'alaikum Wr. Wb.

Ketua Jurusan



Dr. Akla, M.Pd.
NIP.19691008 200003 2 005 d



KEMENTERIAN AGAMA REPUBLIK INDONESIA
INSTITUT AGAMA ISLAM NEGERI METRO
FAKULTAS TARBIYAH DAN ILMU KEGURUAN

Jalan Ki. Hajar Dewantara Kampus 15 A Inggimulyo Metro Timur Kota Metro Lampung 34111

Telepon (0725) 41507; Faksimili (0725) 47296; Website: www.tarbiyah.metrouniv.ac.id; e-mail: tarbiyah.iaim@metrouniv.ac.id

SURAT TUGAS

Nomor: 0275/In 28/D 1/TL 01/09/2017

Wakil Dekan I Fakultas Tarbiyah dan Ilmu Keguruan Institut Agama Islam Negeri Metro,
menugaskan kepada saudara:

Nama : RARA PUTRI ANA
NPM : 13100952
Semester : 9 (Sembilan)
Jurusan : Pendidikan Bahasa Arab

- Untuk:
1. Mengadakan observasi/survey di MTS MUHAMADIYAH METRO, guna mengumpulkan data (bahan-bahan) dalam rangka menyelesaikan penulisan Tugas Akhir/Skripsi mahasiswa yang bersangkutan dengan judul "PENGARUH PENERAPAN METODE MAKE A MATCH TERHADAP KEMAMPUAN MENGHAFAL KOSAKATA BAHASA ARAB SISWA KELAS VIII MTS MUHAMADIYAH METRO TAHUN AJARAN 2017 / 2018".
 2. Waktu yang diberikan mulai tanggal dikeluarkan Surat Tugas ini sampai dengan selesai.

Kepada Pejabat yang berwenang di daerah/instansi tersebut di atas dan masyarakat setempat mohon bantuannya untuk kelancaran mahasiswa yang bersangkutan, terima kasih

Dikeluarkan di : Metro
Pada Tanggal : 04 September 2017





KEMENTERIAN AGAMA REPUBLIK INDONESIA
INSTITUT AGAMA ISLAM NEGERI METRO
FAKULTAS TARBIAH DAN ILMU KEGURUAN

Jalan Ki Hajar Dewantara Kampus 15 A Inggirdjo Metro Timur Kota Metro Lampung 34111

Telepon (0725)-41507 Faksimili (0725)-47296 Website: www.tarbiyah.metrouinw.ac.id e-mail: tarbiyah@iainmetro.ac.id

Nomor : 0276/In.28/D.1/TL.00/09/2017
Lampiran : -
Perihal : IZIN RESEARCH

Kepada Yth
KEPALA MTS MUHAMADIYAH
METRO
di-
Tempat

Assalamu'alaikum Wr Wb

Sehubungan dengan Surat Tugas Nomor: 0275/In.28/D.1/TL.01/09/2017,
tanggal 04 September 2017 atas nama saudara:

Nama : RARA PUTRI ANA
NPM : 13100952
Semester : 9 (Sembilan)
Jurusan : Pendidikan Bahasa Arab

Maka dengan ini kami sampaikan kepada saudara bahwa Mahasiswa tersebut di atas akan mengadakan research/survey di MTS MUHAMADIYAH METRO, dalam rangka menyelesaikan Tugas Akhir/Skripsi mahasiswa yang bersangkutan dengan judul "PENGARUH PENERAPAN METODE MAKE A MATCH TERHADAP KEMAMPUAN MENGHAFAL KOSAKATA BAHASA ARAB SISWA KELAS VIII MTS MUHAMADIYAH METRO TAHUN AJARAN 2017 / 2018".

Kami mengharapkan fasilitas dan bantuan Saudara untuk terselenggaranya tugas tersebut, atas fasilitas dan bantuannya kami ucapkan terima kasih.

Wassalamu'alaikum Wr Wb

Metro, 04 September 2017
Wakil Dekan I

Dra. Isti Fatonah MA
NIP.19670531 199303 2 003





MAJELIS PENDIDIKAN DASAR DAN MENENGAH PIMPINAN CABANG MUHAMMADIYAH METRO
MADRASAH TSANAWIYAH MUHAMMADIYAH METRO
KOTA METRO

STATUS TERAKREDITASI "B" NSM : 121 218 720 001

Alamat : JL. KH. A. Dahlan No.1 Metro 34111
Website: mtsmuhmetro.sch.id/ Email: info@mtsuhmetro.sch.id



Nomor :321/III.4.AU/F/2016
Lampiran : -
Perihal : **IZIN PRA SURVEY**

Kepada Yth
Ketua Jurusan STAIN Jurai Siwo Metro
di Metro

Assalamu'alaikum.wr.wb

Waba'du. Yang bertanda tangan dibawah ini kepala madrasah Tsanawiyah Muhammadiyah Metro, menerangkan bahwa:

Nama Mahasiswa : **RARA PUTRI ANA**
NPM : 13100952
Jurusan : Tarbiyah
Program Studi : PBA
Judul : **PENGARUH PENERAPAN METODE MAKE A MATCH TERHADAP KEMAMPUAN MENGHAPAL KOSAKATA BAHASA ARAB SISWA KELAS VIII MTs MUHAMMADIYAH METRO TP. 2016/2017**

Maka kami memberikan izin kepadanya. Demikian jawaban ini kami sampaikan dan kami ucapkan terimakasih.

Wassalamu'alaikum.wr.wb



Metro, 8 November 2016
Kepala Madrasah

Dra. RAHMAH MUSTIKAWATI
NIP. 19680809 200012 2 001



MAJELIS PENDIDIKAN DASAR DAN MENENGAH PIMPINAN CABANG MUHAMMADIYAH METRO
MADRASAH TSANAWIYAH MUHAMMADIYAH METRO
KOTA METRO

STATUS TERAKREDITASI "B" NSM : 121 218 720 001

Alamat : JL. KH. A. Dahlan No.1 Metro 34111
Website: mtsmuhmetro.sch.id/ Email: info@mtsmuhmetro.sch.id



Nomor :445/III.4/F/AU/2017
Lampiran : -
Perihal : **Balasan Izin Research**

Kepada Yth
Dekan IAIN Jurai Siwo Metro
di Metro

Assalamu'alaikum.wr.wb

Waba'du. Membalas surat saudara Nomor : 0276/In.28/D.1/TL.01/09/2017 tanggal 04 September 2017, Perihal Izin Research di MTs Muhammadiyah Metro atas nama :

NamaMahasiswa : **RARA PUTRI ANA**
NPM : 13100952
Fakultas : Tarbiyah
Jurusan : Pendidikan Bahasa Arab
Tujuan : Dalam Rangka menyelesaikan Tugas Akhir/Skripsi dengan Judul:
"PENGARUH PENERAPAN METODE MAKE A MATCH
TERHADAP KEMAMPUAN MENGHAFAL KOSAKATA BAHASA
ARAB SISWA KELAS VIII MTs MUHAMMADIYAH METRO
TAHUN PELAJARAN 2017/2018"

Maka kami memberikan izin kepadanya untuk melakukan research di MTs Muhammadiyah Metro. Demikian jawaban ini kami sampaikan dan kami ucapkan terimakasih.

Wassalamu'alaikum.wr.wb

Metro, September 2017
Kepala Madrasah





KEMENTERIAN AGAMA REPUBLIK INDONESIA
INSTITUT AGAMA ISLAM NEGERI METRO
FAKULTAS TARBIYAH DAN ILMU KEGURUAN

Jalan Ki. Hajar Dewantara Kampus 15 A Iringmulyo Metro Timur Kota Metro Lampung 34111
Telepon (0725) 41507; Faksimili (0725) 47296; Website: www.tarbiyah.metrouniv.ac.id; e-mail: tarbiyah.iaim@metrouniv.ac.id

KARTU KONSULTASI BIMBINGAN SKRIPSI MAHASISWA
FAKULTAS TARBIYAH DAN ILMU KEGURUAN
IAIN METRO

Nama : Rara Putri Ana
NPM : 13100952
Jurusan : PBA
Semester : VIII

No	Hari / Tanggal	Pembimbing		Materi yang Dikonsultasikan	Tanda Tangan Mahasiswa
		I	II		
1.	Rabu 05/2017 /04	✓		Acc proposal	
2.	Rabu 31/2017 /05	✓		perbaiki at line	
3.	Senin 10/2017 /07	✓		ACC at line	
		✓		Acc. BAB I - III	

Mengetahui,
Ketua Jurusan PBA



J. Sutarjo, M.Pd
NIP. 19760607 200312 1 002

Dosen Pembimbing I

J. Sutarjo, M.Pd
NIP. 19760607 200312 1 002



KEMENTERIAN AGAMA
INSTITUT AGAMA ISLAM NEGERI (IAIN) METRO
FAKULTAS TARBIYAH DAN ILMU KEGURUAN
Jl. Ki. Hajar Dewantara, 15 A Iring Mulyo Kota Metro Lampung Tlp. 0725-41507
Website: www.metrouniv.ac.id, email: iain@metro.metrouniv.ac.id

FORMULIR KONSULTASI BIMBINGAN SKRIPSI

Nama Mahasiswa : Rara Putri Ana
NPM : 1300952

Jurusan/Prodi : Tarbiyah/PBA
Semester/TA : IX/2017

No	Hari Tanggal	Pembimbing		Hal Yang Dibicarakan	Tanda Tangan Mahasiswa
		I	II		
1	14/2017 /09	✓		APP/keputusan tes di submit Dg teori ke BAB II.	
2.	25/2017 /09	✓		Acc. APP	
3	Jumat 10/2017 /11	✓		BAB IV - V: - kuis dan analisis kita - tambahkan kuis Dg signifikasi/terpilih pazam	
4	Rabu 15/2017 /11	✓		Acc. BAB IV - V	

Ketua Jurusan PBA

Pembimbing 1

J. Sutarjo, M.Pd
NIP. 197606072003121002

J. Sutarjo, M.Pd
NIP. 197606072003121002



**KEMENTERIAN AGAMA REPUBLIK INDONESIA
INSTITUT AGAMA ISLAM NEGERI METRO
FAKULTAS TARBIYAH DAN ILMU KEGURUAN**

Jalan Ki. Hajar Dewantara Kampus 15 A Iringmulyo Metro Timur Kota Metro Lampung 34111

Telepon (0725) 41507; Faksimili (0725) 47296; Website: www.tarbiyah.metrouniv.ac.id; e-mail: tarbiyah.iain@metrouniv.ac.id

**KARTU KONSULTASI BIMBINGAN SKRIPSI MAHASISWA
FAKULTAS TARBIYAH DAN ILMU KEGURUAN
IAIN METRO**

Nama : Rara Putri Ana
NPM : 13100952

Jurusan : PBA
Semester : VIII

No	Hari / Tanggal	Pembimbing		Materi yang Dikonsultasikan	Tanda Tangan Mahasiswa
		I	II		
1.	Selasa 04/2017 /04		✓	Perbaiki yg di landai	
2.	Rabu 05/2017 /04		✓	Acc proposal	
3.	Selasa 30/2017 /05		✓	Perbaiki oline	
4.	Senin 10/2017 /07		✓	Acc oline	

Mengetahui,
Ketua Jurusan PBA



J. Sutarto, M.Pd
NIP. 19760607 200312 1 002

Dosen Pembimbing II

Dian Ekawati, M.Pd
NIP. 19780416 200312 2 003



KEMENTERIAN AGAMA
INSTITUT AGAMA ISLAM NEGERI (IAIN) METRO
FAKULTAS TARBIYAH DAN ILMU KEGURUAN
Jl. Ki. Hajar Dewantara, 15 A Iirng Mulyo Kota Metro Lampung Tlp. 0725-41507
Website: www.metrouniv.ac.id, email:iain@metro.metrouniv.ac.id

FORMULIR KONSULTASI BIMBINGAN SKRIPSI

Nama Mahasiswa : Rara Putri Ana
NPM : 1300952

Jurusan/Prodi :
Semester/TA : Nama Mahasiswa :
NPM :

No	Hari Tanggal	Pembimbing		Hal Yang Dibicarakan	Tanda Tangan Mahasiswa
		I	II		
1.	Jumat 21-07-17		-	Perbaiki bab 1. Pembahasan ttg Metode	
2.	Kamis 03-08-17		-	Perbaiki bab 2 - 4 yg sdh selesai	
3.	Jumat 10-08-17		-	ACC Bab 1 - 3	
4.	Sabtu 04-09-17		-	Langkah lanjut 2 APD. Perlu patutan penitikan/ step no di pre-test & for-test.	
5.	Jum'at 11-09-17		-	Perbaiki bab APD	
6.	Rabu 13-09-17		-	ACC APD.	

Ketua Jurusan PBA

Pembimbing 2



Dian Ekawati, M.Pd
NIP. 197804162003 122003



KEMENTERIAN AGAMA
INSTITUT AGAMA ISLAM NEGERI (IAIN) METRO
FAKULTAS TARBIYAH DAN ILMU KEGURUAN
Jl. Ki. Hajar Dewantara, 15 A Iring Mulyo Kota Metro Lampung Tlp. 0725-41507
Website: www.metrouniv.ac.id, email: iain@metro.metrouniv.ac.id

FORMULIR KONSULTASI BIMBINGAN SKRIPSI

Nama Mahasiswa : Rara Putri Ana
NPM : 1300952

Jurusan/Prodi : Tarbiyah/PBA
Semester/TA : IX/2017

No	Hari Tanggal	Pembimbing		Hal Yang Dibicarakan	Tanda Tangan Mahasiswa
		I	II		
1.	Jumat 02-11-17		✓	Perbaiki bab 11-12 yg d buat (awal paragraf, mcm mend, fungsi lampiran & terikat & & kengy).	
	Jumat 10/2017 "		✓	ACC Bab 4-5 Kontrol ke pemb 1	

Ketua Jurusan PBA



Pembimbing II

Dian Ekawati, M.Pd
NIP. 197804162003 122003

السيرة الذاتية للباحثة



ولدت رار قترى انا ٣ ديسمبر ١٩٩٥ بقرية
غانجار اغونج ميترو وكانت بنتا الثانية من ثلاثة أخوات
لوالديها السيد سفار الأحيار والسيدة سريانا (المرهمة).

وأما السيرة التربوية أدتها الباحثة فهي:

١. المدرسة الابتدائية الثانية باتانج هارى أوغان وتمت بالشهادة فى سنة
٢٠٠٧
٢. ثم المدرسة الثانوية الفتح لامبونج الشرقية وتمت بالشهادة سنة ٢٠١٠
٣. المدرسة العالية دار السلام لامبوج وتمت بالشهادة سنة ٢٠١٣
٤. ثم الجامعة الإسلامية الحكومية بميترو بقسم التربية وشعبة تعليم اللغة العربية
للعام الدراسي ٢٠١٣/٢٠١٤.