

أثر طريقة التعليم التعاوني بشكل *Jigsaw* على تحصيل دراسي اللغة العربية  
لدى تلاميذ الفصل الثامن بمدرسة مُجَدِيَة المتوسطة الأولى ميترو  
للعام الدراسي 2018/2017 م



إعداد الطالبة  
سيتي لستاري  
رقم التسجيل: 13101112

كلية التربية  
شعبة تعليم اللغة العربية

الجامعة الإسلامية الحكومية ميترو  
1439 هـ / 2018 م

أثر طريقة التعليم التعاوني بشكل *Jigsaw* على تحصيل دراسي اللغة العربية  
لدى تلاميذ الفصل الثامن بمدرسة مُجَدِّية المتوسطة الأولى ميترو  
للعام الدراسي 2018/2017 م

## الرسالة العلمية

مقدّمة لأجل الحصول على الدرجة الجامعية الأولى في شعبة تعليم اللغة العربية

إعداد الطالبة

سيتي لستاري

رقم التسجيل: 13101112

كلية التربية

شعبة تعليم اللغة العربية

المشرفة الأولى : الدكتورة خديجة، الماجستير

المشرف الثاني : ألبارا سربيني، الماجستير

الجامعة الإسلامية الحكومية ميترو

1439 هـ / 2018 م

## تقرير المشرفين

الموضوع : أثر طريقة التعليم التعاوني بشكل *Jigsaw* على تحصيل دراسي اللغة العربية لدى تلاميذ الفصل الثامن بمدرسة محمدية المتوسطة الأولى ميترو للعام الدراسي ٢٠١٧/٢٠١٨ م

الواضحة : سيتي لستاري

رقم التسجيل : ١٣١٠١١١٢

كلية : التربية

شعبة : تعليم اللغة العربية

بعد الإطلاع والإصلاح، وافق المشرفان على تقديمه إلى المناقشة العلمية لدى شعبة تعليم اللغة العربية بالجامعة الإسلامية الحكومية ميترو

المشرف الثاني

ألبارا سرييني، الماجستير

رقم القيد: ١٩٧٧٠٩٠٣٢٠١١٠١١٠٠٢

المشرفة الأولى

الدكتوراندة ختيجة، الماجستير

رقم القيد: ١٩٦٧٠٨١٥١٩٩٦٠٣٢٠٠١

رئيس شعبة تعليم اللغة العربية



ج. سوتارجو، الماجستير

رقم القيد: ١٩٧٦٠٩٠٧٢٠٠٣١٢١٠٠٢

وزارة الشؤون الدينية الإندونيسية

الجامعة الإسلامية الحكومية بميترو

العنوان: الشارع كني حجر دهبواتنو ١٥ إيرنج موليا بمدينة ميترو



الاعتماد من طرف لجنة المناقشة

رقم: B-0620 / In-28 / D/PR 00 319/2018

تمت المناقشة على الرسالة العلمية بالموضوع: أثر طريقة التعليم التعاوني بشكل Jigsaw على تحصيل دراسي اللغة العربية لدى تلاميذ الفصل الثامن بمدرسة محمدية المتوسطة الأولى ميترو للعام الدراسي ٢٠١٧/٢٠١٨ م، التي كتبها ستي لستاري، رقم التسجيل: ١٣١٠١١١٢، كلية التربية، شعبة تعليم اللغة العربية، اليوم: الإثنين، في التاريخ ٢٢ يناير ٢٠١٨

لجنة المناقشة

- رئيسة اللجنة : الدكتورة راندة ختيحة، الماجستير )
- السكرتير : أحمد عارفين، الماجستير )
- المناقش الأول : الدكتور خير الرجال، الماجستير )
- المناقش الثاني : ألبارا سرييني، الماجستير )

عميدة كلية التربية



الدكتورة الجامعة العلوية الماجستير

رقم القيد: ١٩٦٩١٠٠٨ ٠٠٥

## إقرار الطالبة

الموقعة أديها

اسم : ستي لستاري

رقم التسجيل : ١٣١٠١١١٢

كلية : التربية

شعبة : تعليم اللغة العربية

تشهد على أن هذه الرسالة العلمية كلها أصلية من ابداع فكرة الباحثة إلا في الأقسام المعينة التي تكتبها في الأسس النظرية

ميرو، ٣ يناير ٢٠١٨

الباحثة



ستي لستاري

رقم التسجيل: ١٣١٠١١١٢

شعار

فَإِنَّ مَعَ الْعُسْرِ يُسْرًا ۝ إِنَّ مَعَ الْعُسْرِ يُسْرًا ۖ فَإِذَا فَرَغْتَ  
فَلْنُصَبْ ۗ وَإِلَىٰ رَبِّكَ فَلْيُغَٔبْ ۙ

Karena sesungguhnya sesudah kesulitan itu ada kemudahan, sesungguhnya sesudah kesulitan itu ada kemudahan. Maka apabila kamu telah selesai (dari sesuatu urusan), kerjakanlah dengan sungguh-sungguh (urusan) yang lain, dan hanya kepada Tuhanmulah hendaknya kamu berharap (Q.S. al-Insyirah: 6-7) <sup>1</sup>

---

<sup>1</sup> Q.S. al-Insyirah: 6-7

## إهداء

بأجمل الثناء وأتم الشكر إلى الله تعالى، أهديتُ هذه الرسالة العلمية إلى:

1. أبي الذي أسعدني بالعطاء بدون انتظار، وأحملُ اسمه بكل افتخار، وأرجو الله أن يمدَّ عمره ليرى ثماراً قد حان فُطافُها بعد طول انتظار

2. أمي التي عرفتُ معها معنى الحياة، وبوجودها أكتسبُ قوةً ومحبةً لا حدودَ لها، وأرجو الله أن يصبَّ لها صبيبَ الرحمة

3. إخواني الذين يحفزوني على إتمام هذه الرسالة العلمية ورافقوني في مسيرة الحياة، ومعهم سرُّ الدربِ خطوة بخطوة، وما يزالون يرافقوني حتى الآن

4. جميع المدرسين المحترمين بالجامعة الإسلامية الحكومية بميترو الذين مهدوا لي طريق العلم والمعرفة

5. جميع الزملاء المساعدين على إتمام هذه الرسالة العلمية الذين كانوا أعوانا لي في بحثي هذا، ونورا يضيء الظلمة التي كانت تقف أحيانا في مسيرتي العلمية

كلمة شكر وتقدير

الحمد لله حمدا كثيرا طيبا مباركا فيه كما يحب ويرضى، والصلاة والسلام على رسوله الأمين، أفصح من نطق باللسان المبين، وعلى آله وأصحابه الطاهرين ومن اهتدى بهديه إلى يوم الدين.

وبعد، كان وضع هذه الرسالة العلمية شرطا من شروط تكوين البحث للحصول على درجة الجامعة الإسلامية في شعبة تعليم اللغة العربية بالجامعة الإسلامية الحكومية بميترو، وقد تناولت في إتمام هذه الرسالة العلمية المساعدات الكثيرة، ولذلك يليق لي أن أقدم ببالغ الامتنان، وجزيل العرفان إلى كل من وجهني، وعلمني، وأخذ بيدي في سبيل إتمام هذه الرسالة العلمية، وأخص ذلك إلى:

1. الأستاذة الدكتورة الحاجة إينيزار ، الماجستير، مديرة الجامعة الإسلامية الحكومية بميترو.

2. فضيلة السيدة الدكتوراندة ختيجة، الماجستير، المشرفة الأولى، لجهدا للإشراف على هذه الرسالة العلمية

3. الأستاذة الدكتورة الشاهين الشاهين، المشرفة الثانية لهذه الرسالة

وفي النهاية يسرني أن أقدم بجزيل الشكر إلى كل من مدّ لي يد العون في مسيرتي البحث العلمي، أشكرهم جميعاً وأتمنى من الله عز وجل أن يجعل ذلك في موازين حسناتهم.

ومع ذلك، أنّ في تقديم الرسالة العلمية، لا يستغني من اختلاط الخطأ والتقصير، فلذلك أرجو الانتقادات والاقتراحات لإصلاح هذه الرسالة العلمية في العصر القادم، وأخيراً، وعسى أن تنفع هذه الرسالة العلمية في مجال التعليم لي خاصاً، وللقارئ عاقماً.



ومع ذلك، أنّ في تقديم الرسالة العلمية، لا يستغني من اختلاط الخطاء  
والتقصير، فلذلك أرجو الانتقادات والاقتراحات لإصلاح هذه الرسالة العلمية  
في العصر القادم، وأخيراً، وعسى أن تنفع هذه الرسالة العلمية في مجال التعليم  
لي خاصاً، وللقارئين عامّاً.

ميٲرو، 3 يناير 2018  
الباحٲ

سٲٲٲ لستاري  
رقم التسجيل: 13101112

أثرُ طريقةِ التعليمِ التعاونيِّ بشكلِ *Jigsaw* على تحصيل دراسي اللغة العربية لدى  
تلاميذ الفصل الثامن بمدرسة مُجدية المتوسطة الأولى ميٲرو  
للعام الدراسي 2018/2017 م

## الملخص

سي تي لستاري

رقم التسجيل: 13101112

إن المحاولات التعليمية في صفة عامة ترجع إلى تحقيق الأهداف التعليمية، وترجع إلى التحصيل الدراسي في صفة خاصة، فكان التحصيل الدراسي يمثل المعرفة لدى الطالب من خلال برنامج أو منهج مدرسي، ويدل التحصيل الدراسي إلى مستوى محدد من الأداء أو الكفاءة في العمل الدراسي، كما يقيم من قِبَل المدرسين أو عن طريق الاختبارات المُقنَّع.

بناء على الشرح المذكور، قامت الباحثة بالبحث التجريبي بتطبيق طريقة طريقة التعليم التعاوني بشكل *Jigsaw* لدى تلاميذ الفصل الثامن بمدرسة مُجَدَّية المتوسطة الأولى ميترو، وفي هذا البحث قدمت الباحثة سؤال البحث "هل تؤثر طريقة التعليم التعاوني بشكل *jigsaw* على تحصيل دراسي اللغة العربية لدى تلاميذ الفصل الثامن بمدرسة مُجَدَّية المتوسطة الأولى ميترو للعام الدراسي 2017/2018م؟" واستخدمت الباحثة تصميم البحث التجريبي الذي يتكون من المجموع التجريبي والمجموع الضابط، أما المجموع التجريبي في هذا البحث فهو الثامن أ، الذي يتكوّن من 31 طالبا، والفصل الذي تختاره الباحثة للمجموع الضابط هم الفصل الثامن ب، وعدد التلاميذ فيه 27 طالبا وأدوات جمع البيانات تعتمد على الاختبار أما في تحليل البيانات ف تستخدم الباحثة رموز تحليل التباين.

أما نتائج البحث فهي أثر تطبيق طريقة التعليم التعاوني بشكل *Jigsaw* في تحصيل دراسي اللغة العربية لدى تلاميذ الفصل الثامن بمدرسة مُجَمَّدة المتوسطة الأولى ميترو للعام الدراسي 2018/2017 م ، حيث كان معدل نتائج الاختبار لدى المجموع التجريبي أعلى من معدل نتائج الاختبار لدى المجموع الضابط، وذلك لأن معدل النتائج لدى المجموع التجريبي في الاختبار البعدي تكون في قيمة ٧٧,٧١، ولدى المجموع الضابط في قيمة ٧٢,٠٤، أما نتائج الاختبار لدى المجموع التجريبي التي تقع في مستوى النجاح بالنسبة المئوية فهي ٩٣,٥٥% أي 29 تلميذا، ولدى المجموع الضابط ٧٧,٧٨% أي 21 تلميذا.

ودل اختبار الفرضية أن قيمة  $F$  المحسوبة ( $F_{hitung}$ ) هي ٧,٦٨٢، وعند مقارنتها بقيمة  $f$  الجدولية ( $F_{tabel}$ ) عند درجة الحرية 1,55 في مستوى معنوية 5%، تقع في قيمة 4,01، يعرف أن قيمة  $F$  المحسوبة في مستوى معنوية 5%، أكبر من قيمة  $F$  الجدولية ( $٧,٦٨٢ < 4,01$ )، ولذا كانت فرضية البحث التي قدمتها الباحثة، وهي "يؤثر تطبيق طريقة التعليم التعاوني بشكل *Jigsaw* في تحصيل دراسي اللغة العربية لدى تلاميذ الفصل الثامن بمدرسة مُجَمَّدة المتوسطة الأولى ميترو للعام الدراسي 2018/2017 م" مقبولة

**PENGARUH METODE COOPERATIVE LEARNING TIPE JIGSAW  
TERHADAP HASIL BELAJAR BAHASA ARAB SISWA  
KELAS VIII SMP MUHAMMADIYAH 1 METRO  
TAHUN PELAJARAN 2017/2018**

**ABSTRAK**

OLEH  
SITI LESTARI  
NPM. 13101112

Upaya-upaya di bidang pendidikan secara umum kembali pada upaya mencapai tujuan pendidikan dan secara khusus berupaya mencapai hasil belajar. Hasil belajar mencerminkan pengetahuan siswa melalui program pendidikan atau kurikulum yang diajarkan, dan menunjukkan tingkat kompetensi siswa dalam aktivitas pembelajaran sebagaimana hasil belajar tersebut dievaluasi oleh guru melalui tes yang memadai.

Berdasarkan penjelasan di atas, maka peneliti melakukan penelitian eksperimen dengan menerapkan metode *cooperative learning* tipe *jigsaw* pada pembelajaran bahasa Arab siswa kelas VIII SMP Muhammadiyah 1 Metro. Dalam penelitian ini peneliti mengajukan pertanyaan penelitian yaitu: “Apakah ada pengaruh penerapan metode *cooperative learning* tipe *jigsaw* terhadap hasil belajar bahasa Arab siswa kelas VIII SMP Muhammadiyah 1 Metro tahun pelajaran 2017/2018?”. Peneliti menggunakan desain penelitian eksperimen yang terdiri dari kelas eksperimen dan kelas kontrol. Kelas eksperimen dalam penelitian ini adalah kelas VIII A dengan jumlah siswa 31 orang. Sedangkan kelas kontrol adalah kelas VIII B dengan jumlah siswa 27 orang. Alat pengumpulan data mengacu kepada tes. Analisis data menggunakan rumus ANOVA.

Adapun hasil penelitian yaitu metode *cooperative learning* tipe *jigsaw* berpengaruh terhadap hasil belajar Bahasa Arab kelas VIII SMP Muhammadiyah 1 Metro tahun pelajaran 2017/2018, dimana nilai rata-rata tes kelas eksperimen lebih tinggi dari nilai rata-rata kelas kontrol. Hal itu karena nilai rata-rata kelas eksperimen pada pos-test sebesar 7,71 sedangkan nilai rata-rata kelas kontrol sebesar 72,04. Adapun nilai yang tuntas pada kelas eksperimen 93,5% atau 29 siswa sedangkan pada kelas kontrol sebesar 77,78% atau 21 siswa. Hasil pengujian hipotesis menunjukkan bahwa nilai  $F_{hitung}$  sebesar 7,682 dan ketika dibandingkan dengan nilai  $F_{tabel}$  pada derajat kebebasan 5% sebesar 1 koma 5 diperoleh nilai  $F_{tabel}$  sebesar 4,01 sehingga diketahui bahwa nilai  $F_{hitung}$  lebih besar dari  $F_{tabel}$  ( $4,01 < 7,682$ ). Oleh karena itu hipotesis yang peneliti ajukan yaitu Penerapan metode *cooperative learning* tipe *jigsaw* berpengaruh terhadap hasil belajar bahasa Arab siswa kelas VIII SMP Muhammadiyah 1 Metro tahun pelajaran 2017/2018 diterima.

متويات البحث

صفحة الغلاف

ورقة فارغة

صفحة الموضوع

أ..... شعار

ب..... إهداء

ج..... كلمة شكر وتقدير

هـ..... تقرير المشرفين

و..... الاعتماد من طرف لجنة المناقشة

ز..... إقرار الطالب

ح..... ملخص البحث باللغة العربية

ي..... ملخص البحث باللغة الإندونيسية

ك..... محتويات البحث

ن..... قائمة الجداول

س..... قائمة الرسوم البيانية

ع..... قائمة الصور

ف..... قائمة الملاحق

1..... الفصل الأول: المقدمة

1..... أ. الدوافع إلى البحث

4..... ب. تحقيق المشكلة

ج. تحديد البحث ..... 4

د. سؤال البحث ..... 4

د . غرض البحث ومنافعه ..... 5

الفصل الثاني: الإطار النظري ..... 6

أ. الوصف النظري ..... 6

1. تحصيل دراسي اللغة العربية ..... 6

أ). مفهوم تحصيل دراسي اللغة العربية ..... 6

ب). العوامل المؤثرة على تحصيل دراسي اللغة العربية ..... 7

ج). مؤشرات تحصيل دراسي اللغة العربية ..... 10

2. طريقة التعلم التعاوني (*Cooperative Learning*) ..... 13

أ). مفهوم طريقة التعلم التعاوني ..... 13

ب). أنواع طريقة التعلم التعاوني ..... 13

ج). مزايا وعيوب طريقة التعلم التعاوني نوع *Jigsaw* ..... 15

د). خطوات استخدام طريقة التعلم التعاوني نوع *Jigsaw* ..... 19

ب. الدراسات السابقة المناسبة ..... 21

ج. فرض البحث ..... 22

الفصل الثالث: منهج البحث ..... 25

أ. تصميم البحث ..... 25

ب. مجتمع البحث وعينته وأسلوب اختيارها ..... 26

28	ج. التعريف الإجرائي للمتغيرات
30	د. أدوات جمع البيانات
31	هـ. صحة الأدوات وثقتها
31	و. أسلوب تحليل البيانات
32	ز. مراحل تنفيذ البحث
34	الفصل الرابع عرض بيانات البحث وتحليلها ومناقشتها
34	أ. لمحة عن ميدان البحث
	1. تاريخ الإختصار عن تأسيس مدرسة مُجَدِّية المتوسطة
34	الأولى ميترو
36	2. بعثة المدرسة ورسالتها
37	3. أحوال تلاميذ مدرسة مُجَدِّية المتوسطة الأولى ميترو
38	4. أحوال المدرسين في مدرسة مُجَدِّية المتوسطة الأولى ميترو
41	ب. عرض بيانات البحث
47	ج. تحليل البيانات ومناقشتها وتفسيرها

المراجع العربية

المراجع الإندونيسية

قائمة الجداول

## الصحيفة

## الجدول

35. .... الجدول الثاني الشخصية العامة لمدرسة مُجَدِّية المتوسطة الأولى ميترو

37. .... الجدول الثالث أحوال تلاميذ مدرسة مُجَدِّية المتوسطة الأولى ميترو

38. الجدول الرابع أحوال المدرسين في مدرسة مُجَدِّية المتوسطة الأولى ميترو

الجدول الخامس البيانات عن نتائج الاختبار القبلي والبعدي

41. .... لدى المجموع التجريبي

الجدول السادس البيانات عن نتائج الاختبار القبلي والبعدي

45. .... لدى المجموع الضابط

الجدول السابع بيانات الاختبار البعدي لدى المجموع التجريبي

48. .... والمجموع الضابط

52. .... الجدول التاسع جدول الاختصار لحساب تحليل التباين

## قائمة الرسوم البيانية



الرسم

الصحيفة

- 44..... الرسم البياني الأول نتائج الاختبار لدى المجموع التجريبي
- الرسم البياني الثاني نتائج الاختبار عن تحصيل دراسي اللغة العربية
- 47..... لدى المجموع الضابط

قائمة الصور

الصورة

الصحيفة

40..... الصورة الثانية الهيكل التنظيمي لمدرسة مُجَدِّية المتوسط الأولى ميترو

قائمة الملاحق

1. الاعتماد لقيام البحث من الجامعة الإسلامية الحكومية ميترو
2. الاعتماد بعد قيام البحث من مدرسة مُجَدِّية المتوسط الأولى ميترو
1. المقرر (المحتوى) الدراسي
2. أسئلة الاختبار القبلي والبعدي
3. حاصلات الاختبار القبلي والبعدي
4. بطاقات الإشراف
5. السيرة الذاتية للباحثة

## الفصل الأول

### المقدمة

#### أ. الدوافع إلى البحث

إن المحاولات التربوية التي تصدر من المدرس ، فمقصودها الأعظم لنيل الأهداف التعليمية، خاصة لترقية التحصيل الدراسي، وهو "مجموعة المعارف والمهارات المتحصّل عليها والتي تمّ تطويرها خلال المواد الدراسية، والتي عادة تدل عليها درجات الاختبار أو الدرجات التي يخصصها المعلمون أو بالإثنين معا."<sup>٢</sup>.

ويُعتَبَر التحصيل الدراسي من أهم المطالب التي لها انعكاسات على الفرد والأسرة والمجتمع بأجمعها، فمن أجله أنشأت المدارس ووضعت المناهج، وإذا كان التحصيل الدراسي قويا، فإنه سيكون بلا شك مؤثرا في إنتاج الفرد ورفع المستوى العلمي والاقتصادي في البلدان، كما أنه سيؤدي بدوره إلى الوقاية من الوقوع والانحرافات العقديّة والسلوكية لدى الأفراد والجماعات.

ويشير التحصيل الدراسي إلى ناتج عما يحدث في المجال التعليمي من عمليات تعلم متنوعة ومتعددة، فالتحصيل يعني أن يحقق الطالب لنفسه في جميع مراحل التعليم المتدرجة والمتسلسلة فهو من خلاله يستطيع الانتقال من

---

<sup>٢</sup> حسن شحاتة وزينب النجار، معجم المصطلحات التربوية والنفسية ، (القاهرة: الدار المصرية اللبنانية،

المرحلة الحاضرة الى المرحلة التي تليها والاستمرار في الحصول على العلم والمعرفة.

وكان التحصيل الدراسي مقياسا لنجاح عملية التعلم وفعاليتها، وهو يشير الى مدى فعالية عملية التعلم من كل وجوهها، سواء كان من جهة الطرائق والوسائل التعليمية أم من جهة التسهيلات المتوافرة أم من غيره، وكل هذا يعني أن التحصيل الدراسي لا يستقل عن المتغيرات الأخرى، يهتم أن يعتني المدرس أن يجاؤها خاصة عن طريقة التدريس، لأنها أول الوسائل لتقديم المواد على التلاميذ، وأداة مساعدة لتحقيق الأهداف التعليمية.

بناء على الملاحظة القبليّة في مدرسة مُجَدِيّة المتوسطة الأولى ميترو، رأت الباحثة أن تعليم اللغة العربية يعتمد على المنهج الدراسي المقرر، وكان المدرس في طوال هذا الوقت يكثر تطبيق طريقة الإلقاء عند تقديم المواد، وربما يعطي الواجبات المنزلية لتأكيد فهم التلاميذ، ورأت الباحثة أن من مشكلات التعليم التي تعارض عملية التعليم لدى تلاميذ الفصل الثامن هي رديئة نتائج التعلم لدى التلاميذ، ويظهر ذلك من قلة التلاميذ الذين نالوا درجة كافية في التحصيل الدراسي، أو قلة النشاط لدى التلاميذ عند عملية تعلم اللغة العربية، حيث كانت عملية التعلم تجري على قلة الفعالة لقلة اهتمام التلاميذ بسبب الطريقة غير المناسبة، أو صعوباتهم في تفهيم المواد، لقلة تعويدهم على التعلم التعاوني من خلال الطريقة المناسبة.<sup>٣</sup>

---

<sup>٣</sup> الملاحظة القبليّة في مدرسة مُجَدِيّة المتوسطة الأولى ميترو في تاريخ 3 مارس 2017

ولا يزال ضعف تحصيل دراسي اللغة العربية من المشكلات المعارضة على التلاميذ، حيث أن أكثر نتائجهم أقل عن درجة الحد الأدنى للنجاح. ويوجد أكثر التلاميذ الذين لا يستطيعون إجابة السؤال عند عملية التعلم، أو أنهم لا يقدمون السؤال وإن كانوا لا يفهمون المواد، وكذا يوجد أكثرهم لا يقومون الواجبات الدراسية والمنزلية. ومن الملاحظة رأيت الباحثة أن التلاميذ لا يعتادون بتنمية روح الجماعة والتعاون عند التعلم، وتنمية الدافعية عند التلاميذ للتفكير والاطلاع.<sup>٤</sup>

وتظهر تلك المشكلات في الجدول التالي:

### الجدول الأول

البيانات عن نتائج تعلم اللغة العربية لدى تلاميذ الفصل الثامن بمدرسة  
مُجدية المتوسطة الأولى ميترو للعام الدراسي 2018/2017

النمرة	النتائج	عدد التلاميذ	بالمائة (%)	البيان
1	100-85	5	16,67%	عالية
2	84-65	9	30%	متوسطة
3	64-0	16	53,33	رديئة
	المجموع	30	100%	

المصدر: وثيقة الاختبار عن نتائج تعلم اللغة العربية لدى تلاميذ الفصل  
الثامن بمدرسة مُجدية المتوسطة الأولى ميترو

بناء على البيانات السابقة، أن أكثر التلاميذ ( 33,53%) ينالون النتيجة الرديئة أي أقل عن درجة 70، ولعل سبب ذلك عدم مناسبة الطريقة المستخدمة التي تثير اهتمام التلاميذ لعملية التعلم بالنشاط وتعويدهم على حل المشكلات معتمدين على فحصهم وجددهم في جمع المعلومات ليتمكنوا على إجابة المشكلات المع ارضة. نظرا إلى المشكلات السابقة وأسبابها، فعرض الباحث تطبيق طريقة التعلم التعاوني نوع *Jigsaw* ، لأن هذه الطريقة تسعى إلى تنمية روح الجماعة والتعاون عند التعلم، وتستطيع تنمية الدافعية عند التلاميذ للتفكير والاطلاع حيث أن العمل الجماعي يحفز التلاميذ على العمل الجاد والمثابرة، ولأنها تشجع الطالب بطيئ التعلم للمشاركة في مختلف المناشط التعليمية كما ينمي فيهم المسؤولية الفردية والجماعية.

## ب. تحقيق المشكلة

اعتمادا على دوافع البحث المذكورة، فالمشكلات التي تستطيع الباحثة تحقيقها هي كما يلي:

- 1) أكثر التلاميذ (33,53%) ينالون النتيجة الرديئة أي أقل عن درجة 70
- 2) قلة أنشطة التلاميذ عند عملية تعلم اللغة العربية
- 3) عدم مناسبة الطريقة المستخدمة التي تثير اهتمام التلاميذ لعملية التعلم بالنشاط

4) قلة تعويد التلاميذ على التعلم الجماعي التعاوني من خلال الطريقة المناسبة

### ج. تحديد البحث

بناء على دوافع البحث المذكورة، فيمكن تحديد البحث هنا بدراسة تجريبية بتطبيق طريقة التعليم التعاوني بشكل *jigsaw* لدى تلاميذ الفصل الثامن بمدرسة مُجَدِّية المتوسطة الأولى ميترو للعام الدراسي 2018/2017م.

### هـ. سؤال البحث

اعتماداً على دوافع البحث السابق، فتقدم الباحثة سؤال البحث "هل تؤثر طريقة التعليم التعاوني بشكل *jigsaw* على تحصيل دراسي اللغة العربية لدى تلاميذ الفصل الثامن بمدرسة مُجَدِّية المتوسطة الأولى ميترو للعام الدراسي 2018/2017م.

### و. غرض البحث ومنافعه

#### 1. غرض البحث

بناء على سؤال البحث المذكور، فالغرض بهذا البحث معرفة أثر طريقة التعليم التعاوني بشكل *jigsaw* على تحصيل دراسي اللغة العربية



لدى تلاميذ الفصل الثامن بمدرسة مُجَدِّية المتوسطة الأولى ميترو للعام  
الدراسي 2018/2017م.

## 2. منافع البحث

أ- من الجهة النظرية يرجى أن يكون هذا البحث مفيدا لزيادة الثروة  
الفكرية في مجال المعلومات العلمية خاصة فيما يتعلق ب طريقة  
التعليم التعاوني بشكل *jigsaw* وتحصيل دراسي اللغة العربية.

ب- من الجهة العملية، يرجى أن يكون هذا البحث نافعا لمساهمة الأراء  
لتلاميذ ومدرس اللغة العربية ، وخاصة لتلاميذ الفصل مُجَدِّية  
المتوسطة الأولى ميترو.

## الفصل الثاني

### الإطار النظري

#### أ. الوصف النظري

#### 1. تحصيل دراسي اللغة العربية

#### أ). مفهوم تحصيل دراسي اللغة العربية

التحصيل الدراسي عبارة عن الإنجازات التعليمية التي يتم تحقيقها لدى الطالب بنجاح مهامه الدراسية بعد عملية التدريس في الوقت الدراسي المعين، وهو يشير إلى قدرة الطالب على ما يجب عليه من تفهيم المواد وأداء الواجبات والمهارات التي يمثل كلاًها فعالية التعليم من كل جوانبها، سواء كانت من جهة استخدام الطرائق والوسائل والظروف التعليمية.

ويمكن تعريف تحصيل دراسي اللغة العربية بأنه: "مجموعة المعارف والمهارات المتحصّل عليها والتي تمّ تطويرها خلال المواد الدراسية، والتي عادة تدل عليها درجات الاختبار أو الدرجات التي يخصصها المعلمون أو بالإثنين معاً."<sup>٥</sup>

Hasil belajar tampak dengan terjadinya perubahan tingkah laku pada diri siwa yang dapat diamati dan diukur dalam bentuk perubahan, pengetahuan sikap dan ketrampilan. Perubahan tersebut dapat diartikan terjadinya peningkatan dan pengembangan yang baik

<sup>٥</sup> حسن شحاتة وزينب النجار، معجم المصطلحات التربوية والنفسية، (القاهرة: الدار المصرية اللبنانية،

dibandingkan sebelumnya misalnya dari yang tidak bisa menjadi bisa.<sup>6</sup>

اعتمادا على الرأي المذكور، يمكن أي يقال أن تحصيل دراسي اللغة العربية هو إنجاز الطالب فيما يلزم عليه القيام به من معارف ومهارت مسئول عنها بعد عملية تدريس اللغة العربية وهو مستوى محدد من الأداء والكفاءة في تدريس اللغة العربية ، ينشأ من ذلك التنمية السلوكية والمهارية والمعرفية أجود من الحالة التي قبل عملية التدريس، وعلى ذلك يمثل تحصيل دراسي اللغة العربية الأداء الأكاديمي في نتائج تعلم اللغة العربية التي يحقق الطالب أو المعلم أهدافهم التعليمية.

### (ب). العوامل المؤثرة على تحصيل دراسي اللغة العربية

كانت لتحصيل دراسي اللغة العربية عوامل التي تؤثرها سواء كانت عوامل داخلية أم خارجية، عبر Slameto العوامل المؤثرة على التحصيل الدراسي كما يلي:

#### 1) Faktor intern

Adalah faktor yang ada dalam diri individu yang sedang belajar. Faktor intern ini meliputi:

- a) Faktor Jasmaniah, yang terdiri dari faktor kesehatan dan faktor cacat tubuh
- b) Faktor Psikologis, yang terdiri dari intelegensi, perhatian, minat, bakat, motif, kematangan dan kesiapan
- c) Faktor Kelelahan, yang terdiri dari kelelahan jasmani dan kelelahan rohani

#### 2) Faktor ekstern

---

<sup>6</sup>Oemar Hamalik, *Perencanaan Pengajaran Berdasarkan Pendekatan Sistem*, (Jakarta, Bumi Aksara, 2011), h. 155

Adalah faktor yang ada diluar individu. Faktor ini meliputi:

a) *Faktor keluarga*

Siswa yang belajar akan menerima pengaruh dari keluarga berupa: Cara orang tua mendidik, relasi antara anggota keluarga, suasana rumah, keadaan ekonomi keluarga, pengertian orang tua, latar belakang kebudayaan.

b) *Faktor sekolah*

Faktor sekolah yang mempengaruhi belajar mencakup metode mengajar, kurikulum, relasi guru dengan siswa, relasi siswa dengan siswa, disiplin sekolah, waktu sekolah, metode belajar, dan tugas rumah.

c) *Faktor masyarakat*

Masyarakat merupakan faktor ekstern yang juga berpengaruh terhadap belajar siswa. Pengaruh itu terjadi karena keberadaan siswa dalam masyarakat yang meliputi kegiatan siswa dalam masyarakat, mas media, teman bergaul, dan bentuk kehidupan masyarakat.<sup>7</sup>

يُفَهَم من الشرح المذكور أن العوامل المؤثرة على تحصيل دراسي اللغة العربية تنقسم إلى العوامل التي ترجع إلى نفس الطالب، أي العوامل الذاتية الخاصة بالطالب ذاته، والعوامل الخارجية، أي العوامل التي ترجع إلى البيئة، أما العوامل التي ترجع إلى الطالب نفسه فمنها العوامل الجسمية أي الجسدية، مثل الصحة أو المرض، أو ضعف البصر أو السمع، أو غير ذلك ، ومنها أيضا، العوامل النفسية مثل الذكاء، والحافز، والهمة في التعلم، وعدم الثقة بالنفس، وكراهيته على مادة دراسية معينة.

---

<sup>7</sup> Slameto, *Belajar Mengajar dan Faktor-faktor yang mempengaruhi*, (Jakarta: Rineka Cipta, 2010), h. 54

وذكاء الطالب من العوامل الداخلية المؤثرة على تحصيل دراسي اللغة العربية، مثل الدافعية ومستوى الطموح، كما في الرأي التالي:

تشير نتائج العديد من الدراسات إلى ارتباط الذكاء بعدد من الخصائص الشخصية المختلفة كالدافعية ومستوى الطموح والابتكار والقدرة على حل المشكلات والتحصيل الدراسي، فعلى سبيل المثال لوحظ أن دافعية الأفراد ذوي الذكاء المرتفع نحو الإنجاز والتحصيل تكون أعلى منها عند الأفراد ذوي الذكاء المنخفض، وهذا ما دفع العديد إلى الاعتقاد أن درجات ذكاء الأفراد يمكن أن تتنبأ بالتحصيل والنجاح المدرسي.<sup>8</sup>

ومن العوامل التي تؤثر أيضا على تحصيل دراسي اللغة العربية هي العوامل الخارجية، مثل العوامل الأسرية، والمدرسية، والإجتماعية، "وقد اتضح أن للأسرة تأثيرا كبيرا في التحصيل الدراسي للطفل، ويعتمد ذلك على كل من المستوى التعليمي للوالدين ودخلهما ونوع الشخصية التي يتمتع بها الوالدان وطموحها فيما يتعلق بمستقبل أبنائهما"<sup>9</sup>

"إن المعاملة الوالدية قد أثرت في التحصيل الدراسي للتلاميذ فقد تميز أصحاب مستوى التحصيل العالي بتلقيهم لاساليب معاملة

---

<sup>8</sup> عماد عبد الرحيم الزغول، مبادئ علم النفس التربوي، (العين: دار الكتاب الجامعي، 2012)، ص.

<sup>9</sup> فتحي ضياب سبيتان، قضايا علمية معاصرة، (عمان: الجنادرية للنشر والتوزيع، 2011)، ص. 47

إيجابية كما أن أصحاب المستويين المتوسط والمتدني يتعرضون  
لأساليب من المعاملة السلبية<sup>١٠</sup>

والعوامل المدرسية التي تؤثر التحصيل الدراسي فتنقسم إلى  
القسمين كما يلي:

1. عوامل تقع ضمن سيطرة المدرسة مثل فعالية المعلم والمدير،  
والمناخ التنظيمي، والثقافة المدرسية
2. عوامل تقع خارج نطاق سيطرة المدرسة مثل حجم المدرسة،  
نسبة عدد الطلبة إلى المعلمين، نوعية البناء المدرسي، عدد المرافق  
المدرسية وغيرها<sup>١١</sup>

من الرأي المذكور، يمكن أن يقال أن العوامل المدرسية مؤثرة  
على تحصيل دراسي اللغة العربية، وتمثل تلك العوامل ضمن سيطرة  
المدرسة والتي تقع خارج نطاق سيطرة المدرسة، مثل ازدحام الفصول  
بالتلاميذ، أو عدم توافر البيئة المناسبة لممارسة الأنشطة، أو صعوبة  
المادة دراسية أو تعقدها لدى الطالب، وعلى ذلك، يؤثر الجو  
المدرسي العام، وحالة التلميذ الانفعالية على تحصيل دراسي اللغة  
العربية، وقد يكون الجو العام الصالح من أهم دوافع التعلم، فشعور

---

<sup>١٠</sup> احسن موسى عيسى، الممارسات التربوية الأسرية وأثرها في زيادة التحصيل الدراسي في المرحلة

الأساسية، (عمان: المم لكاة الأردنية الهاشمية، 2009)، ص. 65

<sup>١١</sup> ليلي محمد أبو العلا، مفاهيم ورؤى في الإدارة والقيادة التربوية بين الأصالة والحداثة، (عمان: دار يافا

العلمية للنشر والتوزيع، 2013)، ص. 206

الطالب بأنه يكتسب تقدير زملائه له وإعجابهم به يزيد من نشاطه وإنتاجه كما يؤدي شعور الطالب بأنه ليس محبوبا من زملائه ومدرسيه إلى كراهية المدرسة وإنصرافه عن تحصيل دراسي اللغة العربية.

### ج). مؤشرات تحصيل دراسي اللغة العربية

يحتاج قياس تحصيل دراسي اللغة العربية إلى المؤشرات الدالة إلى مدى قدرة الطالب على تفهيم المواد وأداء الواجبات والمهارات، يمكن قياس ذلك عن طريق الاختبار أو التقييم المستمر ويمكن تلخيصها من الأداء الأكاديمي. ويمكن وضع مؤشرات تحصيل دراسي اللغة العربية كما في الرأي التالي:

Angka	Huruf	Predikat
80 – 100	A	Sangat Baik
70 – 79	B	Baik
60 – 69	C	Cukup
50 – 59	D	Kurang
0 – 49	E	Gagal <sup>12</sup>

نظرا إلى الرأي المذكور، يفهم أن مؤشرات تحصيل دراسي اللغة العربية تكون في خمسة النقاط، من المستوى الجيد جدا والمستوى الجيد، والمستوى الكافي، والمستوى الناقص، وعدم النجاح، ويمثل المستوى الجيد جدا في قمة 80 – 100، بالرقم، وبالحرف في قيمة أ (A)، والمستوى الجيد في قيمة 70 – 79 بالحرف، وبالرقم في قيمة

<sup>12</sup>Muhibbin Syah, *Psikologi Belajar*, (Jakarta: Raja Grafindo Persadan, 2011), h., 223

ب (B)، أما المستوى الكافي فيكون في قيمة 60 – 69 بالرقم،  
وبالحرف في قيمة ج (C)، وتحت تلك المستويات الثلاثة تعد قيمة  
تحصيل دراسي اللغة العربية ناقصة أو غير ناجحة.

## 2. طريقة التعلم التعاوني (Cooperative Learning)

### أ). مفهوم طريقة التعلم التعاوني

تعتمد طريقة التعلم التعاوني على العمل الجماعي للمتعلمين  
والتعاون فيما بينهم، وتبادل الآراء والأفكار من أجل تحقيق فهم جيد  
للمادة الدراسية، وذلك من خلال زيادة فعالية المتعلم في أثناء الموقف  
التعليمي والتعلمي داخل الفصل. "التعلم التعاوني إحدى طرق التدريس  
التي جاءت بها الحركات التربوية الحديثة وهي أحد التعلم الصفي الذي  
يتم في تقسيم طلاب الصف إلى مجموعات".<sup>١٣</sup>

وبعبارة آخر يمكن تعريف طريقة التعلم التعاوني بما يلي:  
"يقصد بالتعلم التعاوني أن يعمل الطلبة في مجموعات أو في  
أزواج لتحقيق أهداف التعلم، بمعنى أن تتعاون كل مجموعات معا في تعلم  
خبرة علمية أو اكتساب مهارة أو الإجابة عن سؤال حيث يسهم كل  
فرد في المجموعة بما يمتلكه من قدرات أو بما يحفظه من معلومات لتحقيق  
المطلوب من المجموعة"<sup>١٤</sup>

---

<sup>١٣</sup> عبد الحى أحمد ومُجد بن عبد الله ، طرائق تدريس العامة وتقييمها ، (جدة: جامعة مالك عبد العزيز،  
دون سنة) ص. 91

<sup>١٤</sup> الجامعة السعودية الإلكترونية، المهارات الأكاديمية، (جدة: الجامعة السعودية، 2012)، ص. 41



وفي معنى آخر، يعرف التعلم التعاوني بما يلي:

"يقصد بالتعلم التعاوني - Cooperative Learning - الاستخدام

الموجه للفصل المدرسي في شكل جماعات صغيرة تعمل معا ليضاعف ذلك من مستوى تعلم كل عضو فيها، وما يحدث في مجاميع التعلم التعاوني، أن الطلاب بعد تلقيهم توجيهها من معلمهم يعكفون إلى الدرجة التي يفهم عندها جميع الطلاب تلك المهام.<sup>١٥</sup>

يمكن الاستنتاج من التعاريف المذكور، أن طريقة التعلم التعاوني

هي طريقة التعلم بتقسيم الطلبة في الصفوف إلى مجموعات متباينة في التحصيل، ولا يزيد عدد أفراد المجموعة عن ستة أعضاء، وتضم طلبة من ذوي التحصيل المرتفع والمتوسط، والمنخفض، ويجلسون وجها لوجه، ويتم التعاون بينهم ونجاح الفرد في المجموعة من نجاح المجموعة، ونجاح المجموعة هو من نجاح الفرد، كما تتحمل كل مجموعة المسؤولية في توفير التغذية الراجعة، والتقويم ومساعدة الأعضاء بعضهم بعضا، ودور المعلم هو الإشراف وتقديم التغذية الراجعة عند الحاجة، وتقويم العمل ككل.

ومن خلال طريقة التعلم التعاوني، تجعل الطلبة يعملون في مجموعات، لتحقيق أهداف وواجبات متعددة ومتنوعة، يمكن تطبيقها في

---

<sup>١٥</sup> دخيل بن عبد الله، المهارات الاجتماعية، تدريب وتمارين ومناهج تقييم، الرياض، مكتبة العبيكان،

أي موضوع ، ويعتبر التعلم من خلالها متعة، لأن لكل عضو في المجموعة دوراً معيناً.

### ب). أنواع طريقة التعلم التعاوني

تتنوع طريقة التعلم التعاوني على عدة أنواع، وهذا كما عبر Trianto

فيما يلي:

“Ada beberapa variasi dari metode pembelajaran *cooperative learning* yaitu: STAD, *jigsaw*, Investigasi Kelompok (*Teams Games Tournaments* atau *TGT*), dan Pendekatan Struktural yang meliputi *Think pair Share* (TPS) dan *Numbered Head Together* (NHT).”<sup>16</sup>

نظراً إلى الرأي المذكور، يفهم أن لطريقة التعلم التعاوني عدة أنواع،

منها: نوع STAD، ونوع *Teams Games Tournaments*، ونوع *Think pair Share*، ونوع *jigsaw*.

أما النوع الذي تركز الباحثة في هذا البحث فهو نوع *jigsaw*

وهو نوع التعلم التعاوني الذي يؤكد على تفريق المجموعات في شكل الفرق الصغيرة حيث يتكون كل فرقة من 4 أو 5 أفراد، وهذا كما عبر فيما يلي:

”*Jigsaw* adalah salah satu pendekatan dalam pembelajaran *cooperative learning* di mana dalam penerapannya siswa dibentuk dalam kelompok-

---

<sup>16</sup>Trianto, *Model-Model Pembelajaran Inovatif Berorientasi Konstruktivistik*, (Jakarta: Prestasi Pustaka, 2007), h. 67

kelompok, tiap kelompok terdiri dari tim ahli sesuai dengan pertanyaan yang disiapkan oleh guru.”<sup>17</sup>

وأوضح Rusman مفهوم طريقة التعلم التعاوني نوع *jigsaw* بما يلي:

“Model pembelajaran kooperatif metode *jigsaw* adalah sebuah metode pembelajaran kooperatif yang menitikberatkan pada kerja kelompok siswa dalam bentuk kelompok kecil.”<sup>18</sup>

وعبر علي عبد السميع قورة "أن طريقة هي إحدى استراتيجيات التعلم التعاوني التي تعتمد على تجزئة الموضوع إلى أجزاء يقوم كل طالب بأداء جزء منها"<sup>19</sup>

اعتمادا على الآراء السابقة، يمكن الاستنتاج أن طريقة التعلم التعاوني نوع *Jigsaw* هي طريقة التعلم التي تعتمد على تقسيم الطلاب في عدة مجموعات صغيرة، التي يتكون كل منها من 5-6 أفراد للعمل في نشاطات تعليمية محددة، وبعد ذلك يتم تشكيل مجموعات فرعية يتكون أعضاؤها من المجموعات الرئيسة لمناقشة موضوع أو عنصر من عناصر الموضوع الأساسي، ثم يعود كل عضو إلى مجموعته الرئيسة ويقوم بمناقشة هذه المعلومات التي تعلمها في المجموعة الفرعية مع

---

<sup>17</sup>Kunandar, *Implementasi Kurikulum Tingkat Satuan Pendidikan (KTSP), dan Sukses dalam Sertifikasi Guru*, (Jakarta: Rajawali Pers, 2009), h. 110

<sup>18</sup>Rusman, *Model Model Pembelajaran Mengembangkan Profesionalisme Guru Edisi Kedua*, (Jakarta: Raja Grafindo Persada, 2012), h. 218

<sup>19</sup>علي عبد السميع قورة، الاستراتيجيات الحديثة لتعليم وتعلم اللغة، (بغداد: جامعة المنصورة، 2010)،

مجموعته الأساسية للإفادة مما تعلمه من أعضاء المجموعات الأخرى التي ناقشت هذا الجزء.

#### (د). مزايا وعيوب طريقة التعلم التعاوني نوع *Jigsaw*

إن تطبيق أيّ الطريقة بالنظر إلى تناسبها ببعض المواقف التعليمية لا يستغني عن جهة إيجابية وسلبية، وهذا يطلب إلى التأمل والتدّكر حيث استفاد المدرس بإيجابتها واعتنى بالمعالجة على سلبيتها.

#### 1. إيجابيات طريقة التعلم التعاوني نوع *Jigsaw*

يعتبر التعلم التعاوني من أهم طرائق التدريس الحديثة، وقد أظهرت هذه الطريقة نتائج إيجابية وفعالة، في تحسين أداء الطلبة، ورفع مستواهم التحصيلي، وتحسين العلاقات الاجتماعية فيما بينهم. فالتعليم التعاوني يزيد من فاعلية الطالب في الصف وذلك بإتباع الأسلوب غير المباشر من قبل المعلم في عملية التعلم.<sup>٢٠</sup> وعبر عبد اللطيف إيجابيات التعلم التعاوني بما يلي:

(أ) إنه ينمي في الطالب روح الجماعة والتعاون مع غيره من

الأفراد

---

<sup>٢٠</sup> إحسان مجّد كفساره، أثر إستراتيجية التعليم التعاوني باستخدام الحاسوب على التحصيل المباشر والمؤجل لطلاب مقرر تقنيات التعليم مقارنة مع الطريقة الفردية والتقليدية، مجلة جامعة أم القرى للعلوم التربوية والنفسية، المجلد الأول - العدد الأول - محرم ١٤٣٠هـ - يناير ٢٠٠٩م، ص. 19

ب) امكانية تطبيقه لمختلف المقررات الدراسية وجميع المراحل الدراسية كما أنه يعزز فهم وإتقان الطلاب لما يتم نقاشه من محتوى علمي

ج) تنمية الدافعية عند التلاميذ للتفكير والاطلاع حيث أن العمل الجماعي يحفز التلاميذ على لعمل الجاد والمثابرة حرصا على مماثلة أقرانهم ورغبة في تأكيد ذواتهم وأنهم فاعلين كغيرهم.

د) التطبيق العملي لأسلوب حل المشكلات وذلك من خلال ما يعرضه المعلم من إشكاليات ويدفعهم للتوصل إلى إيجاد حلول مناسبة لها.

هـ) يشجع الطلاب بطيئ التعلم على الانخراط مع أقرانهم للمشاركة في مختلف المناشط التعليمية كما ينمي فيهم المسؤولية الفردية والجماعية

و) المشاركة الفاعلة في المناقشات الجماعية بشكل جاد ومفيد كما يكسبهم آداب الحوار مع الآخر بشكل عملي خاصة إذا تم من خلال إشراف فاعل من قبل معلم المادة.

ز) التخلص من التواترات الشخصية عند الإلقاء وذلك لمحدودية العدد وأنهم من الأقران وهذا ما لا يتحقق إذا تم

النقاش بين المعلم والطالب بشكل مباشر داخل الفصل أو خارجه.

ح) يوفر الوقت والمال المبذول وذلك مما يحققه من عوائد إيجابية عند مقارنته بالعديد من الأساليب أو الاستراتيجيات الأخرى.<sup>٢١</sup>

وذكر رفاع سعود المحيني مميزات طريقة التعلم التعاوني بما يلي:

أ) رفع التحصيل الأكاديمي

ب) استعمال أكثر لعمليات التفكير العملي

ج) زيادة الأخذ بوجهات نظر الآخرين

د) زيادة الدافعية الداخلية

هـ) زيادة العلاقة الإيجابية بين الفئات غير المتناجسة

و) تكوين مواقف أفضل تجاه المدرسة

ز) احترام أعلى للذات

ح) مساندة اجتماعية أكبر

ط) زيادة التوافق النفسي الإيجابي

ي) زيادة السلوكيات التي تركز على العمل

ك) اكتساب مهارات تعاونية أكثر<sup>٢٢</sup>

---

<sup>٢١</sup> عبد اللطيف بن حسين فرح، طرق التدريس في القرن الواحد والعشرين، (عمان: دار الميسرة للنشر

اعتمادا على الرأي المذكور، يمكن أن يقال أن طريقة التعلم التعاوني نوع *Jigsaw* إيجابيات من عدة الوجوه، منها: تنمية روح الجماعة والتعاون في نفس الطلاب من خلال العمل الجماعي، حيث يتعاون كل فرد منهم في قيام الواجبات الدراسية، كما يمكن الاستفادة بهذه الطريقة إلى تنمية دافعية الطلاب للتفكير والاطلاع حرصا على مماثلة أقرانهم ورغبة في تأكيد ذواتهم وأنهم فاعلين كغيرهم.

ولطريقة التعلم التعاوني نوع *Jigsaw* وجه إيجابي من جهة المشاركة الفاعلة في المناقشات الجماعية كما يكسب الطلاب أداب الحوار مع الآخر بشكل عملي خاصة إذا تم من خلال إشراف المعلم. وتدفع طريقة التعلم التعاوني مسؤولية إنجاز العمل، فالسلطة هي من حق وق المجموعة التي تختار أفرادها وأعمالها ونشاطاتها، وهذا يؤدي إلى احترام النظام الذي ينشأ من نفس الطالب وهذا هو الانضباط المرجو في التعلم الجماعي.

(2). عيوب طريقة التعلم التعاوني نوع *Jigsaw*

وكما تكون لطريقة التعلم التعاوني نوع *Jigsaw* وجوه إيجابية، كذا تكون لها وجوه سلبية أيضا على نحو ما يلي:  
(أ) قد يحتاج لوقت طويل مقارنة مع غيره.

---

<sup>٢٢</sup> رفاع سعود المحيني، التعلم التعاوني، (القاهرة: وزارة التربية - الإدارة العامة لمنطقة الجهاد التعليمية، دون

ب) قد يعتمد أعضاء المجموعة على المتعلم أو متعلمين لؤديا العمل دون غيرهم.

ج) قد يتحول النقاش والعمل داخل المجموعة إلى فوضى ويشوش على الآخرين.

د) قد يشعر بعض الطلبة بالضعف أمام زملائهم.

هـ) قد يكون التعلم التعاوني منصفا للطالب الضعيف والمتوسط على حساب الطالب المتميز.

و) قد لا يصلح إذا لم تكن البيئة الصفية مهيأة أو أعداد الطلبة كبيرا.<sup>٢٣</sup>

بناء على الرأي المذكور، أن لطريقة التعلم التعاوني جهة سلبية حيث أنها قد يدعم في بعض الأحيان إلى النقاش الفوضى حين لاينضبط الطلاب في التعلم، أو يشعر بعض الطلبة بالضعف أمام زملائه حتى لاينشط في التعلم، ومن سلبيات طريقة التعلم التعاوني نوع *Jigsaw* أنها قد لا تصلح عند ما يكون المدرس لم يتمكن على انضباط سلوك الطلاب أو كانت البيئة الصفية غير مهيأة لتلك الطريقة.

هـ). خطوات استخدام طريقة التعلم التعاوني نوع *Jigsaw*



إن نجاح كل طريقة يحتاج إلى الخطوات المحددة التي يعتمد عليها  
المدرس عند تطبيقها، أما خطوات استخدام طريقة التعلم التعاوني  
نوع *Jigsaw* فهي كما يلي:

- 1) تحديد موضوع الدرس
  - 2) تقسيم الطلاب إلى مجموعات تضم كل مجموعة 5 طلاب غير متجانسين
  - 3) تقسيم موضوع الدرس إلى خمسة أجزاء فرعية (خمس مهام)
  - 4) إعداد دليل الطالب - إعداد محتوى المهام في بطاقة أو كروت صغير
  - 5) توزيع المهام من قبل المعلم على أعضاء الفريق
  - 6) يلتقي الأعضاء الذين تشابهت مهامهم من جميع الفرق في مجموعة واحدة هي مجموعة الخبرات ليتدارسوا جميعا مهمة واحدة.
  - 7) عودة كل عضو بعد دراسته مهمته إلى مجموعته الأصلية ليعلم زملاءه
  - 8) اعطاء الدرجات الفردية والجماعية لأعضاء كل فريق
  - 9) الممارسة العملية للمهام التي تم تعلمها<sup>٢٤</sup>
- وبعبارة أخرى، ذكر Rusman خطوات طريقة التعلم نوع *Jigsaw*

بما يلي:

---

<sup>٢٤</sup> علي عبد السميع قورة، الاستراتيجية الحديثة، ص. 44

- 1) Siswa dikelompokkan dengan anggota kurang lebih 4 orang.
- 2) Tiap orang dalam timnya diberi materi dan tugas yang berbeda.
- 3) Anggota dari tim yang berbeda dengan penugasan yang sama membentuk kelompok baru atau kelompok ahli.
- 4) Setelah kelompok ahli berdiskusi, tiap anggota kelompok kembali ke kelompok asal dan menjelaskan kepada anggota kelompok tentang sub bab yang mereka kuasai.
- 5) Tiap tim ahli mempresentasikan hasil diskusi.
- 6) Pembahasan.
- 7) Penutup.<sup>25</sup>

بناء على الرأي المذكور، يفهم أن طريقة *Jigsaw* تتطلب أن يعمل الطلبة في مجموعات تتكون كل منها من (4-5) أفراد، حيث يعطى كل فرد فيها مادة تعليمية (مهمة) لا تعطى لأحد غيره من أفراد المجموعة، مما يجعل كل طالب خبيراً بالجزء الخاص به من المادة التعليمية (المهمة).

وبعد توزيع المواد التعليمية على أفراد المجموعة الواحدة يعيد الطلبة تنظيم أنفسهم في مجموعات الخبراء (يتجمع الأفراد المكلفون بالمهمة نفسها ومن جميع المجموعات في مجموعة واحدة تدعى مجموعة الخبراء، وبذلك تصبح كل مجموعة من مجموعات الخبراء مختصة بمادة تعليمية (مهمة) واحدة)؛ لدراسة الموضوع (المادة التعليمية) المحدد وتفهمه والإمام بجميع جوانبه، بعد ذلك يعود الأفراد من مجموعة الخبراء كل إلى مجموعته الأصلية لتدريس أفراد المجموعة ما تعلموه في وجودهم في مجموعة الخبراء

---

<sup>25</sup>Rusman, *Model Model Pembelajaran Mengembangkan Profesionalisme Guru* Edisi Kedua, (Jakarta: Raja Grafindo Persada, 2012), h. 218

وبذلك يصبح كل فرد في المجموعة خبيراً في المادة التعليمية التي كلف بها ومهمته تعليم أفراد مجموعته ما تعلمه بصفته خبيراً في تلك المادة التعليمية

## ب. الدراسات السابقة المناسبة

وجدت الباحثة عدة البحوث السابقة التي ترتبط بهذا البحث من جهة استخدام التحصيل الدراسي أو من جهة طريقة التعلم التعاوني، وفيما يلي عرض بعض البحوث السابقة مع وجوه التشابه والاختلاف بين هذا البحث والبحاث السابقة، ليعرف فرق تركيز هذا البحث ومكانته عنها.

1. سبقت دراسة منير ملحان طالب الجامعة الإسلامية الحكومية ميترو، بموضوع "استخدام طريقة التعلم التعاوني نوع *Jigsaw* لترقية مهارة القراءة (البحث الإجماليّ في الفصل الحادي عشر بمدرسة دار الأعمال العالية الإسلامية ميترو للعام الدراسي 2017/2016)".

يناسب البحث السابق بهذا البحث من جهة الطريقة المستخدمة، لكن مع وجود الفرق بينه وبين هذا البحث من جهة تحصيل دراسي اللغة العربية، ففي هذا البحث تستخدم الباحثة طريقة التعلم التعاوني نوع *jigsaw* لترقية تحصيل دراسي اللغة العربية، والبحث السابق يركز ترقية مهارة القراءة، ولذلك يمكن أن يفرق بين البحث السابق وهذا البحث.

2. وسبقت دراسة عزيزة أروم مصلحة، طالبة الجامعة الإسلامية الحكومية ميترو، بموضوع " أثر استخدام طريقة التعلّم التعاوني بشكل *Jigsaw* على دافعية تعلّم اللغة العربية لدى طلبة الفصل الثامن بمدرسة معارف

المتوسطة الإسلامية 21 بوانا ساكتي بتانجهاري لامبونج الشرقية للعام  
الدراسي 2017/2016

يناسب البحث السابق بهذا البحث من جهة الطريقة  
المستخدمة، لكن مع وجود الفرق بينه وبين هذا البحث من جهة  
تحصيل دراسي اللغة العربية، ففي هذا البحث تستخدم الباحثة طريقة  
التعلم التعاوني نوع *jigsaw* لترقية تحصيل دراسي اللغة العربية، والبحث  
السابق يركز ترقية دافعية تعلم اللغة العربية، ولذلك يمكن أن يفرق بين  
البحث السابق وهذا البحث.

3. ومن جهة تحصيل دراسي اللغة العربية قد سبقت دراسة إيكاهادي  
سابوترا البحث تحت موضوع " استخدام طريقة القواعد والترجمة لترقية  
تحصيل دراسي اللغة العربية لدى طلبة الفصل العاشر بمدرسة تريبياكتي  
الإخلاص العالية الإسلامية 2 أنك توها، لامبونج الوسطى للعام  
الدراسي 2015/2016 "

يناسب البحث السابق بهذا البحث من جهة التحصيل  
الدراسي أي نتائج تعلم اللغة العربية، لكن مع وجود الفرق من بين  
الطريقة لأن هذا البحث يستخدم طريقة التعلم التعاوني نوع *Jigsaw*،  
أما البحث السابق يستخدم طريقة القواعد والترجمة.

4. وسبقت دراسة على صادق بموضوع "العلاقة بين دافعية التعلم  
وتحصيل دراسي اللغة العربية لدى طلبة الفصل الثامن بمدرسة معهد

الإسلام الثانوية جابونج لامبونج الشرقية للعام للعام الدراسي  
2015/2016) الذي وضعه على صادق، طالب جامعة جوري

سيوو ميترو

يناسب البحث الساق بهذا البحث من جهة التحصيل  
الدراسي أي نتائج تعلم اللغة العربية، لكن مع وجود الفرق من بين  
الطريقة لأن هذا البحث يركز على دراسة تجريبية بتجريب طريقة  
التعليم التعاوني بشكل *jigsaw*، أما البحث السابق يؤكد على دراسة  
العلاقة بين دافعية التعلم وتحصيل دراسي اللغة العربية.

### ج. فرض البحث

يقصد بفرض البحث هنا جواب مؤقت عن مسائل البحث، معتمدا  
على النظريات التي تؤسس على متغير البحث، وهو كما قاله S. Nasution  
يعرف بما يلي:  
“Hipotesis adalah pernyataan tentatif yang merupakan dugaan atau terkaan  
tentang apa yang kita amati dalam usaha untuk memahaminya.”<sup>26</sup>

بناء على الرأي المذكور، كان فرض البحث جواب مؤقت الذي تقدمه  
الباحثة بالاعتماد على النظريات المتعلقة بمتغير البحث، والذي يوجه هذا  
البحث لاختيار تصميم البحث، وأدوات جمع البيانات وأسلوب تحليلها.  
وفي هذا البحث، تقدم الباحثة فرض البحث، وهو: " يؤثر طريقة  
التعليم التعاوني بشكل *jigsaw* على تحصيل دراسي اللغة العربية، لدى

<sup>26</sup>S.Nasution, *Metode Research*, (Jakarta: Bumi Aksara, 2012), h. 39

تلاميذ الفصل الثامن بمدرسة مُجَدِيَة المتوسطة الأولى ميترو للعام الدراسي  
"2018/2017م"

## الفصل الثالث

### منهج البحث

#### أ. تصميم البحث

تريد الباحثة تصميم هذا البحث على البحث الإجرائي، أي البحث الذي يعتمد على قيام الإجراءات التعليمية داخل الفصل، في وقت معيّن، مع مراعاة الخطوات والمراحل المحدّدة، والبحث الإجرائي يمكن أن يُعبّر بالتعريف التالي:

Penelitian tindakan adalah suatu bentuk penelitian reflektif diri yang secara kolektif dilakukan peneliti dalam situasi sosial untuk meningkatkan penalaran dan keadilan praktik pendidikan dan sosial mereka, serta pemahaman mereka mengenai praktik ini dan terhadap situasi tempat dilakukan praktisi-praktik tersebut.<sup>27</sup>

بناء على الرأي المذكور، أن البحث الاجرائي هو عملية يقوم بها المدرس داخل الفصل بدراسة ممارسته اليومية لمعرفة نتائج أنشطته التي تهدف إلي تطوير استراتيجيات موجّهة لتحسين تلك الممارسات، ويمكن أن يقال أن البحث الإجرائي هو الدراسة الفصلية لأجل إصلاح العملية التعليمية مع التأمّل في نتائجها وتقويمها.

والبحث الإجرائي هو البحث الموجّه لتكوين الموقف الذي تستطيع الباحثة على انعكاس أعمالهم وتحقيقها حتي تحصل لديهم تجربات تعليمية التي يمكن أن يستفيدوا الآخرون في ميدان آخر، وعلى ذلك فالبحث

---

<sup>27</sup>Nurul Zuriah, *Metodologi Penelitian Sosial dan Pendidikan, Teori-Aplikasi*, (Jakarta: Bumi Aksara, 2009), h. 70

الإجرائي ينطلق من المشكلات لدى الطلبة، مع ملاحظة مُستوى حصولها لأجل تنفيذ الإجراءات الثانية التي تستكمل الإجراءات الأولى حتى يمكن أن يتحقق الحاصل بشكل أحسن.

### ب. ميدان البحث وزمانه

ومن الخصائص للبحث الإجرائي أنه يجري داخل الصفّ الذي تحسّ فيه الباحثة المشكلات، وعلى ذلك، فميدان هذا البحث هو الفصل الثامن بمدرسة مُجّدية المتوسطة الأولى ميترو، وعدد الطلبة قي ذلك الفصل 30 طالبا .

أما زمان هذا البحث ففي نصف السنة الثاني (Semester 2)، بعد نجاح الطلبة في الامتحان المدرسي، وفي طوال ذلك الوقت تقوم الباحثة هـ ذا البحث الذي يتضمن على الدورين، وفي كل دور لقاءان .

### ج. إجراءات البحث

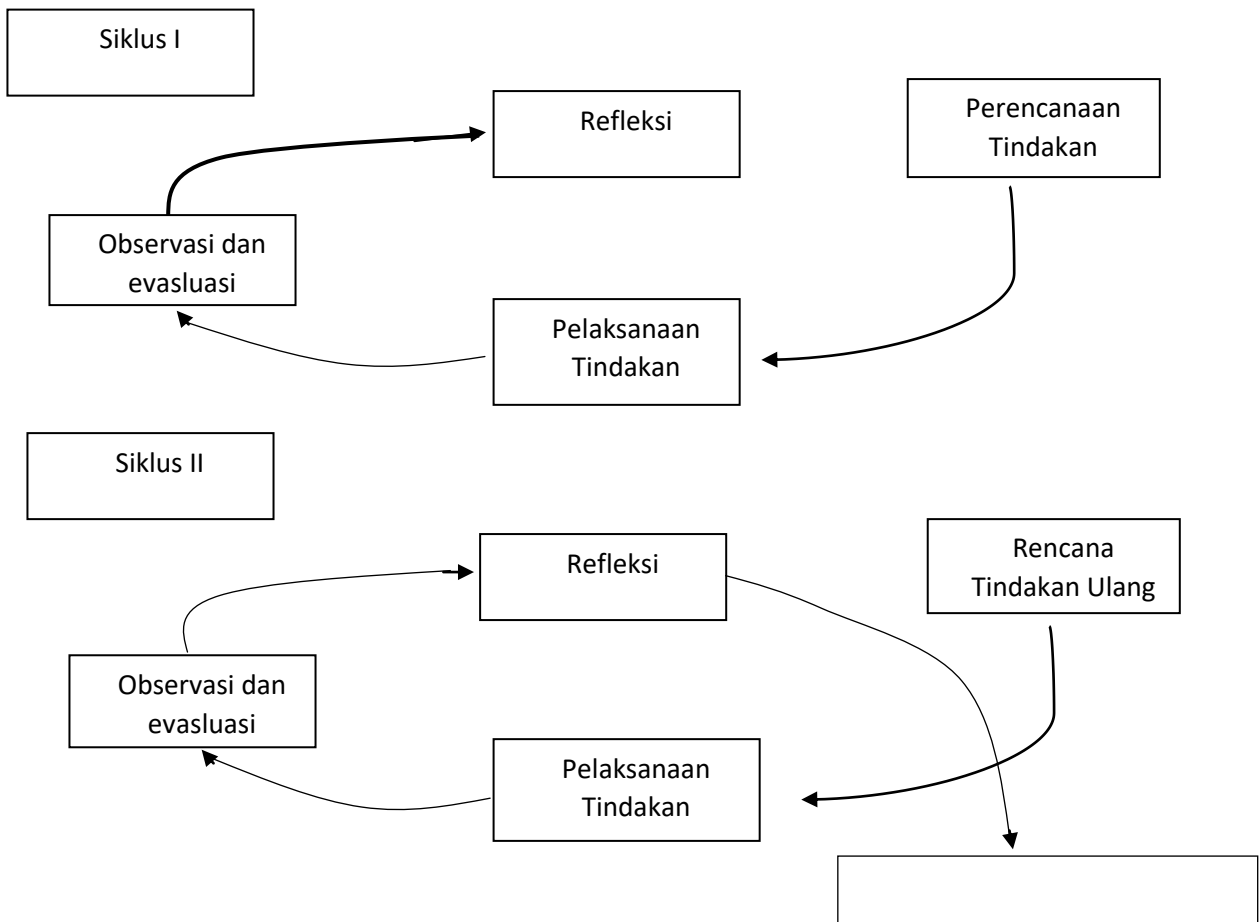
ارتباطا بطبيعة هذا البحث الذي هو البحث الإجرائي، فكانت إجراءات هذا البحث تعتمد على الدور، وتنفيذ الإجراءات بالخطوات المعيّنة، وهنا يعتمد الباحثة على النموذج الذي وضعه Taggart و Kemmis كما في Hamzah B. Uno في الصورة التالية:



# الصورة 1

شكل مراحل إجراءات البحث الذي وضعه Taggart و Kemmis

كما في Hamzah B. Uno<sup>28</sup>



<sup>28</sup>Hamzah B. Uno, *Menjadi Peneliti PTK yang Profesional*, (Jakarta: Bumi Aksara, 2012), h. 88

بناء على الشكل المذكور، كانت إجراءات البحث في هذا البحث تتكوّن من الدورين، حيث يتكوّن كلُّ دور من لقاءين، أما مراحل الإجراءات في كل دور، فهي كما يلي:

### 1. الدور الأول

#### أ. مرحلة التخطيط

في هذه المرحلة، تشاور الباحثة مع مدرس اللغة العربية في الفصل الثامن بمدرسة مُجَدِّية المتوسطة الأولى ميترو، حول المشكلة التي يواجهها الطلبة، مع تقديم امكانية حلّها، بإجراء البحث، ولأجل التوضيح تعرض الباحثة الأمور التي ستقومها الباحثة في مرحلة التخطيط كما يلي:

(أ) تستأذن الباحثة إجراء البحث بمدرسة مُجَدِّية المتوسطة الأولى ميترو

(ب) إعداد الأدوات المحتاجة لعملية التعليم، مثل الخطة الدراسية،

والوسائل التعليمية

(ج) إعداد أدوات التقييم، مثل الاختبار، وورقة الملاحظة لأنشطة الطلبة

والمدرس

ب. مرحلة التنفيذ

في هذه المرحلة، قامت الباحثة بعملية التعليم داخل الفصل بتطبيق طريقة التعليم التعاوني بشكل jigsaw، أما إجراءاتها فهي كما يلي:

### (1) النشاط الأول

يجري هذا النشاط الأول نحو خمسة دقيقة، يتضمن الأنشطة التالية:

(أ) إلقاء السلام وقراءة دفتر الحضور

(ب) تقديم موضوع المادة، والأهداف التعليمية التي يُرجى تحقيقها

(ج) تحفيز الطلبة على التعلم بالهمة العالية

### (2). النشاط الرئيسي

يجري هذا النشاط الرئيسي نحو خمسة وعشرين دقيقة ، تقوم

الباحثة في هذا النشاط الأمور التالية:

(10) تقسيم الطلاب إلى مجموعات تضم كل مجموعة 5 طلاب

غير متجانسين

(11) تقسيم موضوع الدرس إلى خمسة أجزاء فرعية (خمس

مهام)

(12) إعداد دليل الطالب - إعداد محتوى المهام في بطاقة أو

كروت صغير

(13) توزيع المهام من قبل المعلم على أعضاء الفريق

14) يلتقي الأعضاء الذين تشابحت مهامهم من جميع الفرق في مجموعة واحدة هي مجموعة الخبرات ليتدارسوا جميعا مهمة واحدة.

15) عودة كل عضو بعد دراسته مهمته إلى مجموعته الأصلية ليعلم زملاءه

16) اعطاء الدرجات الفردية والجماعية لأعضاء كل فريق

17) الممارسة العملية للمهام التي تم تعلمها

3). النشاط الأخير

يقوم الباحثة في هذا النشاط على الأمور التالية:

أ) تلخيص المادة التي قدمها الباحثة في النشاط الرئيسي

ب) تأكيد فهم الطلبة للمادة الدراسية

ج) إعطاء الواجبات المنزلية

د) اختتام عملية التعلم بالحمدلة، ثم السلام

ج. مرحلة الملاحظة

يُقصد بالملاحظة هنا ملاحظة أنشطة الطلبة والمدرس خلال

عملية التعلم، أما الملاحظ (observer) فهو مدرس اللغة العربية، والأمور

التي يلاحظها فهي أنشطة الطلبة والمدرس عند عند عملية التعليم

بطريقة التعليم التعاوني بشكل jigsaw .

4. مرحلة الانعكاس

يُقصد بالانعكاس هنا تأمُّل وتقييم ما نفذه الباحثة في عملية التعليم منذ مرحلة التخطيط حتى التنفيذ، ليكون ذلك مرجعاً ومعكساً وإصلاح العيوب والخطأ في الدور الأول، وكذا العوارض التي تواجه الطلبة في عملية التعليم بتطبيق طريقة التعليم التعاوني بشكل .jigsaw.

## 2. الدور الثاني

كما يكون في الدور الأول، ففي الدور الثاني تقوم الباحثة بإجراءات البحث التي تشتمل على أربعة المراحل، وهي التخطيط، والتنفيذ، والملاحظة، والانعكاس.  
أ. مرحلة التخطيط

تعتمد مرحلة التخطيط في الدور الثاني على حاصلات الملاحظة والانعكاس في الدور الأول، فيحاول الباحثة لإصلاح الخطأ وحلّ العوارض المواجهة التي تكون في الدور الأول، ومرحلة التخطيط في الدور الثاني تأتي على الأنشطة التالية:

- 1) تخطيط الأنشطة التي ستقومها الباحثة في الدور الثاني
- 2) إعداد الأدوات التعليمية التي أصلحها الباحثة، معتمداً على العيوب في الدور الأول

3) إعداد التخطيط الدراسي والوسائل التعليمية المحتاجة

4) إعداد أدوات التقييم من الاختبار وورقة الملاحظة

ب. مرحلة التنفيذ

في هذه المرحلة، قامت الباحثة بعملية التعليم بتطبيق طريقة التعليم التعاوني بشكل jigsaw، أما إجراءاتها فهي كما يلي:

### 1) النشاط الأول

يجري هذا النشاط الأول نحو خمسة دقيقة، يتضمن الأنشطة التالية:

(أ) إلقاء السلام وقراءة دفتر الحضور

(ب) تقديم موضوع المادة، والأهداف التعليمية التي يُرجى تحقيقها

(ج) تحفيز الطلبة على التعلّم بالهمّة العالية

### 2). النشاط الرئيسي

يجري هذا النشاط الرئيسي نحو خمسة وعشرين دقيقة، يقوم

الباحثة في هذا النشاط الأمور التالية:

(أ) تحديد موضوع الدرس

(ب) تقسيم الطلاب إلى مجموعات تضم كل مجموعة 5 طلاب

غير متجانسين

(ج) تقسيم موضوع الدرس إلى خمسة أجزاء فرعية (خمس مهام)

(د) إعداد دليل الطالب - إعداد محتوى المهام في بطاقة أو

كرت صغير

(هـ) توزيع المهام من قبل المعلم على أعضاء الفريق

(و) يلتقي الأعضاء الذين تشابحت مهامهم من جميع الفرق في مجموعة واحدة هي مجموعة الخبرات ليتدارسوا جميعا مهمة واحدة.

(ز) عودة كل عضو بعد دراسته مهمته إلى مجموعته الأصلية ليعلم زملاءه

(ح) اعطاء الدرجات الفردية والجماعية لأعضاء كل فريق (أ) الممارسة العملية للمهام التي تم تعلمها.

(3). النشاط الأخير

تقوم الباحثة في هذا النشاط على الأمور التالية:

(أ) تلخيص المادة التي قدمها الباحثة في النشاط الرئيسي

(ب) تأكيد فهم الطلبة للمادة الدراسية

(ج) إعطاء الواجبات المنزلية

(د) اختتام عملية التعليم بالحمدلة، ثم السلام

(ج). مرحلة الملاحظة

يُقصد بالملاحظة هنا ملاحظة عملية التعليم وحاصلها من أول

إجراء البحث في الدور الثاني حتى النهاية ، وتكون الملاحظة بتطبيق

ورقة الملاحظة ، وتهدف بالملاحظة في الدور الثاني معرفة ترقية أنشطة

الطلبة من الدور الأول، وكذا معرفة أنشطة المدرس عند تقديم المادة بتطبيق طريقة التعليم التعاوني بشكل jigsaw.

ه). مرحلة الانعكاس

يُعدُّ الانعكاس من مراحل البحث الإجرائي الذي وظيفته تمثيل الأنشطة في المراحل الثلاثة السابقة أي من مرحلة التخطيط حتى الملاحظة، وهو كما يراه Mohammad Asrori يعرف بمايلي:

“Refleksi adalah mengingat, merenungkan, mencermati, dan menganalisis kembali suatu kegiatan atau tindakan yang telah dilakukan sebagaimana telah dicatat dalam observasi.”<sup>29</sup>

أما الأمور التي تأملها الباحثة في مرحلة الانعكاس في الدور الثاني فهي كما يلي:

- 1) انعكاس عمليّة التعليم في الدور الثاني، هل يجري بشكل أحسن، أم استمرّت فيه المشكلة التي تطلب إصلاحها في الدور التالي.
- 2) تقييم عمليّة التعليم حتى يستطيع الباحثة أن يُخلص أن البحث الإجرائي لا يحتاج إلى الدور التالي.

#### د. مِغيار نجاح البحث

إن مِغيار نجاح هذا البحث يعتمد على حسن عمليّة التدريس ودرجة نتائج الطلبة في ضبط التدريس، أي ترقية تحصيل دراسي اللغة

<sup>29</sup> Mohammad Asrori, *Penelitian Tindakan Kelas*, (Bandung: Wacana Prima, 2008), h.54



اللغة العربية، لدى الطلبة من الدور الأول إلى الدور الثاني، أما معيار نجاح البحث الذي يقصد الباحثة في تحقيقه فهو وجود تحصيل دراسي اللغة العربية، لدى الطلبة بأن 75 % منهم ينالون النتيجة فوق معيار الإنجاز الأدنى الذي على قيمة 70 .

#### هـ. التقنيات وإجراءات جمع البيانات

كان جمع البيانات من أهم الخطوات لاجل استجابة رموز المسألة في هذا البحث، وفي جمع البيانات تستخدم الباحثة التقنيات التالية:

1. الاختبار

تستخدم الباحثة الاختبار لنيل البيانات عن تحصيل دراسي اللغة العربية، سواء قبل إجراء البحث، أو بعده، والمراد بالاختبار هنا عبارة عن مراتب الأسئلة أو التدريبات من الأدوات التي يُقصد منها تقييم تحصيل دراسي اللغة العربية.

ويتكوّن الاختبار هنا على الاختبار القبلي ( pre-test )، أي الاختبار قبل تطبيق طريقة التعليم التعاوني بشكل jigsaw، والاختبار البعديّ الأول ( pos-test1 ) أي الاختبار بعد تطبيق طريقة التعليم التعاوني بشكل jigsaw، بعد انتهاء الدور الأول، والاختبار البعديّ الثاني ( pos-test 2 ) أي الاختبار بعد تطبيق طريقة التعليم التعاوني بشكل jigsaw بعد انتهاء الدور الثاني، ولذلك فمجموع الإختبار في هذا البحث ثلاثة اختبارات.

أما نوع الإختبار الذي تختاره الباحثة ، فهو الإختبار الكتابي، عن مادة تدريس اللغة العربية لدى تلاميذ الفصل الثامن.  
2. الملاحظة

طريقة الملاحظة كما قاله Sukardi هي:

“*Observe* (observasi) pada penelitian tindakan kelas mempunyai arti pengamatan terhadap *treatment* yang diberikan pada kegiatan tindakan.”<sup>30</sup>

ويكون الباحثة في هذه الملاحظة مشاركا في أعمال الموضوع الملاحظ أي طلبة الفصل الثامن عند عمليّة التعلم، ثم كُتبت تلك الأنشطة الملاحظة في أوراق الملاحظة.

3. الوثيقة

يقصد بالوثيقة هنا إحدى أدوات جمع البيانات في شكل المعلومات المكتوبة كما في الرأي التالي:

“Dokumentasi adalah metode yang digunakan untuk memperoleh informasi dari sumber tertulis atau dokumen-dokumen.”<sup>31</sup>

---

<sup>30</sup>Sukardi, *Metode Penelitian Pendidikan Tindakan Kelas, Implementasi, dan Pengembangan- nya*, (Jakarta: Bumi Aksara, 2013),h. 5

<sup>31</sup>Edi Kusnadi, *Metodologi Penelitian (Aplikasi Praktis)*, (Jakarta: Ramayana Press, 2008), h., h. 119

واستخدمت الباحثة الوثيقة لأجل نيل البيانات عن الهيكل التنظيمي بمدرسة مُحمّدية المتوسطة الأولى ميترو ، والتاريخ الإختصاري عنها، وكذلك البيانات عن المدرسين، والموظفين في تلك المدرسة.

### ح. صحة البيانات

قبل تطبيق الأداة لجمع البيانات في ميدان البحث، إختبرتها الباحثة على العينة خارج البحث، وكان الغرض منه لأجل معرفة صلاحية الأداة أي صحتها ومعرفة ثقتها، لتكون تلك الأداة ضابطة بالبيانات المتناولة في الميدان وتستطيع على إجابة المسألة البحثية.

ولأجل نيل البيانات الصحيحة، فتحتاج الباحثة إلى أداة البحث الصحيحة، وهذا كما قاله Suharsimi Arikunto :

"Sebuah instrumen dikatakan valid apabila dapat mengungkap data dari variabel yang diteliti secara tepat. Tinggi rendahnya validitas instrumen menunjukkan sejauh mana data yang terkumpul tidak menyimpang dari gambaran tentang validitas yang dimaksud."<sup>32</sup>

نظرا على الإقتباس المذكور، فتعرف صلاحية البيانات المتناولة في الميدان بأنها لا تنحرف عن صورة متغير البحث الذي يقصده الباحثة ، وفي سياق هذا البحث أن البيانات عن تحصيل التعليم التعاوني بشكل

---

<sup>32</sup>Suharsimi Arikunto, *Prosedur Penelitian Suatu Pendekatan Praktik*, (Jakarta: Rineka Cipta, 2010), h. 211-212.

jigsaw، هي البيانات الواقعية الحقيقة التي تنشأ بعد التعلم بتطبيق طريقة التعليم التعاوني بشكل jigsaw.

## و. أسلوب تحليل البيانات

وبعد أن اجتمعت البيانات المحتاجة ، فيحللها الباحثة لمعرفة ترقية تحصيل التعليم التعاوني بشكل jigsaw، لدى طلبة الفصل الثامن بمدرسة مُجَدِيَة المتوسطة الأولى ميترو للعام الدراسي 2016/2017، وأما الرموز الإحصائي الذي تستخدمه الباحثة لتحليل البيانات فهو النسبة المئوية كما يلي:

$$P = \frac{f}{N} \times 100 \%$$

Keterangan:

$P$  = Persentase

$f$  = Frekuensi

$N$  = Jumlah subjek

بناء على الرموز المذكور، فيمكن معرفة ترقية تحصيل دراسي اللغة العربية بمقارنة محصلة الاختبار قبل تطبيق طريقة التعليم التعاوني ب شكل jigsaw، وبعد تطبيقها.

## الفصل الرابع

### عرض بيانات البحث وتحليلها ومناقشتها

#### أ. لمحة عن ميدان البحث

#### تاريخ الإختصار عن تأسيس مدرسة مُجَدِّية المتوسطة الأولى ميٲرو

بدأ تأسيس مدرسة مُجَدِّية المتوسطة الأولى ميٲرو في تاريخ 10 يوني 1969، وهي من إحدى المدارس تحت إدارية منظمة مُجَدِّية فرع ميٲرو. والذي يدفع إلى تأسيس تلك المدرسة اهتمام الزعماء والقدماء في منظمة مُجَدِّية بوجود المدرسة المتوسطة التي تعلم أبناء المسلمين في مدينة ميٲرو عامة، وأبناء أعضاء المنظمة خاصة.

إضافة إلى الاهتمام المذكور، فاتفق الزعماء والقدماء لدى منظمة مُجَدِّية بتأسيس مدرسة مُجَدِّية المتوسطة الأولى ميٲرو، تحت رعاية منظمة مُجَدِّية ميٲرو، ويمثّل وجود تلك المدرسة اهتمام تلك المنظمة في المجال التربوي والدعوة لإعداد الأجيال ذوي المهارة الكافية، والأخلاق الكريمة، والتفوّق الأكاديمي، وليكونوا قادرين على المنافسة وإقبال الحياة المستقبلية والإسهام الإيجابي للمجتمع.

وفي بداية تأسيسها وقعت تلك المدرسة في موقع مكتب منظمة مُجَدِّية فرع ميٲرو، ثم تحولت إلى جانب المدرسة المتوسطة الحكومية الثالثة ميٲرو. وفي أول تأسيس المدرسة، جرت مدرسة مُجَدِّية المتوسطة الأولى

تحت قيادة السيد أحمد دنوري، ثم تليه قيادة السيد إسكندر، وتاليه قيادة السيد الحاج مختار، وفي الوقت الآن، كانت قيادة مدرسة مُجَدِيَة المتوسطة الأولى ميترو تحت رعاية السيد الدكتور اندوس أ. كوسانتو. ومنذ عام 1986، جرت عملية التعليم في تلك المدرسة في الأبنية التي ملكها تلك المدرسة في شارع خير براس (Khairbras) بقرية غانجر أسري ميترو.<sup>٣٣</sup>

واستعدت مدرسة مُجَدِيَة المتوسطة الأولى ميترو أنواع الوسائط لترقية جودة التعليم، ولترقية الرغبة والموهبة لدى التلاميذ في الأنشطة المدرسية سواء كانت داخل الفصل أم خارجها، مثل غرفة الكمبيوتر، والمعمل، والمكتب، والميدان الرياضي، وغير ذلك مما يدعم نجاح عملية التعليم والتعلم.

## الجدول الثاني

### الشخصية العامة لمدرسة مُجَدِيَة المتوسطة الأولى ميترو

اسم المدرسة	مُجَدِيَة المتوسطة الأولى ميترو
المؤسسة	مُجَدِيَة
تاريخ التأسيس	10 يولي 1969
القرية	غانجر أسري ميترو
المنطقة	ميترو

<sup>٣٣</sup> الوثيقة عن الشخصية العامة لمدرسة مُجَدِيَة المتوسطة الأولى ميترو، كتبها الباحثة في تاريخ 22 نوفمبر

رئيس المدرسة	أ. كوسنانتو، MM
العنوان	شارع خير براس غانجر أسري ميترو
درجة الاعتماد	Terakreditasi A

المصدر: مكتب مدرسة مُجَدِّية المتوسطة الأولى ميترو

## 2. بعثة المدرسة ورسالتها

أ- بعثة المدرسة

اعتمدت مدرسة مُجَدِّية المتوسطة الأولى ميترو في الخدمة التربوية على رؤية "إعداد التلاميذ ذوي الشخصية الإسلامية والذكاء والإنجاز والتفكير التكنولوجي" مع المؤشرات التالية:

1. ذوي العقيدة الإسلامية القوية
2. ذوي الأخلاق الكريمة في المعاشرة
3. تحقيق المتخرجين بالشكل الأمثل
4. إيجاد الموارد البشرية القادرين على المنافسة
5. إيجاد الإدارة القائمة على التكنولوجيا
6. المشاركة والإنجازات في المبارات الأكاديمية
7. المساهمة الإيجابية في التطور التكنولوجي<sup>٣٤</sup>

## ب- رسالة المدرسة

- لُدعم إجراءات التعليم في المدرسة، تعتمد مدرسة مُجَدِّية المتوسطة الأولى ميترو على الرسائل التالية:
1. تقوية العقيدة الإسلامية
  2. إجراء عملية التعليم الفعالة
  3. بناء مناخ متنافسي
  4. تنفيذ الإدارة المهنية
  5. تطوير الإنجازات الأكاديمية وغير الأكاديمية
  6. تنمية التكنولوجي الداعم إلى التعليم
  7. ترقية كفاءة المدرسين في عملية التعليم
  8. تنظيم بيئة المدرسة من جهة نظافتها وجمالها وترتيبها وأمنها ومريحها<sup>٣٥</sup>

### 3. أحوال تلاميذ مدرسة مُجَدِّية المتوسطة الأولى ميترو

تميزت مدرسة مدرسة مُجَدِّية المتوسطة الأولى ميترو بكثرة التلاميذ الذين يتعلمون فيها كما في الجدول التالي:

#### الجدول الثالث

### أحوال تلاميذ مدرسة مُجَدِّية المتوسطة الأولى ميترو



للعام الدراسي 2018/2017

الفصول						النمرة
العدد	التاسع	العدد	الثامن	العدد	السابع	١
٢٤	التاسع أ	26	الثامن أ	25	السابع أ	٢
٢٥	التاسع ب	25	الثامن ب	26	السابع ب	٣
٢٧	التاسع ج	28	الثامن ج	24	السابع ج	٤
٢٣	التاسع د	25	الثامن د	24	السابع هـ	٥
122		128		126	المجموع	

المصدر: الوثيقة عن أحوال تلاميذ مدرسة مُجَدِّية المتوسطة الأولى ميترو

#### 4. أحوال المدرسين في مدرسة مُجَدِّية المتوسطة الأولى ميترو

كانت لمدرسة مُجَدِّية المتوسطة الأولى ميترو عدة المدرسين ذوي

الكفاءات والمهارات المتبشكلة حسب الدروس المدروسة، وفيما يلي

عرض بيانات المدرسين في تلك المدرسة.

#### الجدول الرابع

## أحوال المدرسين في مدرسة مُجَدِّية المتوسطة الأولى ميترو

الوظيفة/الدروس	المدرس	الدرجة
رئيس المدرسة	أ. كوسنانتو، MM	١
التربية الوطنية	أغوس كوسديانتو، SP.d	٢
قراءة القرآن	أحمد سنوري، S,Sos.I	٣
اللغة الإنجليزية	الحافظ ابن بخاري، SP.d	٤
الحاسوب	على هداية، S.Kom	٥
لغة لامبونج	أريانتي، SP.d	٦
الفن	ساتور رحمة	٧
العلم الطبيعي	إمي واتي، SP.d	٨
العلم الطبيعي	إندانغ سافطري، SP.d	٩
اللغة العربية	رحمي فيرانیکا، S.Pd.I	١٠
علم الاجتماع	هربانغون ساندي ، SP.d	١١
الإلكترونيك	جوني بريانتو، SP.d	١٢
علم الفن	كاسدي	١٣
اللغة العربية	م. أغوس سالم، M.Pd.I	١٤
التربية البدنية	إمام باجوري، SP.d	١٥
اللغة الإنجليزية	مروان عارفين، SP.d	١٦
علم الاجتماع	الدكتوراندوس، مجيرا	١٧

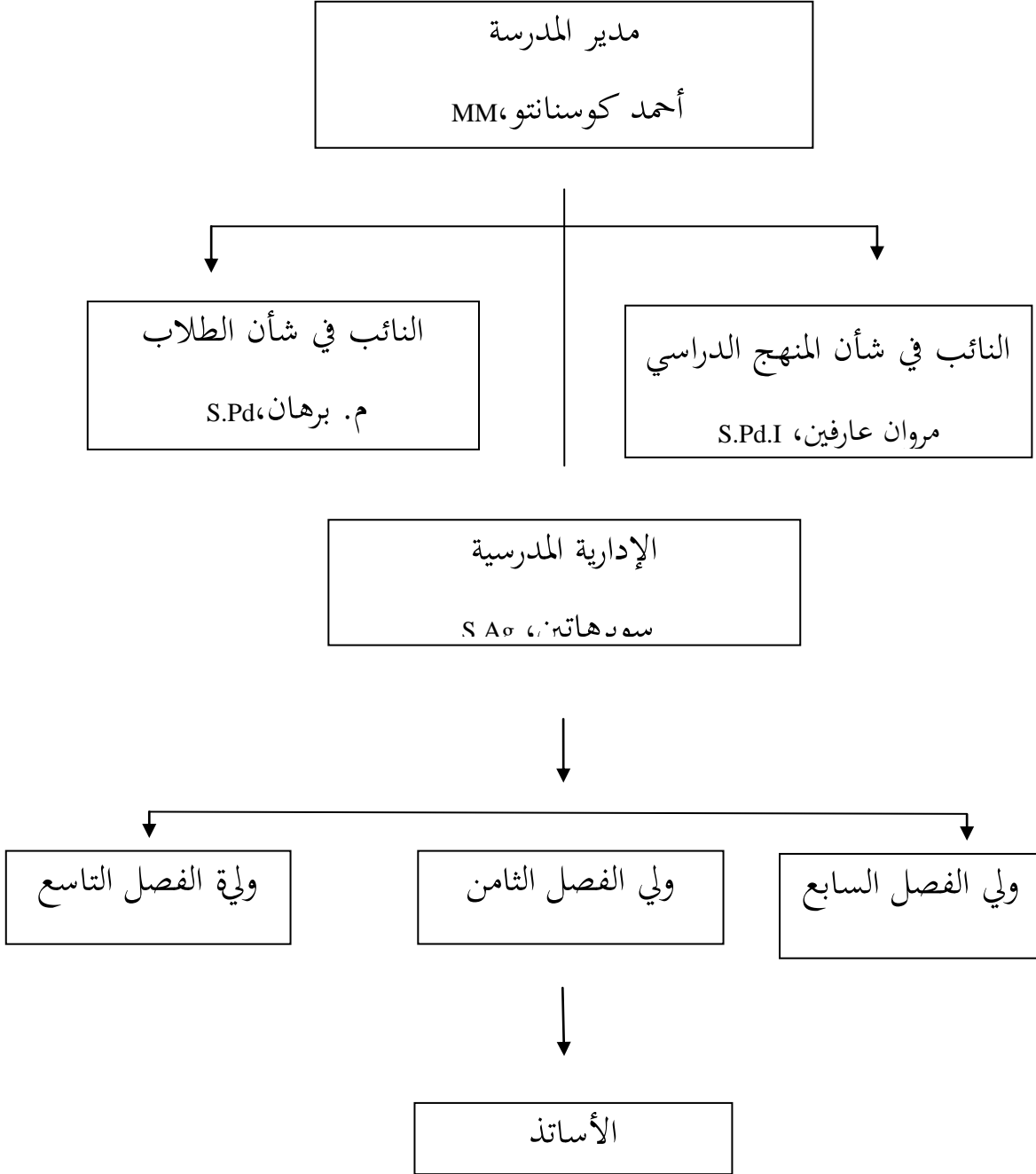
العلم الطبيعي	نيلي سورياني SP.d	١٨
KMD	نور الهداية ، SP.d	١٩
العلم الطبيعي	ريني وديانتي، SP.d	٢٠
اللغة الإنجليزية	ريانتيو A.Md	٢١
الرياضية	الدكتوراندوس راحما MM,	٢٢
التربية البدنية	سوبريونو	٢٣
الرياضية	سورية، SP.d	٢٤
التربية الإسلامية	تيوي مطمئنة، S.H.I	٢٥
اللغة الإندونيسية	تري مورني SP.d	٢٦
KMD	يسران زلدي، SP.d	٢٧
—	سوبرهاتين	٢٨
—	سورتياي	٢٩
—	م. برهان	٣٠

المصدر: الوثيقة عن أحوال المدرسين في مدرسة مُجَدِّية المتوسطة الأولى

ميترو

## الصورة الثانية

### الهيكل التنظيمي لمدرسة مُجَدِيَة المتوسط الأولى ميتر





التلاميذ

المصدر: الوثيقة عن الهيكل التنظيمي لمدرسة مُجَدِّية المتوسط الأولى ميترو

## ب. عرض بيانات البحث

### 1- بيانات تحصيل دراسي اللغة العربية لدى المجموع التجريبي

أخذت الباحثة بيانات تحصيل دراسي اللغة العربية لدى المجموع التجريبي من نتائج الاختبار القبلي ( pre-test ) والاختبار البعدي ( test -pos )، وكان عدد التلاميذ لدى المجموع التجريبي 31 تلميذاً ، ولأجل التوضيح تعرض الباحثة تلك البيانات كما يلي:

### الجدول الخامس

البيانات عن نتائج الاختبار القبلي والبعدي لدى المجموع التجريبي

بالاعتماد على المعيار الأدنى للنجاح (KKM) 70

الاختبار البعدي			الاختبار القبلي			النمرة
الناجحة	غير الناجحة	النتائج	غير الناجحة	الناجحة	النتائج	
	✓	٧٧		✓	٧٠	١

	✓	۷۳	✓		۶.	۲
	✓	۷۳	✓		۵.	۳
	✓	۸۶		✓	۸.	۴
	✓	۷۷		✓	۷.	۵
	✓	۷۳	✓		۵.	۶
	✓	۷۷	✓		۶.	۷
	✓	۷۷		✓	۷.	۸
	✓	۹۲		✓	۸.	۹
	✓	۸۶		✓	۷.	۱۰
	✓	۷۳	✓		۵.	۱۱
	✓	۷۶		✓	۷.	۱۲
	✓	۸۶		✓	۸.	۱۳
	✓	۷۷		✓	۷.	۱۴
	✓	۸۶		✓	۷.	۱۵
	✓	۷۳	✓		۶.	۱۶
	✓	۸۶		✓	۸.	۱۷
✓		۶.	✓		۴.	۱۸
	✓	۷۳	✓		۵.	۱۹
	✓	۷۷		✓	۷.	۲۰
	✓	۸۶		✓	۸.	۲۱
	✓	۸۶		✓	۷.	۲۲
✓		۶۶	✓		۵.	۲۳
	✓	۷۷		✓	۷.	۲۴
	✓	۷۷		✓	۷.	۲۵

	✓	٨٦		✓	٨٠	٢٦
	✓	٧٣	✓		٥٠	٢٧
	✓	٧٣	✓		٦٠	٢٨
	✓	٧٧		✓	٧٠	٢٩
	✓	٧٧	✓		٦٠	30
	✓	٧٣	✓		٥٠	31
		٢٤٠٩			٢٠١٠	المجموع
2	29	٧٧,٧١	13	18	٦٤,٨٤	المعدل
٦,٤٥	٩٣,٥٥		٤١,٩٤	٥٨,٠٦		%

المصدر: نتائج الاختبار القبلي والبعدي لدى المجموع التجريبي

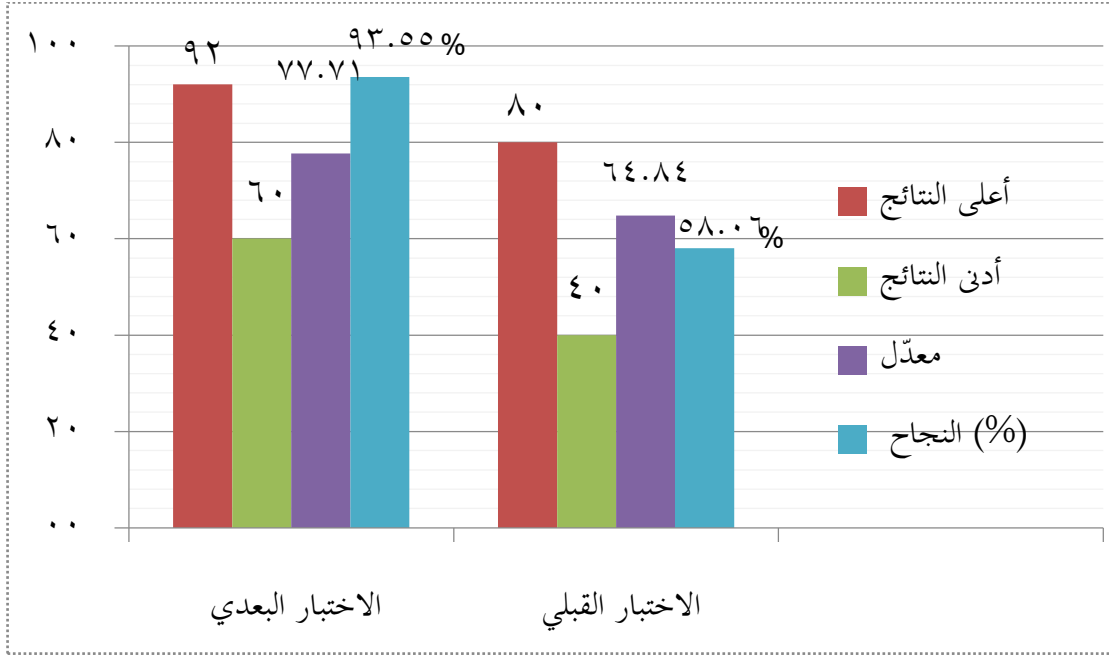
يعرف من الجدول السابق أن معدل النتائج في الاختبار البعدي يترقى من معدل النتائج في الاختبار القبلي ، حيث كان معدل النتائج في الاختبار البعدي يقع في قيمة ٧٧,٧١، وهذا يعني أن معدل النتائج بعد تطبيق طريقة التعلم التعاوني بشكل *Jigsaw* في المستوى الجيد، وكان عدد التلاميذ الذين نالوا النتائج الناجحة في الاختبار القبلي هم 18 تلميذاً، أي ٥٨,٠٦ %، والذين لم ينالوا النتائج الناجحة في الاختبار القبلي هم 13 تلميذاً ، أي ٤١,٩٤ %.

أما التلاميذ الذين نالوا النتائج في مستوى النجاح في الاختبار البعدي فهم 29 تلميذاً، أي ٩٣,٥٥ %، والذين لم ينالوا النتائج في

مستوى النجاح في الاختبار البعدي هم 2 تلميذا ، أي ٦,٤٥%، وعلى ذلك تعرف ترقية تحصيل دراسي اللغة العربية لدى المجموع التجريبي من الاختبار القبلي إلى الاختبار البعدي في مسافة 35,48%. ولأجل التوضيح يمكن عرض بيانات الاختبار القبلي والبعدي لدى المجموع التجريبي في الرسم التالي:

الرسم البياني الأول  
نتائج الاختبار لدى المجموع التجريبي





## (2) - بيانات تحصيل دراسي اللغة العربية لدى المجموع الضابط

أخذت الباحثة البيانات عن تحصيل دراسي اللغة العربية لدى المجموع الضابط من نتائج الاختبار القبلي (pre-test) والاختبار البعدي (pos-test)، وكان عدد التلاميذ لدى المجموع التجريبي 27 تلميذاً، ولأجل التوضيح تعرض الباحثة تلك البيانات كما يلي:

## الجدول السادس

البيانات عن نتائج الاختبار القبلي والبعدى لدى المجموع الضابط

بالاعتماد على المعيار الأدنى للنجاح (KKM) 70

الاختبار البعدى			الاختبار القبلي			النمرة
الناجحة	غير الناجحة	النتائج	غير الناجحة	الناجحة	النتائج	
	✓	٧٣	✓		٦٠	١
✓		٦٠		✓	٨٠	٢
	✓	٦٦	✓		٤٠	٣
	✓	٧٣		✓	٧٠	٤
	✓	٧٣		✓	٧٠	٥
	✓	٨٦		✓	٨٠	٦
✓		٦٠		✓	٧٠	٧
	✓	٦٦	✓		٥٠	٨
	✓	٨٦		✓	٧٠	٩
	✓	٧٧		✓	٧٠	١٠
	✓	٧٧		✓	٨٠	١١
	✓	٧٣	✓		٥٠	١٢
	✓	٦٦	✓		٦٠	١٣
	✓	٦٦		✓	٧٠	١٤

	✓	٨٦		✓	٨٠	١٥
✓		٦٠		✓	٥٠	١٦
	✓	٧٧	✓		٧٠	١٧
✓		٦٠		✓	٤٠	١٨
	✓	٧٧		✓	٦٠	١٩
✓		٦٠		✓	٥٠	٢٠
	✓	٧٧		✓	٧٠	٢١
	✓	٧٧		✓	٧٠	٢٢
	✓	٨٦		✓	٨٠	٢٣
✓		٦٠	✓		٥٠	٢٤
	✓	٧٣	✓		٦٠	٢٥
	✓	٧٧	✓		٦٠	٢٦
	✓	٧٣		✓	٧٠	٢٧
٦	٢١	١٩٤٥	١٢	١٥	١٧٣٠	المجموع
		٧٢,٠٤			٦٤,٠٧	المعدل
٢٢,٢٢	٧٧,٧٨		٤٤,٤٤	٥٥,٥٦		%

المصدر: نتائج الاختبار القبلي والبعدي لدى المجموع الضابط

يعرف من الجدول السابق أن مجموع النتائج لدى المجموع الضابط في

الاختبار القبلي يكون في قيمة ١٧٣٠، وفي الاختبار البعدي تكون في

قيمة ١٩٤٥، وأن أعلى النتائج في الاختبار القبلي يكون في قيمة 80

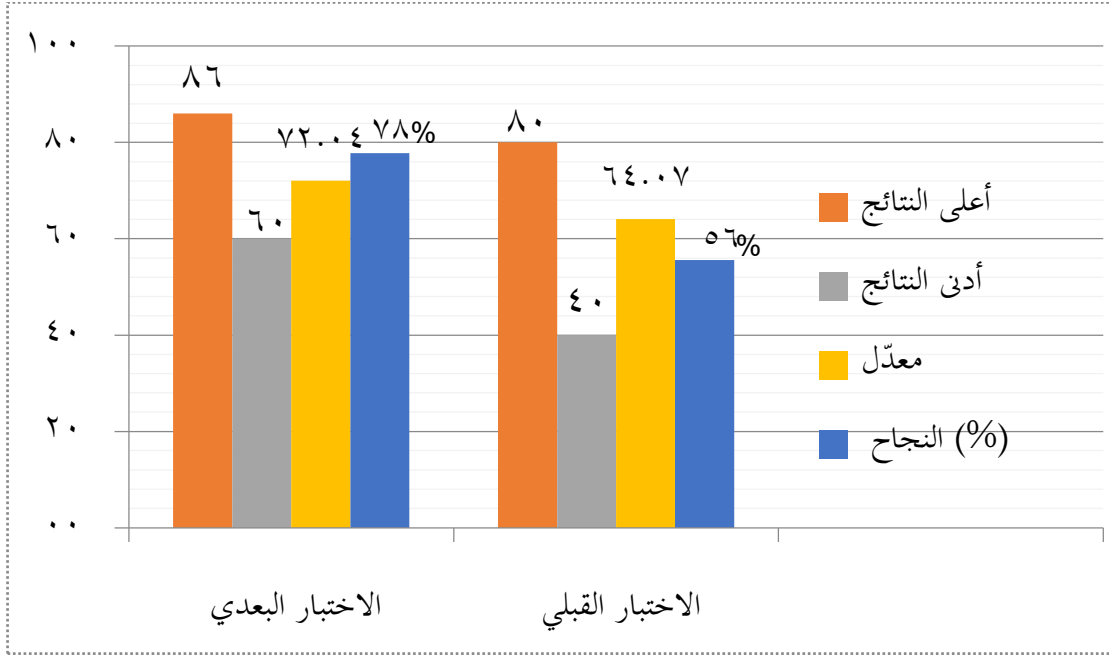
وأدناها في قيمة 40، وأن أعلى النتائج في الاختبار البعدي يكون في

قيمة 86 وأدناها في قيمة 60، وكان عدد التلاميذ الذين نالوا النتائج في مستوى النجاح في الاختبار القبلي هم 15 تلميذاً، أي ٥٥,٥٦%، والذين لم ينالوا النتائج في مستوى النجاح في الاختبار القبلي هم 12 تلميذاً، أي ٤٤,٤٤%.

أما التلاميذ الذين نالوا النتائج في مستوى النجاح في الاختبار البعدي فهم 21 تلميذاً، أي ٧٧,٧٨%، والذين لم ينالوا النتائج في مستوى النجاح في الاختبار البعدي هم 6 تلميذاً، أي ٢٢,٢٢%، ولأجل التوضيح يمكن عرض بيانات الاختبار القبلي والبعدي لدى المجموع الضابط في الرسم التالي:

### الرسم البياني الثاني

نتائج الاختبار عن تحصيل دراسي اللغة العربية لدى المجموع الضابط



### ج. تحليل البيانات ومناقشتها وتفسيرها

#### 1. تحليل البيانات ومناقشتها

وبعد أن تمّ عرض تحصيل دراسي اللغة العربية لدى المجموع التجريبي والضابط، فتقوم الباحثة هنا بتحليل تلك البيانات لأجل الإجابة عن سؤال البحث، ولتحقيق فرضية البحث التالية:

الفرض العدمي ( $H_0$ ): عدم الفرق بين تحصيل دراسي اللغة العربية

لدى المجموع التجريبي وبين المجموع الضابط

بعد تطبيق طريقة التعلم التعاوني بشكل

*Jigsaw*

الفرض البديلي ( $H_a$ ): وجود الفرق بين تحصيل دراسي اللغة العربية

لدى المجموع التجريبي وبين المجموع الضابط

بعد تطبيق طريقة التعلم التعاوني بشكل

*Jigsaw*

أما الرموز الإحصائي الذي تعتمد عليها الباحثة لاختبار فرضية البحث،

فهو رموز تحليل التباين (*Analysis of Variance/ANOVA*) بالخطوات التالية:

1- عرض بيانات الاختبار البعدي لدى المجموع التجريبي والمجموع الضابط

كما يلي:

### الجدول السابع

بيانات الاختبار البعدي لدى المجموع التجريبي والمجموع الضابط

المجموع الكلي		المجموع الضابط		المجموع التجريبي		الرقم
$X_{tot}^2$	$X_{tot}$	$x_2^2$	$x_2$	$x_1^2$	$x_1$	
11208	100	5329	73	5929	77	1
8929	133	3600	60	5329	73	2
9685	139	4356	66	5329	73	3
12725	109	5329	73	7396	86	4
11208	100	5329	73	5929	77	5
12725	109	7396	86	5329	73	6
9529	137	3600	60	5929	77	7

10280	143	4306	77	0929	77	8
10870	178	7396	87	8464	92	9
13320	173	0929	77	7396	87	10
11208	100	0929	77	0329	73	11
11100	149	0329	73	0776	76	12
11702	102	4306	77	7396	87	13
10280	143	4306	77	0929	77	14
14792	172	7396	87	7396	87	15
8929	133	3700	70	0329	73	16
13320	173	0929	77	7396	87	17
7200	120	3700	70	3700	70	18
11208	100	0929	77	0329	73	19
9029	137	3700	70	0929	77	20
13320	173	0929	77	7396	87	21
13320	173	0929	77	7396	87	22
11702	102	7396	87	4306	77	23
9029	137	3700	70	0929	77	24
11208	100	0329	73	0929	77	25

١٣٣٢٥	١٦٣	٥٩٢٩	٧٧	٧٣٩٦	٨٦	٢٦
١٠٦٥٨	١٤٦	٥٣٢٩	٧٣	٥٣٢٩	٧٣	٢٧
٥٣٢٩	٧٣	.		٥٣٢٩	٧٣	٢٨
٥٩٢٩	٧٧	.		٥٩٢٩	٧٧	٢٩
٥٩٢٩	٧٧	.		٥٩٢٩	٧٧	٣٠
٥٣٢٩	٧٣	.		٥٣٢٩	٧٣	٣١
٣٣٠٧٠٠	٤٣٥٤	١٤٢٠٨٥	١٩٤٥	١٨٨٦١٥	٢٤٠٩	المجموع
$X_{tot}^2$	$X_{tot}$	$X_2^2$	$X_2$	$X_1^2$	$X_1$	

من الجدول السابق، حصلت نتائج الحساب التالية:

$$2409 : X_1$$

$$518861 : X_1^2$$

$$1945 : X_2$$

$$514208 : X_2^2$$

$$4354 : X_{tot}$$

$$330700 : X_{tot}^2$$

$$31 : n^1$$

$$27 : n^2$$



2- المجموع الكلي لِـمُرَبَّعات الانحرافات (*Sum of square*) بالرموز التالي:

$$\begin{aligned} JK_{tot} &= \sum X_{tot}^2 - \frac{(\sum x_{tot})^2}{N} \\ &= 33.700 - \frac{(4304)^2}{58} \\ &= 33.700 - 326800,28 \\ &= 3800 \end{aligned}$$

3- مجموع المُـرَبَّعات بين المجموعين (*Sum of square between-group*)، بالرموز

التالي:

$$\begin{aligned} JK_{ant} &= \frac{(\sum x_1)^2}{n_1} + \frac{(\sum x_2)^2}{n_2} - \frac{(X_{tot})^2}{N} \\ &= \frac{(2409)^2}{31} + \frac{(1945)^2}{27} - \frac{(4056)^2}{58} \\ &= 187202,61 + 326800,28 - 140112,04 \\ &= 464,374 \end{aligned}$$

3- مجموع المُـرَبَّعات داخل المجموعين (*Sum of square within-group*)، بالرموز

التالي:

$$\begin{aligned}
JK_{dal} &= JK_{tot} - JK_{ant} \\
&= 3850 - 464,374 \\
&= 3385
\end{aligned}$$

4- متوسط مُربَّعات الانحرافاتِ بين المجموعين ( *Mean of Square between* ) بالرموز التالي:

$$\begin{aligned}
MK_{ant} &= \frac{JK_{ant}}{m-1} \\
&= \frac{464,374}{2-1} \\
&= 464,374
\end{aligned}$$

5- متوسط مربعات الانحرافات داخل المجموعين ( *Mean of Square—within* ) بالرموز التالي:

$$\begin{aligned}
MK_{dal} &= \frac{JK_{dal}}{N-m} \\
&= \frac{3385}{58-2} \\
&= 60,452
\end{aligned}$$

6- حساب F المحسوبة، بالرموز التالي:

$$F_{hit} = \frac{MK_{ant}}{MK_{dal}}$$

$$= \frac{464,374}{60,453}$$

$$= 7,682$$

## الجدول التاسع

### جدول الاختصار لحساب تحليل التباين (*Anova*)

F الجدولية <i>Tabulated</i>	F المحسوبة <i>Calculated</i>	متوسط مجموع المربعات <i>Mean Squares</i>	مجموع المربعات <i>Sum of Squares</i>	درجة الحرية <i>df</i>	مصدر التباين <i>Source of Variance</i>
4,01 (%0,05)	7,682	-	3850	58-1	المجموع <b>Total</b>
		464,374	464,374	2-1	بين المجموعين <b>Between Group</b>
		60,453	3385	56	داخل المجموعين <b>Within Group</b>

بناء على الحساب المذكور، يعرف أن قيمة F المحسوبة ( $F_{hitung}$ ) تكون في

قيمة 7,682، ثم لأجل معرفة الفرق بين تحصيل دراسي اللغة العربية لدى

المجموع التجريبي والمجموع الضابط بعد تطبيق طريقة التعلم التعاوني بشكل

*Jigsaw*، فيحتاج هنا مقارنة قيمة F المحسوبة بقيمة F الجدولية، عند درجة

حرية (df) : 1,56 = N - m - 1 .m - 1

وكانت قيمة F الجدولية ( $F_{tabel}$ ) عند درجة الحرية 1,56 في مستوى

معنوية 5%، تقع في قيمة 4,01، ولذا يمكن التقرير الاحصائي وهو رفض

الفرضية السلفية وقبول الفرضية البديلة، ويمكن التقرير التطبيقي وهو وجود الفرق بين تحصيل دراسي اللغة العربية لدى المجموع التجريبي والمجموع الضابط بعد تطبيق طريقة التعلم التعاوني ببشكل *Jigsaw*.

بناء على الحساب المذكور، يمكن أن يقال أن تحصيل دراسي اللغة العربية يتأثر بعدة العوامل المؤثرة، منها الطريقة التعليمية، وبعد أن جربت الباحثة بتطبيق طريقة التعلم التعاوني ببشكل *Jigsaw* في الفصل الثامن الذي هو المجموع التجريبي، ثم بعد الاختبار القبلي والبعدي على المجموع التجريبي والضابط، نالت الباحثة أن تحصيل دراسي اللغة العربية لدى المجموع التجريبي أعلى من تحصيل دراسي اللغة العربية لدى المجموع التجريبي ، وبعد تحليل البيانات برموز تحليل التباين ( *Analysis of Variance/ANOVA* )، حصلت قيمة  $F$  المحسوبة ( $F_{hitung}$ ) تكون في قيمة ٧,٦٨٢، وكانت قيمة  $F$  الجدولية ( $F_{tabel}$ ) عند درجة الحرية 1,56 في مستوى معنوية 5%، تقع في قيمة 4,01، ولذا يمكن التقرير التطبيقي وهو وجود الفرق بين تحصيل دراسي اللغة العربية لدى المجموع التجريبي والمجموع الضابط بعد تطبيق طريقة التعلم التعاوني ببشكل *Jigsaw* ، وأن فرضية البحث "أن بتطبيق طريقة التعلم التعاوني ببشكل *Jigsaw* يؤثر في تحصيل دراسي اللغة العربية لدى تلاميذ الفصل الثامن بمدرسة مُجدية المتوسطة الأولى ميترو للعام الدراسي 2018/2017 م" مقبولة.



## الفصل الخامس

### الخلاصة والاقتراحات

#### أ. الخلاصة

أثر تطبيق طريقة التعلم التعاوني بنوع *Jigsaw* في في تحصيل دراسي اللغة العربية لدى تلاميذ الفصل الثامن بمدرسة مُجَمَّدة المتوسطة الأولى ميترو للعام الدراسي 2018/2017 م ، حيث كان معدل نتائج الاختبار لدى المجموع التجريبي أعلى من معدل نتائج الاختبار لدى المجموع الضابط، وذلك لأن معدل النتائج لدى المجموع التجريبي في الاختبار البعدي تكون في قيمة 77,71، ولدى المجموع الضابط في قيمة 72,04، أما نتائج الاختبار لدى المجموع التجريبي التي تقع في مستوى النجاح بالنسبة المئوية فهي 93,55% أي 29 تلميذا، ولدى المجموع الضابط 77,78% أي 21 تلميذا.

ودل اختبار الفرضية أن قيمة  $F$  المحسوبة ( $F_{hitung}$ ) هي 7,682، وعند مقارنتها بقيمة  $f$  الجدولية ( $F_{tabel}$ ) عند درجة الحرية 1,55 في مستوى معنوية 5%، تقع في قيمة 4,01، يعرف أن قيمة  $F$  المحسوبة في مستوى معنوية 5%، أكبر من قيمة  $F$  الجدولية ( $7,682 < 4,01$ )، ولذا كانت فرضية البحث التي قدمتها الباحثة، وهي "يؤثر تطبيق طريقة التعلم التعاوني بنوع *Jigsaw* في تحصيل دراسي اللغة العربية لدى تلاميذ الفصل الثامن

بمدرسة مُجَدِّية المتوسطة الأولى ميٲرو للعام الدراسي 2018/2017 م " مقبولة

## ب. الاقتراحات

1. اقترحت الباحثة لمدرس اللغة العربية بمدرسة مُجَدِّية المتوسطة الثالثة ميٲرو أن يستخدم النماذج التعليمية مثل نموذج التعلم التعاوني بشكل *Team Game Tournament* الذي يساعد على حصول السيطرة على المفردات في صفة خاصة، وتحصيل المهارات اللغوية في صفة عامة.
2. اقترح الباحث لتلاميذ الفصل الثامن بمدرسة مُجَدِّية المتوسطة الثالثة ميٲرو أن يجتهدوا على التعلم خاصة في السيطرة على المفردات ليكون لهم زاد لغوي لأجل التعامل اللغوي

## المراجع العربية

- إحسان مُحمَّد كنساره، أثر إستراتيجية التعليم التعاوني باستخدام الحاسوب على التحصيل المباشر والمؤجل لطلاب مقرر تقنيات التعليم مقارنة مع الطريقة الفردية والتقليدية، مجلة جامعة أم القرى للعلوم التربوية والنفسية، لمجلد الأول - العدد الأول - محرم ١٤٣٠ هـ - يناير ٢٠٠٩ م  
الجامعة السعودية الإلكترونية، المهارات الأكاديمية، جدة: الجامعة السعودية، 2012
- حسن شحاتة وزينب النجار، معجم المصطلحات التربوية والنفسية، القاهرة: الدار المصرية اللبنانية، 2003
- حسن موسى عيسى، الممارسات التربوية الأسرية وأثرها في زيادة التحصيل الدراسي في المرحلة الأساسية، عمان: المم لكاة الأردنية الهاشمية، 2009
- دخيل بن عبد الله، المهارات الاجتماعية، تدريب وتمارين ومناهج تقييم، الرياض، مكتبة العبيكان، 1434 هـ
- رفاع سعود المحيني، التعلم التعاوني، القاهرة: وزارة التربية - الإدارة العامة لمنطقة الجھراء التعليمية، دون سنة
- عماد عبد الرحيم الزغول، مبادئ علم النفسي التربوي، العين: دار الكتاب الجامعي، 2012
- عبد الحي أحمد ومُحمَّد بن عبد الله، طرائق تدريس العامة وتقييمها، جدة: جامعة مالك عبد العزيز، دون سنة



علي عبد السميع قورة، الاستراتيجية الحديثة لتعليم وتعلم اللغة، بغداد: جامعة المنصورة، 2010

عبد اللطيف بن حسين فرح، طرق التدريس في القرن الواحد والعشرين ، عمان: دار الميسرة للنشر والتوزيع، 2015

فتحي ضياب سبيتان، قضايا عالمية معاصرة، عمان: الجنادرية للنشر والتوزيع، 2011

ليلى مُجَّد أبو العلا ، مفاهيم ورؤى في الإدارة والقيادة التربوية بين الأصالة والحداثة، عمان: دار يافا العلمية للنشر والتوزيع، 2013

## المراجع الإندونيسية

- Edi Kusnadi, *Metodologi Penelitian Aplikasi Praktis*, Jakarta: Ramayana Press, 2008
- Hamzah B. Uno, *Menjadi Peneliti PTK yang Profesional*, Jakarta: Bumi Aksara, 2012
- Kunandar, *Implementasi Kurikulum Tingkat Satuan Pendidikan KTSP, dan Sukses dalam Sertifikasi Guru*, Jakarta: Rajawali Pers, 2009
- Muhibbin Syah, *Psikologi Belajar*, Jakarta: Raja Grafindo Persadan, 2011
- Mohammad Asrori, *Penelitian Tindakan Kelas*, Bandung: Wacana Prima, 2008
- Nurul Zuriyah, *Metodologi Penelitian Sosial dan Pendidikan, Teori-Aplikasi*, Jakarta: Bumi Aksara, 2009
- Oemar Hamalik, *Perencanaan Pengajaran Berdasarkan Pendekatan Sistem*, Jakarta, Bumi Aksara, 2011
- Rusman, *Model Model Pembelajaran Mengembangkan Profesionalisme Guru Edisi Kedua*, Jakarta: Raja Grafindo Persada, 2012
- Slameto, *Belajar Mengajar dan Faktor-faktor yang mempengaruhi*, Jakarta: Rineka Cipta, 2010
- S. Nasution, *Metode Research*, Jakarta: Bumi Aksara, 2012
- Sukardi, *Metode Penelitian Pendidikan Tindakan Kelas, Implementasi, dan Pengembangannya*, Jakarta: Bumi Aksara, 2013
- Suharsimi Arikunto, *Prosedur Penelitian Suatu Pendekatan Praktik*, Jakarta: Rineka Cipta, 2010
- Trianto, *Model-Model Pembelajaran Inovatif Berorientasi Konstruktivistik*, Jakarta: Prestasi Pustaka, 2007

أثر طريقة التعليم التعاوني بشكل *Jigsaw* على تحصيل دراسي اللغة العربية  
لدى تلاميذ الفصل الثامن بمدرسة مُجَدِيَة المتوسطة الأولى ميترو  
للعام الدراسي 2018/2017 م

صفحة الغلاف

صفحة الموضوع

شعار

إهداء

كلمة شكر وتقدير

تقرير المشرفين

الاعتماد من طرف لجنة المناقشة

إقرار الطالبة

ملخص البحث باللغة العربية

ملخص البحث باللغة الإندونيسية

محتويات البحث

قائمة الجداول

قائمة الصور

قائمة الرسوم البيانية

قائمة الملاحق

## الفصل الأول: المقدمة

- أ- الدوافع إلى البحث
- ب- تحقيق المشكلات
- ج- تحديد البحث
- د- سؤال البحث
- هـ- غرض البحث ومنافعه

## الفصل الثاني: الإطار النظري

أ. الوصف النظري

1. تحصيل دراسي اللغة العربية

- أ- مفهوم تحصيل دراسي اللغة العربية
- ب- العوامل المؤثرة على تحصيل دراسي اللغة العربية
- ج- مؤشرات تحصيل دراسي اللغة العربية

2. طريقة التعلم التعاوني (*Cooperative Learning*)

- أ- مفهوم طريقة التعلم التعاوني
- ب- أنواع طريقة التعلم التعاوني
- ج- مزايا وعيوب طريقة التعلم التعاوني نوع *Jigsaw*
- د- خطوات استخدام طريقة التعلم التعاوني نوع *Jigsaw*
- ب. الدراسات السابقة المناسبة
- ج. فرض البحث

## الفصل الثالث: منهج البحث

أ. تصميم البحث

ب. مجتمع البحث وعينته وأسلوب اختيارها

ج. التعريف الإجرائي للمتغيرات

د. أدوات جمع البيانات

هـ. صحة الأدوات وثقتها

و. أسلوب تحليل البيانات

ز. مراحل تنفيذ البحث

## الفصل الرابع: عرض بيانات البحث وتحليلها ومناقشتها

أ. لمحة عامة عن ميدان البحث

ب. عرض بيانات البحث

1- عرض بيانات البحث لدى المجموع التجريبي

2- عرض بيانات البحث لدى المجموع الضابط

ج- تحليل البيانات ومناقشتها

## الفصل الخامس: الخلاصة والاقتراحات

أ. الخلاصة

ب. الاقتراحات

المراجع العربية

المراجع الأجنبية

ميترو، 8 نوفمبر 2017  
الباحق

سيتي لستاري  
رقم التسجيل: 13101112

المشرف الثاني

أبارا سربيني، الماجستير  
رقم القيد: 197709032011011002

المشرفة الأولى

الدكتوراندة ختيجة، الماجستير  
رقم القيد: 196708151996032001







## السيرة الذاتية للباحثة



سيتي لستاري بنت مؤاجي، وُلدت في قرية موليو ساري باسير ساكتي لامبونج الشرقية، في تاريخ ٢١ سبتمبر ١٩٩٥، وهي البنت الثاني من السيد مؤاجي والسيدة سوتيم

أما تربية الباحثة فهي كما يلي:

١. تخرجت من مدرسة مفتاح العلوم الابتدائية باسير ساكتي لامبونج الشرقية، في عام 2007

٢. تخرجت من مدرسة مفتاح العلوم الثانوية الإسلامية باسير ساكتي لامبونج الشرقية، في عام ٢٠١٠

٣. تخرجت من مدرسة PGRI المهنية باسير ساكتي لامبونج الشرقية في عام ٢٠١٣

٤. ثم واصلت تربيتها إلى الجامعة الإسلامية الحكومية ميترو في العام الدراسي ٢٠١٣/٢٠١٤