

الرّسالة العلمية

تأثير استخدام الطريقة الاستقرائية فى
السيطرة على قواعد النحو
البحث التجريبي لدى تلاميذ الفصل)
الثامن بمدرسة
الحكمة الثانوية باتانج هاري لامبونج
الشرقية
للعام الدراسي 2015 / 2016 م)



إعداد الطالبة : أمانة مرضيانا
رقم التسجيل : ١١٦٩٦٤٢

كلية التربية
قسم تعليم اللغة العربية

جامعة جوراي سيوو الإسلامية الحكومية
بميترو
٢٠١٦ م

**تأثير استخدام الطريقة الاستقرائية فى
السيطرة على قواعد النحو
البحث التجريبي لدى تلاميذ الفصل)
الثامن بمدرسة
الحكمة الثانوية باتانج هاري لامبونج
الشرقية
للعام الدراسي 2015/2016 م)**

**الرسالة العلمية
مقدّمة لتكملة شرط من الشروط
للحصول على الدرجة جامعة الأولى
فى علم تعليم اللغة العربية**

**إعداد الطالبة: أمانة مرضيانا
رقم التسجيل : 1162964**

**المشرفة الأولى : الدكتورة راندة الحاجة
أعلى، الماجستير
المشرف الثاني : والفجر، الماجستير**

**كلية التربية
قسم تعليم اللغة العربية**

جامعة جوراي سيوو الإسلامية الحكومية

مترو

٢٠١٦ م

شعار

شاعر :

"والنحو أولى أولا ان يعلما إذ الكلام
دونه لن يفهم". (العمرطى)

إهداء

أهديت هذه الرسالة العلمية إلى :

1. المعلمين الأولين وهما أبي وأمي اللذين تقلت على يديهما مبادئ الصدق والوفاء وعرفت في نفسيهما السمة الطيبة وسلامة الطوية ونقاء الضمير تقدمت لها إجلالين واحتراميين والإدخواني والأخواتي الذين دعوا لنجاحي .
2. سماحة السيدة الدكتوراندة أعلى الماجستير وهي المشرفة الأولى وسماحة السيد ولفجر وهو المشرف الثاني.
3. أساتذتي الذين يقومون بالتربية والتعليم في قسم تعليم اللغة العربية بجامعة جوراي سيوو الإسلامية الحكومية ميترو. فقد قدموا للباحثة كل العون وتشجيع طوال فترة إعداد هذه الرسالة العلمية فلم يبخلوا بعلمهم ولم يضيقوا صدرهم

يوما عن مساعدة الباحثة وتوجيههم، فلهم
مني الشكر الخالص، ومن الله العظيم
الثواب والجزاء.

كلمة شكر وتقدير

حمدا لمن بيده زمام الامور، يصرفها على
النحو الذي يريده، فهو الفعال لما يريد، إذا أراد
شيئا أن يقول له كن فيكون. سبحانه قد برئ
كلامه من لفظ وحرف، وتقدست أسماؤه، وجلت
صفاته، وكنت أفعاله عيون الحكمة، وصلاة
وسلاما على النبي العربي الأمي، أفصح من نطق
بالضاض محمد عبده ورسوله، وعلى اله وإخوانه
من الرسل والأنبياء. وبعد :

وقد من الله علي بالانتهاء من إعداد هذه
الرسالة العلمية تحت الموضوع : تأثير استخدام
الطريقة الاستقرائية فى السيطرة على قواعد
النحو (البحث التجريبي لدى تلاميذ الفصل الثامن

بمدرسة الحكمة الثانوية باتانج هاري لامبونج الشرقية للعام الدراسي (2016/2015م)، وأن أتقدم بالشكر والتقدير والعرفان إلى الذين كانوا لهم فضل في إنجاز هذه الرسالة إلى خير الوجود ولم يبخل أحدهم بشيء طلبت، ولم يكن يحدوهم إلا العمل الجاد المخلص.

ومنهم :

- 1- فضيلة الأستاذة الدكتورة الحاجة أني زار الماجستير وهي مديرة جامعة جوراي سيوو الإسلامية الحكومية بميترو.
- 2- فضيلة السيدة الدكتوراندة الحاجة أعلى الماجستير وهي المشرفة الأولى في كتابة هذه الرسالة العلمية والتي أفادت الباحة علميا وعمليا ووجه خطواتها في كل مراحل إعداد الرسالة العلمية منذ بداية فكرة البحث حتى الانتهاء منها، فلها من الله خير الجزاء.
- 3- فضيلة السيد والفجر، الماجستير وهو المشرف الثاني في كتابة هذه الرسالة العلمية، فحقا يعجز لساني عن شكره وتقديره فقد قدم للباحثة كل العون وتشجيع طوال فترة إعداد هذه الرسالة العلمية فلم يبخل بعلمه ولم يضيق صدره يوما عن مساعدة الباحثة وتوجيهها فله مني الشكر الخالص ومن الله العظيم الثواب والجزاء.

كما تتقدم الباحثة بكل الشكر والتقدير إلى
المعلمين في قسم تعليم اللغة العربية قسم
التربية بجامعة جوري سيوو الإسلامية الحكومية
بميترو. فلهم من الباحثة كل الشكر و التقدير
على ما قدموا من العلوم والمعارف والتشجيع،
وجزاهم الله عنه خير الجزاء.

شعرت الباحثة أن كتابة هذه الرسالة العلمية
كثيرة من الأخطاء، ولذا ترجو الباحثة
الاقتراحات والنقادات لإصلاحات هذه الكتابة.
وعسى أن تنفع هذه الكتابة للباحثة والقارئ
المحبوبين.

ميترو، 30 ديسمبر

2015

الباحثة

أمانة مرضيانا

رقم التسجيل ١١٦٩٤٢

تقرير المشرفين

موضوع البحث: تأثير استخدام الطريقة الاستقرائية في السيطرة على قواعد النحو لدى تلاميذ الفصل السابع بمدرسة الحكمة الثانوية باتانج هاري لامبونج الشرقية للعام الدراسي ٢٠١٥/٢٠١٦

م

اسم : أمانة مرضيانا

رقم التسجيل : ١١٦٩٦٤٢

كلية : التربية

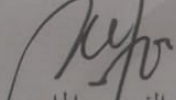
قسم : تعليم اللغة العربية

الموافقة


وافق المشرفان على تقلب هذه الرسالة العلمية إلى لجنة المناقشة بجامعة جوراي سيوو الإسلامية الحكومية بمترو.

ميترو، ٣٠ ديسمبر ٢٠١٥

المشرف الثاني


والفجر، الماجستير

المشرفة الأولى


الدكتورادة الحاجة أعلى، الماجستير

رقم القيد. ١٩٦٩١٠٠٨٢٠٠٠٠٣٢٠٠٥ ١٩٧٧٠٦٢٣٢٠٠٣١٢١٠٠٣ رقم القيد.

عميدة كلية التربية



الدكتورادة الحاجة أعلى، الماجستير
رقم القيد. ١٩٦٩١٠٠٨٢٠٠٠٠٣٢٠٠٥

وزارة الشؤون الدينية للجمهورية الإندونيسية

جامعة جوراي سيو الإسلامية الحكومية بميترو

العنوان: الشارع كي حجر ديوانتورو ١٥ أ إيرينج موليا بمدينة مترو، الهاتف: ٠٧٢٥٥٤٥٠

الاعتماد من طرف لجنة المناقشة

رقم:

تمت مناقشة هذه الرسالة العلمية بالموضوع : تأثير استخدام الطريقة
الاستقرائية في السيطرة على قواعد النحو (البحث التجريبي لدى تلاميذ
الفصل الثامن بمدرسة الحكمة الثانوية باتانج هاري لامبونج الشرقية للعام
الدراسي (٢٠١٥/٢٠١٦ م)، التي كتبها الطالبة: أمانة مرضيانا، رقم التسجيل
١١٦٩٦٤٢، كلية التربية، قسم تعليم اللغة العربية، يوم الإثنين في التاريخ

٢٥ يناير ٢٠١٦.

لجنة المناقشة:

- رئيسة اللجنة : الدكتورة الحاجة أعلى، الماجستير
- المناقش الأولى : ج. سوترجو، الماجستير
- المناقش الثاني : والفجر، الماجستير
- السكرتير : اني سوسيلواوتي، الماجستير

رئيسة معهد جوراي سيو العالي الإسلامية الحكومية بميترو



الأستاذة الدكتورة إينيزار

رقم القيد : ١٩٦٠٠٩١٨١٩٨٧٠٣٢٠٠

إقرار الطالبة

الموقعة أديها :

اسم : أمينة مرضيانا

رقم التسجيل : ١١٦٩٦٤٢

كلية : التربية

قسم : تعليم اللغة العربية

تشهد على أن هذه الرسالة العلمية كلها أصلية من إبداع فكرة الباحثة
إلا في الأقسام المعينة التي كتبتها في الأسس النظرية.

ميترو، ٣٠ ديسمبر ٢٠١٥



رقم التسجيل : ١١٦٩٤٢

تأثير استخدام الطريقة الاستقرائية في السيطرة

على قواعد النحو (البحث التجريبي فى الفصل
الثامن بالمدرسة الحكمة الثانوية باتانج هارى
لامبونج الشرقية للعام الدراسي 2015/2016)

الملخص

أمانة مرضيانا

رقم التسجيل: 1169642

السيطرة على قواعد النحو هى قدرة
الشخص فى استخدام فهمه عن تغييرات
أواخر الكلمات المختلفة باختلاف مكانها فى
الجملة، والطريقة الاستقرائية هى الطريقة
فى تدريس النحو التى تبدأ بذكر الأمثلة ثم
تستخلص منها القاعدة. واستخدمت الباحثة
تصميم البحث التجريبي الذى يتكون من
المجموع التجريبي والمجموع الضابط، أما
الفصل الذى اختارته الباحثة للمجموع
التجريبي فهو الفصل الثامن ب، واختارت
الباحثة الفصل أ مجموعاً ضابطاً، أما فى
أدوات جمع البيانات فاستخدمت الباحثة
الاختبار، والوثيقة، وفى هذا البحث استخدمت
الباحثة رموز t-test لتحليل البيانات.

أما سؤال البحث التى قدمته الباحثة
فهو: "هل استخدام الطريقة الاستقرائية له
أثر إيجابى فى سيطرة على قواعد النحو
لدى تلاميذ الفصل الثامن بمدرسة الحكمة
الثانوية باتانج هارى لامبونج الشرقية للعام
الدراسي 2015/2016".

أما نتائج البحث فهي استخدام الطريقة

الاستقرائية له أثر إيجابي فى السيطرة على قواعد النحو حيث كانت نتائج الاختبار لدى المجموع التجريبي أعلى من نتائج الاختبار لدى المجموع الضابط، وذلك لأن مجموع النتائج لدى المجموع التجريبي فى الاختبار البعدي تكون فى قيمة 2145 ولدى المجموع الضابط فى قيمة 1995، أما نتائج الاختبار لدى المجموع التجريبي التى تقع فى مستوى النجاح بالنسبة المئوية فهى 86,66% أي 26 تلميذا، ولدى المجموع الضابط 60% أي 18 تلميذا.

بعد تحليل البيانات بـرموز t-test حصلت قيمة t المحسوب هي 631,2، وعند مقارنتها بقيمة t الجدولية عند درجة حرية $(58 = n_1 + n_2 - 2)$ يعرف أن قيمة t المحسوب فى مستوى معنوية 5%، أكبر من قيمة t الجدولية (1,486)، ولذا كانت فرضية البحث التى قدمتها الباحثة، وهى "أن استخدام الطريقة الاستقرائية له أثر إيجابي فى السيطرة على قواعد النحو" مقبولا

PENGARUH PENGGUNAAN METODE ISTIQROIYAH TERHADAP
PENGUASAAN QAWAID NAHWU PADA PESERTA DIDIK

KELAS VIII MTs AL-HIKMAH BATANGHARI

LAMPUNG TIMUR TA.2015/2016

ABSTRAK

AMANAH MARDIANA

NPM : 1169642

Penguasaan qawaid nahwu adalah kemampuan seseorang dalam menggunakan pemahamannya tentang perubahan akhir kata-kata berbeda tergantung pada tempatnya dalam kalimat, Dan metode istiqraiyyah adalah metode pembelajaran nahwu yang dimulai dengan menyebutkan contoh-contohnya terlebih dahulu kemudian dengan qawaid. Penelitian menggunakan desain penelitian kuantitatif yang terdiri dari kelompok eksperimen dan kelompok kontrol, adapun kelas yang dipilih peneliti untuk kelompok eksperimen adalah kelas VIII B, dan peneliti memilih kelas A menjadi kelompok kontrol, adapun alat pengumpulan data peneliti menggunakan metode tes, dan dokumentasi, dalam penelitian ini peneliti menggunakan rumus t-test untuk menganalisis data.

Adapun permasalahan yang digunakan peneliti adalah : apakah ada pengaruh penggunaan metode istiqroiyah terhadap penguasaan qawaid nahwu pada peserta didik kelas VIII MTs Al-Hikmah Batanghari Lampung Timur TA.2015/2016 ?.

Adapun hasil penelitian tentang pengaruh penggunaan metode istiqraiyah terhadap penguasaan qawaid nahwu yaitu hasil tes kelompok eksperimen lebih besar dari kelompok kontrol,itu dikarenakan hasil kelompok eksperimen dalam post test mencapai nilai 6145 dan kelompok kontrol mencapai nilai 1995 , adapun hasil tes kelompok eksperimen yang mencapai tingkat keberhasilan adalah 86,66% yaitu 26 siswa, dan kelompok kontrol 60 % yaitu 18 siswa. setelah analisis data dengan rumus t-test hasil nilai t hitung adalah 2,631, bila dibandingkan dengan nilai t tabel diindeks di kebebasan $n_1+n_2-2=58(df)$ mendefinisikan nilai t hitung dalam tingkat 5%, lebih besar dari nilai t tabel (2,631>1,486), dan oleh karena itu hipotesis penelitian yang digunakan oleh para peneliti adalah “penerapan metode istiqraiyah terhadap penguasaan qawaid nahwu” diterima.

محتويات البحث

	صفحة الغلاف
	صفحة الموضوع
ج.....	شعار
د.....	إهداء
ه.....	كلمة شكر و تقدير
ز.....	تقرير المشرفين
ح.....	الاعتماد من طرف لجنة المناقشة
ط.....	إقرار الطالبة
ي.....	ملخص البحث باللغة العربية
ل.....	ملخص البحث باللغة الإندونيسية
م.....	محتويات البحث

ع	قائمة الجداول	1
ف	قائمة الرسوم البيانية	1
ص	قائمة الملاحق	1
1	الفصل الأول: مقدّمة	1
1	أ. الدّوافع إلى البحث	1
4	ب. تحقيق المشكلة	4
5	ج. تحديد المشكلة	5
5	د. أسئلة البحث	5
5	هـ. أغراض البحث ومنافعه	5
7	الفصل الثاني: الإطار النظري	7
7	1. الوصف النظري	7
7	1. السيطرة على قواعد النحو	7
7	أ. تعريف السيطرة على قواعد النحو	7
8	ب. أغراض تدريس القواعد النحويّة	8
10	ج. تقويم تدريس قواعد النحو	10
10	2. الطريقة الاستقرائية	10
10	أ. تعريف الطريقة الاستقرائية	10
10	ب. خطوات تطبيق الطريقة الاستقرائية في تدريس	10
12	قواعد النحو	12
13	ج. مزايا الطريقة الاستقرائية	13
14	د. نقائص الطريقة الاستقرائية	14
14	2. الدّراسات السّابقة المناسبة	14
19	3. فرض البحث	19
20	الفصل الثالث: منهج البحث	20
20	أ. تصميم البحث	20
23	ب. مجتمع البحث وعينته وأسلوب اختيارها	23

ج. التعريف الإجرائي للمتغيرات.....	26
د. أدوات جمع البيانات.....	28
هـ. أدوات البحث.....	31
1. جنس أدوات البحث.....	31
2. علامات الأدوات.....	31
و. صحة الأدوات وثقتها.....	33
ز. أسلوب تحليل البيانات.....	36
ح. مراحل تنفيذ البحث.....	37
الفصل الرابع: عرض بيانات البحث وتحليلها ومناقشتها.....	38
أ. لمحة عن ميدان البحث.....	38
ب. عرض بيانات البحث.....	47
ج. تحليل وتفسير نتائج الدراسة.....	53
الفصل الخامس: الخلاصة والاقتراحات.....	60
أ. الخلاصة.....	60
ب. الاقتراحات.....	61
المراجع العربية	
المراجع الأجنبية	

قائمة الجداول

الجدول

الصفحة

1. نتائج تعليم قواعد النحو لدى تلاميذ الفصل الثامن بمدرسة الحكمة الثانوية باتانج هاري لامبونج الشرقية
2. البيانة عن عدد المجتمع لدى تلاميذ الفصل الثامن بمدرسة الحكمة الثانوية باتانج هاري لامبونج الشرقية
3. علامة الأدوات للمتغير التابع

- 4.علامات الاختبار
- 5.تبدیل رئیس المدرسة من السنة ١٩٨٩ حتى الآن بالمدرسة الحكمة الثانوية باتانج هاري لامبونج الشرقية
- 6.أحوال التسهيلات لمدرسة الحكمة الثانوية الإسلامية باتانج هاري لامبونج الشرقية
- 7.أحوال المدرسين والموظفين لمدرسة الحكمة الثانوية الإسلامية باتانج هاري لامبونج الشرقية
- 8.أحوال التلاميذ لمدرسية الحكمة الثانوية الإسلامية باتانج هاري لامبونج الشرقية
- 9.البيانات عن نتائج الاختبار القبلي والبعدي لدى المجموع التجريبي بالاعتماد على المعيار الأدنى للنجاح
- 10.البيانات عن نتائج الاختبار القبلي والبعدي لدى المجموع الضابط
- 11.بيانات الاختبار البعدي لدى المجموع التجريبي والمجموع الضابط

قائمة الرسوم البيانية

الرسوم البيانية
الصفحة

1. تركيب المنظمة لمدرسة الحكمة الثانوية الإسلامية باتانج هاري لامبونج الشرقية. 45
2. الموقع الجغرافي لمدرسية لمدرسة الحكمة الثانوية باتانج هاري.....46

قائمة الملاحق

1. أسئلة الاختبار القبلي
2. أسئلة الاختبار البعدي

3. أدوات الجمع البيانات
4. تقرير المشرفين
5. الاعتماد من طرف الندوة العلمية
6. الاعتماد لقيام البحث من جامعة جوري
- سيوو الإسلامية الحكومية بميترو
7. الاعتماد بعد قيام البحث من المدرسة
- الحكمة الثانوية باتانج هارى لامبونج الشرقية
8. بطاقات الإشراف
9. صوار الوثيقة
10. السيرة الذاتية للباحثة

الفصل الأول

مقدمة

أ.الدوافع إلى البحث

نعلم جميعاً أن قواعد اللغة بشكل عام تقنين لظواهر لغوية ألفها الناس واستخدموها. فاستعمال اللغة أذن سابق على تعقيدها، وما نشأت الحاجة للتقنين إلا عندما بدأت مسارات الاستخدام اللغوي تنحرف. ومن هنا كانت وظيفة القاعدة تقنين المسارات الصحيحة للغة. فالقواعد إذن وسيلة وليست غاية بذاتها، والغرض من تدريسها ينبغي أن يكون التعبير والفهم سليمين في مجال الكتابة والحديث، كما ينبغي الربط بين القاعدة وتذوق الأساليب.

ومن هنا أيضاً نقول إن هدف تدريس النحو ليس تحفيظ الطالب مجموعة من القواعد المجردة أو التراكيب المنفردة. وإنما مساعدة على فهم التعبير الجيد وتذوقه. وتدريبه على أن ينتج صحيحاً بعد ذلك.^١

في عملية التعلم والتعليم قواعد النحو في الفصل الثامن مدرسة الحكمة الثانوية باتانج هاري لامبونج الشرقية، يقدر التلاميذ تركيب الحروف صارت الكلمات الصحيحة، يقدر التلاميذ تركيب الكلمات صارت الجملة

^١رشدى أحمد طعيمة، تعليم اللغة العربية لغير الناطقين بها، (إسيسكو:جامعة المنصور، ١٩٨٩)، ص ٢٠١.

الكاملة، يقدر التلاميذ تركيب الجملة صارت
الفقرة.^{٥٢}
أمّا من حاصل الوثيقة ' تلاحظ الباحثة
قدرة التلاميذ فى تدريس قواعد النحو هي:^٣

الجدول الأول

نتائج تعليم قواعد النحو لدى تلاميذ الفصل
الثامن بمدرسة الحكمة الثانوية باتانج هاري
لامبونج الشرقية
للعام الدراسي 2015/2016 م

الرقم	النتائج	المعايير	عدد التلاميذ	الإجاز
١	٨٠ - ١٠٠	جيد	١٠	١٦,٦%
٢	٧٠ - ٨٥	مقبول	١٥	٢٥%
٣	٦٥ - ٧٠	ناقص	٢٥	٦,٤١%
٤	الجملة		٦٠	١٠٠%

المصدر: نتيجة البحث القبلى فى المدرسة الحكمة الثانوية باتانج
هاري لامبونج الشرقية فى تاريخ ٢٣ يناير ٢٠١٥

اعتمادا على البيانات السابقة، فإنه من
المتوخى الباحثة فى تاريخ ٢٣ يناير ٢٠١٥
مدرسة الحكمة الثانوية باتانج هاري لامبونج
الشرقية الفصل الثامن. (الثامن.أ: ٣٠)
و(الثامن.ب: 3٠) عددهم 6٠ تلميذا. ثم

^{٥٢} Silabus Bahasa Arab Kelas VIII Semester I Kurikulum KTSP 2006, Madrasah Tsanawiyah Al-Hikmah Batanghari Lampung Timur.

^٣ المصدر: دفتر الوثيقة قدرة قواعد النحو التلاميذ فى تعلم
اللغة العربية مدرسة الحكمة الثانوية باتانج هاري لامبونج الشرقية

توضح البيانات السابقة 6٠ تلميذا. يعرف أن أكثر التلاميذ أو ٥٠ % نال التلاميذ النتيجة الناقصة ولم يصلوا إلى نتيجة التعلم تماما أو ما يسمّى بمعيار KKM وهو ٧٠. العوامل المؤثرة التلاميذ لم يصلوا إلى نتيجة التعلم تماما يعنى يصعب عليهم فهم مادة قواعد النحو، ولم يقدرُوا على تركيب الكلمات فى الجملة الكاملة، يستخدم المدرس الطريقة فى تدريس قواعد النحو لم تكن متنوع هى الطريقة القياسية فقط، ويعاب على هذه الطريقة أنها جافة وتعتمد على الصياغات الفنية للمصطلحات، كما أنها قد تشعر الطلاب بأن الموقف التدريسي رتيب ومصطنع، فكثيرا ما تأتي الأمثلة المقدمة مصطنعة مما يجعل الطلاب يشعرون بنوع من الإحباط والصعوبة فى محاولتهم تطبيق القاعدة وتعميمها فى جمل جديدة.

تفترض الباحثة أن يرقى السيطرة على قواعد النحو المنخفض فى فصل الثامن مدرسة الحكمة الثانوية لتمكين التلاميذ فى تعليم قواعد النحو هى بتطبيق الطريقة الاستقرائية، هذه الطريقة يقدم المدرس للتلاميذ مجموعة من الأمثلة تتضمن القاعدة. ومن مميزات هذه الطريقة أن الطالب يشترك فى استخدام القاعدة وصياغتها وأنه يمارس اللغة فعلا من خلال قراءة وكتابة

الجملة المتضمنة للقاعدة ولذلك يصبح
التعميم مفهوماً مألوفاً وذات دلالة.^٤

استناداً إلى المشكلة السابقة فالباحثة
تبحث الموضوع : "تأثير استخدام الطريقة
الاستقرائية في السيطرة على قواعد النحو
لدى تلاميذ الفصل الثامن بمدرسة الحكمة
الثانوية باتانج هاري لامبونج الشرقية للعام
الدراسي 2016/2015 م".

ب. تحقيق المشكلة

استناداً على المشكلات التي شرحتها
الباحثة في الدوافع السابق فتحقيق
المشكلة بنسبة السيطرة على قواعد النحو
لدى تلاميذ الفصل الثامن بمدرسة الحكمة
الثانوية باتانج هاري لامبونج الشرقية للعام
الدراسي 2016/2015 م ، كما الآتي:

1. يصعب على التلاميذ فهم مادة قواعد
النحو.
2. لم يقدر التلاميذ تركيب الكلمات صارت
الجملة الكاملة.
3. يستخدم المدرس الطريقة في تدريس
قواعد النحو لم تكن متنوع هي الطريقة
القياسية فقط، ويعاب على هذه الطريقة

^٤ محمود كامل الناقة و رشدي أحمد طعيمة، طرائق تدريس
اللغة العربية لغير الناطقين بها، (إيسيسكو:جامعة المنصور، ٢٠٠٣)،
ص. 242

أنها جافة وتعتمد على الصياغات الفنية للمصطلحات، كما أنها قد تشعر الطلاب بأن الموقف التدريسي رتيب ومصطنع، فكثيرا ما تأتي الأمثلة المقدمة مصطنعة مما يجعل الطلاب يشعرون بنوع من الإحباط والصعوبة في محاولتهم تطبيق القاعدة وتعميمها في جمل جديدة.

ج. تحديد المشكلة

لتركيز مشكلة البحث فتحدد الباحثة المشكلة في هذا البحث هي تأثير استخدام الطريقة الاستقرائية في السيطرة على قواعد النحو لدى تلاميذ الفصل الثامن بمدرسة الحكمة الثانوية باتانج هاري لامبونج الشرقية للعام الدراسي 2016/2015 م.

د. سؤال البحث

من تحديد المشكلة فتقدم الباحثة السؤال : هل إيجاد استخدام الطريقة الاستقرائية في السيطرة على قواعد النحو لدى تلاميذ الفصل الثامن بمدرسة الحكمة الثانوية باتانج هاري لامبونج الشرقية للعام الدراسي 2016/2015 م ؟

هـ. غرض البحث ومنافعه

١. غرض البحث

غرض فى هذا البحث لمعرفة تأثير استخدام الطريقة الاستقرائية فى السيطرة على قواعد النحو لدى تلاميذ الفصل الثامن بمدرسة الحكمة الثانوية باتانج هاري لامبونج الشرقية للعام الدراسي 2016/2015 م.

٢. منافع البحث

المنافع فى هذا البحث كما الآتي :

1. لدى النظرى، ترجو الباحثة أن تكون نتائج البحث زائدة لخزانة العلمية المتعلقة بتدريس اللغة العربية خصوصا فى السيطرة على قواعد النحو الذي يسير باستعمال الطريقة الاستقرائية.
2. لدى التلاميذ، باستخدام الطريقة الاستقرائية فى السيطرة على قواعد النحو يعني يقدر التلاميذ تركيب الكلمات فى الجملة الكاملة.
3. لدى المدرسة، يمكن أن تكون نتائج هذا البحث فكريا فى تأثير على سيطرة قواعد النحو.

الفصل الثانى

الإطار النظري

أ.الوصف النظري

1.السيطرة على قواعد النحو

أ.تعريف السيطرة على قواعد النحو

Lafadz "سيطر" Masdar dari lafadz "سيطرة" yang artinya penguasaan.¹

ثم أن السيطرة هي :

"pemahaman atau kesanggupan untuk menggunakan (pengetahuan atau kepandaian)".²

علم النحو هو علم يبحث به عن تغيير القراءة او الحركة (إعراب)، حرف الأخير من الكلمة التي ايجاد المصطلحات المرفوع والمنصوب والمجرور والمجزوم.

قال محمد عبد القادر أحمد أن النحو هو ضبط أواخر الكلمات بعد التعرف على مواقعها من الجملة.³

ثم قال الشيخ مصطفى الغلايين أن علم النحو أو الإعراب (هو ما يعرف اليوم بالنحو) علم بأصول يعرف بها أحوال الكلمات العربية

¹¹ habib widi <http://www.almaany.com> diunduh pada 18 september 2015

¹² <https://sumangelipu.wordpress.com> diunduh pada 18 september 2015.

³³ محمد عبد القدير، طرق التعليم اللغة العربية، (مصر : مكتبة نهضة المصية، 1979)، ص. 166

من حيث الإعراب والبناء أي من حيثما يعرف
فى حال تركيبها".^٤
من التعريف السابق فاستخلصت الباحثة
أن السيطرة قواعد النحو هى قدرة الشخص
فى استخدام فهمه عن تغييرات أواخر
الكلمات المختلفة باختلاف مكانها فى
الجملة.

ب. أغراض تدريس قواعد النحو

ليست القواعد غاية تقصد لذاتها، ولكنها
وسيلة إلى ضبط الكلام، وتصحيح الأساليب،
وتقويم اللسان، ولذلك ينبغى ألا ندرس منها
إلا القدر الذى يعين على تحقيق هذه الغاية.^٥
يمكن اجمال أهداف تدريس النحو التى
تتحقق من تدريسه فيما يلى :

1. صون اللسان عن الخطاء، وحفظ القلم من
الزلل، وتكوين عادات لغوية سليمة.
2. تعويد التلاميذ قوابة الملاحظة ، والتفكير
المنطق المرتب.
3. تعيين على فهم الكلام على وجهة الصحيح
بمايساعد على استيعاب المعانى بسرعة.
4. يشحذ العقل، ويصقل الذوق، وينمى ثروة
التلاميذ اللغوية.
5. اكتساب التلاميذ القدرة على استعمال
القاعدة فى المواقف اللغوية المختلفة.

^٤ مصطفى الغلابين، *جامع الدروس العربية*، (القاهرة: دار الحديث،
2005)، ص. 8

^٥ حسن شحاتة، *تعليم اللغة العربية بين النظرية والتطبيق*، (القاهرة:
الدار المصرية اللبنانية، 1993)، ص. 201

6. تضع القواعد أسسا دقيقة للمحاكاة.^٦
من تعريف القواعد السابق يعرف أن
القواعد هي التركيب من النحو والصرف
فكانت أغراض تدريس القواعد تنقسم إلى
قسمين هما :

١. عامة :
أ. حفظ اللسان من الاخطاء فى الكلام
ب. لمعرفة صحيح كلمة اللغة العربية أم
خطيئتها
٢. خصوصا :

تكون وسيلة لفهم العلوم الاسلامية كعلم
الفقه والتوحيد والتصوف واعلى منها لفهم
القرآن والحديث.

- أغراض تدريس النحو فى المدرسة :
1. يساعد التلاميذ تركيب الجملة المصيبة حتى يسلم من خطأ النحو.
 2. يدرّب التلاميذ عشر على خلاف تركيب الكلمات والجملة.
 3. يدرّب التلاميذ استعمال الكلمات والجملة صحيحة.
 4. يزود التلاميذ علم عن تركيب الكلمات والجملة.

^٦ محمد عبد القدير، طرق التعليم اللغة العربية، ص. ١٦٧-١٦٨

ج. تقويم تدريس قواعد النحو

التقويم هو الوسيلة التي يمكن بواسطتها تحديد مدى نجاح المنهج هي تحقيق ما وضع من أجله، والتقويم عملية تشخيصية علاجية وقائية، وتتضح عملية التشخيص في تحديد نواحي القوة ونواحي الضعف في أي برنامج تعليمي، ومحاولة تعرف الاسباب الكامنة وراء جانبي القوة أو الضعف.^٧

التقويم في تدريس قواعد النحو

كالآتي :

1. يكمل الجملة حتى صارت الجملة الصحيحة والمفهومة.
2. تركيب الجملة حتى صارت الفقرة الصحيحة والمفهومة.
3. تركيب الجملة البسيطة يحتوى على بناء الجملة.

من طرائق تدريس قواعد النحو الطريقة الاستقرائية احد منها، أما الشرح من الطريقة الاستقرائية كالاتى :

٢. الطريقة الاستقرائية

أ. تعريف الطريقة الاستقرائية

قبل أن تشرح الباحثة عن تعريف طريقة الاستقرائية ينبغي أن تبين الباحثة عن

^{٧٧} محمود رشدي فاطر ومصطفى رسلان، تعليم اللغة العربية والتربية الدينية، (القاهرة: جامعة عين شمس، 2000)، ص. 313

الطريقة نفسها لأن تكون الطريقة الاستقرائية أسهل للفهم.

الطريقة هي :

“cara yang digunakan untuk mengimplementasikan rencana yang sudah dalam kegiatan nyata agar tujuan yang telah disusun tercapai secara optimal”.⁸

عبر أوريل بحر الدين : "الطريقة هي
الوسيلة التي يتبعها المدرس لتفهم التلاميذ
أي درس من الدروس".⁹

من الآراء السابق تعرف أن الطريقة هي
الأسلوب الذي يستخدمه الشخص لإيصال
الأغراض المقررة، وكذلك في فن التربية
فالطريقة هي الأسلوب الذي يستخدمه
المعلم حين بلغ المعارف الاغراض المقررة.

الطريقة الاستقرائية هي :

“pembelajaran yang mendatangkan contoh-contohnya terlebih dahulu kemudian diikuti dengan qawaid”.¹⁰

⁸ Wina Sanjaya, *Strategi Pembelajaran Berorientasi Standar Proses Pendidikan*, (Jakarta: Kencana, 2006), h.147

⁹ أوريل بحر الدين، *مهارات التدريس*، (مالانق: جامعة مولانا مالك إبراهيم الإسلامية الحكومية، 2011)، ص. 122

¹⁰ Syaiful Mustofa, *Strategi pembelajaran Bahasa Arab Inovatif*, (Malang :Maliki Press, 2011), h 101

قال رشدى أحمد طعيمة : "الطريقة الاستقرائية فيها يبدأ المعلم بذكر الأمثلة ثم يستخلص منها القاعدة."^{١١}

ثم قال محمود كامل الناقة :
الطريقة الاستقرائية هي تميل إلى المدخل الموقفي أو السياقي، وفيها يقدم المعلم للطالب مجموعة من الأمثلة تتضمن القاعدة.^{١٢}

الطريقة يبدأ فيها المعلم بتسجيل مجموعة من الأمثلة التي تتضمن القاعدة أو المفهوم النحوي ثم يحاول المعلم أن يجذب انتباه الطلاب إلى هذه الأمثلة.^{١٣}
إضافة إلى الآراء السابقة فاستخلصت الباحثة أن الطريقة الاستقرائية هي الطريقة في تدريس النحو التي تبدأ بذكر الأمثلة ثم تستخلص منها القاعدة.

ب. خطوات تطبيق الطريقة الاستقرائية في تدريس قواعد النحو أما خطوات إستعمال الطريقة الاستقرائية فهي :

^{١١١} رشدى أحمد طعيمة، تعليم اللغة العربية لغير الناطقين بها، (إيسيسكو: جامعة المنصور، ١٩٨٩)، ص ٢٠٢.

^{١١٢} محمود كامل الناقة، تعليم اللغة العربية للناطقين بلغات أخرى، (سعودية : جامعة أم القرى، 1985)، ص.333

^{١١٣} محمود رشدى فاطر ومصطفى رسلان، تعليم اللغة العربية والتربية الدينية، ص. 199

1. Guru memulai pelajaran dengan menentukan tema pelajaran
2. Guru memberikan contoh-contoh kalimat atau teks yang berhubungan dengan tema.
3. Siswa secara bergantian diminta untuk membaca contoh-contoh atau teks yang diberikan oleh guru.
4. Setelah dianggap cukup, guru mulai menjelaskan kaidah-kaidah nahwu yang terdapat dalam contoh atau teks yang berkaitan dengan tema.
5. Dari contoh-contoh atau teks, guru bersama-sama dengan siswa membuat kesimpulan atau rangkuman tentang kaidah-kaidah nahwu.
6. Siswa diminta untuk mengerjakan latihan-latihan.¹⁴

وتتمثل إجراءات هذه الطريقة في
الخطوات التالية:^{١٥}

1. عرض مجموعة من الامثلة المحكمة الضيافة او الإختيار بحيث تبرز التركيب الجديد بشكل يمكن ملاحظته.
2. اجراء ممارسة شفوية لهذه الأمثلة كأن يقرأها الطالب و يناقشهم المعلم في معانيها وتراكيبها
3. استخراج التعميم الذي يبرز من خلال النشاط السابق
4. صياغة المعلم للقاعدة.

ج. مزايا الطريقة الاستقرائية

الطريقة الاستقرائية وهي تصلح وبشكل فعال مع القواعد البسيط غير الصعبة او الشاذة ومن مميزات هذه الطريقة أن الطالب يشترك في استخدام القاعدة وصياغتها وأنه يمارس اللغة فعلا من خلال

¹⁴ Syaiful Mustofa, *Strategi pembelajaran Bahasa Arab Inovatif*, h. 101

^{١٥} محمود كامل الناقة ورشدي أحمد طعيمة، *طرائق تدريس اللغة العربية لغير الناطقين بها*، (إسيسكو: جامعة المنصور، 1989)، ص. 243

قراءة و كتابة الجمل المتضمنة للقاعدة ولذلك
يصبح التعميم مفهوماً مألوفاً وذات دلالة.^{٦١}
إضافة إلى الآراء السابقة فاستخلصت
الباحثة أن مزايا في الطريقة الاستقرائية :
أ. هذه الطريقة تبتداء بالقواعد البسيطة التي
تسير فهم التلاميذ.

ب. باستعمال الطريقة الاستقرائية يمارس
التلاميذ اللغة العربية من خلال قراءة وكتابة
الجمل المتضمنة للقاعدة لذلك يسير فهم
التلاميذ على علم النحو.
ج. يساعد المعلم في عملية التدريس.

د. نقائص الطريقة الاستقرائية

أما ما يؤخذ عليها فهو أنها تستغرق وقتاً
طويلاً أكثر من الطريقة القياسية بالإضافة
إلى أن بعض الطلاب يفضلون معرفة
القاعدة اللغوية أولاً قبل ممارسة أمثلة
الدلالة عليها.^{١٧}

من الآراء السابقة عرف أن نقائص هذه
الطريقة هي وقع الملل على التلاميذ لأن
هذه الطريقة تستغرق وقتاً طويلاً.

ب. الدراسات السابقة المناسبة

1. أثر تطبيق الطريقة الاستقرائية في
استيعاب قواعد اللغة العربية لتلاميذ مدرسية
سنن جونونج جاتي الابتدائية الإسلامية

^{٦١} محمود كامل الناقة ورشدي أحمد طعيمة، طرائق تدريس اللغة
العربية لغير الناطقين بها ، ص. 242

^{١٧} محمود كامل الناقة ورشدي أحمد طعيمة، طرائق تدريس
اللغة العربية لغير الناطقين بها، ص. ٢٣٢

فلومبون، سوروه، سمارنجى الدراسي ٢٠١٣/ ٢٠١٢. ان هذا البحث هو البحث التجريبي بالمتغير المستقل أثر تطبيق الطريقة الاستقرائية والمتغير التابع استيعاب قواعد اللغة العربية. أما المجتمع في هذا البحث هو تلاميذ مدرسة سنن جونونج جاتي الابتدائية الاسلامية فلومبون، سوروه، سمارنجى وعدد 5 تلميذا. وعينة هي جميع تلاميذ مدرسة سنن جونونج جاتي الابتدائية الاسلامية فلومبون، سوروه، سمارنجى يعنى 100% من عدد الابتدائية الاسلامية هو 5 تلميذا. وتقنية جمع البيانات هي بطريقة استبيان ومشاهدة ووثيقة. وأسلوب تحليل البيانات باستخدام (product moment) . إستخلصت الباحثة في هذا البحث كان الأثر الايجابي بين طريقة تدريس الاستقرائية في استيعاب قواعد اللغة العربية لتلاميذ مدرسة سنن جونونج جاتي الابتدائية الاسلامية فلومبون، سوروه، سمارنجى للعام الدراسي ٢٠١٢/٢٠١٣، لذلك كانت الفرضية التي قدمتها الباحثة مقبولة. ^{١٨}

2. علاقة قدرة علم النحو وعلم الصرف بمهارة قراءة الكتب العربية عند تلاميذ فصل الألفية بمعهد رياضة العلوم بومى حارجو

^{١٨١٨} مستقيم، أثر تطبيق الطريقة الاستقرائية على استيعاب قواعد اللغة العربية لتلاميذ مدرسة سنن جونونج جاتي الابتدائية الاسلامية فلومبون، الرسالة العلمية غير منشورة ، (سمارنجى :شعبة تعليم اللغة العربية، 2013)، ص. 67

باتانج هارى لامبونج الشرقية للعام الدراسى ٢٠٠٥ / ٢٠٠٦. ان هذا البحث هو البحث التجريبي بالمتغير المستقل العلاقة بين قدرة قواعد النحو وعلم الصرف والمتغير التابع مهارة قراءة الكتب العربية. أما المجتمع فى هذا البحث هم جميع طلاب فصل الألفية بمعهد رياضة العلوم وعددهم 30 تلميذا. والعينة فى هذا البحث فاتخذ الباحث جميع طلاب الفصل الألفية بمعهد رياضة العلوم وعددهم 30 تلميذا لأن عددهم أقل من مائة. وتقنية جمع البيانات هى بطريقة الاختبار والملاحظة واعتمادية والمقابلة، وأسلوب تحليل البيانات باستخدام (product moment). إستخلص الباحث فى هذا البحث عدم العلاقة الموافقة بين قدرة علم النحو وعلم الصرف مهارة قراءة الكتب العربية عند تلاميذ فصل الألفية بمعهد رياضة العلوم بومى خارجو باتانج هارى لامبونج الشرقية.^{١٩}

3. تأثير تطبيق طريقة القواعد والترجمة فى سيطرة القواعد (البحث التجريبي لدى طلاب الفصل الثامن بمدرسة مفتاح الهدى الثانوية الإسلامية لامبونج الوسطى للعام الدراسى 2013/2014 ان هذا البحث هو البحث التجريبي بالمتغير المستقل تأثير تطبيق

^{١٩} محمد سبحان، علاقة بين قدرة علم النحو وعلم الصرف بمهارة قراءة الكتب العربية عند تلاميذ الفصل الألفية بمعهد رياضة العلوم بومى خارجو باتانج هارى لامبونج الشرقية، الرسالة العلمية غير منشورة، (ميترى : قسم تعليم اللغة العربية، 2013)، ص. 58

طريقة القواعد والترجمة والمتغير التابع سيطرة القواعد. أما المجتمع في هذا البحث هم جميع طلاب الفصل الثامن بمدرسة مفتاح الهدى الثانوية الإسلامية وعددهم 60 تلميذا يتكون من فصل أ: 30 وفصل ب: 30. والعينة في هذا البحث فأتخذت الباحثة جميع طلاب الفصل الثامن بمدرسة مفتاح الهدى الثانوية الإسلامية وعددهم 60 تلميذا لأن عددهم أقل من مائة. وتقنية جمع البيانات هي بطريقة الاختبار والملاحظة ، وأسلوب تحليل البيانات باستخدام (ANNOVA). إستخلصت الباحثة في هذا البحث وجد التأثير من استعمال الطريقة القواعد والترجمة في سيطرة القواعد لدى طلاب الفصل الثامن بمدرسة مفتاح الهدى الثانوية الإسلامية لامبونج الوسطى للعام الدراسي 2013/2014.^{٢٠}

4.العلاقة بين فهم قواعد النحو ومهارة القراءة لدى تلاميذ الفصل الثامن بمدرسة المعارف نهضة العلماء 5 الثانوية الإسلامية بسكامفونج لامبونج الشرقية 2013/2014. ان هذا البحث هو البحث التجريبي بالمتغير المستقل العلاقة بين فهم قواعد النحو والمتغير التابع مهارة القراءة. أما المجتمع

^{٢٠} اسطوطع علاوية، تأثير تطبيق طريقة القواعد والترجمة في سيطرة القواعد بمدرسة مفتاح الهدى الثانوية الإسلامية لامبونج الوسطى، الرسالة العلمية غير منشورة، (ميترو : قسم تعليم اللغة العربية، 2014)، ص. 56

فى هذا البحث هم جميع تلاميذ الفصل الثامن بمدرسة المعارف نهضة العلماء 5 الثانوية الإسلامية وعددهم 196 تلميذا. والعينة فى هذا البحث فاتخذت الباحثة العينة من 20 % من عدد المجتمع وهي $39 = 100 : 20 \times 196$ تلميذا. وتقنية جمع البيانات هى بطريقة الاختبار، وأسلوب تحليل البيانات باستخدام (Teknik Analisa Korelasional Bivereal). إستخلصت الباحثة فى هذا البحث إيجاد العلاقة بين فهم قواعد النحو ومهارة القراءة لدى تلاميذ الفصل الثامن بمدرسة المعارف نهضة العلماء 5 الثانوية الإسلامية بسكامفونج لامبونج الشرقية 2013/2014.^{٢١}

5. القدرة على علم النحو واثرها على مهارة كتابة العربية لدى طلبة الحادى عشر بمدرسة دار الأعمال العالية الاسلامية مترو الغربى 2011/2012. ان هذا البحث هو البحث التجريبي بالمتغير المستقل القدرة على علم النحو واثرها والمتغير التابع مهارة كتابة العربية. أما المجتمع فى هذا البحث هم طلبة الحادى عشر بمدرسة دار الأعمال العالية الاسلامية مترو الغربية وعددهم 130 تلميذا يتكون من فصل أ: 28 وفصل ب: 30 وفصل ج: 35 وفصل د: 32 تلميذا. والعينة

^{٢١} أسيه موستكا نيروم، العلاقة بين فهم قواعد النحو ومهارة القراءة لدى تلاميذ الفصل الثامن بمدرسة المعارف نهضة العلماء 5 الثانوية الإسلامية بسكامفونج لامبونج الشرقية، الرسالة العلمية غير منشورة، (ميترو : قسم تعليم اللغة العربية، 2014)، ص. 68

فى هذا البحث فاتخذت الباحثة العينة من 20 % من عدد المجتمع وهي $26 = 100 : 20 \times 130$ تلميذا. وتقنية جمع البيانات هى بطريقة الإختبار والملاحظة والوثيقة، وأسلوب تحليل البيانات باستخدام (Chi Kuadrat). إستخلصت الباحثة فى هذا البحث ايجاد تأثير الخطير بين القدرة على علم النحو واثرها على مهارة كتابة العربية لدى طلبة الحادى عشر بمدرسة دار الأعمال العالية الاسلامية مترو الغربى 2011/2012. ٢٢

ج. فرض البحث

" أن الفرض عبارة عن تخمين أو استنتاج ذكي يتوصل إليه الباحث ويتمسك به

^{٣٣٣} سرى ليستارى، القدرة على علم النحو واثرها على مهارة كتابة العربية لدى طلبة الحادى عشر بمدرسة دار الأعمال العالية الاسلامية مترو الغربية، الرسالة العلمية غير منشورة، (ميترو : قسم تعليم اللغة العربية، 2012)، ص. 49

بشكل مؤقت، فهو أشبه برأي الباحث المبد
أي في حل المشكلة " .^{٢٣}

ثم قال Nasution :

“ Hipotesis adalah pernyataan tentatif yang merupakan dugaan atau terkaan tentang apa saja yang kita amati dalam usaha untuk memahaminya”.²⁴

من الرأيين السابقين فتقدمت الباحثة
الفرضين وهما :

الفرض البديل : استخدام الطريقة الاستقرائية
له أثر إيجابي في السيطرة على
قدرة قواعد النحو لدى تلاميذ
الفصل الثامن بمدرسة الحكمة
الثانوية باتانج هاري لامبونج الشرقية
للعام الدراسي 2016/2015 م.

الفرض الصفري : استخدام الطريقة الاستقرائية
ليس له أثر إيجابي في السيطرة
على قدرة قواعد النحو لدى تلاميذ
الفصل الثامن بمدرسة الحكمة
الثانوية باتانج هاري لامبونج
الشرقية للعام الدراسي
2016/2015 م.

^{٢٣} ^{٢٣} ذوقان عبيدان وعبد الرحمن عدس وكايد عبد الحق، البحث
العلمي، (فاكيس، دار أسامة للنشر والتوزيع، 1997)، ص. 93

²⁴ Nasution, *Metode Research*, (Jakarta: PT. Bumi Aksara, 2001), h. 39

الفصل الثالث

منهج البحث

أ. تصميم البحث

تصميم البحث هو عملية اتخاذ قرارات قبل ظهور المواقف التي سننفذ فيها هذه القرارات. وأنه جميع عمليات تخطيط البحث تشتمل على عملية جمع البيانات وتحليلها من خلال البحث العملي .

قال سوкарدي :

"Desain penelitian adalah "bagian dari perencanaan yang menunjukkan usaha peneliti dalam melihat apakah model testing data yang dilakukan mempunyai validitas yang komprehensif yang mencakup validitas internal maupun eksternal".¹

من الرأي السابق يفهم أن تصميم البحث هو جميع إجراء عملية البحث الذي يشتمل على جمع البيانات وتحليلها. وتصمم الباحثة هذا البحث بتصميم البحث التجريبي لأن هذا المنهج يعتمد بالأساس على التجربة العلمية مما يتيح فرصة لعملية لمعرفة الحقائق وسن القوانين عن طريقة هذه التجارب.

¹ Sukardi, *Metodologi Penelitian Pendidikan Kompetensi Dan Praktiknya*, (Jakarta: Bumi Aksara, 2003), h. 69

عبرت وينا سانجيا :

“Penelitian eksperimen adalah metode penelitian yang digunakan untuk mengetahui pengaruh dari suatu tindakan atau perlakuan tertentu yang sengaja dilakukan terhadap suatu kondisi tertentu”.²

عبر سوكردي:

“Tujuan penelitian eksperimen adalah mengatur situasi dimana pengaruh beberapa variabel terhadap satu atau variabel terikat dapat diidentifikasi”.³

إنّ البحث التجريبي هو التسمية التي تطلق على تصميم البحث الذي يهدف إلى اختبار العلاقات السببية حتى يصل إلى أسباب الظواهر. وقد يبدو البحث التجريبي بالنسبة لبعض الباحثين أكثر تصميمات البحوث تعقيداً، ولكن إذا فهمت الباحثة قواعده وأساسه فإنه تجده الطريقة الوحيدة التي يحصل منها على إجابات تتعلق بأسباب حدوث المتغيرات، ذلك أن البحوث التجريبية هي الطريقة الوحيدة لاختبار الفروض حول العلاقات السببية بشكل مباشر. ورغم أن البحث التجريبي يشترك مع غيره من البحوث في كثير من جوانب خطة البحث إلا أنه ينفرد ببعض الأسس التي جعل الباحثين يضعونه

² Wina Sanjaya, *Penelitian Pendidikan (Jenis, Metode, Dan Prosedur)*, (Jakarta:Kencana, 2013), h. 87

³ Sukardi, *Metodologi Penelitian Pendidikan Kompetensi Dan Praktiknya*, h. 179

في جانب والبحوث الأخرى في جانب آخر.
ويعد المنهج التجريبي أقرب مناهج البحوث
لحل المشكلات بالطريقة العلمية.^٤

إن المنهج التجريبي هو منهج البحث
الوحيد الذي يمكن أن يستخدم بحق لاختبار
الفرضيات الخاصة بالعلاقات من نوع سبب
ونتيجة، وفي الدراسات التجريبية تتحكم
الباحثة عادة في واحد أو أكثر من المتغيرات
المستقلة، ويعمل على ضبط تأثير المتغيرات
الأخرى ذات الصلة، ليرى تأثير كل ذلك على
المتغير التابع. ومن الجدير ذكره أن إمكانية
التحكم في المتغير المستقل هي الصفة
الرئيسية التي تميز المنهج التجريبي عن
غيره من مناهج البحث الأخرى. والمتغير
المستقل، الذي يشار إليه أحيانا بالمتغير
التجريبي، أو السبب، أو المعالجة، فهو تلك
الفاعلية أو الخاصية التي يعتقد بأنها هي التي
تقف وراء الفروق المعنوية التي تلاحظ بين
المجموعات.

وفي هذا البحث تصمم الباحثة
بمجموعتين وهما ما يسمى بمجموع
التجريبي (*exspriment class*) ومجموع الضابط (*control class*).. ويكون مجموع التجريبي هم
تلاميذ الفصل الثامن (ب) بمدرسة الحكمة
الثانوية باتانج هاري لامبونج الشرقية للعام

^٤ رجاء محمود علام، مناهج البحث في العلوم النفسية والتربوية،
(القاهرة : دار النشر للجامعات، 2001)، ص. 225

الدراسي ٢٠١٥\٢٠١٦ م. وفي هذا الفصل سوف يجري عملية تطبيق الطريقة الاستقرائية بمدة حصة معينة. ويكون المجموع الضابط هم تلاميذ الفصل الثامن (أ) بمدرسة الحكمة الثانوية بباتانج هاري لامبونج الشرقية للعام الدراسي ٢٠١٥/2016 م. وسوف تجري طريقة التدريس في هذا الفصل بالطريقة العادية.

ب. مجتمع البحث وعينته وأسلوب اختيارها

مجتمع البحث. ١.

ان مجتمع البحث إذن هو مجتمع الافراد أو الأشخاص أو الاشياء الذين يكونون موضوع مشكلة البحث.^٥

وعبر سجيونو:

"Populasi adalah wilayah generalisasi yang terdiri atas objek atau subjek yang mempunyai kualitas dan karakteristik tertentu yang ditetapkan oleh peneliti untuk dipelajari dan kemudian ditarik kesimpulannya. Jadi, populasi bukan hanya orang, tetapi juga objek dan benda-benda alami yang lain. Populasi juga bukan sekedar jumlah yang ada pada objek atau subjek yang dipelajari, tetapi meliputi seluruh karakteristik / sifat yang dimiliki oleh subjek atau objek itu".^٦

من الرأي السابق فالمجتمع البحث هو جميع التلاميذ فيها أفراد، مؤسسات، أشياء وغير ذلك، المستهدفة بالبحث الذي تريد

^٥ ذوقان عبيدات وعبد الرحمن وكايد عبد الحق ، البحث العلمي، (فاكس: دار أسامة، 1997)، ص. 109

^٦ Sugiyono, *statistik untuk penelitian*, (Bandung : Alfabeta, 2014), h. 61

الباحثة دراستهم وتصميم البحث عليهم. أما المجتمع في هذا البحث هم جميع تلاميذ الفصل الثامن مدرسة الحكمة الثانوية باتانج هاري لامبونج الشرقية، يتكون من فصل الثامن (أ) وفصل الثامن (ب). عدد فصل الثامن (أ) : ٣٠ تلميذا وعدد فصل الثامن (ب) : 3٠ تلميذا وعدد كلهم 6٠ تلميذا. وأما الجدول من المجتمع كما يلي:

الجدول الثاني

**البيانة عن عدد المجتمع لدى
تلاميذ الفصل الثامن بمدرسة
الحكمة الثانوية باتانج هاري لامبونج
الشرقية للعام الدراسي ٢٠١٥/2016 م**

رقم	الفصل	عدد التلاميذ
١	الثامن (أ)	٣٠
٢	(الثامن (ب)	30
العدد		6٠

المصدر: وثيقة مدرّس اللغة العربية مدرسة الحكمة الثانوية باتانج هاري لامبونج الشرقية للعام الدراسي ٢٠١٥/2016 م

والمجتمع المقررة هو بعض من عدد تلاميذ الفصل الثامن مدرسة الحكمة

الثانوية باتانج هاري لامبونج الشرقية يعنى
١٠٠% من عدد تلاميذ الفصل الثامن هو 6٠
تلميذا.

٢.٢ العينة

ليس هناك من حاجة لدراسة المجتمع
إذا الحصول على عينة نسبية ومختارة بشكل
يمثل المجتمع المأخوذة منه. فالنتائج
المستنبطة من دراسة العينة ستنطبق إلى
حدّ كبير مع النتائج المستخلصة من دراسة
المجتمع. أما العيّنة فإنها ببساطة جزء من
المجتمع يتم اختيارها لفرض دراستها والوصول
إلى بعض الاستنتاجات عن المجتمع.^٧
وقيل :

“Sampel adalah bagian dari jumlah dan karakteristik yang dimiliki
oleh populasi”.^٨

ولتعيين عدد العينة استعملت الباحثة
الرأى الاتى :

“Kemudian dalam menentukan besarnya sampel maka penulis
menggunakan pendapat yang mengemukakan bahwa”jika dalam
penelitian subjeknya kurang dari 100 lebih baik diambil semua...”^٢.jika
subjeknya banyak, besar, dapat diambil 10-15 % atau lebih”.^٩

والعينة فى هذا البحث فاتخذت الباحثة
هم جميع تلاميذ الفصل الثامن مدرسة

رحيم يونس، منهج البحث العلمي، (عمان : دار دجلة، 2008)، ص.

^{٧٧}
9

^{٨٨} Sugiyono, *Statistik Untuk Penelitian*, h. 62

2

^{٩٩} Nasution, *Metode Research*, (Jakarta: PT. Bumi Aksara, 2001), h. 78

الحكمة الثانوية باتانج هاري لامبونج الشرقية،
وعدد تلاميذ الفصل الثامن هو 60 تلميذا، لأن
عددهم أقل من مائة.

3. أسلوب اختيار العينة

عبر : S.Margono

“Teknik sampling adalah cara untuk menentukan sampel yang
jumlahnya sesuai dengan ukuran sampel yang akan dijadikan sumber
data sebenarnya”.¹⁰

اختيار العينة المستخدم في هذا البحث
هو اختيار Cluster Random Sampling وهو اختيار العينة
من المجموعات الصغيرة. وهذا الاختيار
المستخدم إذا نملك القصر لأن عدم اطار
العينة لكن نملك البيانات الكاملة عن
المجموعة. العينة في هذا البحث هي تلاميذ
الفصل الثامن (أ) في المجموع الضابط
وتلاميذ الفصل الثامن (ب) في المجموع
التجريبي. وعدد التلاميذ في الفصل الثامن
(أ) هو 30 تلميذا، وعدد التلاميذ في الفصل
الثامن (ب) هو 30 تلميذا. وعدد العينة هي
60 تلميذا.

ج. التعريف الإجرائي للمتغيرات

¹⁰ S.Margono, *Metodologi Penelitian Pendidikan*, h 125

“Definisi operasional variabel adalah definisi yang didasarkan atas sifat-sifat hal yang didefinisikan yang dapat diamati”.¹¹

ثم عبر Marsi Singarimbun :

“definisi operasional adalah unsur penelitian yang memberitahukan bagaimana caranya mengukur suatu variabel atau dengan kata lain definisi operasional adalah semacam petunjuk pelaksanaan bagaimana mengukur variabel penelitian”.¹²

من الرأي السابق يفهم أن التعريف
الإجرائي للمتغيرات هو التعريف الذي يعطي
شرحاً واضحاً عن صيغة المتغير.

والمتغير في هذا البحث هو :

١. المتغير المستقل

عبر Punaji Setyosari :

“variabel bebas adalah variabel yang menyebabkan atau mempengaruhi, yaitu faktor-faktor yang diukur, dimanipulasi, atau dipilih oleh peneliti untuk menentukan hubungan antara fenomena yang diobservasi atau diamati”.¹³

أمّا المتغير المستقل في هذا البحث
الطريقة الاستقرائية فهو : طريقة

¹¹ Sumardi Suryabrata, *Metode Penelitian*, (Jakarta : Rajawali, 1983), h. 18

¹² Marsi Singarimbun, Dkk, *Metode Penelitian*, (Jakarta : LP3ES, 1989), h. 46

¹³ Punaji Setyosari, *Metode Penelitian Pendidikan & Pengembangan*, (Jakarta : Kencana, 2013), h. 141

الاستقرائية فيها يبدأ المعلم بذكر
الأمثلة ثم يستخلص منها القاعدة.^{١٤}

2. المتغير التابع

عبر Syofian Siregar:

“Variabel terikat merupakan variabel yang dipengaruhi atau menjadi akibat karena adanya variabel lain (variabel bebas)”.¹⁵

والمتغير التابع في هذا البحث
سيطرة على قواعد النحو فهو قدرة
الشخص في استخدام فهمه عن
تغييرات أواخر الكلمات المختلفة
باختلاف مكانها في الجملة.

د. أدوات جمع البيانات

1. طريقة الاختبار

عبر: Anas Sudijono

^{١٤} رشدي أحمد طعيمة، تعليم اللغة العربية لغير الناطقين بها،
(مصر، إيسيسكو، ١٩٨٩)، ص ٢٠٢.

¹⁵ Syofian Siregar, *Metode Penelitian Kuantitatif*, (Jakarta : Kencana, 2013), h.

“Tes adalah suatu tugas atau serangkaian tugas yang diberikan kepada individu atau sekelompok individu, dengan maksud untuk membandingkan kecakapan mereka, satu dengan yang lain”.¹⁶

ثم قال S.Margono :

“Tes adalah seperangkat rangsangan / stimulus yang diberikan kepada seseorang dengan maksud untuk mendapatkan jawaban yang dapat dijadikan dasar bagi penetapan skor angka”.¹⁷

من الرأي السابق يفهم أنّ الاختبارات وسيلة من الوسائل الهامة التي تعول عليها في قياس وتقويم قدرات التلاميذ، ومعرفة مدى مستواهم التحصيلي، هذا من ناحية، ومن ناحية أخرى يتم بوساطتها أيضا الوقوف على مدى تحقيق الأهداف السلوكية، أو النواتج التعليمية، وما يقدمه المعلم من نشاطات تعليمية مختلفة تساعد على رفع الكفايات التحصيلية لدى التلاميذ، لذلك حرص المشرفون التربويون ، وغيرهم من التربويين على أن تكون هذه الاختبارات ذات كفاءة عالية في عملية القياس والتقويم ،

¹⁶ Anas sudjiono, *pengantar evaluasi pendidikan*, (Jakarta: Rajawali, 2011), h. 67

¹⁷ S.Margono, *Metodologi Penelitian Pendidikan*, h. 170.

وهذه الكفاءة لا تتأتى إلا من خلال إعداد اختبارات نموذجية وفاعلة تخلص من الملاحظات التي كثيرا ما نجدتها في أسئلة الاختبارات التي يقوم بعض المعلمين بإعدادها ، ومن خلال هذه المذكرة يمكننا أن نضع أيدينا على الخطوات التي قد تساعدنا في بناء اختبارات جيدة تحقق الغرض المطلوب.

في هذا البحث تستخدم الباحثة إختبارين وهما الإختبار القبلي (*pre test*) والإختبار البعدي (*post test*) . تقوم الباحثة بالإختبار القبلي لمعرفة درجة سيطرة على قواعد النحو لدى مجموعتين وهما مجموع التجريبي ومجموع الضابط قبل تطبيق التجربة، والإختبار البعدي لمعرفة هذه سيطرة بعد تطبيق التجربة.

الجدوال الثالث

علامة الأدوات للمتغير التابع

نم رة	المؤشرات (<i>indikator</i>)	جنس الأداة	المصدر	عد د
1.	يكمل الجمل بالكلمات الصحيحة	الاختبار المكتوب	التلاميذ	1 0
2.	تركيب الكلمات	الاختبار المكتوب	التلاميذ	1 0

			لتكون جملة مفيدة	
--	--	--	------------------	--

طريقة الوثيقة.2

عبر Riduwan :

“Dokumentasi adalah ditunjukkan untuk memperoleh data langsung dari tempat penelitian, meliputi buku-buku yang relevan, peraturan-peraturan, laporan kegiatan, foto-foto, film dokumentar, data yang relevan penelitian”.¹⁸

من الرأي السابق رأيت الباحثة أن طريقة الوثيقة لمعرفة البيانات المكتوبة من المصادر المكتوبة. تستخدم الباحثة هذه الطريقة لنيل بيانات عن تاريخ تأسيس مدرسة الحكمة الثانوية باتانج هاري لامبونج الشرقية ومدرسه وموظفه وأحوال تلاميذه.

ه. أدوات البحث

عبر رضوان أدوات البحث هي :

“Alat atau fasilitas yang digunakan oleh peneliti dalam mengumpulkan data agar pekerjaannya lebih mudah dan hasilnya lebih baik, dalam arti cermat, lengkap, dan sistematis sehingga lebih mudah diolah.”¹⁹

1. جنس أدوات البحث

Riduwan, *Belajar Mudah Penelitian*, (Bandung : Alfabet, 2009), h. 77 ¹⁸

¹⁹ Nasution, *Metode Riset*, (Jakarta: PT.Bumi Aksara, 2001), h. 203

في هذا البحث تستخدم الباحثة أداة
البحث بصفحة اختبار تحصيل الدراسي
والوثيقة والملاحظة.

أ. صفحة اختبار تحصيل الدراسي لتبحث
البيانات عن سيطرة على قواعد النحو
لدى تلاميذ الفصل الثامن بمدرسة
الحكمة الثانوية باتانج هاري لامبونج
الشرقية للعام الدراسي 2015/2016 م.

ب. طريقة الوثيقة لنيل البيانات عن التاريخ
وعدد المدرّس والموظف وعدد التلميذ
بمدرسة الحكمة الثانوية باتانج هاري
لامبونج الشرقية للعام الدراسي
2015/2016 م.

2. علامات الأدوات

العلامات هي التخطيط في تدبير الأداة،
وقالت Suharsimi Arikunto وجدت العلامتين كما
يلي:

- a. Kisi-kisi umum, yaitu kisi-kisi yang dibuat untuk menggambarkan semua variabel yang akan diukur dilengkapi dengan semua kemungkinan sumber data, semua metode dan instrumen yang mungkin dipakai.
- b. Kisi-kisi khusus yaitu kisi-kisi yang dibuat untuk menggambarkan rancangan butiran-butiran yang akan disusun untuk suatu instrumen.²⁰

الجدول الرابع

²⁰ Suharsimi Arikunto, *Prosedur Penelitian*, (Jakarta : Rineka Cipta, 2010), h. 206

علامات الاختبار

العدد	نمرة الأسئلة	المؤشرات	متغير البحث
10	1 -	يكمل الجمل	1. متغير
10	10	بالكلمات	التابع
10	11 -	الصحيحة.	(سيطر
20	20	تركيب	ة على 2.
		الكلمات	قواعد
		لتكون جملة	(النحو
		مفيدة.	
20	20	العدد	

وصحة الأدوات وثقتها

1. الصدق

الصدق هو دقة المقياس في أداء

وظيفة القياس. وقال sukardi :

Validitas adalah derajat yang menunjukkan di mana suatu tes mengukur apa yang hendak diukur.²¹

في هذا الحال تستخدم الباحثة (content validity) يعنى:

“validitas yang didasarkan butir-butir item tes untuk mengukur tujuan khusus tertentu yang sejajar dengan materi isi pelajaran yang diberikan. Menurut Suharismi arukunto sebuah tes disebut valid apabila “tes itu dapat tepat mengukur apa yang hendak diukur”.²²

مادة الاختبار في هذا البحث تترتب من علامات الاختبار في الجدول الرابع كالدليل لكل الترتيب. ليفحص الصدق في كل الاختبار في هذا البحث تستخدم الرموز

: Rpbi (angka indeks korelasi point biserial)

$$r_{xy} = \frac{N \sum XY - (\sum X)(\sum Y)}{\sqrt{(N \sum X^2 - (\sum X)^2)(N \sum Y^2 - (\sum Y)^2)}}$$

البيان:

r_{xy} = Angka Indeks Korelasi “r” Product Moment

N = Number of Classes

$\sum XY$ = Jumlah hasil perkalian antara sekor X dan sekor Y

²¹²¹ Sukardi, *Metodologi Penelitian Pendidikan Kompetensi Dan Praktiknya*, h. 122

²²²² Suharsimi Arikunto, *Prosedur Penelitian dan Praktek*, (Jakarta: Rineka Cipta, 2006),

$\sum Y$ = Jumlah seluruh sekor X

$\sum X$ = Jumlah seluruh sekor Y

2.الثابتة

إذا العلامة هي الصدق فالتالي هو
فحص ثابتة العلامة ليدلّ المتوزّن في
القياس .

عبر : Syofian Siregar

“Reliabilitas adalah untuk mengetahui sejauh mana hasil pengukuran tetap konsisten, apabila dilakukan pengukuran dua kali atau lebih terhadap gejala yang sama dengan menggunakan alat pengukur yang sma pula”.²³

وقال : Nasution

"Suatu alat pengukur dikatakan reliable bila alat itu dalam mengukur suatu gejala pada waktu yang berlainan senantiasa menunjukkan hasil yang sama".²⁴

تملك الأداة طبقة الثابتة الوافي، إذا تلك
الأداة تستخدم أن تقيس الناحية عدّة مرّات
وحاصلها سواء.

من الرأي السابق تفهم أن المقياس
يملك الثابتة إذا يملك الإجابة سواسية أو
إيجاد عنصر ودقة على حاصل القيس.

²³23 Syofian Siregar, *Metode Penelitian Kuantitatif*, h.55

²⁴24 Nasution, *Metode Research*, h. 77

تشمل الثابتة على دقة حاصل القيس والمستقر من حاصل القيس، تُستخدم الثابتة لتبحث الأداة في الاختبار، قبل إعطاء الاختبار إلى العينة أولاً الاختبار يُطلع إلى المجتمع خارج العينة ثم يُفحص ثابتة الاختبار ليعرف مستوى ثبات الاختبار.

وليعرف مستوى ثابتة السؤال، تستخدم الباحثة الرموز K-R 20، وهو :

$$r_{11} = \frac{k}{k-1} \left(\frac{BS}{BS^2} \sum qp \right)$$

البيان:

- r_{11} = koefisien Reliabilitas internal seluruh item
- p = Proporsi subjek yang menjawab item dengan benar
- q = Proporsi subjek yang menjawab item dengan salah ($q= 1-p$)
- $\sum pq$ = Jumlah hasil perkalian antara p dan q
- k = Banyaknya item
- S = Standar deviasi dari tes (standar deviasi adalah akar varians).

ز. أسلوب تحليل البيانات

وبعد قيام التجربة باستخدام الطريقة الاستقرائية في عملية التعلم، ثم بعد قيام الاختبار، فالعملية الأخيرة هي تحليل وإعطاء التفسير عن كل البيانات المأخوذة وتعليقها بالنظرية ثم تلخيصها، ولمعرفة مستوى تأثير

استخدام الطريقة الاستقرائية في سيطرة على قواعد النحو، تقوم الباحثة على تحليل البيانات المجموعة من الاختبار القبلي والاختبار البعدي، الذين تأخذهما الباحثة من الفرقة التجريبية والفرقة الضابطة، أما الرموز الإحصائي الذي تستخدمه الباحثة هو رموز t-test ما يلي:

$$t = \frac{M_1 - M_2}{SE.M_1.M_2}$$

keterangan

- t = Derajat perbedaan mean kedua kelas sampel
M1 = Mean kelas sampel pertama
M2 = Mean kelas sampel kedua
SE.M1.M2= Standar error perbedaan mean kedua kelas sampel.²⁵

ح.مراحل تنفيذ البحث

تعد الباحثة هذا البحث على ثلاثة مراحل وهي مرحلة الاستعداد ومرحلة التنفيذ

²⁵²⁵ Anas Sudijono, *pengantar evaluasi pendidikan*, (jakarta: rajawali, 2010), h. 284

ومرحلة التقرير. وتشتمل كل المرحلة كما الالية :

1. مرحلة الاستعداد تتكون من :
أ. الملاحظة القبليّة لتعيين المشكّلات في ميدان البحث

ب. تحديد المشكّلات
ج. رمز أسئلة البحث
د. اعداد خطة البحث العلمي

2. مرحلة التنفيذ تتكون من :
أ. ثبوت عدد العينة

ب. ثبوت المجتمع التجريبي والمجتمع الضابط

ج. قيام اختبار القبلي لمعرفة مستوى سيطرة على قواعد النحو

د. قيام التجريبي بمدة شهرين كاملين

هـ. قيام اختبار البعدي لمعرفة مستوى سيطرة على قواعد النحو

3. مرحلة التقرير تتكون من :

أ. تحليل البيانات ومناقشتها

ب. كتابة خلاصة الدراسة

ج. عرض البحث العلمي

الفصل الرابع

عرض بيانات البحث وتحليلها ومناقشتها

أ. لمحة عن ميدان البحث

١. تاريخ التأسيس لمدرسة الحكمة الثانوية باتانج هاري لامبونج الشرقية

كانت مدرسة الحكمة الثانوية باتانج هاري لامبونج الشرقية التعليم وسيلة لتشكيل الجيل القادم من الدين توقع يمكن تشغيله والتمسك بالفقه الإسلامي، كالمهمة التي جلبت النبي الأخلاقية الكاملة ورحمة للعالمين. موجهة في الشارع KBH ١٣ مع عدد الإحصاءات المدرسية (NSS) ٢٠٣٦-٢٠٤٠-٢٠١٢-٢١٢٢، مستوى المدرسة. المعتمدة مع مساحة الأراضي ١٦٨٠٨.

ومنذ إنشاء مدرسة الحكمة الثانوية باتانج هاري لامبونج الشرقية في السنة ١٩٨٩ التي قادها المدير سوراجي، الماجستير حتى الآن. في مدرسة الحكمة الثانوية باتانج هاري لامبونج الشرقية في السنة ١٩٨٩ وكان المعلمون بقدر اثنا عشر ومسجد صغير وستة غرفة الدراسة من البنية التحتية المحلية ومن حواضر البيت.

مدرسة الحكمة الثانوية باتانج هاري لامبونج الشرقية لديها النظرة والبعثة.

2. نظرة المدرسة وبعثتها

أ. النظرة لمدرسة الحكمة الثانوية باتانج هاري لامبونج الشرقية

النظرة هي الوصف عن مستقبل المدرسة الذي يكون أملا مناسباً بغرض المدرسة. والنظرة مؤسسات التعليم والعلوم من مدرسة الحكمة الثانوية باتانج هاري كما يلي:

"التعليم الذي يؤدي إلى تشكيل الإنسان خير الأمة، يؤمنون بالله ويخشون الله والذكي والماهرة ومفيدة للحياة في المجتمع والأمة والوطن، والدين" والمؤشرات:

- أ. الإيمان إلى "الله سبحانه وتعالى"
- ب. لقد عديمي الضمير صادقا، حسن الخلق، والمسؤولية كذلك بشكل مستقل
- ج. فهم في العلم والتكنولوجيا و أنواع العلم
- د. الحصول على مجموعة متنوعة من المهارات في الحياة في دولة مستقلة

ب. البعثة لمدرسة الحكمة الثانوية

باتانج هاري لامبونج الشرقية

وبعثات لمدرسة الحكمة الثانوية

باتانج هاري لامبونج الشرقية كما يلي:

أ. الاضطلاع بالخصائص التعليمية

للإسلام

ب. التعليم باستخدام المنهج الدراسي

من قسم الدين وتطويرها بطرق

مختلفة

ج. تحسين منقذ التعليم في بيئة

المدرسة

د. تطوير العلوم الدينية والعلوم

العام

ج. أغراض مدرسة الحكمة الثانوية

باتانج هاري لامبونج الشرقية

أغراض مدرسة الحكمة الثانوية

باتانج هاري لامبونج الشرقية في تنظيم

التعليم كما يلي:

أ. الإشتراك في خلال المنظمة الفكرية

للتعليم الأول بسبق العلم

ب. اختراع التعليم باستخدام الموارد في

المدرسة وخارج المدرسة التعليمية

ج. تطوير المناهج الدراسية القائمة وفقا

للشروط وتنفيذها بناء على تعليمات

الحكومة بشأن تنقيح المنهج

الدراسي

ه. تحقيق التعليم بخاصة الدين الإسلام

و.تطوير المهارات في ميدان الرياضة
والدين والفن والثقافة.

ثم قد تبدّل الرئيس من أوّل تأسيس
المدرسة حتى الآن تسع مرّات ومنهم:

الجدول 5. تبديل رئيس المدرسة من السنة ١٩٨٩ حتى الآن

رقم	اسم	السنة
١.	اينان دميّاتي	١٩٨٩-١٩٩٣
٢.	مورينو	١٩٩٣-١٩٩٥
٣.	سلامون	١٩٩٥-١٩٩٧
٤.	محمد رجان	١٩٩٧-١٩٩٨
٥.	سوفارنو	١٩٩٨-٢٠٠٢
٦.	نور خاليس	٢٠٠٢-٢٠٠٦
٧.	واحدين	٢٠٠٦-٢٠١٠
٨.	نور خاليس، الماجستير	٢٠١٠-٢٠١١
٩.	سوراجي	٢٠١١-الآن

المصدر: قيمة الوثيقة بمدرسة الحكمة باتانج
هاري لامبونج الشرقية للعام ١٩٨٩ وحتى الآن

٣. أحوال مدرسة الحكمة الثانوية باتانج هاري لامبونج الشرقية

استناداً إلى الملاحظة السابقة التي أدات الباحثة أن مدرسة الحكمة الثانوية باتانج هاري تقع في قرية باليكنجونو باتانج هاري لامبونج الشرقية. وستشرح الباحثة الأحوال والموقع هذه المدرسة كما يلي:

أ. أحوال التسهيلات لمدرسة الحكمة الثانوية باتانج هاري لامبونج الشرقية

ومنذ تأسيسها وحتى الآن كانت مدرسة الحكمة الثانوية في العمر خمسة وعشرون وتملك تنمية في تسهيلات المدرسة منهم:

الجدول.6

أحوال التسهيلات لمدرسة الحكمة الثانوية باتانج هاري لامبونج الشرقية

العدد	الاسم	رقم
6	غرفة الدراسة	١.
-	غرفة رئيس المدرسة	٢.
1	غرفة المدرسين	٣.
-	غرفة الموظف	٤.
1	المصلى	٥.
-	المكتبة	٦.
-	الحجرة للموظفين	٧.

٨.	غرفة منظمة الطلبة	-
٩.	المعمل الكمبيوتر	-
١٠.	المعمل تعليم العلوم الطبيعية	-

ب. أحوال المدرسين والموظفين بمدرسة الحكمة الثانوية باتانج هاري لامبونج الشرقية

أمّا أحوال المدرسين والموظفين
بمدرسة الحكمة الثانوية باتانج هاري
لامبونج الشرقية فهي:

الجدول 7.

أحوال المدرسين والموظفين لمدرسة الحكمة الثانوية باتانج هاري لامبونج الشرقية

رقم	الاسم	التربية	الدرس
١.	سوراجي	المرحلة الجامعية الأولى	اللغة الاندونيسية
٢.	واحد	المرحلة الجامعية الأولى	العقيدة والأخلاق
٣.	مصطفى	المرحلة الجامعية	التربية الوطنية

	الأولى		
الرياضة	المرحلة الجامعية الأولى	خير الدين	٤.
الرياضيات	المرحلة الجامعية الأولى	أحمد شيخ	٥.
الفن والثقافي	المرحلة الجامعية الأولى	محمد نور أمين	٦.
العلوم العالم	المرحلة الجامعية الأولى	أحمد جونيد	٧.
العلوم الاجتماعية	المرحلة الجامعية الأولى	فؤاد	٨.
اللغة الانجليزية	المرحلة الجامعية الأولى	روستالينا	٩.
اللغة اللامبونجية	المرحلة الجامعية الأولى	حليمة السعدية	١٠.
اللغة العربية	المرحلة الجامعية الأولى	شيخ الدين	١١.
فقه	الدبلومة	مصلحين	١٢.

**ج. أحوال التلاميذ لمدرسة الحكمة
الثانوية باتانج هاري لامبونج
الشرقية**

أمّا أحوال التلاميذ لمدرسة
الحكمة الثانوية باتانج هاري لامبونج
الشرقية فهي:

الجدول.8

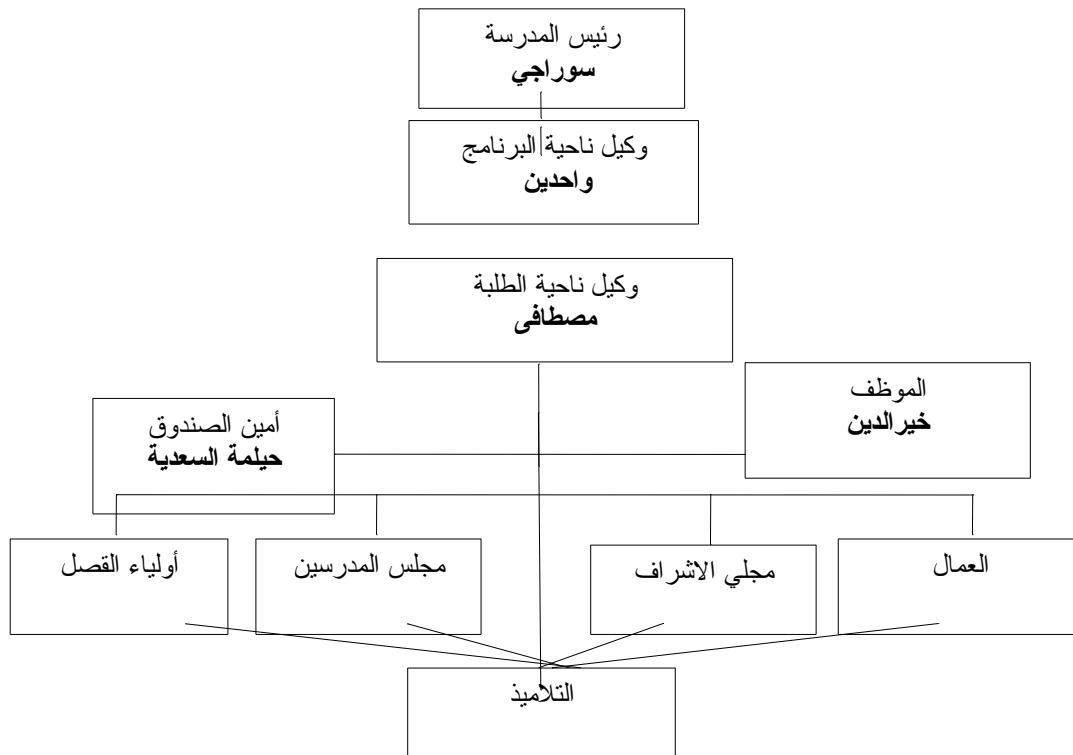
**أحوال التلاميذ لمدرسة الحكمة
الثانوية باتانج هاري لامبونج الشرقية**

السنة الدراسية	الفصل السابع	الفصل الثامن	الفصل التاسع	الع دد
٢٠٠٩/٢٠ ١٠	٤٥	٤٧	٣٨	١٣ ٠
٢٠١٠/٢٠ ١١	٣٥	٣٧	٤٥	١١ ٧
٢٠١١/٢٠ ١٢	٦٧	٣٣	٢٧	١٢ ٧
٢٠١٢/٢٠ ١٣	٧٧	٦٣	٣٠	١٧ ٠
٢٠١٣/٢٠ ١٤	٦١	٧٥	٥٨	١٩ ٤
٢٠١٤/٢٠ ١٥	٦٠	60	٧٢	١٩ ٤

د. تركيب المنظمة لمدرسة الحكمة الثانوية باتانج هاري لامبونج الشرقية إلى الجدول الآتي:

الصورة ١.

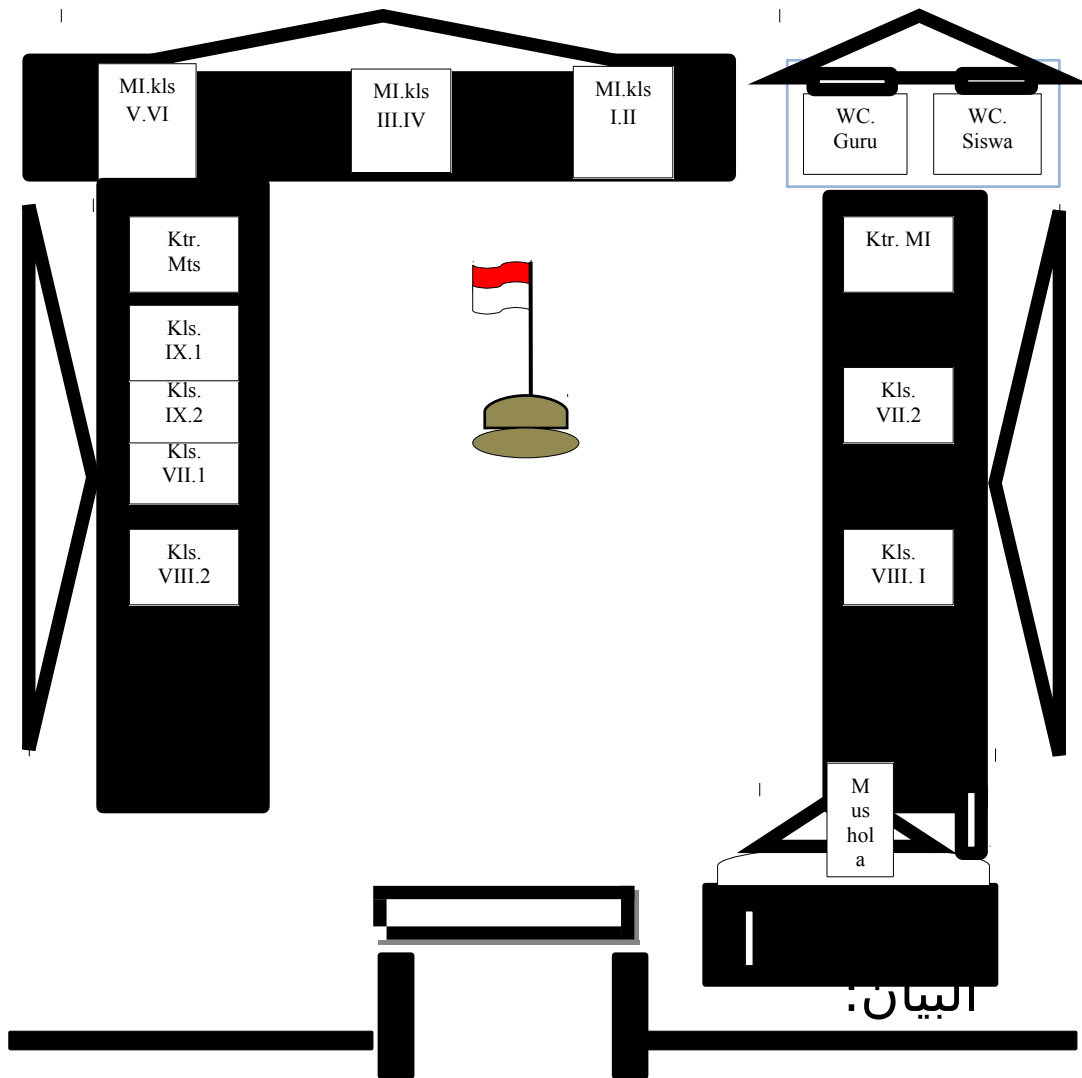
تركيب المنظمة لمدرسة الحكمة الثانوية باتانج هاري لامبونج الشرقية



المصدر: قيمة الوثيقة عن تركيب المنظمة بمدرسة الحكمة
الثانوية باتانج هاري لامبونج الشرقية

٥. الموقع الجغرافي لمدرسة
الحكمة الثانوية باتانج هاري
لامبونج الشرقية
الصورة: ٢.

الموقع الجغرافي لمدرسية لمدرسة
الحكمة الثانوية باتانج هاري
لامبونج الشرقية



١. الادارة لمدرسة الحكمة الثانوية
٢. الفصل التاسع أ
٣. الفصل التاسع ب
٤. الفصل السابع أ
٥. الفصل الثامن ب
٦. الادارة لمدرسة الإبتدائية
٧. الفصل السابع ب
٨. الفصل الثامن أ
٩. مصلى
١٠. الحمام للتلاميذ
١١. الحمام للمدرسين
١٢. مدرسة الإبتدائية

ب. عرض بيانات البحث

١. بيانات عن سيطرة على قواعد النحو لدى المجموع التجريبي

لنيل البيانات عن سيطرة على قواعد النحو لدى المجموع التجريبي تقدّمت الباحثة الاختبار القبلي والاختبار البعدي، وتحصيل الاختبار كما الآتي:

الجدول،9

البيانات عن نتائج الاختبار القبلي والبعدي لدى المجموع التجريبي بالاعتماد على المعيار الأدنى للنجاح

70

الاختبار البعدي			الاختبار القبلي			الاسم	رقم
غير النجاح	النجاح	النتاء ج	غير النجاح	النجاح	النتاء ج		

	✓	70		✓	70	أ ه	1
✓		60	✓		60	أ ف	2
	✓	80	✓		55	أ س	3
	✓	75		✓	75	أ ا س	4
	✓	75	✓		45	أ أ	5
	✓	70		✓	70	أ ف	6
	✓	70	✓		65	ف ر	7
	✓	75		✓	70	ف أ	8
	✓	75		✓	70	ه س	9
✓		55	✓		50	إ ج	10
	✓	75	✓		60	ج غ أ	11
	✓	80	✓		55	ك س	12
	✓	75	✓		65	م س	13
	✓	70	✓		60	ن ف	14
	✓	70		✓	70	أي ن ع	15
	✓	85	✓		60	ف س	16
	✓	75	✓		60	ر س	17
	✓	70	✓		60	ن س أ	18

	✓	70	✓		60	أ ل	19
	✓	70	✓		60	و ت ك	20
✓		55	✓		50	ي ن	21
	✓	75	✓		65	ي س	22
	✓	75	✓		60	أ ل م	23
	✓	70	✓		55	ي ف	24
	✓	75	✓		60	د أ	25
✓		65		✓	75	أ ت ف	26
	✓	70	✓		60	أ س أ	27
	✓	70	✓		65	ر م	28
	✓	70		✓	70	ك د	29
	✓	70	✓		60	ي أ	30
4	26	214 5	22	8	186 0	العدد	
		5,7			62	المعدل	

		1				
33,1	66,8		33,7	66,2		%
3	6		3	6		

المصدر : نتائج الاختبار القبلي والبعدي لدى المجموع التجريبي

يعرف من الجدول السابق أن مجموع النتائج لدى المجموع التجريبي في الاختبار القبلي يكون في قيمة 1860، وفي الاختبار البعدي يكون في قيمة 2145، وأن أعلى النتائج في الاختبار القبلي يكون في قيمة 75 وأدناها في قيمة 50، وأن أعلى النتائج في الاختبار البعدي يكون في قيمة 85 وأدناها في قيمة 55، وكان عدد التلاميذ الذين ينالوا النتائج في مستوى النجاح في الاختبار القبلي هم 8 تلميذاً، أي 66,26%، والذين لا ينالوا النتائج في مستوى النجاح في الاختبار القبلي هم 22 تلميذاً، أي 33,73%.

أما التلاميذ الذين ينالوا النتائج في مستوى النجاح في الاختبار البعدي هم 26 تلميذاً، أي 76,66%، والذين لا ينالوا النتائج في مستوى النجاح في الاختبار البعدي هم 4 تلميذاً، أي 13,33%. وعلى ذلك تعرف ترقية سيطرة على قواعد النحو لدى

المجموع التجريبي من الاختبار القبلي إلى
الاختبار البعدي في مسافة 63,33 %.

٢. بيانات عن سيطرة على قواعد النحو لدى المجموع الضابط

لنيل البيانات عن سيطرة على قواعد
النحو لدى المجموع الضابط تقدّمت
الباحثة الاختبار القبلي والاختبار البعدي،
وتحصيل الاختبار كما الآتي:

الجدول.10 البيانات عن نتائج الاختبار القبلي والبعدي لدى المجموع الضابط بالاعتماد على المعيار الأدنى للنجاح 70

الاختبار البعدي	الاختبار القبلي			الاسم	رقم	
	النجاح غير	النجاح ح	النجاح ج			
✓		55	✓	70	أي	1
	✓	70	✓	50	أنر	2
	✓	75	✓	75	أس	3
✓		65	✓	55	ألر	4
	✓	70	✓	60	أفأ	5
✓		50	✓	60	أل	6

	✓	80	✓		55	ب ف	7
	✓	70		✓	70	د م	8
	✓	70	✓		60	أ د ك	9
	✓	70	✓		50	أ م س	10
✓		55	✓		50	ف ن س	11
✓		60	✓		45	ف أ س	12
	✓	70		✓	75	ف د م	13
✓		60	✓		60	ف ف	14
	✓	70	✓		45	ح أ	15
	✓	75	✓		45	ا ف	16
✓		60	✓		50	م ح	17
	✓	70	✓		45	م س	18
✓		60	✓		50	م ه	19
✓		60	✓		45	م ك	20
✓		65	✓		65	نت	21

	✓	70	✓		50	ن ا	2 2
✓		55	✓		35	ف أ	2 3
	✓	70	✓		50	س ف فد	2 4
	✓	70	✓		65	ر ن	2 5
	✓	75	✓		50	ر د	2 6
✓		50	✓		50	س م	2 7
	✓	80	✓		55	ست م	2 8
	✓	70	✓		50	أ ح	2 9
12	18	75	26	4	55	أ س ح	3 0
		199 5			164 0	العدد	
		5,6 6			66,5 4	المعدل	
40	60		66,8 6	3,1 3		%	

المصدر : نتائج الاختبار القبلي والبعدي لدى المجموع الضابط

يعرف من الجدول السابق أن مجموع النتائج لدى المجموع الضابط في الاختبار القبلي يكون في قيمة 1640، وفي الاختبار البعدي يكون في قيمة 1995، وأن أعلى النتائج في الاختبار القبلي يكون في قيمة 75 وأدناها في قيمة 35، وأن أعلى النتائج في الاختبار البعدي يكون في قيمة 80 وأدناها في قيمة 50، وكان عدد التلاميذ الذين ينالوا النتائج في مستوى النجاح في الاختبار القبلي هم 4 تلميذا، أي 33,13%، والذين لا ينالوا النتائج في مستوى النجاح في الاختبار القبلي هم 26 تلميذا، أي 66,86%.

أما التلاميذ الذين ينالوا النتائج في مستوى النجاح في الاختبار البعدي هم 18 تلميذا، أي 60%، والذين لا ينالوا النتائج في مستوى النجاح في الاختبار البعدي هم 12 تلميذا، أي 40%.

ج. تحليل البيانات ومناقشتها وتفسيرها

1. تحليل البيانات ومناقشتها

وبعد أن تم عرض بيانات الاختبار عن سيطرة على قواعد النحو لدى المجموع التجريبي والضابط، فتقوم الباحثة هنا تحليل تلك البيانات لأجل الإجابة عن سؤال البحث، ولتحقيق فرضية البحث التالية :

الفرض البديل (Ha) : إيجاد تأثير استخدام
طريقة الاستقرائية في
سيطرة على قواعد النحو
(البحث التجريبي لدى تلاميذ
الفصل الثامن بمدرسة الحكمة
الثانوية الإسلامية باتانج هاري
لامبونج الشرقية للعام
الدراسي ٢٠١٦/٢٠١٥)

الفرض الصفري (H_o) عدم تأثير استخدام تأثير
استخدام طريقة الاستقرائية
في سيطرة على قواعد النحو
(البحث التجريبي لدى تلاميذ
الفصل الثامن بمدرسة الحكمة
الثانوية الإسلامية باتانج هاري
لامبونج الشرقية للعام
الدراسي ٢٠١٦/٢٠١٥)

أما الرموز الاحصائي الذي تعتمد الباحثة
لاختبار فرضية البحث، هو
رموز t-test(uji-t) كما يلي :

$$\frac{M_1 - M_2}{\sqrt{\frac{M_1 - M_2}{n}} = t$$

حيث :

متوسط المجموع = $\bar{X}_1 / \text{Mean 1}$

الأول

متوسط = $\bar{X}_2 / \text{Mean 1}$

المجموع الثاني

متوسط المجموع الأول و الثاني = فرق معيار الخطاء بين SE.M1.M2

T = Derajat perbedaan mean kedua kelas sampel

M1 = Mean kelas sampel pertama

M2 = Mean kelas sampel kedua

SE.M1.M2= Standar eror perbedaan mean kedua kelas sampel¹

أما الخطوات الحساب فيمكن عرضها كما

يلي :

الجدول. 11

بيانات الاختبار البعدي لدى المجموع التجريبي والمجموع الضابط

y^2	x^2	$y = Y - M_2$	$x = X - M_1$	النتائج		رقم
				Y	X	
25,13			٣,5			
2	25,12	5,11-		55	75	1
25,12	25,2	5,3	-1.5	70	70	2
	132,2		-11.5	75	60	3
72,25	5	8,5				
25,2	25,72	5,1-	8.5	65	80	4
25,12	25,12	5,3	3.5	70	75	5
25,27			3.5	50	75	6
2	25,12	5,16-				
25,18			-1.5	80	70	7
2	25,2	5,13				

¹ Anas Sudijono, *Pengantar Statistik*, h.284

25,12	25,2	5,3	-1.5	70	70	8
25,12	25,12	5,3	3.5	70	75	9
			3.5	70	75	1
25,12	25,12	5,3				0
25,13 2	25,27 2	5,11-	-16.5	55	55	1 1
25,42	25,12	5,6-	3.5	60	75	1 2
25,12	25,72	5,3	8.5	70	80	1 3
25,42	25,12	5,6-	3.5	60	75	1 4
25,12	25,2	5,3	-1.5	70	70	1 5
25,72	25,2	5,8	-1.5	75	70	1 6
25,42	25,18 2	5,6-	13.5	60	85	1 7
25,12	25,12	5,3	3.5	70	75	1 8
42,25	2,25	5,6-	-1.5	60	70	1 9
25,42	25,2	5,6-	-1.5	60	70	2 0
25,2	25,2	5,1-	-1.5	65	70	2 1
25,12	256	5,3	-16	70	55	2

						2
25,13			3.5	55	75	2
2	25,12	5,11-				3
			3.5	70	75	2
25,12	25,12	5,3				4
			-1.5	70	70	2
25,12	25,2	5,3				5
			3.5	75	75	2
25,72	25,12	5,8				6
25,27			-6.5	50	65	2
2	25,42	5,16-				7
25,18			-1.5	80	70	2
2	25,2	5,13				8
			-1.5	70	70	2
25,12	25,2	5,3				9
			-1.5	75	70	3
25,72	25,2	5,8				0
$\sum y^2=1957,5$	$\sum x^2=1191,25$	$\sum x_2=0$	$x_{\bar{1}}=0$	$\sum Y=19$	$\sum X=21$	\sum
				$M_2=66,5$	$M_1=71,5$	

فالخطوة التالية هي حساب الانحراف
المعياري (standar deviasi) بما يلي :

$$SD_x = \sqrt{\frac{\sum x^2}{N}} = \sqrt{\frac{1191,25}{30}} = \sqrt{39,7083} = 6,3016$$

$$SD_y = \sqrt{\frac{\sum y^2}{N}} = \sqrt{\frac{5,1957}{30}} = \sqrt{25,65} = 077,8$$

$$SE.M_1 = \frac{SD}{\sqrt{N_1-1}} = \frac{30,6}{\sqrt{30-1}} = 169,1$$

$$SE.M_2 = \frac{SD}{\sqrt{N_2-1}} = \frac{0,77,8}{\sqrt{30-1}} = 499,1$$

$$SE.M_1 - M_2 = \sqrt{SE.M_1^2 + SE.M_2^2} = \sqrt{169,1^2 + 499,1^2} \\ = \sqrt{366,1 + 247,2} = 900,1$$

$$t = \frac{M_1 - M_2}{SE.M_1 - M_2} \\ = \frac{5,71 - 5,66}{900,1} \\ = 631,2$$

بناء على الحساب المذكور، يعرف أن قيمة t المحسوبة (t_{hitung}) هي 631,2، ولأجل معرفة معنوية الفرق ($\text{signifikansi perbedaan}$) بين سيطرة على قواعد النحو لدى المجموع التجريبي والمجموع الضابط، فحتاج مقارنة قيمة t المحسوب وقيمة t الجدولية t_{tabel} عند درجة حرية $(df) = n_1 + n_2 - 2 = 58$ ، وكانت قيمة t الجدولية عند درجة الحرية 58 فى مستوى معنوية 5 %، تقع فى قيمة 486,1، ولذلك يمكن تحقيق الاقرار التطبيقي وهو وجود الفرق معنويا بين سيطرة على قواعد النحو لدى المجموع التجريبي والمجموع الضابط.

2. تفسير البيانات

السيطرة على قواعد النحو هي قدرة الشخص في استخدام فهمه عن تغييرات أواخر الكلمات المختلفة باختلاف مكانها في الجملة. ويرتبط حصول السيطرة على قواعد النحو بعدة العوامل المؤثرة، منها طرق التدريس، وتأسيساً على ذلك قامت الباحثة البحث التجريبي بتطبيق الطريقة الاستقرائية في السيطرة على قواعد النحو لدى تلاميذ الفصل الثامن بمدرسة الحكمة الثانوية باتانج هاري لامبونج الشرقية للعام الدراسي 2015/2016.

وبعد أن جريت الباحثة الطريقة الطبيعية في الفصل الثامن الذي هو المجموع التجريبي، ثم بعد الاختبار القبلي والبعدي على المجموع التجريبي والضابط، نالت الباحثة أن البيانات عن سيطرة علي قواعد النحو لدى المجموع التجريبي أعلى من سيطرة على قواعد النحو لدى المجموع الضابط، ثم بعد تحليل البيانات برموز t-test حصلت قيمة t المحسوبة ($t_{th} = 631,2$) وعند مقارنتها بقيمة t الجدولية t_{it} عند درجة حرية $(df = n_1 + n_2 - 2 = 58)$ يعرف أن قيمة t المحسوبة في مستوى معنوية 5 %، أكبر من قيمة t الجدولية ($t_{(486,16)}$)، ولذا كانت فرضية البحث التي قدمتها الباحثة، وهي "أن تطبيق الطريقة الاستقرائية تؤثر في سيطرة على قواعد النحو" مقبولا. وهذه الحالة

تناسب بآراء محمود كامل الناقة ورشدي أحمد طعيمة أن الطريقة الاستقرائية هي تصلح وبشكل فعال مع القواعد البسيط غير الصعبة او الشاذة ومن مميزات هذه الطريقة أن الطالب يشترك في استخدام القاعدة وصياغتها وأنه يمارس اللغة فعلا من خلال قراءة و كتابة الجمل المتضمنة للقاعدة ولذلك يصبح التعميم مفهوما مالمديه وذا دلالة.^٢

^٢ محمود كامل النقة ورشدي أحمد طعيمة، طرائق تدريس اللغة العربية لغير الناطقين بها، ص. 242

الفصل الخامس

الخلاصة والاقتراحات

أ. الخلاصة

أثر استخدام الطريقة الاستقرائية فى السيطرة على قواعد النحو حيث كانت نتائج الاختبار لدى المجموع التجريبي أعلى من نتائج الاختبار لدى المجموع الضابط، وذلك لأن مجموع النتائج لدى المجموع التجريبي فى الاختبار البعد تكون فى قيمة 2145 ولدى المجموع الضابط فى قيمة 1995، أما نتائج الاختبار لدى المجموع التجريبي التى تقع فى مستوى النجاح بالنسبة المئوية فهى 86,66 % أي 26 تلميذا، ولدى المجموع الضابط 60 % أي 18 تلميذا.

ودل اختبار الفرضية أن قيمة t المحسوب t هي 631,2، وعند مقارنتها بقيمة t الجدولية t عند درجة حرية $(58 = n_1 + n_2 - 2)$ يعرف أن قيمة t المحسوب فى مستوى معنوية 5 %، أكبر من قيمة t الجدولية (٤ ٦ 486,1)، ولذا كانت فرضية البحث التى قدمتها الباحثة، وهى "أن استخدام الطريقة الاستقرائية فى السيطرة على قواعد النحو" مقبولا. وهذه الحالة تناسب باراء محمود كامل الناقه ورشدي أحمد طعيمة أن الطريقة الاستقرائية هي تصلح وبشكل فعال مع القواعد البسيط غير الصعبة او الشاذة

ومن مميزات هذه الطريقة أن الطالب يشترك في استخدام القاعدة وصياغتها وأنه يمارس اللغة فعلا من خلال قراءة وكتابة الجمل المتضمنة للقاعدة ولذلك يصبح التعميم مفهوما مألوفيا وذات دلالة.

ب. الاقتراحات

1. اقترحت الباحثة لمدرس اللغة العربية بالمدرسة الحكمة الثانوية باتانج هاري لامبونج الشرقية، أن يستخدم الطريقة الاستقرائية، التي تساعد في سيطرة على قواعد النحو في صفة خاصة، وترقية تحصيل المهارات اللغوية في صفة عامة.
2. اقترحت الباحثة على تلاميذ الفصل الثامن بالمدرسة الحكمة الثانوية باتانج هاري لامبونج الشرقية، أن يجتهدوا على التعلم خاصة في قواعد النحو، لينالوا نتائج التعلم الجيدة.

المراجع العربية

- أسطوطع علاوية، 2014، تأثير تطبيق طريقة القواعد والترجمة فى سيطرة القواعد بمدرسة مفتاح الهدى الثانوية الإسلامية لامبونج الوسطى، ميترو : قسم تعليم اللغة العربية.
- أسيه موستكا نينروم، 2014، العلاقة بين فهم قواعد النحو ومهارة القراءة لدى تلاميذ الفصل الثامن بمدرسة المعارف نهضة العلماء 5 الثانوية الإسلامية بسكامفونج لامبونج الشرقية، ميترو : قسم تعليم اللغة العربية.
- أوريل بحر الدين، 2011، مهارات التدريس، مالانق : جامعة مولانا مالك إبراهيم الإسلامية الحكومية.
- حسن شحاتة، 1993، تعليم اللغة العربية بين النظرية والتطبيق، القاهرة: دار المصرية اللبنانية.
- دليل إجرائي لكتابة البحث العلمي، 2012، ميترو : جوراي سيوو الاسلامية الحكومية.
- ذوقان عبيدات وعبد الرحمن عدس وكايد عبد الحق ، 1997، البحث العلمي، فاكس: دارأسامة.
- رجاء محمود علام، 2001، مناهج البحث فى العلوم النفسية والتربوية، القاهرة : دار النشر للجامعات.
- رحيم يونس كرو العزاوي، 2008، مناهج البحث العلمي، عمان : دار دجلة.
- رشدى أحمد طعيمة، ١٩٨٩، تعليم اللغة العربية لغير الناطقين بها، إسيسكو:جامعة المنصورة.
- سرى ليستارى، 2012، القدرة على علم النحو واثرها على مهارة كتابة العربية لدى طلبة

الحادى عشر بمدرسة دار الأعمال العالية الاسلامية
مترو الغربية، ميترو : قسم تعليم اللغة
العربية).

محمد سبحان، 2006، العلاقة بين قدرة علم النحو
وعلم الصرف بمهارة قراءة الكتب العربية عند تلاميذ
الفصل الألفية بمعهد رياضة العلوم بومى حارجو باتانج
هارى لمبونج

الشرقية، ميترو : قسم تعليم اللغة العربية،
محمود رشدى فاطر ومصطفى رسلان، 2000، تعليم
اللغة العربية والتربية الدينية،
القاهرة: جامعة عين شمس.

محمد عبد القدير، 1979 - طرق التعليم اللغة العربية،
مصر: مكتبة نهضة المصرية.

محمود كامل الناقه ورشدى أحمد طعيمة، 2003،
طرائق تدريس اللغة العربية لغير الناطقين بها،
إيسيسكو: جامعة المنصورة.

محمود كامل الناقه، 1985، - تعليم اللغة العربية
للناطقين بلغات أخرى، سعودية : جامعة أم القرى.

مستقيم، 2013، أثر تطبيق الطريقة الاستقرائية على
استيعاب قواعد اللغة العربية لتلاميذ مدرسة سنن
جونونج جاتى الابتدائية الاسلامية فلومبون، سوروه،
سمارنجى، سلاتيجا: شعبة تعليم اللغة العربية.

مصطفى الغلابين، 2005، - جامع الدروس العربية،
القاهرة : دار الحديث.

المراجع الأجنبية

- Arikunto, Suharsimi. 2006. *Prosedur Penelitian Dan Praktek*, Jakarta: Rineka Cipta.
- Marsi Singarimbun, Dkk, 1989. *Metode Penelitian*, Jakarta : LP3ES.
- Mustofa, Syaiful. 2011. *Strategi Pembelajaran Bahasa Arab Inovatif*, Malang:Maliki Press.
- Nasution, 2001.*Metode Research*, Jakarta : Pt. Bumi Aksara.
- Riduwan, 2009.*Belajar Mudah Penelitian*, Bandung : Alfabeta.
- Setyosari, Punaji.2010.*Metode Penelitian Pendidikan & Pengembangan*, Jakarta : Kencana.
- Siregar, Syofian. 2013. *Metode Penelitian Kuantitatif*, Jakarta : Kencana.
- S.Margono. 2000. *Metodologi Penelitian Pendidikan*, Jakarta : Rineka Cipta.
- Sugiyono, 2014.*Statistik Untuk Penelitian*, Bandung : Alfabeta.
- Sudijono, Anas. 2010.*Pengantar Evaluasi Pendidikan*, Jakarta : Rajawali.
- Sukardi, 2003. *Metodologi Penelitian Pendidikan Kompetensi Dan Praktiknya*, Jakarta:Bumi Aksara.
- Suryabrata, Sumardi .*Metode Penelitian*, Jakarta : Rajawali.
- W.Gulo, 2003. *Metodologi Penelitian*, Jakarta : Gramedia.

صوار الوثيقة



Nama Sekolah

: MTs Al-Hikmah Balekencono

Kelas / semester : VIII/ 1
Jenis instrumen : post-test
Meteri : Qawaid

! أ. أكمل الجمل الآتية بالكلمات المناسبة

1. يشرح المدرس.....
أ.المدرس ب.المدرس ج.المدرس
- 2.....
فاطمة الى المدرسة مبكرة.....
أ.نذهب ب. يذهب ج. تذهب
- 3.....
فوزان رسالة.....
أ.اكتب ب.يكتب ج.تكتب
- 4.....
تستمع.....شرح الاستاذ.
أ.عائشة ب.عائشة ج.عائشة
- المدير يدخل.5
أ.الفصل ب.الفصل ج.الفصل
- 6.....
يكتب فوزان رسالة. الخبر في تلك الجملة
أ.يكتب ب.فوزان ج. رسالة
- 7.....
فوزان يقرأ الجريدة في الصباح. المبتداء في تلك.
.... الجملة
أ.فوزان ب.يقرأ ج. الجريدة
- احمد يساعد اباه. الخبر في تلك الجملة.8
أ. اباه ب. يساعد ج.احمد
- 9.....
الاستاذ يعلم التلميذ. المفعول به في تلك الجملة.
أ. يعلم ب.التلميذ ج.الاستاذ

الياس في الدراسة10

أ.تجتهد ب.يجتهد ج.تجتهد

! ب.رتب الكلمات الآتية لتكون جملة مفيدة

أحمد - الظهر - ابيه - مع - صلى.1

صلاة - شاهد - بعد - عمر - العشاء - التلفزيون.2

استيقظ - صباحا - يزيد - النوم - فى الساعة - من -
الخامسة

أمها - ساعدت - عائشة - فى المطبخ.4

أمي - السوق - التاسعة - ذهبت - الى - فى الساعة.5

Nama Sekolah : MTs Al-Hikmah Balekencono

Kelas / semester : VIII/ 1

Jenis instrumen : pre-test

Meteri : Qawaid

! أ. أكمل الجمل الآتية بالكلمات المناسبة

..... حاكم يأكل 1.

أ. الشرب ب. الشرب ج. الشرب

الأستاذة أمام الفصل.....2

أ. قام ب. قامت ج. قاموا
..... احمد يساعد امه. الخبر فى تلك الجملة 3.

أ. احمد ب. يساعد ج. امه

4. علي يقرأ الكتاب. المبتدأ فى تلك الجملة

أ. علي ب. يقرأ ج. الكتاب

5. عائشة الدرس

أ. يذكر ب. تذكر ج. يذكرون

6. حيسن شرح الأستاذ

أ. يسمع ب. تسمع ج. تسمعون

7. فاطمة رسالة

أ. تكتب ب. أكتب ج. يكتب

9. زهرة الماء

أ. يشرب ب. تشرب ج. أشرب

10. الطالب المجلة

أ. يقرأ ب. تقرأ ج. أقرأ

ب. رتب الكلمات الاتية لتكون جملة مفيدة !

1. امها - ساعدت - عائشة - فى المطبخ

2. امي - السوق - التاسعة - ذهبت - الى - فى
الساعة

3. من - رجع - بيت - احمد - اخته - فى الساعة -
العاشرة

4. طعام - تعد - الفطور - فى الصباح - فاطمة

5. عائلة فوزان - العشاء - صلاة - المغرب - تناولت - بعد

ALAT PENGUMPULAN DATA

PENGARUH PENGGUNAAN METODE ISTIQRAIYAH TERHADAP
PENGUASAAN QAWAID NAHWU PADA PESERTA DIDIK KELAS VIII
MTS AL-HIKMAH BATANGHARI LAMPUNG TIMUR
TAHUN PELAJARAN 2015/2016

A. Identitas responden

Nama :

Kelas :.....

B. Soal

! أ. أكمل الجمل الآتية بالكلمات المناسبة

1. يشرح المدرس
أ.المدرس ب.المدرس ج.المدرس

فاطمة الى المدرسة مبكرة.....2

أ. نذهب ب. يذهب ج. تذهب

3..... فوزان رسالة

أ. اكتب ب. يكتب ج. تكتب

4..... شرح الاستاذ

أ. عائشة ب. عائشة ج. عائشة

5..... المدير يدخل

أ. الفصل ب. الفصل ج. الفصل

6..... يكتب فوزان رسالة. الخبر فى تلك الجملة

أ. يكتب ب. فوزان ج. رسالة

7..... فوزان يقرأ الجريدة فى الصباح. المبتداء فى تلك الجملة

أ. فوزان ب. يقرأ ج. الجريدة

8..... احمد يساعد اباه. الخبر فى تلك الجملة

أ. اباه ب. يساعد ج. احمد

9..... الاستاذ يعلم التلميذ. المفعول به فى تلك الجملة

أ. يعلم ب. التلميذ ج. الاستاذ

10..... الياس فى الدراسة

أ. تجتهد ب. يجتهد ج. تجتهد

! ب. رتب الكلمات الآتية لتكون جملة مفيدة

أحمد - الظهر - ابه - مع - صلى. 1

صلاة - شاهد - بعد - عمر - العشاء - التلفزيون. 2

استيقظ - صباحا - يزيد - النوم - فى الساعة - من - 3.
الخامسة

امها - ساعدت - عائشة - فى المطبخ. 4.

امي - السوق - التاسعة - ذهبت - الى - فى الساعة. 5.

RENCANA PELAKSANAAN PEMBELAJARAN

(R P P)

Nama Sekolah : MTs Al-Hikmah Balekencono Lampung Timur

Mata Pelajaran : Bahasa Arab

Kelas/Semester : VIII / (1) ganjil

Alokasi Waktu : 2 x 40 Menit (1 Kali Pertemuan)

A. STANDAR KOMPETENSI

1.KITABAH/MENULIS

1. Mengungkapkan pikiran, gagasan, perasaan, pengalaman dan informasi sederhana tentang **أنشطتي في المدرسة** dalam bentuk teks tertulis

B. KOMPETENSI DASAR

- 1.1 Menranfer gagasan sederhana dalam bentuk teks tertulis sederhana
- 1.2 Merespon sederhana dalam bentuk teks tertulis
- 1.3 Menyampaikan gagasan sederhana dalam bentuk teks tulis sederhana dalam bentuk teks sederhana

C. INDIKATOR

- 1.1.1 Menyalin/menulis kosakata/kalimat-kalimat sesuai contoh dengan tepat dan
- 1.2.1 Menyusun huruf-huruf menjadi kata-kata dengan benar
- 1.3.1 Menyusun kata-kata menjadi kalimat sempurna
- 1.3.2 Menyusun kalimat-kalimat menjadi paragraf

D. KARAKTER SISWA YANG DIHARAPKAN :

1. Jujur
2. Disiplin
3. Toleransi
4. Perhatian
5. Bertanggung jawab
6. Rasa hormat

E. TUJUAN PEMBELAJARAN

1. Siswa mampu menyalin/menulis kosakata/kalimat-kalimat sesuai contoh dengan tepat dan benar
2. Siswa mampu menyusun huruf-huruf menjadi kata-kata dengan benar
3. Siswa mampu menyusun kata-kata menjadi kalimat sempurna
4. Siswa mampu menyusun kalimat-kalimat menjadi paragraf

F. MATERI PEMBELAJARAN

Mubtada' (المبتدأ), **Khabar** (الخبر), **Dan Maf'ul Bih** (مفعول به)

Jumlah ismiyah adalah kalimat yang diawali ism. Pada bab ini, kita akan membahas struktur kalimat jumlah ismiyah yang terdiri dari mubtada'+khabar+maf'ul bih.

1. Mubtada' adalah ismyang terletak di awal kalimat (jumlah) dan berfungsi sebagai subjek
2. Khabar adalah kata yang terletak sesudah mubtada' serta menyempurnakan pengertian kalimat atau berfungsi sebagai predikat
3. Maf'ul bih adalah ism yang menunjukkan objek perbuatan pada suatu struktur kalimat. *I'rab maf'ul bih* adalah mansub (منصوب) adapun tanda nasab-nya adalah fathah untuk *ism mufrad* dan *jama' taksir*, ya untuk *ism musanna*, dan kasrah untuk *jama' mu'annas salim*.

G. METODE PEMBELAJARAN

1. Ceramah
2. Metode istiqraiyyah

3. Diskusi

H. LANGKAH-LANGKAH PEMBELAJARAN

Kegiatan	Waktu	Aspek Life Skill Yang Dikembangkan
<p>❖ Pendahuluan :</p> <p>Apersepsi dan Motivasi :</p> <ul style="list-style-type: none"> ▪ Guru memulai materi dengan salam ▪ Menanyakan kepada siswa tentang <i>أنشطتي في المدرسة</i> ▪ Menjelaskan tujuan pembelajaran dan manfaatnya dalam kehidupan 	10	Pemahaman Konsep
<p>❖ Kegiatan inti</p> <ul style="list-style-type: none"> ▪ guru memberikan contoh-contoh kalimat yang berhubungan dengan struktur kalimat terdiri: <i>mubtada + khobar + maf'ul bih (jumlah ismiyyah)</i> ▪ siswa secara bergantian diminta untuk membaca contoh-contoh kalimat yang diberikan oleh guru 	50	
<ul style="list-style-type: none"> ▪ guru menjelaskan materi <i>أنشطتي في المدرسة</i> dengan menggunakan struktur kalimat terdiri: <i>mubtada + khobar + maf'ul bih (jumlah ismiyyah)</i> 	5	
<ul style="list-style-type: none"> ▪ dari contoh-contoh kalimat, guru bersama-sama dengan siswa membuat kesimpulan tentang struktur kalimat terdiri: <i>mubtada + khobar + maf'ul bih (jumlah ismiyyah)</i> 	10	

<p>❖ <i>Kegiatan penutup.</i></p> <ul style="list-style-type: none"> ▪ Memberikan tugas pengayaan ▪ Guru menutup materi dengan salam 	5	
--	---	--

I. SUMBER PEMBELAJARAN

- Buku paket fasih Berbahasa Arab PT Tiga Serangkai Pustaka Mandiri
- Buku LKS Bahasa Arab Hasanah Surya Alpindo
- Kamus Bahasa Arab

J. ASSESSMENT / PENILAIAN

Indikator Pencapaian	Jenis Penilaian	Bentuk Penilaian	Contoh Instrumen
<ul style="list-style-type: none"> ▪ Menyusun huruf-huruf menjadi kata-kata dengan benar ▪ Menyusun kata-kata menjadi kalimat sempurna ▪ Menyusun kalimat-kalimat menjadi paragraf 	Tes unjuk kerja	Uraian	<ul style="list-style-type: none"> ▪ Tulislah paragraf sederhana tentang <i>أنشطتي في المدرسة</i> dengan menggunakan struktur kalimat terdiri: <i>mubtada + khobar + maf'ul bih (jumlah ismiyyah)</i>

Batanghari , 6 November 2015

**Mengetahui
Guru Mapel Bahasa Arab**

Guru praktikan bahasa arab

Syehudin S.Pd.I

**Amanah Mardiana
Npm : 1169642**

Kepala Sekolah MTs Al-Hikmah

Suraji, S.Pdi

RENCANA PELAKSANAAN PEMBELAJARAN

(R P P)

Nama Sekolah : MTs Al-Hikmah Balekencono Lampung Timur

Mata Pelajaran : Bahasa Arab

Kelas/Semester : VIII / (1) ganjil

Alokasi Waktu : 2 x 40 Menit (1 Kali Pertemuan)

A. STANDAR KOMPETENSI

1.KITABAH/MENULIS

1. Mengungkapkan pikiran, gagasan, perasaan, pengalaman dan informasi sederhana tentang **فى البيت** dalam bentuk teks tertulis

B. KOMPETENSI DASAR

- 1.4 Mentransfer gagasan sederhana dalam bentuk teks tertulis sederhana
- 1.5 Merespon sederhana dalam bentuk teks tertulis
- 1.6 Menyampaikan gagasan sederhana dalam bentuk teks tulis sederhana dalam bentuk teks sederhana

C. INDIKATOR

- 1.1.1 Menyalin/menulis kosakata/kalimat-kalimat sesuai contoh dengan tepat dan
- 1.2.2 Menyusun huruf-huruf menjadi kata-kata dengan benar
- 1.6.1 Menyusun kata-kata menjadi kalimat sempurna
- 1.6.2 Menyusun kalimat-kalimat menjadi paragraf

D. KARAKTER SISWA YANG DIHARAPKAN :

1. Jujur
2. Disiplin
3. Toleransi
4. Perhatian
5. Bertanggung jawab
6. Rasa hormat

E. TUJUAN PEMBELAJARAN

1. Siswa mampu menyalin/menulis kosakata/kalimat-kalimat sesuai contoh dengan tepat dan benar
2. Siswa mampu menyusun huruf-huruf menjadi kata-kata dengan benar
3. Siswa mampu menyusun kata-kata menjadi kalimat sempurna
4. Siswa mampu menyusun kalimat-kalimat menjadi paragraf

F. MATERI PEMBELAJARAN

Jumlah Fi'liyah (الجملة الفعلية)

Jumlah fi'liyah (الجملة الفعلية) adalah jumlah yang diawali fi'l. Contohnya adalah **خلق الله الأرض** (allah menciptakan bumi) dan **استقبل المصلى القبلة** (mushola itu menghadap kiblat).

Unsur-unsur yang terdapat dalam jumlah fi'liyah adalah kata kerja atau fi'l (الفاعل) , pelaku atau fa'il (الفاعل) (, dan objek atau maf'ul bih (المفعول به) Pada contoh di atas, fi'l-nya adalah **خلق** dan **استقبل** , fa'il-nya adalah **الله** dan **المصلى** , sedangkan maf'ul bih-nya adalah **الأرض** dan **القبلة**.

G. METODE PEMBELAJARAN

1. Ceramah
2. Metode istiqraiyah
3. Diskusi

H. LANGKAH-LANGKAH PEMBELAJARAN

Kegiatan	Waktu	Aspek Life Skill Yang Dikembangkan
<p>❖ Pendahuluan :</p> <p>Apersepsi dan Motivasi :</p> <ul style="list-style-type: none"> ▪ Guru memulai materi dengan salam ▪ Menanyakan kepada siswa tentang فى البيت ▪ Menjelaskan tujuan pembelajaran dan manfaatnya dalam kehidupan 	10	Pemahaman Konsep
<p>❖ Kegiatan inti</p> <ul style="list-style-type: none"> ▪ guru memberikan contoh-contoh kalimat yang berhubungan dengan struktur kalimat tentang Jumlah fi'liyah ▪ siswa secara bergantian diminta untuk membaca contoh-contoh kalimat yang diberikan oleh guru 	50	
<ul style="list-style-type: none"> ▪ guru menjelaskan materi فى البيت dengan menggunakan struktur kalimat tentang Jumlah fi'liyah 	5	
<ul style="list-style-type: none"> ▪ dari contoh-contoh kalimat, guru bersama-sama dengan siswa membuat kesimpulan tentang struktur kalimat terdiri: Jumlah fi'liyah 	10	
<p>❖ Kegiatan penutup.</p> <ul style="list-style-type: none"> ▪ Memberikan tugas pengayaan ▪ Guru menutup materi dengan salam 	5	

I. SUMBER PEMBELAJARAN

- Buku paket fasih Berbahasa Arab PT Tiga Serangkai Pustaka Mandiri
- Buku LKS Bahasa Arab Hasanah Surya Alpindo
- Kamus Bahasa Arab

J. ASSESSMENT / PENILAIAN

Indikator Pencapaian	Jenis Penilaian	Bentuk Penilaian	Contoh Instrumen
<ul style="list-style-type: none">▪ Menyusun huruf-huruf menjadi kata-kata dengan benar▪ Menyusun kata-kata menjadi kalimat sempurna▪ Menyusun kalimat-kalimat menjadi paragraf	Tes unjuk kerja	Uraian	<ul style="list-style-type: none">▪ Tulislah paragraf sederhana tentang فى البيت dengan menggunakan struktur kalimat tentang Jumlah fi'liyah

Mengetahui
Guru Mapel Bahasa Arab

Guru praktikan bahasa arab

Syehudin S.Pd.I

Amanah Mardiana
Npm : 1169642

Kepala Sekolah MTs Al-Hikmah

Suraji, S.Pdi

Format Penilaian

A. Penilaian tes tertulis

Kegiatan	nilai
Menyusun huruf-huruf menjadi kata-kata dengan benar	45
Menyusun kata-kata menjadi kalimat sempurna	30
Menyusun kalimat-kalimat menjadi paragraf	25
Total nilai	100

B. Format penilaian ganda

1. nilai maksimal :100
2. jawaban benar setiap butir :10
3. jawaban soal tiap butir soal :0

C. format penilaian isay

1. nilai maksimal :100
2. jawaban benar setiap soal :20
3. jawaban salah setiap soal :0

D. format penilaian akhir

NILAI A+ NILAI B+ NILAI C

1. Memperoleh sejarah singkat berdirinya MTs Al-Hikmah Balekencono Lampung Timur
2. Memperoleh data tentang jumlah guru dan murid MTs Al-Hikmah Balekencono Lampung Timur
3. Memperoleh data tentang denah lokasi MTs Al-Hikmah Balekencono Lampung Timur
4. Memperoleh data tentang bagan kepengurusan MTs Al-Hikmah Balekencono Lampung Timur
5. Memperoleh foto-foto penelitian di MTs Al-Hikmah Balekencono Lampung Timur

السيرة الذاتية للباحثة

أمانة مرضيانا بنت صديق ولدت في التاريخ 16 يناير 1993 ، بقريّة باليكنجانا باتانج هاري لامبونج الشرقية، وهي بنت الأولى من سيّد صديق بن محمد دوكي وسيّدة فارية بنت مد دارجا. وتربية الباحثة هي:

1. تخرّجت من مدرسة ابتدائية تربية الأطفال باليكنجانا باتانج هاري لامبونج الشرقية في عام 2005
2. تخرّجت من مدرسة الحكمة الثانوية باليكنجانا باتانج هاري لامبونج الشرقية في عام 2008
3. تخرّجت من مدرسة دار الأعمال مليا جاتي 16 ب ميترو الغربية في عام 2011
4. واصلت دراستي إلى كلية التربية في قسم تعليم اللغة العربية بجامعة جوراي سيو الإسلامية الحكومية بمترو.