

الرسالة العلمية

أثر تطبيق طريقة القواعد والترجمة في قدرة الإنشاء الموجه لدى تلاميذ
الفصل الثامن بمدرسة دار الأعمال الثانوية الإسلامية ميترو
للعام الدراسي 2018/2017م

إعداد الطالب

رشيد رضا

رقم التسجيل 13100962



كلية التربية

شعبة تعليم اللغة العربية

الجامعة الإسلامية الحكومية ميترو
1439 هـ / 2018 م

أثر تطبيق طريقة القواعد والترجمة في قدرة الإنشاء الموجه
لدى تلاميذ الفصل الثامن بمدرسة دار الأعمال الثانوية الإسلامية ميترو
للعام الدراسي 2018/2017م

الرسالة العلمية

مقدمة لأجل الحصول على الدرجة الجامعية الأولى
في شعبة تعليم اللغة العربية بالجامعة الإسلامية الحكومية ميترو

إعداد الطالب

رشيد رضا

رقم التسجيل 13100962

كلية التربية

شعبة تعليم اللغة العربية

المشرفة الأولى : الدكتورة الحاجة أعلى، الماجستير

المشرفة الثانية : ديان إيكا واتي، الماجستير

الجامعة الإسلامية الحكومية ميترو

1439 هـ / 2018م

شعار

أَقْرَأْ كِتَابَكَ كَفَىٰ بِنَفْسِكَ الْيَوْمَ عَلَيْكَ حَسِيبًا ۚ (الإسراء: 14)

"Bacalah kitabmu, cukuplah dirimu sendiri pada waktu ini sebagai penghisab terhadapmu" (Q.S. Al-Isra` : 14) ¹

¹ Q.S. Al-Isra` : 14

إهداء

بأجمل الثناء وأتم الشكر إلى الله تعالى، أهديتُ هذه الرسالة العلمية إلى:

1. أبي الذي أسعدني بالعطاء بدون انتظار، وأحملاً سَمَّه بكلافتخار،
وأرجو الله أن يمدَّ عمره ليرث ماراً قد حانقُطاً فُها بعد طول انتظار
2. أمي التي عرفتُ معهما معنا الحياة، وبوجودها أكتسبُ قوَّةً ومحبةً لا حدود لها،
وأرجو الله أن يصبَّ لها صبيب الرحمة
3. زوجي وولدي الذَّين يملآن قلبي منذ الآن حتى يوم اللقاء إن شاء الله
بِحُبِّ وشوق، فقد أسهما لي في نجاح مسيرتي في الجامعة
4. إخواني الذَّين يحفزوني على إتمام هذه الرسالة العلمية ورافقوني في
مسيرة الحياة، ومعهم سيرتُ الدرَجَ خطوة بخطوة، وما يزالون يرافقوني حتَّى الآن
5. جميع المدرسين المحترمين بالجامعة الإسلامية الحكومية
بميتروالدين مهدو اليطريقا لعلوم المعرفة
6. جميع الزملاء المساعدين على إتمام هذه الرسالة العلمية
الذين كانوا أَعواناً لي في بحثي هذا، ونورا يضيء الظلمة التي كانت تتقفاً حياناً في مسير
تي العلمية

كلمة شكر وتقدير

الحمد لله الذي جعل الكتابة وسيلة للتعبير عن الأفكار والمشاعر، وبها يتواصل الناس بعضهم ببعض لقضاء حوائجهم، والصلاة والسلام على نبي الرحمة وقائد الأمة، وعلى آله وأصحابه الذين ساروا سبيل النجاة.

وبعد، كان وضع هذه الرسالة العلمية شرطاً من شروط تكوين البحث للحصول على درجة الجامعة الأولى في شعبة تعليم اللغة العربية بجامعة جوري سيوو الإسلامية الحكومية ميتر، وقد تناولت في إتمام هذه الرسالة العلمية المساعدات الكثيرة، ولذلك يليق لي أن أقدم ببالغ الامتنان، وجزيل العرفان إلى كل من وجهني، وعلمي، وأخذ بيدي في سبيل إتمام هذه الرسالة العلمية، وأخص ذلك إلى:

١. الأستاذة الدكتورة الحاجة إينيزار، الماجستير، رئيسة الجامعة الإسلامية الحكومية ميتر.

٢. السيدة الدكتورة الحاجة أعلى، الماجستير المشرفة الأولى، لجهدا للإشراف على هذه الرسالة العلمية، والتي كانت لعلمها وفضلها، وحسن توجيهاتها في أن تصلح وتحقق هذه الرسالة العلمية، فلها مني خالص الشكر والتقدير، وفقه الله.

٣. السيدة ديان إيكواوتي، الماجستير، المشرفة الثانية، التي بذلت جهدا بحسن إرشادها لي وتوجيهاتها حتى أستطيع إتمام هذه الرسالة العلمية، فلها من الله حسن الثواب والرعاية.

وفي النهاية يسرني أن أقدم بجزيل الشكر إلى كل من مدّ لي يد العون في مسيرتي البحث العلمي، أشكرهم جميعاً وأتمنى من الله عز وجل أن يجعل ذلك في موازين حسناتهم.

ومع ذلك، أنّ في تقديم الرسالة العلمية، لا يستغني من اختلاط الأخطاء والتقصير، فلذلك أرجو الانتقادات والاقتراحات لإصلاح هذه الرسالة العلمية في العصر القادم، وأخيراً، وعسى أن تنفع هذه الرسالة العلمية في مجال التعليم لي خاصاً، وللقارئ عاماً.

ميثرو، ٦ ديسمبر ٢٠١٧

الباحث


رشيد رشيد

رقم التسجيل: ١٣١٠٠٩٦٢

تقرير المشرفين

الموضوع : أثر تطبيق طريقة القواعد والترجمة في قدرة الإنشاء الموجه لدى تلاميذ الفصل الثامن بمدرسة دار الأعمال الثانوية الإسلامية ميترو للعام الدراسي ٢٠١٧/٢٠١٨ م

الواضع : رشيد رضا

رقم التسجيل : ١٣١٠٠٩٦٢

كلية : التربية

شعبة : تعليم اللغة العربية

بعد الإطلاع والإصلاح، وافقت المشرفتان على تقديمها الرسالة العلمية لدى شعبة تعليم اللغة العربية بالجامعة الإسلامية الحكومية ميترو

المشرفة الثانية

ديان إيكواوتي، الماجستير

رقم القيد : ١٢٢٠٠٣ / ١٩٧٨٠٤١٦٢٠٣

المشرفة الأولى

الدكتورة الحاجة أعلى، الماجستير

رقم القيد: ١٩٦٩١٠٠٨٢٠٠٣٢٠٠٥

رئيس شعبة تعليم اللغة العربية



ج. سوتارجو، الماجستير

رقم القيد: ١٩٧٦٠٦٠٧٢٠٠٣١٢١٠٠٢

أثر تطبيق طريقة القواعد والترجمة في قدرة الإنشاء الموجه لدى تلاميذ

الفصل الثامن بمدرسة دار الأعمال الثانوية الإسلامية ميترو

للعام الدراسي 2017/2018م

الملخص

رشيد رضا

رقم التسجيل : 13100962

يُعدُّ الإنشاء من أنواع مهاراتها الكتابة الدالة على قدرة التعبير في صورة اللغة المكتوبة التي هي انعكاساً لأفكار والمشاعر،

وكانا لإنشاء تمثيلاً ما في ذهننا وفي عقلنا لكتابنا المفاهيم والمعارف والمواقف، ولا تقلُّ أهمية الإنشاء عن أهمية التعبير الشفهي، ينبغي أن يعتني

المدرسون بتدريب طلابنا بالكتابة الصحيحة الواضحة وبأسلوب صحيح.

بناءً على الشرح المذكور، قام الباحث بالبحث التجريبي باستخدام طريقة القواعد والترجمة لدى تلاميذ الفصل الثامن بمدرسة دار الأعمال الثانوية الإسلامية ميترو للعام الدراسي 2017/2018م، وفي هذا البحث قدم الباحث سؤال البحث "هل يؤثر تطبيق طريقة القواعد والترجمة على قدرة الإنشاء لدى تلاميذ الفصل الثامن بمدرسة دار الأعمال الثانوية الإسلامية ميترو للعام الدراسي 2017/2018م؟" واستخدم الباحث تصميم البحث التجريبي الذي يتكون من المجموع التجريبي والمجموع الضابط، أما المجموع التجريبي في هذا البحث فهو الفصل الثامن ب، والمجموع الضابط الفصل الثامن أ، أما أدوات جمع البيانات فاستخدم الباحث الاختبار، والثيقة، أما أسلوب تحليل البيانات فيستخدم رموز تحليل التباين (ANOVA).

أما نتائج البحث فهي أن تطبيق طريقة القواعد والترجمة أثر على قدرة الإنشاء الموجه حيث كانت نتائج الاختبار لدى المجموع التجريبي أعلى من

نتائج الاختبار لدى المجموع الضابط، وذلك لأن مجموع النتائج لدى المجموع التجريبي في الاختبار البعدي تكون في قيمة ٢٣٠٠ ولدى المجموع الضابط في قيمة ٢٤٦٤، أما نتائج الاختبار لدى المجموع التجريبي التي تقع في مستوى النجاح بالنسبة المئوية فهي ٩٠,٣٢%، ولدى المجموع الضابط ٨٢,٨٦%.

ودلّ اختبار الفرضية أن قيمة F المحسوبة (F_{hitung}) تكون في قيمة ١٠,١٥٣، وعند مقارنتها بقيمة F الجدولية (F_{tabel}) عند درجة الحرية 1,64 في مستوى معنوية 5%، وهي قيمة 3,99، أن قيمة F المحسوبة (F_{hitung}) أكبر من قيمة F الجدولية (F_{tabel})، ولذا يمكن التقرير التطبيقي وهو وجود الفرق بين قدرة الإنشاء الموجه لدى المجموع التجريبي والمجموع الضابط، وأن فرضية البحث "أن تطبيق طريقة القواعد والترجمة يؤثر على قدرة الإنشاء الموجه لدى تلاميذ الفصل الثامن بمدرسة دار الأعمال الثانوية الإسلامية ميترو للعام الدراسي 2018/2017م" مقبولة.

**PENGARUH PENERAPAN METODE KAIDAH DAN TERJEMAH
TERHADAP KEMAMPUAN MENGARANG TERBIMBING SISWA
KELAS VIII MTs DARUL A`MAL METRO
TAHUN PELAJARAN 2017/2018**

ABSTRAK

**Rasyid Ridho
NPM. 13100962**

Insyah merupakan bagian dari keterampilan menulis yang menunjukkan kemampuan pengungkapan dalam bentuk bahasa tulis, *Insyah* mencerminkan pemikiran dan perasaan penulis, dan menggambarkan sesuatu yang ada dalam hati atau pikiran penulis, berupa pemahaman, pengetahuan dan sikap. *Insyah* tidak kalah pentingnya dari pengungkapan secara lisan yang hendaknya diperhatikan oleh guru untuk dilatihkan kepada siswa dengan penulisan yang jelas dan teknik yang benar.

Berdasarkan uraian di atas, maka peneliti melakukan penelitian eksperimen dengan menggunakan metode *qowaid wa tarjamah* pada pembelajaran bahasa Arab siswa kelas VIII MTs Darul A`mal Metro. Rumusan masalah yang penulis ajukan yaitu: “Apakah penerapan metode *qowaid wa tarjamah* berpengaruh terhadap keterampilan mengarang terbimbing siswa kelas VIII MTs Darul A`mal Metro tahun pelajaran 2017/2018?”. Desain penelitian yang digunakan yaitu penelitian eksperimen yang terdiri dari dua kelas, yaitu kelas eksperimen dan kelas kontrol. Kelas eksperimen dalam penelitian ini adalah kelas VIII B, sedangkan kelas kontrol adalah kelas VIII A. Alat pengumpul data menggunakan tes, dan dokumentasi. Teknik analisis data menggunakan rumus *analysis of variance* (ANOVA).

Berdasarkan hasil penelitian diketahui penerapan metode *qowaid wa tarjamah* berpengaruh terhadap keterampilan mengarang terbimbing siswa dimana total tes pada kelas eksperimen lebih tinggi dari nilai tes pada kelas kontrol. Hal tersebut dikarenakan total nilai pada kelas eksperimen sebesar 2300, dan pada kelas kontrol sebesar 2464. Adapun nilai tes kelas eksperimen yang mencapai ketuntasan sebanyak 90,32%, sedangkan kelas kontrol sebesar 82,86%. Hasil pengujian hipotesis menunjukkan bahwa nilai F_{hitung} sebesar 10,153, dan ketika dibandingkan dengan nilai F_{tabel} pada derajat kebebasan (DF) 1,64 pada derajat signifikansi 0,05 (5%) diketahui bahwa nilai F_{hitung} lebih besar dari F_{tabel} (3,99). Oleh karena itu dapat diambil kesimpulan bahwa ada perbedaan antara kemampuan mengarang terbimbing siswa setelah penerapan metode *qowaid wa tarjamah* dan sebelum penerapan metode tersebut, dan bahwa hipotesis yang peneliti ajukan, yaitu penerapan metode *qowaid wa tarjamah* berpengaruh terhadap keterampilan mengarang terbimbing siswa VIII MTs Darul A`mal Metro Tahun Pelajaran 2017/2018 diterima.

محتويات البحث

أ.....	صفحة الغلاف
ب.....	صفحة الموضوع
ج.....	شعار
د.....	إهداء
هـ.....	كلمة شكر وتقدير
و.....	تقرير المشرفين
ز.....	الاعتماد من طرف لجنة المناقشة
ح.....	إقرار الطالب
ط.....	ملخص البحث باللغة العربية
ي.....	ملخص البحث باللغة الإندونيسية
ك.....	محتويات البحث
ل.....	قائمة الجداول
م.....	قائمة الصور
ن.....	قائمة الرسوم البيانية
.....	قائمة الملاحق
1.....	الفصل الأول المقدمة
1.....	أ. الدوافع إلى البحث
3.....	ب. تحقيق المشكلات
3.....	ج. تحديد البحث
3.....	د. سؤال البحث

4.....	هـ. غرض البحث
5.....	الفصل الثاني الإطار النظري
5.....	أ. الوصف النظري
5.....	1. قدرة الإنشاء الموجه
5.....	أ- مفهوم قدرة الإنشاء الموجه
7.....	ب- أهداف تدريس الإنشاء الموجه
11.....	ج- خطوات تدريس الإنشاء الموجه
13.....	د- مؤشرات قدرة الإنشاء الموجه
14.....	2. طريقة القواعد والترجمة
14.....	أ- مفهوم طريقة القواعد والترجمة
16.....	ب- خصائص طريقة القواعد والترجمة
19.....	ج- أغراض طريقة القواعد والترجمة
20.....	د- خطوات استخدام طريقة القواعد والترجمة
21.....	هـ- مزايا وعيوب طريقة القواعد والترجمة
24.....	ب. الدراسات السابقة المناسبة
26.....	ج. فرضيات البحث
27.....	الفصل الثالث منهج البحث
27.....	أ. تصميم البحث
28.....	ب. مجتمع البحث وعينته وأسلوب اختيارها
30.....	ج. التعريف الإجرائي للمتغيرات
33.....	د. أدوات جمع البيانات

- 34..... هـ. صحة الأدوات وثقتها
- 34..... و. أسلوب تحليل البيانات
- 35..... ز. مراحل تنفيذ البحث
- 38..... **الفصل الرابع عرض بيانات البحث وتحليلها ومناقشتها**
- 38..... أ. لمحة عامة عن ميدان البحث
1. تاريخ الاختصار عن مدرسة دار الأعمال الثانوية
- 38..... الإسلامية ميترو
2. رؤية المدرسة ورسالتها
- 40.....
3. أحوال تلاميذ مدرسة دار الأعمال الثانوية
- 42..... الإسلامية ميترو
4. أحوال المدرسين والموظفين في دار الأعمال الثانوية
- 42..... الإسلامية ميترو
5. أحوال التسهيلات لمدرسة دار الأعمال الثانوية ميترو
- 45.....
- ب. عرض بيانات البحث
- 48.....
1. عرض البيانات عن قدرة الإنشاء الموجه
- 48..... لدى المجموع التجريبي
2. عرض البيانات عن قدرة الإنشاء الموجه
- 51..... لدى المجموع الضابط
- 56..... ج. تحليل البيانات ومناقشتها

63 الفصل الخامس الخلاصة والاقتراحات

63 أ. الخلاصة

64 ب. الاقتراحات

المراجع العربية

المراجع الأجنبية

قائمة الجداول

الجدول	الصحيفة
الجدول الأولفترة قيادة مدرسة دار الأعمال الثانوية ميترو الغربية	39.....
الجدول الثانيالشخصية العامة لمدرسة دار الأعمال الثانوية	
الإسلامية ميترو	41.....
الجدول الثالثأحوال طلبة مدرسة دار الأعمال الثانوية الإسلامية ميترو	42.....
الجدول الرابعأحوال المدرسين في مدرسة دار الأعمال الثانوية	43.....
الجدول الخامسحالة التسهيلات للمدرسة مدرسة مدرسة دار الأعمال	45.....
الثانوية الإسلامية ميترو	45.....
الجدول السادسالبيانات عن نتائج الاختبار القبلي والبعدي	
لدى المجموع التجريبي	48.....
الجدول الثامنالبيانات عن نتائج الاختبار القبلي والبعدي	
لدى المجموع الضابط	52.....
الجدول الثامنبيانات الاختبار البعدي لدى المجموع التجريبي	
والمجموع الضابط	57.....
الجدول التاسعجدول الاختصار لحساب تحليل التباين (Anova)	61.....

قائمة الصور

الصورة	الصحيفة
الصورة الأولى تصميم البحث التجريبي	28.....
الصورة الثانية الهيكل التنظيمي لمدرسة دار الأعمال الثانوية	
الإسلامية ميترو	46.....
الصورة الثالثة موقع مدرسة دار الأعمال الثانوية الإسلامية ميترو	47.....

قائمة الرسوم البيانية

الصحيفة	الرسم
51	الرسم البياني الأول نتائج الاختبار عن قدرة الإنشاء الموجه لدى المجموع التجريبي
55	الرسم البياني الثاني نتائج الاختبار عن قدرة الإنشاء الموجه لدى المجموع الضابط

قائمة الملاحق

1. الاعتماد لقيام البحث من الجامعة الإسلامية الحكومية بميترو
2. الاعتماد بعد قيام البحث من مدرسة دار الأعمال الثانوية الإسلامية ميترو
1. المقرر (المحتوى) الدراسي
2. أسئلة الاختبار القبلي والبعدي
3. حاصلات الاختبار القبلي والبعدي
4. بطاقات الإشراف
5. السيرة الذاتية للباحثة

الفصل الأول

المقدمة

أ. الدوافع إلى البحث

تمثل طريقةُ التدريس كلّ ما ينهجه المدرس داخل الفصل من عمليات وأنشطة، وما يستخدمه من وسائل ومواقف تعليمية مبنية على خطة مُحكمة تراعي مستوى المتعلمين وقدراتهم. وذلك من أجل إكسابهم المعارف والمهارات والمواقف التي تحقق الأهداف أو الكفايات المراد تحقيقها في نهاية الدرس. وقد لا يقتصر المدرس على استعمال طريقة تدريس واحدة، بل يمكنه دمج أكثر من طريقة إن رأى أنها ستساعد تلاميذه في تعلمهم.

وأمكننا الطريقةُ الفعالة المتعلم من اختصار المسافات في الوصول إلى المعلومة وفهمها وتطبيقها، من خلال محاكاة الواقع التعليمي داخل الفصول الدراسية، واستحضار المعارف التي تنتمي إليه المتعلم، والتدرج على مواجهة كل المواقف والاستعداد للمواقف الجديدة، من خلال تمكين المتعلم من مختلف الوسائل لمواجهة المواد التعليمية واستيعابها نحو الأفضل.

ومن مواد تدريس اللغة التي يسعى إليها المدرس هي الإنشاء، كإستطيعا لكاتبها التعبير عن أفكارها بالغير، وهو أداة الاتصال اللغوية ترتبط ارتباطاً وثيقاً بنقل الفكرة وعرضها من الكاتب للقارئ، فبالإنشاء يترجم التلميذ أفكاره وخواطره، ومشاعره، وآرائه، وخبراته عن طريق التعبير الكتابي، ولدرس الإنشاء أهمية كبيرة في تنمية مواهب التلميذ وقدراتها الفكرية،

وترتيباً لأفكاره وتواصلها في التعبير بأسلوب واضح،
ويجعل التلميذ ذا قدرة على الاعتماد على نفسه في التعبير عن أي موضوعاً وموقف جريماً داخل الماتع
لهم من نصياغة الجمول والعبارات، واستخدم اعلامات الترقيم وقواعد اللغة.
بناء على ملاحظة الباحث بمدرسة دار الأعمال الثانوية الإسلامية ميترو،
رأى الباحث أنم درس اللغة العربية في الفصل الثامن يستخدم عدة الطرائق
لتقديم مواد الإنشاء، مثل طريقة المحاضرة والإلقاء وإعطاء الواجبات المنزلية
والدراسية، وربما يستخدم المدرس الوسائل التعليمية لشرح مواد الإنشاء،
ولكن الواقع الذي رآه الباحث من خلال الملاحظة في تلك المدرسة، أن
أكثر التلاميذ لا يستطيعون قيام الإنشاء بالدقة والجودة، ويشعر التلاميذ
الصعوبة في تطبيق القواعد عند قيام الإنشاء العربي، وصعوبة التلاميذ في
تعبير أفكارهم إلى اللغة العربية عند عمل الإنشاء بترجمة المفردات الإندونيسية
إلى العربية، وكذا كثرة الخطاء في وضع الجملة أو وضع التراكيب والمفردات
المناسبة، وكذا الاستعمال الخاطيء في وضع التركيب من جهة التأيت والتذكير
أو الأسماء والأفعال، أو من جهة المفرد والمثنى والجمع.^٢
نظراً إلى المشكلات المذكورة، رأى الباحث عدة المشكلات المعارضة
في عمل الإنشاء، ولذا يريد الباحث تطبيق طريقة القواعد والترجمة في شكل
البحث التجريبي لمعرفة أثر تطبيق طريقة القواعد والترجمة على قدرة الإنشاء
الموجه لدى تلاميذ الفصل الثامن بمدرسة دار الأعمال الثانوية الإسلامية ميترو.

ب. تحقيق المشكلات

^٢ ملاحظة الباحث في مدرسة دار الأعمال الثانوية الإسلامية ميترو، في تاريخ 22 مارس 2017

إضافة إلى دوافع البحث السابقة، فيمكن هنا تحقيق المشكلات

التالية:

1. صعوبة التلاميذ في تطبيق القواعد عند قيام الإنشاء العربي
2. صعوبة التلاميذ في تعبير أفكارهم إلى اللغة العربية عند عمل الإنشاء
بترجمة المفردات الإندونيسية إلى العربية
3. كثرة الخطأ في وضع الجملة أو وضع التراكيب والمفردات المناسبة
4. الاستعمال الخاطئ في وضع التركيب من جهة التأنيث والتذكير أو
الأسماء والأفعال، أو من جهة المفرد والمثنى والجمع

ج. تحديد البحث

بناء على دوافع البحث المذكورة، فيحدد الباحث هنا تطبيق طريقة القواعد والترجمة ومدى أثرها على قدرة الإنشاء الموجه لدى تلاميذ الفصل الثامن بمدرسة دارالأعمال الثانوية الإسلامية ميترو للعام الدراسي 2018/2017م.

د. سؤال البحث

بناء على دوافع البحث السابقة، يقدّم الباحث سؤال البحث "هل يؤثر تطبيق طريقة القواعد والترجمة في القدرة على الإنشاء الموجه لدى تلاميذ الفصل الثامن بمدرسة دارالأعمال الثانوية الإسلامية ميترو للعام الدراسي 2018/2017م؟"

هـ. غرض البحث ومنافعه

1. غرض البحث

بناء على سؤال البحث المذكور يهدف هذا البحث معرفة أثر تطبيق طريقة القواعد والترجمة في القدرة على الإنشاء لدى تلاميذ الفصل الثامن بمدرسة دارالأعمال الثانوية الإسلامية ميترو للعام الدراسي 2018/2017م.

2. منافع البحث

أ) من الجهة النظرية ، يرجى أن يكون هذا البحث مفيدا لخزانة المعلومات التعليمية عن تعليم مهارة الإنشاء الموجه بتطبيق طريقة القواعد والترجمة.

ب) من الجهة العملية، يرجأن يكون هذا البحث نموذجاً لتعليم قدرة الإنشاء الموجه بتطبيق القواعد والترجمة لدى تلاميذ الفصل الثامن بمدرسة دار الأعمال الثانوية الإسلامية ميترو ، وأن يكون مساعداً للتلاميذ في القدرة على الإنشاء الموجه.

الفصل الثاني الإطار النظري

أ. الوصف النظري

1. قدرة الإنشاء الموجه

أ). مفهوم قدرة الإنشاء الموجه

"القدرة *ability* هي كل ما يستطيع الفرد في اللحظة الراهنة من أعمال عقلية أو حركية سواء كان ذلك نتيجة تدريب أو بدون تدريب"^٣ أما مفهوم الإنشاء في اللغة فمعناه "الإيجاد والخلق لا من العدم وإنما من مادة أخرى، ولما كان الإنشاء مصدراً لنشأ، الفعل الذي يدل على الارتفاع والنمو، فالإنشاء إذاً إيجاد مع الارتفاع والسمو."^٤ وأما معناه في الاصطلاح فهو "علم يعرف به كيفية استنباط المعاني وتأليفها مع التعبير عنها بلفظ لائق بالمقام"^٥ وفي تعريف آخر: "فالإنشاء علم تُعرَف به كيفية أداء المعاني التي تخطر بالذهن أو تلقى إليه على وجهٍ تتمكن به من نفوس المخاطبين من حيث حسن ربط أجزاء الكلام واشتماله على ما يستجد من الألفاظ ويحسن من الأساليب مع بلاغته."^٦ وعبر Ulin Nuha مفهوم الإنشاء بالتعريف التالي:

^٣ رشدي أحمد طعيمة، المهارات اللغوية، مستوياتها - تدريسها - صعوباتها، (القاهرة: دار الفكر العربي، 2004)، ص، 26

^٤ عمر فاروق الطباع، الوسيط في قواعد الإملاء والإنشاء، (بيروت: مكتبة المعارف، 1993)، ص. 143

^٥ الأب لويس شيخو اليسوعي، علم الإنشاء والعروض، (بيروت، الأباء اليسوعيين، دون سنة)، ص. 17

^٦ محمد طاهر ابن عاشور، أصول الإنشاء والخطابة، (تونس، مطبعة النهضة، دون سنة)، ص. 4

“Mengarang (*al-insya`*) adalah kategori menulis yang berorientasi pada pengekspresian pokok pikiran, berupa ide, pesan, perasaan, dan lain sebagainya ke dalam bahasa tulisan”⁷

أما المراد بالإنشاء الموجه فهو الإنشاء الذي وجهه المدرس في تحديد موضوعه، وفي المفردات التي استخدمها الطالب ويضعها في شكل الجملة المفيدة، حتى يكون مضمون الإنشاء يناسب بما وجهه المدرس أو بالموضوع المعين، وهذا كما يرى Ulin Nuha في العبارة التالية:

Mengarang terpimpin adalah siswa mengarang dengan bimbingan dan arahan dari guru. Mengarang terbatas terpimpin disebut juga mengarang terbatas (الإنشاء المقيد). Disebut mengarang terpimpin karena siswa mengarang dengan bimbingan dan arahan dari guru. Dan, disebut mengarang terbatas karena karangan siswa dibatasi oleh ukuran-ukuran yang memberi soal atau guru.⁸

اعتماداً على الرأي المذكور، يفهم أن الإنشاء الموجه يسمى أيضاً بالإنشاء المقيد، وذلك لأن عملية الإنشاء كلها تحت توجيه المدرس وإرشاده، سواء كان في تحديد الموضوع، أو في اختيار المفردات، فكان دور المدرس في هذا الإنشاء الموجه موجهها على عمل الإنشاء لدى الطالب

وكانا لإنشاء علماً صناعاً يتوصّل بهما إلى حسن التفاهم وصحة التعبير عما في الضمير عن طريق الكتابة، فإن سائر فروع اللغة العربية إنما هي خدمة التعبير ، فالقواعد (النحو) وسيلة لصحة الأسلوب وسلامة التركيب من اللحن والخطأ ، بمعناها وسيلة لتقويم اللسان والقلم من الإعوجاج والزلل ،

⁷Ulin Nuha, *Metodologi Super Efektif Pembelajaran Bahasa Arab* (Yogyakarta: Diva Press, 2012), h. 145

⁸*Ibid.*, h. 145

ومعرفة الإملاء وسيلة أيضا لسلامة الكتابة منا خطأ ،
 كما أن الإكثار من القراءة وسيلة لزيادة الثروة اللفظية وحصيلة المعنويات أفكار والصور
 التي تستخدم التعبير ،
 وهكذا بالنسبة للقراءة النصوصحيث معرفتها معرفة جيدة تنمي القدرة الإبداعية ال
 تعبيرية. إذنا الغرض من الإنشاء هو الإجابة في فننا المنظوم والمنثور على أساليب العرب.
 والإنشاء من أهم الغايات المنشودة من دراسة اللغة ، لأنه وسيلة
 الإفهام، كما أنه أحد جانبي عملية التفاهم وأنه وسيلة لتواصل الفرد
 مع غيره، وأداة لتقوية الروابط الفكرية والاجتماعية بين الأفراد ، كما
 تكمن أهمية التعبير الكتابي في أنه الأداة الماهرة لتوظيف المعارف
 والمفاهيم المستقاة من المعارف المتنوعة باستخدام كل الحواس لوصف
 الأمور والأحوال وجهة نظره تجاه المثيرات الخارجية فضلا عما يحدث
 في نفسه من مشاعر وأحاسيس . ويتميز الإنشاء نظرا إلى أنه التعبير
 الكتابي في القدرة على التنامي أثناء الإنشاء فالتلميذ يبدأ الإنشاء
 ويدخله فكرة محددة ، ثم تتولد لديه أفكار أخرى جديدة أثناء
 الإنشاء.

(ب). أهداف تدريس الإنشاء الموجه

وكما يهدف بالتعبير الشفوي، إقدارُ الطلبة على تعبير
 المعاني والأفكار بأجمل العبارات الشفوية فصيحة النطق
 والكلمات، فكان للإنشاء أيضا أهداف يرجى للطلاب
 سيطرتها، وهي كما يلي:

1. تنمية قدرة المتعلم على التعبير الوظيفي

2. تنمية قدرة التلميذ على التعبير الإبداعي^٩

فتنمية قدرة الطالب على التعبير الوظيفي يرتبط بإقدار الطالب على القيام بجميع ألوان النشاط اللغوي من كتابة الرسائل وكتابة التقارير والملخصات والسجلات والمحاضرات. وتنمية قدرة الطالب على التعبير الإبداعي يرتبط بتنمية التعبير عن الأفكار والأحاسيس والإنفعالات والعواطف ومشاعر الحزن والفرح والألم ووصف مظاهر الطبيعة، وأحوال الناس، وكتابة الشعر والقصة والمقالة والخطبة والمسرحية وكل ما هو فكر جميل بأسلوب جميل.

ومن جهة أن الإنشاء نوع من التعبير فيهدف تدريس الأهداف

التالية:

1. تمكين التلاميذ من التعبير عن حاجاتهم ومشاعرهم ومشاهدتهم وخبراتهم بعبارة سليمة واضحة
2. تزويد التلاميذ بما يحتاجونه من ألفاظ وتراكيب لاستعمالها في حديثهم وكتاباتهم
3. العمل على إكساب التلاميذ مجموعة من القيم والمعارف والأفكار والاتجاهات السليمة
4. تعويد التلاميذ على ترتيب الأفكار والتسلسل في طرحها والربط بينها بما يضيف عليها جمالا وقوة تأثير في السامع والقارئ
5. أكساب التلاميذ فصاحة اللسان والقدرة على الارتجال لمواجهة المواقف الحياتية المختلفة

^٩ علي أحمد مذكور، تدريس فنون العربية، (القاهرة: دار الشواف للنشر والتوزيع، 1991)، ص. 267

6. تقوية لغة التلميذ وتنميتها وتمكينه من التعبير السليم عن خواطره وحاجته شفها وكتابيا
7. تنمية تفكير التلميذ وتنظيمه للعمل، وتغذية خياله بعناصر النمو والابتكار
8. أن يعبر التلميذ عن أفكاره وخبراته ومشاهدته تعبيرا شفها وكتابيا بلغة سليمة
9. مراعاة القواعد النحوية التي تعلمها على نحو سليم في تعبيره الشفوي والكتابي
10. التعبير عن بعض مظاهر السلوك الاجتماعي كالاقتدار والشكر والتحية والاستئذان والتهنئة والتعزية.
11. الإجابة عن الأسئلة والاختبارات في الدروس بلغة سليمة وتعبير جيد
12. تمكين التلاميذ من كتابة موضوعات وظيفية كالرسائل الشخصية وتعبئة النماذج والاستمارات كنموذج طلب وظيفة أو طلب جوة سفر أو هوية أحوال مدنية أو اعتراض على قانون ماء أو كهرباء وغيرها والتعبير عنها بصورة جيدة ومفهومة وبلغة صحيحة.¹⁰
- من الرأي المذكور، يهدف تدريس الإنشاء تعويد التلاميذ التعبير عن مشاعرهم وأفكارهم ومعلوماتهم وآرائهم وتدريبهم على التفكير العميق الشامل المنظم فيما يريدون معالجته من موضوعات وذلك

¹⁰ فتحي ذياب سبيتان، ضعف التحصيل الطلابي المدرسي (الأسباب والحلول)، (دبي: الجنادرية،

بحسن التأمل في هذه الموضوعات والنظر إليها من مختلف جوانبها وتحليلها إلى عناصرها وتحكيم الحق والمنطق في وزن الأفكار وترتيبها وكذا تنمية خبرات الطلاب بموضوعات التعبير وأشكالها وفنونه المتعددة وزيادة تمرسهم بالقول والكتابة فيها تنويحاً. لمهاراتهم الإنشائية وكشفاً عن المواهب الخاصة ببعض الفنون واستكمالاً للإعداد اللازم للمواقف التعبيرية المتعددة.

ويسعى الإنشاء إلى تنمية مواهب

التلاميذ الأدبية وقدراهما التعبيرية ويستثمرها في المجال النافعة لدينهم ومجتمعهم . فبالإنشاء يعتاد التلاميذ

علم التفكير السليم وترتيب الأفكار وجوداً أداتها بحيث تصل إلى آخره بوضوح وتتعق يد. ويزيد لدى التلاميذ العناية بأسلوب التعبير والحرص على أن تتم كتابات التلاميذ وأقوالهم بالسلاسة والوضوح المنظم والسلاسة المعنوية ودقة الاستشهاد وصدق اللفظ وحسن التعبير وبلاغته.

ج). خطوات تدريس الإنشاء الموجه

كانت للإنشاء مراحل التي لا بد للمدرس من تنفيذها، وهي

كما يلي:

- 1). الخطوة الأولى، تشجيع التلاميذ على تسجيل الأفكار والمعاني التي لديهم على الورق. فالتركيز هنا يجب أن يوجه إلى توعية الأفكار، وإلى المحتوى، وليس إلى البراعة اليدوية. وهذه هي المسودة الأولى

- (2). الخطوة الثالثة، بعد أن يكون التلميذ قد اقتنع بأفكاره، ومحتوى تعبيره الذي سجله، تظهر الحاجة إلى تصحيح الهجاء، وعلامات الترقيم، ووضع كل علامات في مكانها المناسب، وإعادة رسم الحروف والكلمات غير الواضحة
- (3). بعد عمل التصحيحات الضرورية، يأتي دور عمل الصورة النهائية للتعبير الكتابي. ويجب أن تتم الصورة النهائية بأجمل خط يستطيع التلميذ كتابته. ثم بعد ذلك تصور وتوزع على بقية التلاميذ لقراءتها وتصحيح ما جاء من أخطاء، أو تقرأ عليهم بواسطة المدرس، أو التلميذ نفسه، أو أحد زملائه¹¹
- يستفهم من الخطوات المذكورة، أنه يلزم على المدرس في ابتداء الأمر على تشجيع الطلبة بتسجيل الأفكار على الورق، وهذا يفيد على توجيه الأفكار وتوعيتها ليكونوا على بصيرة بما يخطر ببالهم. ثم بعد الخطوة الأولى، يلزم على المدرس تصحيح الهجاء، وعلامات الترقيم، ووضع كل علامات في مكانها المناسب. وهذه الخطوة الثانية تفيد على تعويد الطلبة بالمهارة الأساسية للكتابة حتى يستطيعوا على تعبير أفكارهم بالعبارات الكتابية بالهجاء الصحيح، والترقيم الصحيح، ثم بعد تلك الخطوة يدخل الطالب في عملية الإنشاء ويلزم على المدرس تصحيح ما جاء من الأخطاء من خلال تلك العملية، ليكون الإنشاء الحصيل من الطالب متم الصورة بأجمل الخط والعبارة.

¹¹ نفس المرجع، ص. 297-298

أما التقنيات التي يمكن استخدامها في عمل الإنشاء الموجه فهي كما
في الرأي التالي:

- a) Menggunakangambar
- b) Ceritadengambar
- c) Kegiatanformal
- d) Mencatat
- e) MembalasSurat
- f) Menulisulangiklanataupengumuman.¹²

بناء على الرأي المذكور، يفهم أن للإنشاء الموجه عدة من
التقنيات التي يمكن اختيارها، منها: استخدام الصورة، أو القصة،
أو النشاط الرسمي المتعلق بالأنشطة المدرسية، أو إجابة الرسائل، أو
كتابة الإعلانات والمعلومات المعينة
وباستخدام الصورة مثلا، فيمكن أن يقصّ الطالب معنى
الصورة مثل أنشطته اليومية، منذ استيقاظه من النوم حتى رجوعه
إلى النوم المستقبل، أما الإنشاء الموجه باستخدام تقنية النشاط
فيمكن عمله بعرض الطالب على أنشطته المدرسية، مثل ذهابه إلى
المدرسة حتى رجوعه منها إلى البيت.

(د). مؤشرات قدرة الإنشاء الموجه

"إن خير ما يعتمد عليه الناشئ في الكتابة هو أن يكون أسلوبه
بسيطاً: فلا حاجة ألى تنميق العبارة والتأنيق في التركيب، إنما المهم هو
إيضاح المعنى وإيصاله إلى ذهن القارئ بسهولة ويسر خالياً من
الصناعة اللفظية والتكلف، مع المحافظة على قواعد اللغة وروابطها."¹³

¹²Ibid., h. 148-149

¹³علي رضا، الإنشاء الواضح، (بيروت: مكتبة الشرق، دون سنة)، ص. 8.

عبر Ahmad Izzan تقييم مهارة الإنشاء لدى الطلبة بتقديم الأسئلة

حول الموضوعات التالية:

- 1) Apakahpelajarsudahcukupcermatdalammenyalin (copying) bacaanberbahasaarab ?
- 2) Apakahbelajarmampumenggantisalahsatuunsurdalamkalimatketik amembuattabelsubstitusi ?
- 3) Apakahbelajarmampumengisidanmenyempurnakankalimatdengan kata kata yang tepatdalamkonteksdansituasitertentu ?
- 4) Apakahbelajarmampumengubahkalimataktifmenjadipasifberitame njaditanyadanpositifmenjadinegatif ?
- 5) Apakahpelajarsudahmampumembedakankalimat yang sudahlewatdankalimat yang sedangdanakanberlaku ?
- 6) Apakahbelajarmampumembuatbentukkalimatsuruhandanlarangan sesuaidenganjenisdanjumlahnya yang diperintahkanataudilarang ?
- 7) Apakahbelajartelahmenguasaitasrif(konjungsi) *fiilmadhi, mudhari` , danamar`* ?¹⁴

نظرا إلى الرأي المذكور، أنه يمكن معرفة مهارة الإنشاء لدى

الطلبة حين ملكوا الكفآت التالية:

- 1) الدقة في نسخ المقروءات العربية
- 2) القدرة على استبدال الكلمات حين وضعوا جدول الاستبدال
- 3) القدرة على تملئ وتكميل العبارات بالكلمات المناسبة في السياق والأحوال الخاصة
- 4) القدرة على تحويل الكلمة من صيغتها المعلومة إلى المجهولة
- 5) القدرة على فرق الكلمات في الثلاثة أي الماضي والحال، والاستقبال
- 6) القدرة على وضع الكلمات في صيغة الأمر، والنهي
- 7) القدرة في التصريف من الماضي والمضارع، والأمر

2. طريقة القواعد والترجمة

¹⁴Ahmad Izzan, *Metodologi Pembelajaran Bahasa Arab* h.161

(أ). مفهوم طريقة القواعد والترجمة

تُعدُّ طريقة القواعد والترجمة من طرائق التدريس القديمة في تعليم اللغة الأجنبية، وهي الطريقة التي تتكوّن من طريقة القواعد وطريقة الترجمة، وتُعتمد على انضمام طريقة القواعد من جانب واحد، وطريقة الترجمة من جانب آخر، فينشأ من انضمامهما طريقة أخرى المسماة بطريقة القواعد والترجمة.

ذكر Wa Muna مفهوم طريقة القواعد والترجمة بما يلي:

Metode ini merupakan gabungan dari metode gramatika dan metode terjemah. Metode ini dapat dibilang ideal daripada salah satu metode gramatika dan translator. Karena kelemahan dari salah satu atau keduanya dari metode tersebut telah sama-sama saling menutupi dan melengkapi jadi keduanya dilakukan bersama-sama serentak artinya materi gramatika (tata bahasa) terlebih dahulu diajarkan dan kemudian pelajaran menerjemah.¹⁵

ووفقاً للرأي المذكور، رأى Ulin Nuha مفهوم طريقة القواعد

والترجمة بقوله:

Metode ini disebut juga gramatika-terjemah, yaitu cara menyajikan bahan pelajaran dengan jalan menghafal aturan-aturan atau berbagai kaidah tata bahasa asing. Jadi peserta didik diajarkan terlebih dahulu gramatika atau tata bahasa.¹⁶

وعبر محمود كامل الناقة مفهوم طريقة القواعد والترجمة بما يلي:

وهي طريقة قديمة لم تقم في البداية على أساس من فكر أو نظر

مُعَيَّن أي لم ترتبط بأحد المفكرين في ميدان اللغة أو ميدان التربية،

ولكنها ترجع بجزورها إلى تعليم اللغة اللاتينية واللغة الإغريقية حيث

¹⁵Wa Muna, *Metodologi Pembelajaran Bahasa Arab Teori dan Aplikasi* (Yogyakarta: Teras, 2011), h. 97

¹⁶Ulin Nuha, *Metodologi Super Efektif Pembelajaran Bahasa Arab*, (Yogyakarta: Diva Press, 2012), h. 202

استخدمت لفترة طويلة في تعليم هاتين اللغتين عند ما كان التحليل المنطقي للغة، وحفظ ما بها من قواعد وشواذ، وتطبيق ذلك في تدريبات للترجمة، يعتبر وسيلة من وسائل تقوية عقل التلميذ، وعند ما كانت دراسة اللاتينية والإغريقية تعتبر مفتاحا للفكر والأدب القديم وعلى ذلك كانت قراءة النصوص وترجمتها في هذه الطريقة، وأيضا التدريب على الكتابة وتقليد هذه النصوص شيئا مهما ورئيسيا.^{١٧}

بناء على الآراء السابقة، يُمكن الاستنتاج أن طريقة القواعد والترجمة من مناهج طرائق تعليم اللغة الأجنبية القديمة في مجال تعليم اللغة الأجنبية بتقديم مواد اللغة عن طريق حفظ قواعد اللغة الأجنبية، ثم ترجمتها إلى لغة الأم.

وهي التي تبدأ بتعليم القواعد وشرحها شرحا طويلا منفصلا ومدعما بواسطة اللغة الوطنية.

وعند عبد العزيز، تعد هذه الطريقة أقدم طرق تعليم اللغات المعروفة. وهي من أقدم الطرق التي استخدمت لتعليم اللغات الأجنبية، وما زالت تستخدم في عدد من بلاد العالم

. تجعل هذه الطريقة هدفها الأول لتدريس قواعد اللغة الأجنبية، ودفع الطالب إلى الحفظ ظاهرا واستظهارها، ويتم تعليم اللغة عن طريق الترجمة بين اللغتين:

الأم والأجنبية، وتتم هذه الطريقة بتنمية مهارتي القراءة والكتابة في اللغة الأجنبية

^{١٧} تعليم اللغة العربية للناطقين بغيرها (الرياض):

محمود كامل الناقة،

وتستخدم هذه الطريقة اللغة الأمل للتعلم كوسيلة رئيسية لتعليم اللغة المنشودة .
 وبعبارة أخرى تستخدم هذه الطريقة الترجمة كأسلوب رئيسي للتدريس .
 وقد صنَّفَ العلماء هذه الطريقة من ضمن طرائق المدارس القديمة لتعليم اللغات الأجن
 بية التي لا تزال السائدة الاستخدام حالياً في مناطق مختلفة من العالم رغم قدمها وفس
 لأساليبها .

ويرجع تاريخ

طريقة القواعد والترجمة إلى القرون الماضية، وهي حقيقة لا تنبني على فكرة لغوية أو تربوي
 ة معينة كما لا تستند إلى النظرية معينة، وإنما ترجع جذورها إلى التعليم اللغوي اللاتينية وال
 يونانية الذي كان يركز حول تعليم القواعد اللغوية والترجمة .
 وقد صنَّفَ العلماء هذه الطريقة من ضمن طرائق المدارس القديمة لتعليم اللغات الأجن
 بية التي لا تزال تستخدم تلك الطريقة حتى الآن في مناطق مختلفة من العالم .

(ب). خصائص طريقة القواعد والترجمة

تعد طريقة القواعد والترجمة أقدم طرق تعليم اللغات المعروفة .
 وهي منذ أقدم الطرق التي استخدمت في تعليم اللغات الأجنبية، وما زالت تستخدم في عدد
 من بلاد العالم
 . تجعل هذه الطريقة هدفها الأول تدريس قواعد اللغة الأجنبية، ودفع الطالب إلى الحف
 ظها واستظهارها، ويتم تعليم اللغة عن طريق الترجمة بين اللغتين :
 الأموال الأجنبية، وتهتم هذه الطريقة بتنمية مهارات القراءة والكتابة في اللغة الأجنبية

ذكر علماً أحمد مذكور بما يلي:

اعتمدت مناهج تعليم اللغة الأجنبية خلال القرنين الثامن عشر والتاسع على طريقة القواعد والترجمة، التي تقوم أساساً على أن اللغة نظام من القواعد، وأن الإلمام بهذه القواعد شرط أساسي لممارسة اللغة، فالمدرس ينطلق من القواعد النحوية التي يكلف الدارس يحفظها، وبذلك فإن الدرس عبارة عن نص أو مجموعة من النصوص التي يتدرب الدارس على ترجمتها بادئاً بالمفردات، ثم الجمل، ثم النصوص كاملة، ويلاحظ أن التركيز هنا على القراءة والكتابة والترجمة.¹⁸

وعبر Acep Hermawan خصائص طريقة القواعد والترجمة بما يلي:

1. Ada kegiatan disiplin mental dan pengembangan intelektual dalam belajar bahasa dengan banyak menghafalan dan memahami fakta-fakta.
2. Ada penekanan pada kegiatan membaca, mengarang dan terjemahan sedangkan kegiatan menyimak dan berbicara kurang diperhatikan.
3. Seleksi kosakata khususnya berdasarkan teks-teks bacaan yang dipakai kosakata ini diajarkan melalui daftar-daftar dewibahasa, studi kamus, dan menghafalan.
4. Unit yang mendasari ialah kalimat, maka perhatian lebih banyak di curahkan kepada kalimat sebab kebanyakan waktu para pelajar dihabiskan oleh aktivitas terjemahan kalimat-kalimat terpisah.
5. Tata bahasa diajarkan secara deduktif, yaitu dengan penyajian-penyajian kaidah-kaidah bahasa seperti dalam bahasa latin yang dianggap semesta (*al-'alamiyyah/universal*). Ini kemudian dilatih lewat terjemahan-terjemahan.
6. Bahasa pelajar sehari-hari (bahasa ibu atau bahasa kedua) digunakan sebagai bahasa pengantar.¹⁹

¹⁸ علماً أحمد مدكور، وإيماناً أحمد هريدي، تعليم اللغة العربية لغير الناطقين بها، نظرية وتطبيق، (القاهرة: دار الفكر العربي،

¹⁹ Acep Hermawan, *Metodologi Pembelajaran Bahasa Arab*, (Bandung: Remaja Rosdakarya, 2012), h. 172

بناء على الرأي المذكور، يمكن أن يقال أن لطريقة القواعد والترجمة خصائص، منها: التأكيد والتركيز على القراءة، والتعبير التحريري، والترجمة، مع قلة الاهتمام بالاستماع والكلام، وكان اختيار المفردات في هذه الطريقة أكثر الاعتماد على مطالعة القاموس، وقائمة المفردات في القاموس، وحفظها، وتركز طريقة القواعد والترجمة على تدقيق الكلمة من جهة قواعدها نحوًا وصرفًا، لأن اهتمام الطلاب مركّز على الكلمة، وتستخدم لغة الأم واللغة الثانية كوسيلة رئيسة للترجمة.

تناسبًا للرأي المذكور، عبر Zulhanan خصائص طريقة القواعد والترجمة بما يلي:

1. Metode ini sangat besar perhatiannya terhadap keterampilan membaca menulis dan menerjemahkan serta mengabaikan keterampilan berbicara.
2. Metode ini menggunakan bahasa Ibu bagi peserta didik, sebagai medium vital Dalam proses pembelajaran bahasa sasaran.
3. Metode ini sangat memperhatikan kaidah-kaidah gramatika secara general, sebagai medium pembelajaran bahasa Arab yang akurat dan benar.
4. Metode ini digunakan pendidik dan peserta didik untuk menganalisis gramatika bahasa sasaran.²⁰

نظرا إلى الرأي المذكور، يُفهم أن من خصائص طريقة القواعد والترجمة اهتمام هذه الطريقة بمهارة القراءة، والكتابة والترجمة، مع إهمال مهارة الكلام، أي لا تركز عليها، وأن هذه الطريقة تستخدم لغة الطالب كوسيلة رئيسة في تعليم اللغة الأجنبية

²⁰Zulhanan, *Tenik Pembelajaran Bahasa Arab Interaktif*, (Jakarta: Raja Grafindo Persada, 2015), 32

المقصودة، وأنها تركز على اهتمام القواعد لنيل الدقة والصحة في استخدام اللغة.

(ج). أغراض طريقة القواعد والترجمة

تهدف طريقة القواعد والترجمة تمكين الطلاب بقراءة النصوص المكتوبة به، ومساعدتهم في تصحيح أساليب الكلام، والاستفادة من ذلك كفيًا للتدريب العقلي، وتنمية الملكات اللغوية، مع القدرة على الترجمة من اللغة الأجنبية إلى لغة الأم، أو إلى اللغة القومية. ومن الأغراض التي ترمي إليها دروس القواعد ما يأتي: تساعد القواعد في تصحيح الأساليب، وخلوها من الخطأ النحوي الذي يذهب بجمالها، فيستطيع التلميذ بتعلمها أن يفهم الخطأ فيما يكتب فيجتنبه، وفي ذلك اقتصاد في الوقت والمجهود، تحمل التلاميذ على التفكير وإدراك الفروق والدقيقة بين التراكيب والعبارات والجمل، تنمية المادة اللغوية للتلاميذ بفضل ما يدرسونه ويبحثونه من عبارات.^{٢١}

وذكر Abdul Mu'in أغراض طريقة القواعد والترجمة بما يلي:

Metode ini bertujuan

1. Memproduk para pelajar untuk mampu menghafal materi materi *Nahu Saraf* secara teori

^{٢١} جامعة المدينة العالمية، طرق تدريس مواد اللغة العربية، كتاب المادة EPED4013، (جامعة المدينة العالمية:

2. Memproduk para pelajar untuk mampu membaca kitab dan memberi makna arti ke dalam bahasanya.²²

نظرا إلى الرأي المذكور، يفهم أن

هذه طريقة القواعد والترجمة تمهّد فحفظ قواعد اللغة وفهمها والتعبير بأشكال اللغوية تقليدية وتدريباً بالاطلاع على كتابة اللغة بدقة عن طريق التدريب بالمنظم في الترجمة مثل غتهم بالغة المتعلمة، كما أنها تدرب الطالب على استخراج المعنى من النصوص الأجنبية وذلك عن طريق ترجمة هذه النصوص إلى لغته القومية.

(د). خطوات استخدام طريقة القواعد والترجمة

أما الخطوات التي يُلهم على المدرس تنفيذها عند ما يستخدم

طريقة القواعد والترجمة فهي كما في الرأي التالي:

Langkah-langkah penggunaan metode gramatika dan terjemah adalah sebagai berikut:

1. Pendahuluan, memuat berbagai hal yang berkaitan dengan materi yang akan disajikan, baik berupa apersepsi atau tes awal tentang materi atau yang lainnya.
2. Guru memberikan pengenalan dan definisi kaidah-kaidah tata bahasa Arab yang harus dihafalkan sesuai dengan materi yang akan disajikan serta terjemahannya dalam bahasa peserta didik.
3. Jika terdapat kosakata yang dipandang sulit diterjemahkan, guru harus menjelaskan kosakata tersebut terlebih dahulu.
4. Guru memberikan materi teks bahasa Arab. Setelah itu mengajak peserta didik untuk menerjemahkan kata demi kata, kalimat demi kalimat, dan paragraf demi paragraf. Setelah itu, peserta didik mencocokkan, mengidentifikasi, dan menganalisis kaidah-kaidah yang telah dihafalkan dengan teks baru tersebut.
5. Guru memberi daftar kosakata yang lepas dari konteks kalimat untuk dihafalkan.²³

²²Abdul Mu`in, *Analisis Kontrastif Bahasa Arab & Bahasa Indonesia (Telaah terhadap Fonetik dan Morfologi)*, (Jakarta: Pustaka Al-Husna Baru, 2004), h. 152

بناء على الرأي المذكور، يمكن أخذ الفكرة أن لطريقة القواعد والترجمة خطوات تالية:

- 1 - يبدأ المدرس بشرح تعريف موضوع القواعد ثم يعطيا أمثلة، ويطلب من المدرس الطلاب بحفظ المفردات وترجمتها
- 2 - يقدم المدرس معاني المفردات المشكلة لدى الطلاب، أي شرح معاني المفردات التي لا يفهمها الطلاب
- 3 - يطلب من المدرس الطلاب بفتح النصوص ويوليقيهم في فهم النصوص بصورتها ككلمة أو جملة فجملة، ويصحح ترجمتهما للحاطة ويشرح الحاطة النحوية والصرفية والبلاغية.
- وفي وقت آخر يطلب منهم أن يعربوا الكلمات أو الجمل المدروسة.
- 4 - يعطي المدرس الطلاب قائمة المفردات ليحفظوها

هـ). مزايا وعيوب طريقة القواعد والترجمة

1. مزايا طريقة القواعد والترجمة

تستخدم هذه الطريقة اللغة الأم للمتعلم كوسيلة رئيسية لتعليم اللغة المنشودة، وبعبارة أخرى تستخدم هذه الطريقة الترجمة كأسلوب رئيسي في التدريس ، ذكر عبد العليم إبراهيم "القواعد تربي التلاميذ القدرة على التعليل والاستنباط وتعويدهم دقة الملاحظة، والموازنة بين التراكيب المختلفة والمتشابهة، وهي تمرن التلاميذ على دقة التفكير، وعلى البحث

العقلي، والقياس المنطقي، والتلاميذ في حاجة إلى هذا، متى وصلوا إلى سن معينة^{٢٤}

Dua hal yang menguntungkan melalui metode ini yaitu:

1. Pertama tanpa disadari siswa memperoleh pengetahuan dari keduanya (gramatika dan terjemah) dengan pengetahuan menjadi utuh.
2. Kedua meskipun belum dengan sendirinya siswa dapat aktif atau lancar bercakap-cakap dalam berkomunikasi bahasa asing, tapi siswa paling tidak dapat berbahasa pasif, artinya dapat membaca dan menerjemahkan buku-buku bacaan, buletin, brosur, Koran, majalah-majalah, serta buku-buku ilmiah lainnya yang berbahasa asing.²⁵

اعتمادا على الرأي المذكور، يمكن أن يقال أن طريقة القواعد والترجمة تساعد الطلاب على تحصيل المعلومات والمعارف من خلال تدريس القواعد من جانب واحد، ومن خلال الترجمة من جانب آخر، حتى تتم معرفتهم من اندماجهما في شكل طريقة واحدة، المسماة بطريقة القواعد والترجمة. ومن منافع طريقة القواعد والترجمة أنها تساعد الطلاب على استيعاب اللغة وإن كانوا لا يستطيعون على التكلم الناشط باللغة الأجنبية، حيث كانوا قادرين على قراءة وترجمة الكتب أو المجالات أو الجرائد باللغة الأجنبية، وقد تكون هذه الطريقة مناسبة للأعداد الكبيرة من الطلاب، حيث لا يستطيعون المشاركة الفعلية في الفصل، ولا التفاعل مع المعلم ولا حتى زملائه من الطلاب، فيحتاجون حينئذ إلى الكتاب المقرر، والكراسة يكتبون عليها ما يسمعون من المعلم، ويحتاجون إلى الكتاب بالقواعد للرجوع إليها عند الحاجة.

^{٢٤} عبد العليم إبراهيم، الموجه الفني لمدرسي اللغة العربية، (القاهرة: دارالمعارف، دون سنة)، ص. 203

²⁵ Ahmad Izzan, *Metodologi Pembelajaran Bahasa Arab*, (Bandung: Humanoria, 2012), h.

2. عيوب طريقة القواعد والترجمة

وتطبيقاً بالطريقة، وإن كان تنفيذاً كما يراى بالنظر لبعض أوجهها المناسبة، ل
كنتتضمناً أيضاً وجودها سلبية لأنك لا لطريقة لا يستطيع إتمام توفر المعايير والشروط
والمطلوبة في عملية التعليم حسب وجودها الواقع، سواء كانت من جهة المادة أو من
جهة المدرس، أم من جهة الطلبة.

أما عيوب طريقة القواعد والترجمة فهي كما في الآراء التالية:

Metode gramatika (*nahwu wa terjemah*) mempunyai beberapa kelemahan diantaranya adalah:

1. Proses belajar-mengajarnya berjalan satu arah.
2. Guru mempunyai kedudukan sangat dominan, murid/siswa hanya sebagai objek.
3. Mengabaikan keterampilan berbicara (*muhadatsah*)
4. Tidak ada latihan atau praktik.²⁶

نظراً إلى الرأي المذكور، يفهم أن من عيوب القواعد والترجمة أشد

الاهتمام

بمهارات القراءة والكتابة والترجمة، ولا تعطى الاهتمام اللازم لمهارة الكلام
وتدريبها، وقلة الحديث باللغة الهدف وسلامة النطق. ومن عيوبها أيضاً أن
عملية التعلم بهذه الطريقة تجري على اتجاه واحد، أي على سيطرة
المدرس، وقلة أنشطة الطلاب.

والتركيز على القواعد

والاهتمام بمهارة القراءة والكتابة، وعدم الاهتمام بالفهم، لنيؤد بالبناء كفاي
ة لغوية في ببقية المهارات،

وهذه الطريقة تسمح بالحد كبير استخدام اللغة الأم في عملية التعليم، وتتهتمه

²⁶Syaiful Mustofa, *Strategi Pembelajaran Bahasa Arab Inovatif*, (Malang: UIN Press, 2011), h.20

ذها لطريقة بالتعليم معنا اللغة المنشودة أكثر من اهتمامها بتعليم اللغة ذاتها.
فالتحليل للنحو والقواعد النحوية تدخل ضمن التحليل العلمي للغة وليس ضمن
تقانا للغة كمهارة.

ب. الدراسات السابقة المناسبة

سبقت عدة الدراسات التي تبحث عن طريقة القواعد والترجمة وقدرة
الإنشاء، وفيما يلي بعض وجوه التشابه والاختلاف بين هذا البحث
والدراسات السابقة، لمعرفة مكانة هذا البحث عنها ولتعيين تركيز هذا
البحث عنها. أما الدراسات السابقة التي وجدها الباحث فهي كما يلي:

1. البحث الذي قام به إيكاهدي سابوترا، بموضوع

"استخدام طريقة القواعد والترجمة ترقية تحصيل دراسي اللغة العربية لطلبة الفصل

لعاشر بمدرسة تريبياكتيا لإحلال الصعوبة الإسلامية

أنا كتوها لامبونجالا لوسط لعملة دراسي 2016/2015"

يناسب البحث السابق بهذا البحث من جهة طريقة القواعد

والترجمة،

لكن مع وجود الفرقين فهو يبين هذا البحث من التركيز، ففيه هذا البحث يقصد الباحث طريقة ال

قواعد والترجمة لمعرفة أثرها على قدرة الإنشاء الموجه، والبحث السابق يبحث عن

استخدام طريقة القواعد والترجمة ترقية تحصيل دراسي اللغة العربية.

2. البحث الذي قام به إحسان توفيق، طالب جامعة جوري سيوو

الإسلامية الحكومية قسم تعليم اللغة العربية تحت موضوع " تفهم

الضمان وعلاقتها بمهارة الإنشاء لدى تلاميذ فصل الجرومية بمدرسة دار الأعمال الدينية الإسلامية ميترو.

يناسب البحث السابق بهذا البحث من جهة مهارة الإنشاء لكن مع وجود الفرق بينه وبين هذا البحث من التركيز ففي هذا البحث يقصد الباحث طريقة القواعد والترجمة لمعرفة أثرها على قدرة الإنشاء الموجه، والبحث السابق يوجه الدراسة الارتباط بين تفهم الضمان ومهارة الإنشاء، ولذا يظهر الفرق بين البحث السابق وهذا البحث. 3. البحث الذي قام به مذكر حللمي تحت موضوع "العلاقة بين القدرة على تطبيق قواعد الصرف ومهارة الإنشاء لدى طلبة الفصل العمريني بمدرسة دار الأعمال الدينية الإسلامية ميترو للعام الدراسي 2015/2016".

يناسب البحث السابق بهذا البحث من جهة الإنشاء، لكن مع وجود الفرق من جهة التركيز والتصميم، ففي هذا البحث يقصد الباحث طريقة القواعد والترجمة لمعرفة أثرها على قدرة الإنشاء، أما البحث السابق، فيبحث عن امكانية وجود العلاقة بين القدرة على تطبيق قواعد الصرف ومهارة الإنشاء.

4. البحث الذي قام به ذكرى ذو القرنين بموضوع "تطبيق حفظ المفردات العربية لترقية مهارة الإنشاء الموجه لطلبة الفصل الثامن بمدرسة دار الأعمال الثانوية الإسلامية ميترو للعام الدراسي 2016/2017"

يناسب البحث السابق بهذا البحث من جهة الإنشاء، لكن مع وجود الفرق بينهما من جهة المتغير المستقل، ففي هذا البحث يقصد

الباحث طريقة القواعد والترجمة لمعرفة أثرها على قدرة الإنشاء، أما البحث السابق فيركز على حفظ المفردات

ج. فرض البحث

يُقصد بفرض البحث هنا جوابٌ مؤقتٌ عن مسائل البحث، معتمداً على النظريات التي تؤسّس على متغير البحث، وهو كما قاله Suharsimi Arikunto يعرف بما يلي

“Hipotesisdiartikan sebagai suatu jawaban yang bersifat sementara terhadap permasalahan penelitian sampai terbukti melalui data yang terkumpul”.²⁷

إضافة إلى الرأي المذكور، فيقدم الباحث فرض البحث، وهو "هل يؤثر تطبيق طريقة القواعد والترجمة على قدرة الإنشاء الموجه لدى تلاميذ الفصل الثامن بمدرسة دار الأعمال الثانوية الإسلامية للعام الدراسي 2018/2017م"

²⁷Suharsimi Arikunto, *Prosedur Penelitian Suatu Pendekatan Praktis*, (Jakarta: Rineka Cipta, 2010), h. 110

الفصل الثالث

منهج البحث

أ. تصميم البحث

يريد الباحث تصميم هذا البحث على نوع البحث التجريبي

(eksperimen) ، والبحث التجريبي كما يراه ArikuntoSuharsimi يعرف بما

يلي:

Eksperimen adalah suatu cara untuk mengetahui hubungan sebab akibat (hubungan kausal) antara dua faktor yang sengaja ditimbulkan oleh peneliti dengan mengeliminasi atau mengurangi atau menyisihkan faktor-faktor lain yang mengganggu. Eksperimendilakukandenganmaksuduntukmelihatakibatsuatuperlakuan²⁸.

نظرا إلى الرأي المذكور، يفهم أن البحث التجريبي هو البحث الذي

يُقصد به تطبيق التجربة في إثبات الفروض البحثية، عن طريق التجريب ، وفي

إطار هذا المفهوم، يقصد بالبحث التجريبي الفحص عن امكانية وجود

العلاقة السببية بين المتغيرين، أو أكثر بإيقاع التجربة للمجموع التجريبي

(kelaseksperimen)، أي المجموع التي تجري عملية التعلم بتطبيقطريقةالقواعد

والترجمة، ويُقارَن حصولها بالمجموع الضابط (kelas kontrol) أي المجموع الذي

لا تجري عملية التعلم بتطبيقطريقةالقواعد والترجمة.

²⁸Suharsimi Arikunto, *Prosedur Penelitian*, (Jakarta: Raja Grafindo Persada 2010), h. °

وفي ضوء التصور المذكور، يسعى الباحث لتجريب طريقة القواعد والترجمة التي هي المتغير المستقل، في عملية تعليم اللغة العربية لمعرفة أثرها على قدرة الإنشاء الموجه، ومدى أثرها لتحقيق فرض البحث.

الصورة الأولى

تصميم البحث التجريبي²⁹

Pre-Test	Eskperimen	Pos-Test
T ₁	X	T ₂
T		T

البيان:

$$\text{الاختبار القبلي} = T_1$$

$$\text{الاختبار البعدي} = T_2$$

$$\text{التجربة} = X$$

إضافة إلى التصميم المذكور، يعرف أثر التجربة بوجود المسافة بين نتيجة T₁-T₂ للمجموع التجريبي، وبين نتيجة T₁-T₂ للمجموع الضابط، ويرجى أن تكون نتيجة الاختبار للمجموع التجريبي تزيد من الحالة قبل التجربة، بسبب أثر تطبيق طريقة القواعد والترجمة.

ب. مجتمع البحث وعينته وأسلوب اختيارها

²⁹Sumadi Suryabrata, *Metodologi Penelitian*, (Jakarta: Raja Grafindo Persada, 2008), h. 118

1. المجتمع

يراد بالمجتمع هنا مجموع الأفراد أو الأشخاص الذين يقع عليهم البحث، ويمكن أن يقال أنهم المجموعة الكلية من العناصر التي يبيعي الباحث إلى أن نعم عليها النتائج ذات العلاقة بالمشكلة الدراسية، والمجتمع كما يراه Sugiyono هو :

“Wilayah generalisasi yang terdiri atas: obyek/subyek yang mempunyai kualitas dan karekteristik tertentu yang ditetapkan oleh peneliti untuk dipelajari dan kemudian ditarik kesimpulannya”.³⁰

نظرا إلى الرأي السابق، فإنّ المجتمع في هذا البحث كل تلاميذ الفصل الثامن بمدرسة دارالأعمال الثانوية الإسلامية ميترو، وهم ينقسمون على ستة فصول، أما الفصل الذي يقصد الباحث لهذا البحث هو الفصل الثامن ب (VIII B) الذي كان عدد تلاميذ فيه 35 طالبا، والذين يختارهم الباحث للمجموع الضابط هو الفصل الثامن أ (VIII A) الذي كان عدد تلاميذ فيه 31 طالبا.

2. العينة وأسلوب اختيارها

³⁰Sugiyono, *Metode Penelitian Kuantitatif dan Kualitatif, dan R&D*, (Bandung: Alfabeta, 200٥), h., 80

يقصد بالعينة هنا جزء من موضوع البحث والذي يتخاره الباحث وفقاً لشروط معينة لتمثلي مجتمع البحث، ويمكن توضيحها كما يراه SuharsimiArikunto أن العينة هي:

“Sebagian atau wakil populasi yang diteliti”.³¹

أما أسلوب أخذ العينة كما قال Anas Sudijono فهو كما يلي:

“Cara pengumpulan data dengan jalan mencatat atau meneliti sebagian kecil saja dari seluruh elemen yang menjadi objek peneliti”.³²

بناء على الرأي السابق فإن العينة هي بعض مجتمع البحث أي بعض تلاميذ الفصل الثامن في مدرسة دارالأعمال الثانوية الإسلامية ميتر، أما في طريقة أخذ العينة فيعتمد الباحث على ما يراه Sugiyono فيما يلي:

Teknik *random sampling* (acak), yaitu dengan dilakukan dengan cara undian, memilih bilangan dari daftar bilangan acak dan sebagainya.³³

بناء على الرأي السابق، أخذ الباحث العينة بالطريقة العشوائية (*randomsampling*)، من خلال القرعة أي قرعة الفصول الثامنة في مدرسة دار الأعمال الثانوية، وبعد تمام القرعة حصل أنا لجموع التجريبي

³¹SuharsimiArikunto, *Prosedur Penelitian*, h. 174

³²Anas Sudijono, *Pengantar Statistik Pendidikan*, (Jakarta, PT. Raja Grafindo Persada: 2010), h.. 28-29

³³Sugiyono, *Statistika untuk Penelitian*, (Bandung: Alfabeta, 2012), h. 64

هو الفصل الثامن أ (VIII A) الذي يتكوّن من 31 طالبا، والمجموع الضابط الفصل الثامن ب (VIII B) الذي كان عدد تلاميذ فيه 35 طالبا للمجموع الضابط، فمجموع العينة في هذا البحث 66 طالبا.

ج. التعريف الإجرائي للمتغيرات

يعرف التعريف الإجرائي للمتغيرات بأنه تحويل المفهوم أو النظرية حول المتغير إلى متغير إجرائي، أي قابل للقياس بحيث يمكن تطبيقه في ميدان البحث، ويمكن تعريفه كما في الرأي التالي:

“Definisi operasional adalah suatu definisi yang diberikan kepada variabel atau konstruk dengan cara memberikan arti atau menspesifikasikan kegiatan ataupun memberikan suatu operasional yang diperlukan untuk mengukur konstruk atau variabel tersebut.”³⁴

بناء على الرأي السابق، يرى الباحث أن تعريف إجراء المتغير هو عبارة عما يدلّ صورة المتغير الذي يقصد الباحث إلى تحقيقه أو ملاحظته، فيفهم من ذلك أنّ تعريف إجراء المتغير لهذا البحث هو كما يلي:

1. المتغير المستقل (Variabel bebas)

³⁴Muhammad Nazir, *Metode Penelitian*, (Jakarta: Ghalia Indonesia, 200°), Cet .ke-7, h., 126

المتغير المستقل هو المتغير الذي يؤثر في متغير آخر أو أنه المتغير الذي يؤثر التغير في قيمه إلى إحداث تغيير في قيم متغير آخر، ولذلك كان المتغير المستقل في هذا البحث هو طريقة القواعد والترجمة، التي يفرضها الباحث قادرة على إحداث التأثير للمتغير التابع (قدرة الإنشاء الموجه).

أما المؤشرات (indikator) التي اعتمدها الباحث لمعرفة ذلك المتغير المستقل فهي كما يلي:

- 5 جيداً المدرس بشرح تعريف موضوع القواعد ثم يعطي أمثلة،
ويطلب المدرس التلاميذ حفظ المفردات وترجمتها
- 6 - يقدم المدرس معاني المفردات المشكلة لدى التلاميذ، أي شرح معاني المفردات التي لا يفهمها التلاميذ
- 7 - يطلب المدرس التلاميذ فتح النصوص و يلقينهم فيها النصوص بترجمتها كلمة ف كلمة، أو جملة ف جملة، ويصحح ترجمتهما الخاطئة ويشرح القواعد النحوية وال صرفية. وفي وقت آخر يطلب منهم أن يعربوا الكلمات والجمل المدروسة.
- 8 - يعطي المدرس التلاميذ قائمة المفردات ليحفظوها

2. المتغير التابع (Variabel Terikat)

المتغير التابع هو الذي يقبل التأثير من قِبَل المتغير المستقل، والبحث عن المتغير التابع يساعد على جمع البيانات لمعرفة مستوى التأثير الذي يقبله المتغير التابع من المتغير المستقل

Variabel terikat adalah “variabel penelitian yang diukur untuk mengetahui besarnya efek atau pengaruh variabel lain”.²⁶

المتغير التابع في هذا البحث هو قدرة الإنشاء الموجه، أما المؤشرات (indikator) للمتغير التابع فهي كما في الجدول التالي:

1. القدرة على عمل الإنشاء حول الموضوع المعين تحت توجيه المدرس وإرشاده

2. القدرة على عمل الإنشاء بتطبيق الصورة في الكتاب المدرسي

3. القدرة على عمل الإنشاء معتمداً على القصة في الكتاب المدرسي

4. القدرة على عمل الإنشاء حول الأنشطة المدرسية

د. أدوات جمع البيانات

1. الاختبار

يستخدم الباحث طريقة الاختبار لأجل نيل البيانات عن

قدرة الإنشاء الموجه، سواء قبل تجريب طريقة القواعد والترجمة، أو بعد

تجريبها، والمراد بالاختبار هنا عبارة عن مراتب الأسئلة أو التدريبات من

الأدوات التي يُقصد منها تقييم قدرة الإنشاء الموجه.

²⁶ *Ibid.*

ويتكوّن الاختبار هنا من الاختبار القبلي (pre-test)، أي الاختبار قبل تجريب طريقة القواعد والترجمة، والاختبار البعدي (pos-test) أي الاختبار بعد تجريب طريقة القواعد والترجمة. أما نوع الاختبار الذي يختاره الباحث، فهو الاختبار الكتابي لأجل معرفة قدرة الإنشاء الموجه لدى تلاميذ.

2. الوثيقة

يقصد بالوثيقة هنا إحدى أدوات جمع البيانات في شكل المعلومات المكتوبة كما في الرأي التالي:

“Dokumentasi adalah mencari data mengenai hal-hal atau variabel yang berupa catatan, transkrip, buku, surat kabar, majalah, praasasti, notulen rapat, legger, agenda dan sebagainya.”³⁵

ويستخدم الباحث طريقة الوثيقة لأجل نيل البيانات عن الهيكل التنظيمي لمدرسة دار الأعمال الثانوية الإسلامية ميترو، والتاريخ الإختصاري عنها، وكذلك البيانات عن المدرسين، والموظفين في تلك المدرسة.

هـ. صحة الأدوات وثقتها

قبل تطبيق الأداة لجمع البيانات في ميدان البحث، إختبرها الباحث على العينة خارج البحث، وكان الغرض منه لأجل معرفة صلاحية الأداة

³⁵ Imam Suproyogo dan Tobroni, *Metode Penelitian Sosial-Agama Metode Penelitian Sosial-Agama*, (Bandung: Remaja rosda Karya 2003).,h. 274

أي صحتها ومعرفة ثقتها، لتكون تلك الأداة ضابطة بالبيانات المتناولة في الميدان وتستطيع على إجابة المسألة البحثية، ولنيل البيانات الموثوقة، فيحتاج الباحث إلى أداة البحث الصحيحة، وهذا كما قال Suharsimi Arikunto

Sebuah instrumen dikatakan valid apabila dapat mengungkap data dari variabel yang diteliti secara tepat. Tinggi rendahnya validitas instrumen menunjukkan sejauh mana data yang terkumpul tidak menyimpang dari gambaran tentang variabel yang dimaksud."³⁶

اعتماداً على الرأي السابق، فتعرف صلاحية الأداة المستخدمة من امكانيتها عن كشف البيانات البحثية، وإذا كان مجموع البيانات المتناولة في الميدان لا تنحرف عن صورة متغير البحث، فتعرف تلك الأداة ذات الصلاحية وكذلك عكسها.

و. أسلوب تحليل البيانات

وبعد قيام التجربة بتطبيق طريقة القواعد والترجمة في عملية التعلم، ثم بعد قيام الاختبار، فالعملية الأخيرة هي تحليل وإعطاء التفسير عن كل البيانات المأخوذة وتعليقها بالنظرية ثم تلخيصها، ولمعرفة مستوى أثر تطبيق طريقة التعلّيم القواعد والترجمة، يقوم الباحث على تحليل البيانات المجموعة من الاختبار القبلي والاختبار البعدي، الذين يأخذها الباحث من المجموع التجريبي والمجموع الضابط.

³⁶ *ibid.* h. 212.

أما الرموز الإحصائي الذي يعتمد عليه الباحث لاختبار فرضية البحث،

هو رموز تحليل التباين (*Analysis of Variance/ANOVA*) بتطبيق برنامج SPSS

22 for Windows بالرموز التالي:

$$JK_{tot} = \sum X_{tot}^2 - \frac{(\sum x_{tot})^2}{N}$$

$$JK_{ant} = \frac{(\sum x_1)^2}{n_1} + \frac{(\sum x_2)^2}{n_2} - \frac{(X_{tot})^2}{N}$$

$$JK_{dal} = JK_{tot} - JK_{ant}$$

$$MK_{ant} = \frac{JK_{dal}}{m-1}$$

$$MK_{dal} = \frac{JK_{dal}}{N-m}$$

$$F_{hit} = \frac{MK_{ant}}{MK_{dal}}$$

ز. مراحل تنفيذ البحث

يريد الباحث تنفيذ البحث التجريبي بالمراحل التالية:

1. الإستعداد، وهذا يشمل على الخطوات التالية:

(أ) يستأذن الباحث مدير مدرسة دار الأعمال الثانوية الإسلامية

ميترو، لقيام البحث التجريبي لدى تلاميذ الفصل الثامن

بتطبيق طريقة القواعد والترجمة

(ب) يطلب الباحث مدرس اللغة العربية اشتراكه طوال هذا

البحث

(ج) يعين الباحث المجموعين اللتين هما المجموع التجريبي والمجموع

الضابط

2. قيام الاختبار القبلي

(أ) يقدم الباحث الاختبار القبلي على المجموعين، التجريبي

والضابط، ونوع الاختبار الذي يختاره الباحث الاختبار

الكتابي

(ب) التجربة، وهذه تشتمل على الخطوات التالية:

(ج) إعداد المادة الدراسية التي تتعلق بالحوار حول المهنة

(د) يقوم الباحث على تعليم اللغة العربية بطريقة القواعد والترجمة،

ويتكون ذلك على ثلاثة لقاءات، حيث كان في كل لقاء 2

3x دقيقة

3. قيام الاختبار البعدي

يقوم الباحث بالاختبار البعدي على المجموعين، التجريبي

والضابط، بتقديم الأسئلة الكتابية وكانت الأجوبة الكتابية أيضا

. تحليل النتائج

وهذه المرحلة تشتمل على الخطوات التالية:

(أ) التحرير والتصحيح، أي تصحيح النتائج المحسولة بعد

الاختبار حذرا عن وقوع الأخطاء

- (ب) إدخال النتائج في الرمز لتسهيل الباحث على التقسيم والتحليل
- (ج) تشكيل الجدول، أي إدخال النتائج في الجدول، وكذا إدخال الأجوبة المحسولة في القائمة
- (د) التحليل، وهو تحليل النتائج المجموعة لاستنباط البحث والتلخيص

الفصل الرابع

عرضيات البحث وتحليلها ومناقشتها

أ. لمحة عامة عن ميدان البحث

1. تاريخ الاختصار عن مدرسة دارالأعمال الثانوية الإسلامية ميتر

مدرسة دارالأعمال الثانوية الإسلامية ميتر هي إحدى المدارس الإسلامية تخدم مؤسسة دارالأعمال التي تقع في منطقة ميتر الغربية، وكان أول تأسيسها في سنة 1987 م، والتيتدفع لتأسيس هذه المدرسة استجابة حاجة المسلمين بوجود المدرسة الثانوية التي تؤكد على التعاليم الدينية، والتيا تعتمد أهل قرية موليو جاتي ميتر الغربية ومنحولهم معلتعليم أولادهم.

وكانت مدرسة دارالأعمال الثانوية ميتر منذ تأسيسها حتى الآن شهدت مختلف القيادة، فكانت في أول تأسيسها تحت قيادة عادمن BA، حيث كان مجموع الطلبة في ذلك الوقت 28 طالباً، ثم بعد ذلك، كانت قيادة مدرسة دار الأعمال تحت قيادة الدكتور اندوسنجر اويسفيان، وبعد ذلك تكون تحت قيادة الدكتور اندوسنجر اويسفيان، حتى العام الدراسي 1997 م، ثم بعد ذلك منذ العام الدراسي 1998/1997 كانت مدرسة دار الأعمال الثانوية تحت قيادة الدكتور اندوسنجر اويسفيان، ثم تليه قيادة قدرة الله صديق حسنان، SH، ثم تليه قيادة مرحبا SHI حتى الآن³⁷

³⁷ الوثيقة عن تاريخ مدرسة دار الأعمال الثانوية ميتر كتبها الباحث في تاريخ 1 نوفمبر 2017

وفي هذا الوقت موافقا لسنها الرابع والعشرين، كانت
درجة الاعتماد (statusakreditasi) بقرار من إدارة الشؤون الدينية بمحافظة
لامبونج نمرة: D/KW/MTs/MT/235/2006 على درجة "B"

الجدول الأول

فترة قيادة مدرسة دار الأعمال الثانوية ميترو الغربية^{٣٨}

مدير المدرسة	فترة القيادة
عادم، BA	1993/1987
الدكتور اندوس نحرابي سفيان	1996/1993
الدكتور اندة سيتي رملة	1997/1996
الدكتور اندوس موسلان	2010/1997
قدرة الله صديق حسنان، SH	2014/2010
مرحبا SHI	2015- حتى الآن

المصدر: وثيقة قيادة مدرسة دار الأعمال الثانوية ميترو الغربية
بناء على الجدول السابق يمكن القول أن مدرسة دار الأعمال الثانوية
ميترو منذ تأسيسها حتى الآن تجري تحت عدة القيادة، أما رئيس المدرسة
الآن فهو السيد مرحبا SHI

^{٣٨} وثيقة قيادة مدرسة دار الأعمال الثانوية ميترو الغربية كتبها الباحث في تاريخ 1 نوفمبر 2017

2. رؤية المدرسة ورسالتها

أ- رؤية المدرسة

تعتمد مدرسة دارالأعمال الثانوية الإسلامية ميترو على رؤية " الغد

خير من اليوم الحاضر " مع المؤشرات التالية:

- ترقية الانضباط في عملية التعلم

- ترقية إنجاز التعلم

- ترقية خدمة التعليم

- ترقية الأخلاق الكريمة^{٣٩}

ب- رسالة المدرسة

ولتحقيق رؤية المدرسة السابقة، تعتمد

مدرسة دارالأعمال الثانوية الإسلامية ميترو على الرسائل التالية:

- تنفيذ عملية التعليم والتعلم الفعالة يوما بعد يوم

- الرغبة في التنافس على نيل الإنجاز الأكاديمي

- الخدمة بشكل أفضل في إشراف الطلبة عند عملية التعلم

- تدبير إدارة المدرسة تدبيراً جيداً

- تنمية الإقليم المدرسي المتألف تأسيساً على قيم الأخلاق

الكريمة.^{٤٠}

^{٣٩} نفس المرجع

^{٤٠} نفس المرجع

الجدول الثاني

الشخصية العامة لمدرسة دار الأعمال الثانوية الإسلامية ميترو^{٤١}

اسم المدرسة	مدرسة دار الأعمال الثانوية الإسلامية
درجة الاعتماد	Terakreditasi B
العنوان	شارع معهد دار الأعمال موليو جاتي ميترو الغربية
رقم الإحصاء	131218720003
NPWP	00.942.366.6-321.000.
عام التأسيس	1987
رقم التأسيس	Nomor : WH/6/SK/22/93
الهاتف	0725 44421
NPWP	00.942.366.6-321.000.
مدير المدرسة الآن	مرحبا SHI
اسم المؤسسة	دار الأعمال
شهادة إقامة المؤسسة	14/26/4/2001
مساحة البناء	1.200 مترا مربعا
عدد الفصول	18 فصولا

المصدر: الوثيقة عن الشخصية العامة لمدرسة دار الأعمال الثانوية الإسلامية

ميترو

3. أحوال تلاميذ مدرسة دارالأعمال الثانوية الإسلامية ميترو

تطوّرت مدرسة دار الأعمال الثانوية الإسلامية منذ تاسيسها

حتى الآن، وهذا يظهر من عدد التلاميذ الذين يتعلمون في تلك

المدرسة كما في الجدول التالي:

الجدول الثالث

أحوال طلبة مدرسة دار الأعمال الثانوية الإسلامية ميترو^{٤٢}

المجموع	الفصول			العام الدراسي
	التاسع	الثامن	الثامن	
٦٦٥	٢٦٥	٢٥٣	١٦٥	2015/2014
٦١٦	٢٢٣	١٦٤	٢٢٩	2016/2015
٦١٩	١٦٠	١٩٨	٢٦١	2017/2016
٥٦٠	١٧٨	٢٤٦	١٣٦	2018/2017

المصدر: الوثيقة عن أحوال تلاميذ مدرسة مدرسة دار الأعمال الثانوية الإسلامية ميترو

من الجدول السابق يعرف أن عدد تلاميذ الفصل مدرسة دار

الأعمال الثانوية الإسلامية ميترو تطورت من العام السالف إلى العام التالي،

وهذا يظهر من مجموع عدد التلاميذ.

4. أحوال المدرسين والموظفين في دار الأعمال الثانوية الإسلامية ميترو

تسعى مدرسة دارالأعمال الثانوية الإسلامية ميترو لوجود عملية

التعليم الفعالة بإعداد المدرسين والموظفين ذوي المهارات الخاصة في

مجالهم، وهذا كما في الجدول التالي:

^{٤٢} الوثيقة عن أحوال تلاميذ مدرسة مدرسة دار الأعمال الثانوية كتبها الباحث في تا---

الجدول الرابع

أحوال المدرسين في مدرسة دار الأعمال الثانوية^{٤٣}

الوظيفة / المادة الدراسية	التربية الأخيرة	الاسم	النمرة
رئيس المدرسة	الدرجة الجامعية الأولى	S.HI. مرحبان	1.
نائب المدير	الدرجة الجامعية الأولى	S.Pd. إيدي سوغيطو،	2.
الرياضيات	الدرجة الجامعية الأولى	S.Pd. سوسيلو،	3.
الرياضيات	الدرجة الجامعية الأولى	S.Pd. دوي ستياواتي،	4.
العلوم الطبيعية	الدرجة الجامعية الأولى	S.Pd. عاتيم ان،	5.
العلوم الاجتماعية	الدرجة الجامعية الأولى	الدكتوراندة جوسميرة	6.
اللغة الإنجليزية	الدرجة الجامعية الأولى	S.Pd. مرديانا،	7.
اللغة الإنجليزية	الدرجة الجامعية الأولى	S.Si. تيتيس أرسوي،	8.
اللغة الإنجليزية	الدرجة الجامعية الأولى	S.Pd. سري فور وارتي،	9.
العلوم الطبيعية	الدرجة الجامعية الأولى	S.Pd. بودياري،	10.
التربية الوطنية	الدرجة الجامعية الأولى	الدكتوراندة سيتي سبحا	11.
الفقه	المعهد الإسلامي	زين العابدين	12.
العقيدة والأخلاق	الدرجة الجامعية الأولى	الدكتوراندوس، ورسكان	13.
تاريخ الإسلام	الدرجة الجامعية الأولى	S.HI. واحدي،	14.
تاريخ الإسلام	الدرجة الجامعية الأولى	S.PdI. إستي هاندياني،	15.
تاريخ الإسلام	الدرجة الجامعية الأولى	S.PdI. يولياناوتي،	16.
تاريخ الإسلام	الدرجة الجامعية الأولى	S.PdI. تري يوديانغسيه،	17.
اللغة العربية	الدرجة الجامعية الأولى	S.PdI. جعفر صديق.	18.

^{٤٣} الوثيقة عن أحوال المدرسين في مدرسة دار الأعمال الثانوية ميترو الغربية كتبها الباحث في تاريخ 1

لغة لامبونج	الدرجة الجامعية الأولى	مسروحان، S.Pd.I	19.
التكنولوجيا والمعلومات	الدرجة الجامعية الأولى	هرموجي، S.Pd.I	20.
الفقه	الدرجة الجامعية الأولى	رحمة، S.Pd.I	21.
Aswaja	الدرجة الجامعية الأولى	سحانن، S.E.	22.
العلوم الاجتماعية	الدرجة الجامعية الأولى	علوي رشيد، S.Pd.	23.
اللغة العربية	الدرجة الجامعية الأولى	لظفي حكيم، S.Pd.I	24.
العقيدة والأخلاق	الدرجة الجامعية الأولى	لوسيانا، S.Pd.I	25.
اللغة العربية	المدرسة الثانوية	عارف إيفندي	26.
التكنولوجيا والمعلومات	الدرجة الجامعية الأولى	إستقامة، S.Pd.I	27.
اللغة الإنجليزية	الدرجة الجامعية الأولى	إقبال رحمن، S.Pd.I	28.
Aswaja	المدرسة الثانوية	أحمد فائز	29.
التكنولوجيا والمعلومات	المدرسة الثانوية	مولياني	30.
الفن والثقافة	المدرسة الثانوية	أمينة	31.
الفن والثقافة	المدرسة الثانوية	تري أري ويوو	32.
لغة لامبونج	الدرجة الجامعية الأولى	سانتيكا ديفي، S.Pd.	33.
التكنولوجيا والمعلومات	الدرجة الجامعية الأولى	إدا سورياني، S.T.	34.
الرياضيات	الدرجة الجامعية الأولى	إحوان الدين، S.Pd.	35.
التربية البدنية	الدرجة الجامعية الأولى	تيتين أستى نغسيه، S.Pd.	36.
الرياضيات	المدرسة الثانوية	نور هداية الله	37.
العلوم الطبيعية	الدرجة الجامعية الأولى	روسليناواتي، S.Pd.	38.
موظف المكتب	الدرجة الجامعية الأولى	سيتي حسنة، S.Pd.	39.

المصدر: الوثيقة عن أحوال المدرسين في مدرسة دار الأعمال الثانوية الإسلامية ميترو

5. أحوال التسهيلات لمدرسة دار الأعمال الثانوية ميترو

لأجل تحقيق رؤية ورسالة المدرسة، تُدعم مدرسة مدرسة دار

الأعمال الثانوية ميترو بعدة التسهيلات التالية:

الجدول الخامس

حالة التسهيلات للمدرسة مدرسة مدرسة دار الأعمال

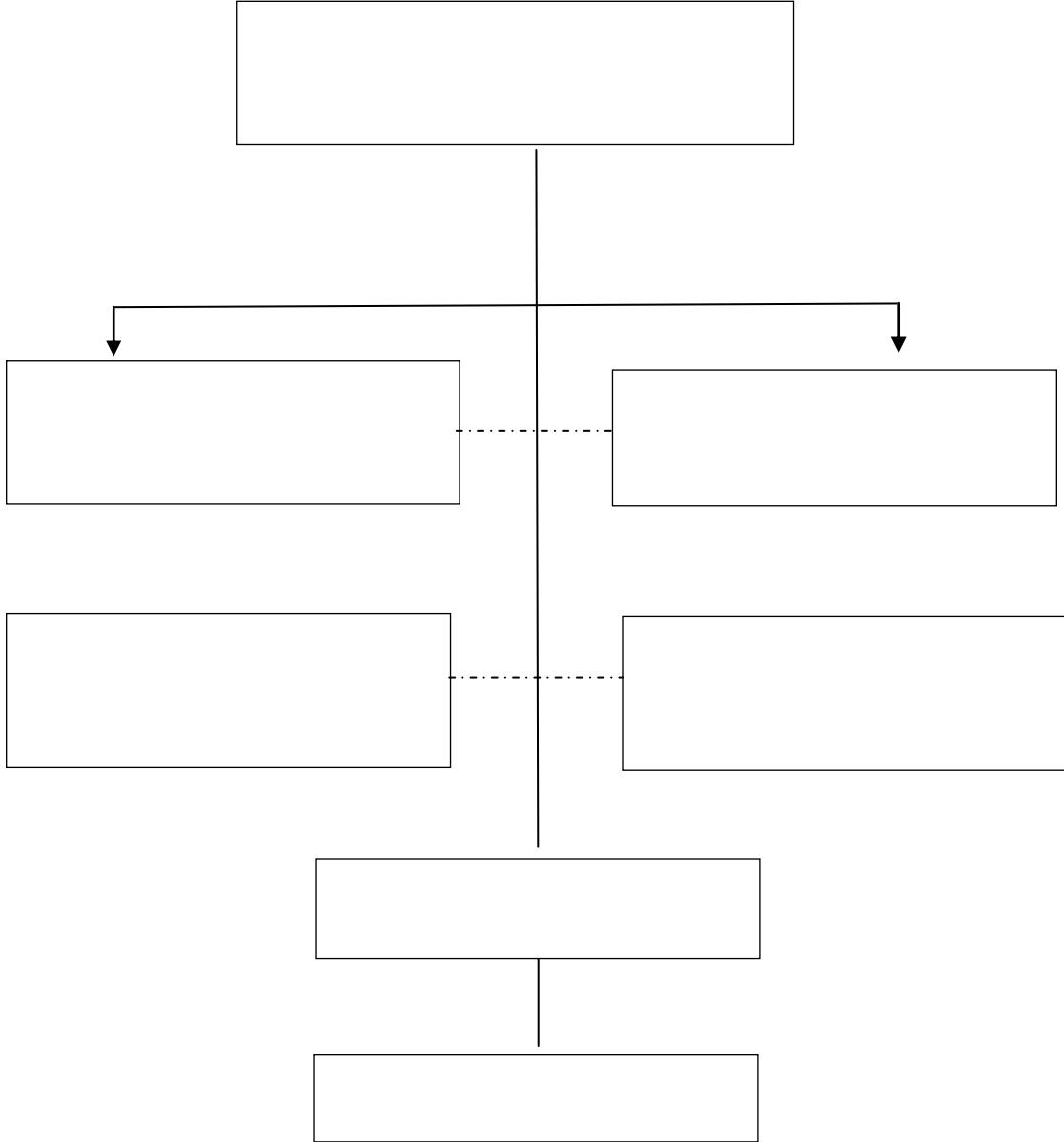
الثانوية الإسلامية ميترو

العدد	نوع التسهيلات	الرقم
1	غرفة الإدارية	1
16	الفصول الدراسية	2
1	المكتبة	3
1	المعمل اللغوي	4
1	معمل الحاسوب	5
1	غرفة الإدارية	6
1	المصلى	7
2	البئر	8
2	المرحاض	9
2	الموقف	10
1	الميدان	11
1	المقصف	12
1	البوابة	13
1	غرفة الصحة	14

المصدر: الوثيقة عن أحوال التسهيلات

الصورة الثانية

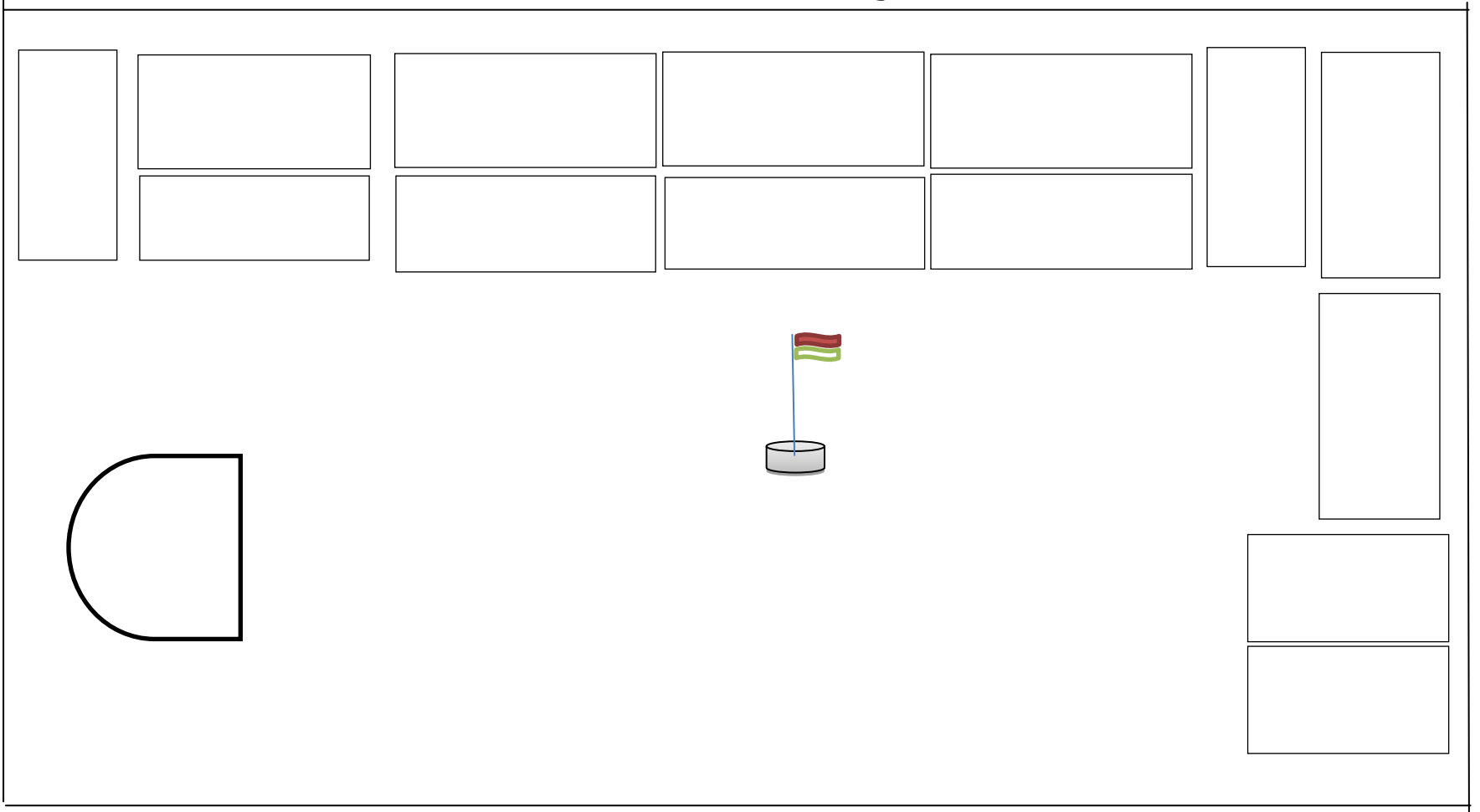
الهيكل التنظيمي لمدرسة دار الأعمال الثانوية الإسلامية ميترو



المصدر: الوثيقة عن الهيكل التنظيمي لمدرسة مُجَدِّية المهنية الأولى ميترو

الصورة الثالثة

موقع مدرسة دار الأعمال الثانوية الإسلامية ميترو



ب. عرض بيانات البحث

1. عرض البيانات عن قدرة الإنشاء الموجه لدى المجموع التجريبي

يعتمد عرض البيانات عن قدرة الإنشاء الموجه لدى المجموع التجريبي على

نتائج الاختبار القبلي (pre-test) والاختبار البعدي (pos-test)، وكان عدد

التلاميذ لدى المجموع التجريبي 31 تلميذاً، ولأجل التوضيح يعرض

الباحث تلك البيانات كما يلي:

الجدول السادس

البيانات عن نتائج الاختبار القبلي والبعدي لدى المجموع التجريبي

بالاعتماد على المعيار الأدنى للنجاح (KKM) 70

الاختبار البعدي			الاختبار القبلي			النمرة
غير النجاح	النجاح	النتائج	غير النجاح	النجاح	النتائج	
	✓	٧٠	✓		٦٠	١
	✓	٧٥		✓	٧٠	٢
	✓	٧٥		✓	٧٠	٣
	✓	٧٠	✓		٦٠	٤
✓		٦٠	✓		٥٥	٥
	✓	٧٥		✓	٧٠	٦
✓		٦٥	✓		٦٠	٧
	✓	٧٥		✓	٧٠	٨
	✓	٨٠		✓	٧٠	٩
	✓	٧٥		✓	٧٠	١٠

	✓	٧٠	✓		٦٥	١١
	✓	٧٥		✓	٧٠	١٢
	✓	٧٠	✓		٦٥	١٣
	✓	٨٠		✓	٧٥	١٤
	✓	٧٥		✓	٧٠	١٥
	✓	٨٠		✓	٧٠	١٦
	✓	٧٠	✓		٦٠	١٧
	✓	٧٥		✓	٧٠	١٨
	✓	٨٠		✓	٧٥	19
	✓	٧٠	✓		٦٥	20
	✓	٧٥	✓		٦٥	21
✓		٦٥	✓		٦٠	22
	✓	٨٠		✓	٧٠	23
	✓	٨٥		✓	٨٠	24
	✓	٧٥		✓	٧٠	25
	✓	٨٠		✓	٧٥	26
	✓	٧٥		✓	٧٠	27
	✓	75		✓	٧٠	28
	✓	70	✓		٦٥	29
	✓	80		✓	٧٠	30
	✓	75		✓	٧٠	31
٣	٢٨	٢٣٠٠	١١	٢٠	٢١٠٥	المجموع
		١٩,٧٤			٦٧,٩٠	المعدل

		85			80	الأعلى
		60			55	الأدنى
٩,٦٨	٩٠,٣٢		٣٥,٤٨	٦٤,٥٢		%

المصدر: نتائج الاختبار القبلي والبعدي لدى المجموع التجريبي

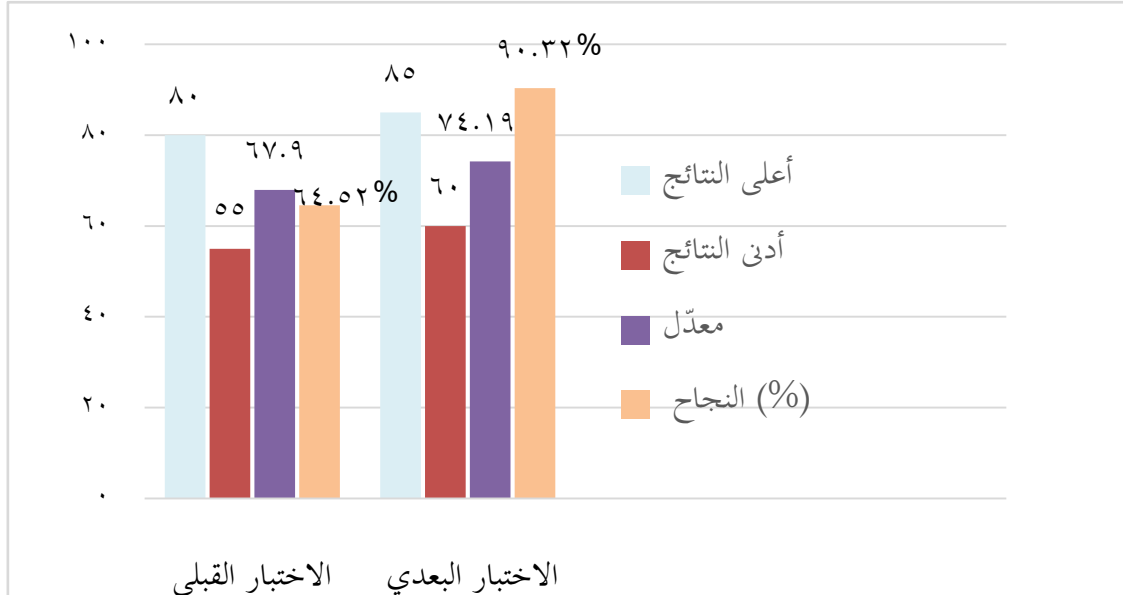
يُعرف من الجدول المذكور أن مجموع النتائج لدى المجموع التجريبي في الاختبار القبلي يكون في قيمة ٢١٠٥، وفي الاختبار البعدي تكون في قيمة ٢٣٠٠، وأن أعلى النتائج في الاختبار القبلي يكون في قيمة 80 وأدناها في قيمة 55، وأن أعلى النتائج في الاختبار البعدي يكون في قيمة 85 وأدناها في قيمة 60، وكان عدد التلاميذ الذين ينالون النتائج في مستوى النجاح في الاختبار القبلي هم 20 تلميذاً، أي ٥٢,٦٤%، والذين لا ينالون النتائج في مستوى النجاح في الاختبار القبلي هم 11 تلميذاً، أي ٣٥,٤٨%.

أما التلاميذ الذين ينالون النتائج في مستوى النجاح في الاختبار البعدي فهم 28 تلميذاً، أي ٩٠,٣٢%، والذين لا ينالون النتائج في مستوى النجاح في الاختبار البعدي هم 3 تلميذاً، أي ٩,٦٨%، وعلى ذلك تعرف ترقية قدرة الإنشاء الموجه لدى المجموع التجريبي من الاختبار القبلي إلى الاختبار البعدي في مسافة 25,81%.

ولأجل التوضيح يمكن عرض بيانات الاختبار القبلي والبعدي لدى المجموع التجريبي في الرسم التالي:

الرسم البياني الأول

نتائج الاختبار عن قدرة الإنشاء الموجه لدى المجموع التجريبي



بناء على الرسم البياني المذكور، يعرف أن قدرة الإنشاء الموجه بالنسبة المئوية ترتقي من 64,52% إلى 90,32%، وهذه الترقية تمثل ترقية مستوى النجاح لدى التلاميذ من الاختبار القبلي إلى الاختبار البعدي، بأن التلاميذ الذين نالوا النجاح في الاختبار القبلي هم 20 تلميذاً، وفي الاختبار البعدي هم 28 تلميذاً، بالاعتماد على قيمة المعيار الأدنى للنجاح (KKM) وهي قيمة 70.

2. عرض البيانات عن قدرة الإنشاء الموجه لدى المجموع الضابط

يعتمد عرض البيانات عن قدرة الإنشاء الموجه لدى المجموع الضابط على نتائج الاختبار القبلي (pre-test) والاختبار البعدي (pos-test)، وكان عدد التلاميذ

لدى المجموع الضابط 35 تلميذا، ولأجل التوضيح يعرض الباحث تلك البيانات كما يلي:

الجدول السابع

البيانات عن نتائج الاختبار القبلي والبعدي لدى المجموع الضابط
بالاعتماد على المعيار الأدنى للنجاح (KKM) 70

الاختبار البعدي			الاختبار القبلي			النمرة
غير النجاح	النجاح	النتائج	غير النجاح	النجاح	النتائج	
	✓	٧٠	✓		٦٥	١
	✓	٧٨		✓	٧٥	٢
	✓	٧٠		✓	٧٠	٣
✓		٦٥	✓		٦٠	٤
	✓	٧٠		✓	٧٠	٥
	✓	٧٠		✓	٧٠	٦
	✓	٧٨		✓	٧٥	٧
✓		٦٥	✓		٦٠	٨
	✓	٧٠		✓	٧٠	٩
	✓	٧٠		✓	٧٥	١٠
	✓	٧٨		✓	٧٥	١١

	✓	۷۰	✓		۷۰	۱۲
	✓	۷۰	✓		۷۰	۱۳
	✓	۷۰		✓	۷۰	۱۴
	✓	۷۰		✓	۷۰	۱۵
✓		۷۰	✓		۷۰	۱۶
	✓	۷۰		✓	۷۰	۱۷
	✓	۷۰	✓		۷۰	۱۸
✓		۷۰	✓		۷۰	۱۹
	✓	۷۰		✓	۷۰	۲۰
✓		۷۰		✓	۷۰	۲۱
	✓	۷۰	✓		۷۰	۲۲
	✓	۷۰	✓		۷۰	۲۳
	✓	۷۰		✓	۷۰	۲۴
	✓	۸۰		✓	۷۰	۲۵
	✓	۷۰		✓	۷۰	۲۶
	✓	۷۰		✓	۷۰	۲۷
	✓	۷۰		✓	۷۰	۲۸

	✓	70	✓		٦٥	29
	✓	75		✓	٧٠	30
	✓	70		✓	٧٠	31
✓		65	✓		٦٠	32
	✓	70		✓	٧٠	33
	✓	70		✓	٧٠	34
✓		65	✓		٦٠	35
6	29	٢٤٦٤	13	22	٢٣٨٠	المجموع
		70,4			68	المعدل
		80			75	الأعلى
		60			60	الأدنى
١٧,١٤	٨٢,٨٦		٣٧,١٤	٦٢,٨٦		%

المصدر: نتائج الاختبار القبلي والبعدي لدى المجموع الضابط

يعرف من الجدول السابق أن مجموع النتائج لدى المجموع الضابط

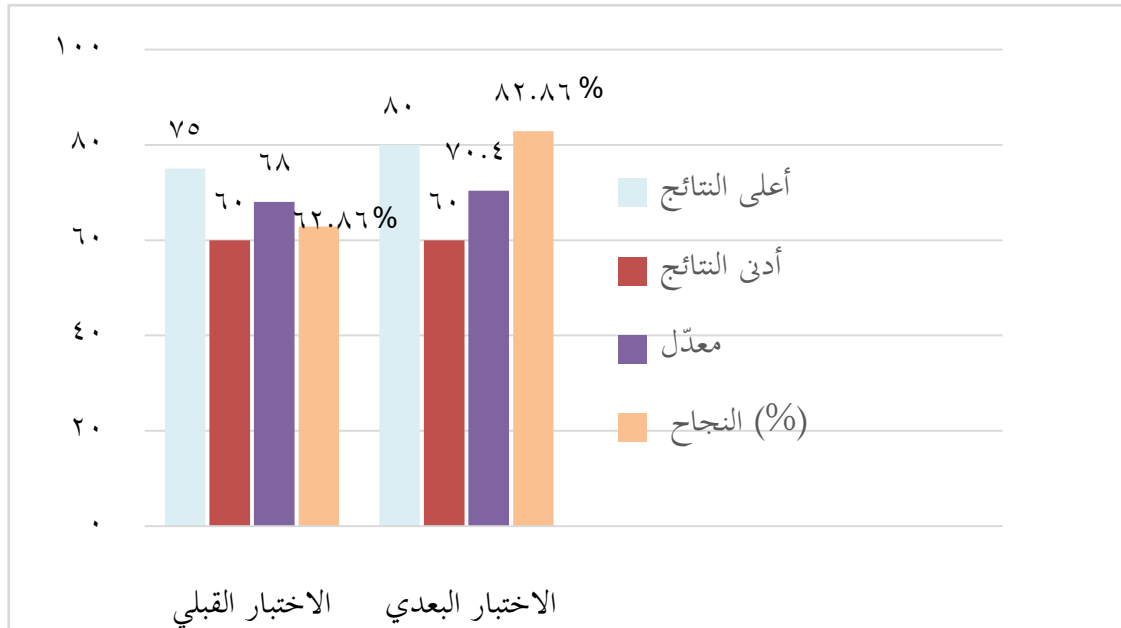
الاختبار القبلي يكون في قيمة ٢٣٨٠، وفي الاختبار البعدي تكون في قيمة ٢٤٦٤، وأن أعلى النتائج في الاختبار القبلي يكون في قيمة 75 وأدناها في قيمة 60، وأن أعلى النتائج في الاختبار البعدي يكون في قيمة 80 وأدناها في قيمة 60، وكان عدد التلاميذ الذين ينالون النتائج في مستوى النجاح في

الاختبار القبلي هم 22 تلميذا ، أي ٦٢,٨٦%، والذين لاينالون النتائج في مستوى النجاح في الاختبار القبلي هم 13 ، أي ٣٧,١٤%. أما التلاميذ الذين ينالون النتائج في مستوى النجاح في الاختبار البعدي فهم 29 تلميذا، أي ٨٢,٨٦%، والذين لاينالون النتائج في مستوى النجاح في الاختبار البعدي هم 6 تلميذا، أي ١٧,١٤%.

ولأجل التوضيح يمكن عرض بيانات الاختبار القبلي والبعدي لدى المجموع الضابط في الرسم البياني التالي:

الرسم البياني الثاني

نتائج الاختبار عن قدرة الإنشاء الموجه لدى المجموع الضابط



بناء على الرسم البياني المذكور، يعرف أن قدرة الإنشاء الموجه بالنسبة المعنوية ترتقي من ٦٢,٨٦% إلى ٨٢,٨٦%، وهذه الترقية تمثل ترقية مستوى النجاح لدى التلاميذ من الاختبار القبلي إلى الاختبار البعدي، بأن التلاميذ الذين

نالوا النجاح في الاختبار القبلي هم 22 تلميذا، وفي الاختبار البعدي هم 29 تلميذا، بالاعتماد على قيمة المعيار الأدنى للنجاح (KKM) وهي قيمة 70.

ج. تحليل البيانات ومناقشتها

وبعد أن تمّ عرض بيانات الاختبار عن قدرة الإنشاء الموجه لدى المجموع التجريبي والضابط، فيعرض الباحث هنا تحليل تلك البيانات لأجل الإجابة عن سؤال البحث، ولتحقيق فرضية البحث التالية:

الفرض السفري (H_0): عدم الفرق بين قدرة الإنشاء الموجه لدى المجموع التجريبي والمجموع الضابط بعد تطبيق طريقة القواعد والترجمة

الفرض البديلي (H_a): وجود الفرق بين قدرة الإنشاء الموجه لدى المجموع التجريبي والمجموع الضابط بعد تطبيق طريقة القواعد والترجمة

أما الرموز الإحصائي الذي يعتمد عليه الباحث لاختبار فرضية البحث، هو رموز تحليل التباين (*Analysis of Variance/ANOVA*) بالخطوات التالية:

1. عرض بيانات الاختبار البعدي لدى المجموع التجريبي والمجموع الضابط كما يلي:

الجدول الثامن

بيانات التالا اختبار البعد ليدلدا مجموع التجريبيوالمجموع الضابط

المجموع الكلي		المجموع الضابط			المجموع التجريبي		
X_{tot}^2	X_{tot}	x_2^2	x_2	الرقم	x_1^2	x_1	الرقم
٩٨٠٠	١٤٠	٤٩٠٠	٧٠	١	٤٩٠٠	٧٠	١
١١٧٠٩	١٥٣	٦٠٨٤	٧٨	٢	٥٦٢٥	٧٥	٢
١٠٥٢٥	١٤٥	٤٩٠٠	٧٠	٣	٥٦٢٥	٧٥	٣
٩١٢٥	١٣٥	٤٢٢٥	٦٥	٤	٤٩٠٠	٧٠	٤
٨٥٠٠	١٣٠	٤٩٠٠	٧٠	٥	٣٦٠٠	٦٠	٥
١٠٥٢٥	١٤٥	٤٩٠٠	٧٠	٦	٥٦٢٥	٧٥	٦
١٠٣٠٩	١٤٣	٦٠٨٤	٧٨	٧	٤٢٢٥	٦٥	٧
٩٨٥٠	١٤٠	٤٢٢٥	٦٥	٨	٥٦٢٥	٧٥	٨
١١٣٠٠	١٥٠	٤٩٠٠	٧٠	٩	٦٤٠٠	٨٠	٩
١٠٥٢٥	١٤٥	٤٩٠٠	٧٠	١٠	٥٦٢٥	٧٥	١٠
١٠٩٨٤	١٤٨	٦٠٨٤	٧٨	١١	٤٩٠٠	٧٠	١١
١٠٥٢٥	١٤٥	٤٩٠٠	٧٠	١٢	٥٦٢٥	٧٥	١٢
٩٨٠٠	١٤٠	٤٩٠٠	٧٠	١٣	٤٩٠٠	٧٠	١٣
١٢٠٢٥	١٥٥	٥٦٢٥	٧٥	١٤	٦٤٠٠	٨٠	١٤
١٠٥٢٥	١٤٥	٤٩٠٠	٧٠	١٥	٥٦٢٥	٧٥	١٥
١٠٦٢٥	١٤٥	٤٢٢٥	٦٥	١٦	٦٤٠٠	٨٠	١٦
٩٨٠٠	١٤٠	٤٩٠٠	٧٠	١٧	٤٩٠٠	٧٠	١٧

١٠٥٢٥	١٤٥	٤٩٠٠	٧٠	١٨	٥٦٢٥	٧٥	١٨
١٠٦٢٥	١٤٥	٤٢٢٥	٦٥	١٩	٦٤٠٠	٨٠	١٩
٩٨٠٠	١٤٠	٤٩٠٠	٧٠	٢٠	٤٩٠٠	٧٠	٢٠
٩٢٢٥	١٣٥	٣٦٠٠	٦٠	٢١	٥٦٢٥	٧٥	٢١
٩١٢٥	١٣٥	٤٩٠٠	٧٠	٢٢	٤٢٢٥	٦٥	٢٢
١١٣٠٠	١٥٠	٤٩٠٠	٧٠	٢٣	٦٤٠٠	٨٠	٢٣
١٢٨٥٠	١٦٠	٥٦٢٥	٧٥	٢٤	٧٢٢٥	٨٥	٢٤
١٢٠٢٥	١٥٥	٦٤٠٠	٨٠	٢٥	٥٦٢٥	٧٥	٢٥
١٢٠٢٥	١٥٥	٥٦٢٥	٧٥	٢٦	٦٤٠٠	٨٠	٢٦
١٠٥٢٥	١٤٥	٤٩٠٠	٧٠	٢٧	٥٦٢٥	٧٥	٢٧
١٠٥٢٥	١٤٥	٤٩٠٠	٧٠	٢٨	٥٦٢٥	٧٥	٢٨
٩٨٠٠	١٤٠	٤٩٠٠	٧٠	٢٩	٤٩٠٠	٧٠	٢٩
١٢٠٢٥	١٥٥	٥٦٢٥	٧٥	٣٠	٦٤٠٠	٨٠	٣٠
١٠٥٢٥	١٤٥	٤٩٠٠	٧٠	٣١	٥٦٢٥	٧٥	31
٤٢٢٥	٦٥	٤٢٢٥	٦٥	٣٢	-	-	
٤٩٠٠	٧٠	٤٩٠٠	٧٠	٣٣	-	-	
٤٩٠٠	٧٠	٤٩٠٠	٧٠	٣٤	-	-	
٤٢٢٥	٦٥	٤٢٢٥	٦٥	٣٥	-	-	
٣٤٥٦٠٢	٤٧٦٤	١٧٤١٠٢	٢٤٦٤		١٧١٥٠٠	٢٣٠٠	المجموع

من الجدول السابق، تُعرف نتائج الحساب التالي:

٢٣٠٠	:	x_1
١٧١٥٠٠	:	x_1^2
٢٤٦٤	:	x_2
١٧٤١٠٢	:	x_2^2
٤٧٦٤	:	X_{tot}
٣٤٥٦٠٢	:	X_{tot}^2
31	:	n^1
35	:	n^2

2. حساب مجموع المربع الكلي (*Sumofsquare*) بالرموز التالي:

$$\begin{aligned}
 JK_{tot} &= \sum X_{tot}^2 - \frac{(\sum x_{tot})^2}{N} \\
 &= 345602 - \frac{(4764)^2}{66} \\
 &= 345602 - 343874,2 \\
 &= 1728
 \end{aligned}$$

2. حساب مجموع المربع بين المجموعين (*between-group*) ، بالرموز التالي:

$$JK_{ant} = \frac{(\sum x_1)^2}{n_1} + \frac{(\sum x_2)^2}{n_2} - \frac{(X_{tot})^2}{N}$$

$$\begin{aligned}
&= \frac{(2300)^2}{31} + \frac{(2464)^2}{35} - \frac{(4764)^2}{66} \\
&= 170640,2 + 173460,6 - 343874,2 \\
&= 236,079
\end{aligned}$$

3. حساب مجموع المربع داخل المجموعين (*within-group*) ، بالرموز التالي:

$$\begin{aligned}
JK_{dal} &= JK_{tot} - JK_{ant} \\
&= 1728 - 236,079 \\
&= 1491
\end{aligned}$$

4. حساب متوسط مجموع المربع بين المجموعين (*Mean of Square-between group*)

بالرموز التالي:

$$\begin{aligned}
MK_{ant} &= \frac{JK_{ant}}{m-1} \\
&= \frac{236,079}{2-1} \\
&= 236,079
\end{aligned}$$

5. حساب متوسط مجموع المربع داخل المجموعين (*Mean of Square-within*)

(group) بالرموز التالي:

$$MK_{dal} = \frac{JK_{dal}}{N-m}$$

$$= \frac{1491}{66-2}$$

$$= 23,301$$

6. حساب F المحسوبة، بالرموز التالي:

$$F_{hit} = \frac{MK_{ant}}{MK_{dal}}$$

$$= \frac{236,079}{23,301}$$

$$10,153$$

الجدول التاسع

جدول الاختصار لحساب تحليل التباين (Anova)

مصدر التباين Source of Variance	درجات الحرية DF	مجموع المربعات Sum of Squares (SS)	متوسط مجموع المربعات أو التباين Mean Squares (MS)	F المحسوبة Calculated	F الجدولية Tabulated
المجموع Total	66 - 1	1728	-		
بين المجموعين Between Group	2 - 1	236,079	236,079	10,153	3,99
داخل المجموعين Within Group	64	1491	23,301		

بناء على حاصل الحساب المذكور، يعرف أن قيمة F المحسوبة (F hitung)

تكون في قيم 10,153، ثم لأجل معرفة وجود الفرق عن قدرة قدرة الإنشاء

الموجه بين المجموع التجريبي والمجموع الضابط بعد تطبيق طريقة القواعد والترجمة، فيحتاج هنا مقارنة قيمة F المحسوبة بقيمة F الجدولية، عند درجة حرية (df) : $N - m - 1, 1,64m$.

وكانت قيمة F الجدولية (F_{tabel}) عند درجة الحرية 1,64 في مستوى معنوية 5%، تقع في قيمة 3,99، ولذا يمكن التقرير الاحصائي وهو رفض الفرضية السفرية وقبول الفرضية البديلة، ويمكن التقرير التطبيقي وهو وجود الفرق بين قدرة الإنشاء الموجه لدى المجموع التجريبي والمجموع الضابط بعد تطبيق طريقة القواعد والترجمة.

بناء على الحساب المذكور، يمكن أن يقال أن الحصول قدرة الإنشاء الموجه يتأثر بعدة العوامل المؤثرة، منها طريقة التعليمية، وبعد أن جرب الباحث طريقة القواعد والترجمة في الفصل الثامن ب الذي هو المجموع التجريبي، ثم بعد الاختبار القبلي والبعدي على المجموع التجريبي والضابط، نال الباحث أن البيانات عن قدرة الإنشاء الموجه لدى المجموع التجريبي أعلى من قدرة الإنشاء الموجه لدى المجموع التجريبي، وبعد تحليل البيانات برموز تحليل التباين (*Analysis of Variance/ANOVA*)، حصلت قيمة F المحسوبة (F_{hitung}) تكون في قيمة 10,153، وكانت قيمة F الجدولية (F_{tabel}) عند درجة الحرية 1,64 في مستوى معنوية 5%، تقع في قيمة 3,99، ولذا يمكن التقرير التطبيقي وهو وجود الفرق بين قدرة الإنشاء الموجه لدى المجموع التجريبي والمجموع الضابط،

وأن فرضية البحث "أن طريقة القواعد والترجمة تؤثر قدرة الإنشاء الموجه لدى تلاميذ الفصل الثامن بمدرسة دار الأعمال الثانوية الإسلامية ميترو" مقبولة.

الفصل الخامس

الخلاصة والاقتراحات

أ. الخلاصة

1. جرى هذا البحث التجريبي في الفصل الثامن بمدرسة دار الأعمال الثانوية الإسلامية ميترو ، الذي يتكون من المجموع التجريبي والمجموع الضابط، والمجموع التحريبي هنا الفصل الثامن ب، والمجموع الضابط الفصل الثامن أ، وبعد تمام البحث، يمكن أن يخلص أن تطبيق طريقة القواعد والترجمة أثر على قدرة الإنشاء الموجه حيث كانت نتائج الاختبار لدى المجموع التجريبي أعلى من نتائج الاختبار لدى المجموع الضابط، وذلك لأن مجموع النتائج لدى المجموع التجريبي في الاختبار البعدي تكون في قيمة ٢٣٠٠ ولدى المجموع الضابط في قيمة ٢٤٦٤، أما نتائج الاختبار لدى المجموع التجريبي التي تقع في مستوى النجاح بالنسبة المئوية فهي ٩٠,٣٢%، ولدى المجموع الضابط ٨٦,٨٢%.

2. دلّ اختبار الفرضية أن قيمة F المحسوبة (F_{hitung}) تكون في قيمة ١٠,١٥٣، وعند مقارنتها بقيمة F الجدولية (F_{tabel}) عند درجة الحرية 1,64 في مستوى معنوية 5%، وهي قيمة 3,99، أن قيمة F المحسوبة (F_{hitung}) أكبر من قيمة F الجدولية (F_{tabel})، ولذا يمكن التقرير التطبيقي وهو وجود الفرق بين قدرة الإنشاء الموجه لدى المجموع التجريبي والمجموع

الضابط، وأن فرضية البحث "أن تطبيق طريقة القواعد والترجمة يؤثر على قدرة الإنشاء الموجه لدى تلاميذ الفصل الثامن بمدرسة دار الأعمال الثانوية الإسلامية ميترو" مقبولة.

ب. الاقتراحات

1. اقترح الباحث لمدرس اللغة العربية بمدرسة دار الأعمال الثانوية الإسلامية ميترو، أن يستخدم الطرائق مثل طريقة القواعد والترجمة، التي تساعد تلاميذنا على الإنشاء وفق القواعد الصحيحة، والتعبير عن الأفكار والآراء في شكل الإنشاء الموجه.
2. اقترح الباحث على تلاميذ الفصل الثامن بمدرسة دار الأعمال الثانوية الإسلامية ميترو، أن يجتهدوا على التعلم خاصة في الإنشاء الموجه العربية، لينالوا نتائج التعلم الجيدة.

المراجع العربية

- الأب لويس شيخو اليسوعي، علم الإنشاء والعروض ، بيروت، الأباء
اليسوعيين، دون سنة
- جامعة المدينة العالمية، طرق تدريس مواد اللغة العربية، كتاب المادة EPED4013،
جامعة المدينة العالمية: 2011ص. 267
- رشدي أحمد طعيمة، المهارات اللغوية، مستوياتها- تدريسها- صعوباتها ،
القاهرة: دار الفكر العربي، 2004
- عمر فاروق الطباع، الوسيط في قواعد الإملاء والإنشاء ، بيروت: مكتبة
المعارف، 1993
- علي أحمد مذكور، تدريس فنون العربية ، القاهرة: دار الشواف للنشر والتوزيع،
1991
- علي أحمد مذكور، وإيمان أحمد هريدي، تعليم اللغة العربية لغير الناطقين بها،
نظرية وتطبيق، القاهرة: دار الفكر العربي، 2006
- عبد العليم إبراهيم، الموجه الفني لمدرسي اللغة العربية ،، القاهرة: دار المعارف،
دون سنة
- علي رضا ، الإنشاء الواضح، بيروت: مكتبة الشرق، دون سنة

فتحي ذياب سبيتان، ضعف التحصيل الطلابي المدرسي الأسباب والحلول دبي:

الجنادرية، 2010

مُجَّد طاهر ابن عاشور، أصول الإنشاء والخطابة ، تونس، مطبعة النهضة، دون

سنة

محمود كامل الناقة، تعليم اللغة العربية للناطقين بلغات أخرى الرياض: مملكة

العربية السعودية، جامعة أمّ القرى، 1985

المراجع الأجنبية

- Abdul Mu`in, *Analisis Kontrastif Bahasa Arab & Bahasa Indonesia Telaah terhadap Fonetik dan Morfologi*, Jakarta: Pustaka Al-Husna Baru, 2004
- Acep Hermawan, *Metodologi Pembelajaran Bahasa Arab*, Bandung: Remaja Rosdakarya, 2012
- Ahmad Izzan, *Metodologi Pembelajaran Bahasa Arab*, Bandung: Humanoria, 2012
- Anas Sudijono, *Pengantar Statistik Pendidikan*, Jakarta, PT. Raja Grafindo Persada: 2010
- Imam Suproyogo dan Tobroni, *Metode Penelitian Sosial-Agama Metode Penelitian Sosial-Agama*, Bandung: Remaja rosda Karya 2003),h. 274
- Muhammad Nazir, *Metode Penelitian*, Jakarta: Ghalia Indonesia, 2005
- Sugiyono, *Metode Penelitian Kuantitatif dan Kualitatif, dan R&D*, Bandung: Alfabeta, 2005
- Suharsimi Arikunto, *Prosedur Penelitian Suatu Pendekatan Praktis*, Jakarta: Rineka Cipta , 2010
- Sumadi Suryabrata, *Metodologi Penelitian*, Jakarta: Raja Grafindo Persada, 2008
- Syaiful Mustofa, *Strategi Pembelajaran Bahasa Arab Inovatif*, Malang: UIN Press, 2011
- Wa Muna, *Metodologi Pembelajaran Bahasa Arab Teori dan Aplikasi* Yogyakarta: Teras, 2011
- Ulin Nuha, *Metodologi Super Efektif Pembelajaran Bahasa Arab* Yogyakarta: Diva Press, 2012
- Zulhanan, *Tenik Pembelajaran Bahasa Arab Interaktif*, Jakarta: Raja Grafindo Persada, 2015

Nama Sekolah : MTs DarulA`mal Metro
 Kelas/Semester : VIII/1
 Nama Instrumen : Instrumen Pre-test
 Materi : Kegiatan di Sekolah (الأنشطة في المدرسة)

SOAL PRE TEST



Siswa berangkat Sekolah
Naik sepeda
1



Siswa Mendengarkan
Penjelasan Guru
2



Guru menulis pelajaran
di papan tulis
3



Siswa Menulis Pelajaran
di Kelas
4



Siswa Belajar Kelompok
di Kelas
5

Lengkapilah Wacana Insyah di bawah ini dengan Memperhatikan Gambar di atas !

1. يَذْهَبُ التَّلَامِيذُ إِلَى ... (الصورة 1)
2. ... التَّلَامِيذُ تَقْدِمُ الْمَوَادَّ مِنَ الْمَدْرَسِ (الصورة 2)
3. يَكْتُبُ ... الْمَوَادَّ فِي السَّبُّورَةِ (الصورة 3)
4. يَكْتُبُ ... فِي كِتَابِهِمْ (الصورة 4)
5. يَتَعَلَّمُ التَّلَامِيذُ مَعَ ... فِي الْفَصْلِ (الصورة 5)

Lengkapilah wacana tulis di bawah ini dengan baik dan benar !

ذَهَبَ التَّلَامِيذُ إِلَى الْمَدْرَسَةِ (1) يَرَكِبُونَ دَرَاجَةَ، فَطَيْمَةُ (2) تَلْمِيذَةٌ فِي
 الْمَدْرَسَةِ دَارِ الْأَعْمَالِ لَهَا صَدِيقَةٌ (3) عَائِسَةٌ . هُمَا (4) مَاهِرَتَانِ , إِبْرَاهِيمُ
 هُوَا مُدَرِّسٌ (5) الْمَدْرَسَةِ دَارِ الْأَعْمَالِ

Berilah tanda baca yang sesuai dengan baik dan benar !

1. هذا الفصل واسع و كبير
2. كل يوم يتعلم الطلاب مع الفريح
3. المدرسة واسعة و جميلة
4. يذهب الطلاب مع تمام الوقت
5. دخل المدرس إلى الفصل

Nama Sekolah : MTs DarulA`mal Metro
 Kelas/Semester : VIII/1
 Nama Instrumen : Instrumen Post-test
 Materi : Kegiatan di Sekolah (الأنشطة في المدرسة)

SOAL POS TEST



Guru Membacakan Materi Insya` di Kelas
1



Siswa Mendengarkan Materi yang dibaca Guru
2

Guru Menyuruh siswa Membaca Materi Pelajaran
3



Dua Orang siswa Membaca Materi Pelajaran di Depan kelas
4



Guru dan Siswa Beratanya Jawab
5

Lengkapilah Wacana Insya` di bawah ini dengan Memperhatikan Gambar di atas !

1. يَقْرَأُ ... مَوَادَّ الْإِنْشَاءِ فِي ... (الصورة 1)
2. التَّلَامِيذُ تَقْدِمُ الْمَوَادَّ مِنَ الْمَدْرَسِ (الصورة 2)
3. يَأْمُرُ الْمَدْرَسُ .. قِرَاءَةَ الْمَوَادِّ (الصورة 3)
4. التَّلَامِيذَانِ ... أَمَامَ ... (الصورة 4)
5. الْمَدْرَسُ يُقَدِّمُ ...، وَالتَّلَامِيذُ يَجِيبُونَهُ (الصورة 5)

Lengkapilah wacana tulis di bawah ini dengan baik dan benar !

- (1) الْمَدْرَسَتِي الَّتِي جَمِيلَةٌ (2) كَبِيرَةٌ، عُسْمَانُ (3) إِلَى الْمَدْرَسَةِ
بَيْتُهُ بَعِيدٌ (4) الْمَدْرَسَةَ كُلَّ صَبَاحٍ هُوَ يَذْهَبُ إِلَى الْمَدْرَسَةِ (5) السِّيَارَةَ

Berilah tanda baca yang sesuai dengan baik dan benar !

1. المدرس يذهب الى المدرسة
2. يدعو التلاميذ قبل افتتاح الدرس
3. المدرس يأمر التلاميذ قراءة الدرس
4. أنا أقرأ المواد أمام الفصل
5. يرجع التلاميذ إلى بيتهم

Kunci jawaban pre-test

Lengkapilah wacana insya' di bawah ini dengan memperhatikan gambar di atas !

1. المدرسة

2. يسمع

3. المدرس

4. التلاميذ

5. اصدقاء

Lengkapilah wacana tulis di bawah ini dengan baik dan benar !

1. هم

2. هي

3. اسمها

4. تلميذتان

5. في

Berilah tanda baca yang sesuai dengan baik dan benar

1. هَذَا الْفَصْلُ وَاسِعٌ وَكَبِيرٌ
2. كُلَّ يَوْمٍ يَتَعَلَّمُ الطُّلَابُ مَعَ الْفَرِيحِ
3. الْمَدْرَاسَةُ وَاسِعَةٌ وَجَمِيلَةٌ
4. يَذْهَبُ الطُّلَابُ مَعَ تَمَامِ الْوَقْتِ
5. دَخَلَ الْمَدْرَسُ إِلَى الْفَصْلِ

Kunci jawaban post-test

Lengkapilah wacana insya' di bawah ini dengan memperhatikan gambar di atas !

1. المدرس ، الفصل
2. يسمع
3. التلاميذ
4. نقول المواد ، الفصل
5. السؤال

Lengkapilah wacana tulis di bawah ini dengan baik dan benar !

1. هذا
2. و
3. يذهب
4. عن

5. يركب

Berilah tanda baca yang sesuai dengan baik dan benar !

1. الْمَدْرَسُ يَذْهَبُ إِلَى الْمَدْرَسَةِ

2. يَدْعُو التَّلَامِيذُ قَبْلَ إِفْتِتَاحِ الدَّرْسِ

3. الْمَدْرَسُ يَأْمُرُ التَّلَامِيذَ قِرَاءَةَ الدَّرْسِ

4. أَنَا أَقْرَأُ الْمَوَادَّ أَمَامَ الْفَصْلِ

5. يَرْجِعُ التَّلَامِيذُ إِلَى بَيْتِهِمْ

RENCANA PELAKSANAAN PEMBELAJARAN (R P P)

Sekolah : MTs Darul A`mal Metro

Mata Pelajaran : Bahasa Arab

Kelas/Semester : VIII/I (Satu)

Alokasi Waktu : 2 X 35 menit

A. STANDAR KOMPETENSI

1. KITABAH/MENULIS

Memahami berbagai ragam teks tulis dalam bentuk gagasan, baik fiksi dan atau non fiksi melalui kegiatan Kitabah, menganalisis dan menemukan pokok pikiran tentang الأنشطة في المدرسة

B. KOMPETENSI DASAR

1.1 Menulis dan melengkapi tentang الأنشطة في المدرسة dengan menggunakan tanda baca yang tepat.

C. TUJUAN PEMBELAJARAN

Siswa mampu melengkapi wacana sederhana tentang الأنشطة في المدرسة

D. MATERI PEMBELAJARAN

- *Mufrodat* tentang الأنشطة في المدرسة
- Menyusun kosakata tentang الأنشطة في المدرسة menjadi jumlah ismiyyah

E. METODE PEMBELAJARAN

Ceramah, Tanya jawab, Demonstrasi

F. LANGKAH-LANGKAH PEMBELAJARAN

Kegiatan	Waktu	Aspek Life Skill

- Memberikan tugas pengayaan

15

G. SUMBER PEMBELAJARAN

- Buku paket Bahasa Arab kelas VIII
- Lembar Kerja Siswa
- Buku Panduan
- Media gambar

H. ASSESSMENT/ PENILAIAN

Indikator Pencapaian	Jenis Penilaian	Bentuk Penilaian	Contoh Instrumen
<ul style="list-style-type: none"> ▪ Menulis teks dalam bentuk gagasan tentang الأنشطة في المدرسة sesuai dengan tanda baca 	Tes unjuk kerja	Uraian	<p>أحمد يذهب ... كل يوم وفاطمة ... الى المدرسة</p>

RENCANA PELAKSANAAN PEMBELAJARAN (R P P)

Sekolah	: MTs Darul A`mal Metro
Mata Pelajaran	: Bahasa Arab
Kelas/Semester	: VIII/ I (Satu)
Alokasi Waktu	: 2 X 35 menit

A. STANDAR KOMPETENSI

1. KITABAH/MENULIS

Memahami berbagai ragam teks tulis dalam bentuk gagasan, baik fiksi dan atau non fiksi melalui kegiatan Kitabah, menganalisis dan menemukan pokok pikiran tentang الأنشطة في المدرسة

B. KOMPETENSI DASAR

1.2 Menulis dan melengkapi huruf hijaiyah, kata, frasa, dan kalimat tentang aktivitas di sekolah (الأنشطة في المدرسة) dengan tanda baca yang tepat

C. TUJUAN PEMBELAJARAN

Siswa mampu melengkapi wacana tulis tentang الأنشطة في المدرسة

D. INDIKATOR

Melengkapi wacana tulis tentang الأنشطة في المدرسة

E. MATERI PEMBELAJARAN

1. *Mufrodat* tentang الأنشطة في المدرسة
2. Mengarang terbimbing (الإنشاء الموجه) tentang tema الأنشطة في المدرسة menggunakan jumlah ismiyyah dan *jar majrur*

F. METODE PEMBELAJARAN

Ceramah, Tanya jawab, Demonstrasi

G. LANGKAH-LANGKAH PEMBELAJARAN

penguatan materi

- Guru melaksanakan penilaian tulis
- Memberikan tugas pengayaan

15

H. SUMBER PEMBELAJARAN

- Buku paket Bahasa Arab kelas VIII
- Lembar Kerja Siswa
- Buku Panduan
- Media gambar

I. ASSESSMENT/ PENILAIAN

Indikator Pencapaian	Jenis Penilaian	Bentuk Penilaian	Contoh Instrumen
Melengkapi wacana tulis tentang الأنشطة في المدرسة	Tes tulis	Uraian يتعلمون في المدرسة نرجع من المدرسة في بعد الظهر

RENCANA PELAKSANAAN PEMBELAJARAN (R P P)

Sekolah	: MTs Darul A`mal Metro
Mata Pelajaran	: Bahasa Arab
Kelas/Semester	: VIII/I (Satu)
Alokasi Waktu	: 2 X 35 menit

A. STANDARKOMPETENSI

1. KITABAH/MENULIS

Memahami berbagai ragam teks tulis dalam bentuk gagasan sederhana, baik fiksi dan atau non fiksi melalui kegiatan Kitabah, menganalisis dan menemukan pokok pikiran tentang الأنشطة في المدرسة

B. KOMPETENSI DASAR

1.3 Menulis dan melengkapi wacana tulis tentang aktivitas di sekolah (الأنشطة في المدرسة) dengan tanda baca yang tepat

C. TUJUAN PEMBELAJARAN

- Siswa mampu melengkapi wacana tulis tentang aktivitas di sekolah (الأنشطة في المدرسة) dengan tanda baca yang tepat

D. INDIKATOR

- Melengkapi wacana dalam bentuk mengarang terbimbing (الإنشاء الموجه) tematentang الأنشطة في المدرسة menggunakan jumlah fi`liyyah dengan memperhatikan muannast dan mudzakarnya pelaku

E. MATERI PEMBELAJARAN

- *Mufrodat* tentang الأنشطة في المدرسة
- Mengarang terbimbing (الإنشاء الموجه) tema tentang الأنشطة في المدرسة menggunakan jumlah fi`liyyah dengan memperhatikan muannats dan muzdakkarnya pelaku

<p>menyajikan hasil kerja individual maupun kelompok</p> <ul style="list-style-type: none"> ▪ Kegiatan penutup. <ul style="list-style-type: none"> ▪ Guru bertanya jawab dengan siswa tentang hal yang belum difahami ▪ Guru bersama siswa menyimpulkan materi ajar, meluruskan kesalahan pemahaman dan penguatan materi ▪ Guru melaksanakan penilaian tulis ▪ Memberikan tugas pengayaan 	15	
------------------------------------------------------------------------------------------------------------------------------------------------------------------------------------------------------------------------------------------------------------------------------------------------------------------------------------------------------------------------------------------------------------------------------------------------------------	----	--

H. SUMBER PEMBELAJARAN

- Buku paket Bahasa Arab kelas VIII
- Lembar Kerja Siswa
- Buku Panduan
- Media gambar

I. ASSESSMENT/ PENILAIAN

Indikator Pencapaian	Jenis Penilaian	Bentuk Penilaian	Contoh Instrumen
<p>Melengkapi wacana dalam bentuk mengarang terbimbing (الإنتشاء الموجه) tema tentang الأنشطة في المدرسة menggunakan jumlah fi`liyyah dengan memperhatikan muannats dan muzdakkarnya pelaku</p>	<p>Tes unjuk kerja</p>	<p>Uraian</p>	<p>يذهب ... إلى المدرسة تذهب ... إلى المدرسة</p>

أثر تطبيق طريقة القواعد والترجمة في القدرة على
 الإنشاء الموجه لطلاب الفصل الثامن بمدرسة دار الأعمال الثانوية الإسلامية ميمتر
 و
 للعام الدراسي 2018/2017م

صفحة الغلاف

صفحة الموضوع

شعار

إهداء

كلمة شكر وتقدير

تقرير المشرفين

الاعتماد من طرف لجنة المناقشة

إقرار الطالب

ملخص البحث باللغة العربية

ملخص البحث باللغة الإندونيسية

محتويات البحث

قائمة الجداول

قائمة الصور

قائمة الرسوم البيانية

قائمة الملاحق

الفصل الأول المقدمة

أ. الدوافع إلى البحث

ب. تحقيق المشكلات

ج. تحديد البحث

د . سؤال البحث

هـ . غرض البحث

الفصل الثاني الإطار النظري

أ. الوصف النظري

1. القدرة على الإنشاء الموجه

أ- مفهوم القدرة على الإنشاء الموجه

ب- أهداف تدريس الإنشاء الموجه

ج- خطوات تدريس الإنشاء الموجه

د- مؤشرات قدرة الإنشاء الموجه

2. طريقة القواعد والترجمة

أ- مفهوم طريقة القواعد والترجمة

ب- خصائص طريقة القواعد والترجمة

ج- أغراض طريقة القواعد والترجمة

د- خطوات استخدام طريقة القواعد والترجمة

هـ- مزايا وعيوب طريقة القواعد والترجمة

ب. الدراسات السابقة المناسبة

ج. فرض البحث

الفصل الثالث منهج البحث

أ. تصميم البحث

ب. مجتمع البحث وعينته وأسلوب اختيارها

ج. التعريف الإجرائي للمتغيرات

د. أدوات جمع البيانات

هـ. صحة الأدوات وثقتها

و. أسلوب تحليل البيانات

ز. مراحل تنفيذ البحث

الفصل الرابع عرض بيانات البحث وتحليلها ومناقشتها

أ. لمحة عامة عن ميدان البحث

ب. عرض بيانات البحث

1. عرض بيانات البحث لدى المجموع التجريبي

2. عرض بيانات البحث لدى المجموع والضابط

ج. تحليل البيانات ومناقشتها

الفصل الخامس الخلاصة والاقتراحات

أ. الخلاصة

ب. الاقتراحات

المراجع العربية

المراجع الأجنبية

ميٲرو، 17 يوليو 2017
الباحٲ

رشيد رضا
رقم التسجيل: 13100962

المشرفة الثانية

المشرفة الأولى

ديانا يكاواٲي، الماجستير

الدكتورة الحاجة أعلى، الماجستير

رقم القيد : 122003 197804162003

رقم القيد: 19691008200032005



**KEMENTERIAN AGAMA
INSTITUT AGAMA ISLAM NEGERI (IAIN) METRO
FAKULTAS TARBIYAH DAN ILMU KEGURUAN**

Jl. Ki. Hajar Dewantara, 15 A Iirmg Mulyo Kota Metro Lampung Tlp. 0725-41507
Website: www.metrouniv.ac.id. email: iain@metro.metrouniv.ac.id

FORMULIR KONSULTASI BIMBINGAN PROPOSAL

Nama Mahasiswa : Rasyid Ridho
NPM : 13100962

Fakultas/Prodi : FTIK/PBA
Semester/TA : VIII/2017

No	Hari Tanggal	Pembimbing 2	Hal Yang Dibicarakan	Tanda Tangan
1.	Selasa/ 02-05-17	✓	Perbaikan تقرير ايجاز	
2.	Selasa/ 08/05/17	✓	AKU PROPOSAL	

~~An. Dekan FTIK~~
Wakil Dekan 1 Bidang akademik

Dra. Hj. Isti Fatonah, MA
NIP. 196705311993032003

Pembimbing 2

Dian Ekwati, M.Pd
NIP. 197804162003 122003



KEMENTERIAN AGAMA
INSTITUT AGAMA ISLAM NEGERI METRO
FAKULTAS TARBIYAH DAN ILMU KEGURUAN

Jalan Ki. Hajar Dewantara Kampus 15A Iringmulyo Metro Timur Kota Metro Lampung 34111

Telp. (0726) 41507; Faksimili (0725) 47296; Website: www.metrouniv.ac.id E-mail: iainmetro@metrouniv.ac.id

FORMULIR KONSULTASI BIMBINGAN SKRIPSI MAHASISWA
FAKULTAS TARBIYAH DAN ILMU KEGURUAN
IAIN METRO

Nama : Rasyid Ridho
 NPM : 13100962

Jurusan : PBA
 Semester : VIII

No	Hari/Tanggal	Pembimbing		Materi yang dikonsultasikan	Tanda Tangan Mahasiswa
		I	II		
1.			✓	Perbaiki Out Line	
2.	16/06/07-17		✓	ACC outline	
3.	16/09/08-17		✓	Perbaiki Hg metode dan cara pelaksanaan PBA & metode apa yg di pilih di MAs. Dan di Amc	
4.	01/09/17		✓	Perbaiki Bab II	
5.	05/09-17		✓	ACC Bab 1-3	

Mengetahui,
 Ketua Jurusan PAI

Dosen Pembimbing II

J. Sutarjo, M.Pd.
 NIP. 19760607 200312 1 002

Dian Ekawati, M.Pd.
 NIP. 19780416 200312 2 003



KEMENTERIAN AGAMA
INSTITUT AGAMA ISLAM NEGERI (IAIN) METRO
FAKULTAS TARBIYAH DAN ILMU KEGURUAN
 Jl. Ki. Hajar Dewantara, 15 A Iimng Mulyo Kota Metro Lampung Tlp. 0725-41507
 Website: www.metrouniv.ac.id. email: iain@metro.metrouniv.ac.id

FORMULIR KONSULTASI BIMBINGAN SKRIPSI

Nama Mahasiswa : Rasyid Ridho
 NPM : 13100962

Fakultas/Prodi : FTIK/PBA
 Semester/TA : IX/2017

No	Hari Tanggal	Pembimbing		Hal Yang Dibicarakan	Tanda Tangan
		I	II		
1.	Sena/ 23-10-17		✓	Perbaiki AppChapin form	
2.	Selaz/ 24-10-17		✓	Acc APD	

Ketua Jurusan PBA

Pembimbing 2

J. Sutarjo, MPd
 NIP. 197606072003121002

Dian Ekawati, M.Pd
 NIP. 197804162003 122003



**PONDOK PESANTREN DARUL A'MAL
MADRASAH TSANAWIYAH**

Terakreditasi Nomor : 079/BAP-SM/12LPG/RKO/2013 Peringkat B
Akte Notaris No.15 Tanggal 21 Maret 2013

Alamat : Mulyojati 16B Kec. Metro Barat - Kota Metro Telp. (0725) 44418-44305 Kode Pos 34125 NPSN : 10816987

Nomor : 112/MTs.DA/SBO/XI/2017
Lampiran :-
Perihal : **Surat Balasan SURVEY**

Kepada Yth.
Wakil Dekan 1 Fakultas Tarbiyah Dan Ilmu Keguruan (IAIN) Metro.

Di -
Tempat

Assalamu'alaikum Wr.Wb

Menindaklanjuti surat dari Wakil Dekan 1 Fakultas Tarbiyah Dan Ilmu Keguruan IAIN Metro, Nomor : B-2244/In.28/D.1/TL.01/10/2017, tentang Observasi saudara :

Nama : RASYID RIDHO
NPM : 13100962
Semester : 9 (Sembilan)
Jurusan : Pendidikan Agama Islam

Judul Skripsi : "PENGARUH PENGGUNAAN METODE QOWAID DAN TARJAMAH TERHADAP PENGUASAAN INSYA' TERBIMBING PADA SISWA KELAS VIII MTs DARUL A'MAL T.P 2017/2018".

Dengan ini kami Kepala Sekolah MTs Darul A'mal Kota Metro menyatakan bahwa mahasiswa tersebut telah melakukan research di sekolah kami pada Tanggal 2 November dan 30 November 2017

Demikian surat keterangan ini kami buat untuk dapat digunakan sebagaimana mestinya.

Wassalamu'alaikum Wr.Wb.

Metro, 30 November 2017
Kepala Sekolah

Marhaban Ilyas, S.H.I



**KEMENTERIAN AGAMA REPUBLIK INDONESIA
INSTITUT AGAMA ISLAM NEGERI METRO
FAKULTAS TARBIYAH DAN ILMU KEGURUAN**

Jalan Ki. Hajar Dewantara Kampus 15 A Iringmulyo Metro Timur Kota Metro Lampung 34111
Telepon (0725) 41507; Faksimili (0725) 47296; Website: www.tarbiyah.metrouniv.ac.id; e-mail: tarbiyah.iaim@metrouniv.ac.id

SURAT TUGAS

Nomor: B-2244/In.28/D-1/TL.01/10/2017

Wakil Dekan I Fakultas Tarbiyah dan Ilmu Keguruan Institut Agama Islam Negeri Metro,
menugaskan kepada saudara:

Nama : RASYID RIDHO
NPM : 13100962
Semester : 9 (Sembilan)
Jurusan : Pendidikan Bahasa Arab

- Untuk :
1. Mengadakan observasi/survey di MTS DARUL A`MAL, guna mengumpulkan data (bahan-bahan) dalam rangka menyelesaikan penulisan Tugas Akhir/Skripsi mahasiswa yang bersangkutan dengan judul "PENGARUH PENGGUNAAN METODE QOWAID DAN TARJAMAH TERHADAP PENGUASAAN INSYA' TERBIMBING PADA SISWA KELAS VIII MTS DARUL A`MAL T.P 2017/2018".
 2. Waktu yang diberikan mulai tanggal dikeluarkan Surat Tugas ini sampai dengan selesai.

Kepada Pejabat yang berwenang di daerah/instansi tersebut di atas dan masyarakat setempat mohon bantuannya untuk kelancaran mahasiswa yang bersangkutan, terima kasih.

Dikeluarkan di : Metro
Tanggal : 24 Oktober 2017



السيرة الذاتية للباحث



رشيد رضا بن سوغيتو، وُلد في قرية سومبر ساري بانتول ميترو، في تاريخ 9 مايو 1993، وهو الابن الثاني من السيد سوغيتو والسيدة خيرية

أما تربية الباحث فهي كما يلي:

1. تخرج من مدرسة .. سومبر ستري بانتول في عام 2005
 2. تخرج من مدرسة دار الأعمال الثانوية الإسلامية ميترو في عام 2008
 3. تخرج من مدرسة مُجَدِّية المهنية الثانية ميترو في عام 2010
- ثم واصل تربيته إلى الجامعة الإسلامية الحكومية ميترو في العام الدراسي 2014/2013

