

الرّسالة العلميّة

علاقة بين استيعاب المفردات ومهارة الكلام لدى تلاميذ الفصل

الثامن بللمدرسة الثانوية الإسلامية سري ميرانتي لتتجونج راجي

لامبونج الشمالية للعام الدراسي 2017/2018م

إعداد الطالب: إيرنا ساري

رقم التسجيل : 13100452



كلية التربية

شعبة تعليم اللغة العربية

الجامعة الإسلامية الحكومية منجور

2017/1439

الرّسالة العلميّة

علاقة بين استيعاب المفردات ومهارة الكلام لدى تلاميذ الفصل
الثامن بللمدرسة الثانوية الإسلامية سري ميانتى لتجونج راجى لامبونج
الشمالية للعام الدراسي 2017/2018م

الرّسالة العلميّة

مقدمة للندوة العلميّة حول كتابة الرّسالة العلميّة بجامعة الإسلامية
الحكومية بميترو

إعداد الطالبة : إيرنا ساري

رقم التسجيل : 13100452

المشرف الأول : والفجر، الماحستير

المشرف الثاني : البارى سربين، الماحستير

كلية التربية

شعبة تعليم اللغة العربية

الجامعة الإسلامية الحكومية ميترو

1439 هـ / 2017 م

شعار

إِجْهَدْ وَلَا تَكُسلْ وَلَا تَكُنْ غَافِلًا فَنَدَامَةً الْعُقْبَى لِمَنْ يَتَكَاسَلُ^١

(المعظومات)

“Bersungguh-sungguhlah jangan bermalas-malas, dan jangan lengah, karena penyesalan itu atas orang yang bermalas-malas”

^١الكتاب التعليمية اللغة العربية بمدرسة العالية المهنية لفصل العاشر

إهداء

أهديت هذه خطة البحث العلمي إلى:

1. المعلمين الأولين وهما أبي شهرودين وأمي رسناة تاقيت على يديهما مبادئ الصدق والوفاء وعرفت في نفسيهما السمحة الطيبة وسلامة الطوية ونفاه الضمير تقدمت لهما إجلالين واحترمين . وإخواني سوهيدي، توفيق، رمنشه وأخواني ليلاوات . وأصحابي إيكو ويدودو، رندت أيك فرتوي، فضيلة أمّ حسنة ، قنعة الرحمة، مرأة الصلحة الذين دعوا لنجاح.
2. سماحة السيد الدكتور ولفجر الماجستير وهو المشرف الأولى، وسماحة السيد البارسرين المجستير وهو الماجستير المشرف الثاني.
3. السيدتي الذين يقومون بالتربية والتعليم في تعليم اللغة العربية بجامعة الإسلامية الحكومية بميترو. فقد قدموا للباحثة كل العون وتشجيع طوال فترة إعداد هذه خطة البحث العلمي فلم ييخلوا بعلمهم ولم يضيّقوا صدرهم يوماً عن مساعدة الباحثة وتوجيههم، فلم مني الشكر الجاص، ومن الله العظيم الثواب والجزاء.

كلمة شكر وتقدير

الحمد والشكر لله الذى أعطى الرحمة والتوفيق والهداية والعناية، أتمّ الباحث هذا البحث العلميّ بالموضوع: "علاقة بين استيعاب المفردات ومهارة الكلام لدى تلاميذ الفصل الثامن بالمدرسة الثانوية الإسلامية سري مينانتي تانجونج راجي لامبونج الشمالية للعام الدراسي 2017/2018م" جزيل التشكرُ تقدّم الباحثُ إلى:

1. السيدة الحاجة إينزار، الماجستير وهي مديرة الجامعة الإسلامية الحكومية بمختيو.

2. السيد والفجر، الماجستير وهو المشرف الأول والسيد البارى سربين، الماجستير وهو المشرف الثاني في كتابة هذه الرسالة العلمية والتي أفادت الباحث علميا وعمليا ووجهت خطواته في كل مراحل إعداد الرسالة العلمية مند بداية فكرة البحث حتى الانتهاء منه، فلها من الله خير الجزاء.

3. السيد البارى سربين، الماجستير وهو المشرف الثاني في كتابة هذه الرسالة العلمية، فحقا يعجز لساني عن شكرها وتقديرها فقد قدمت للباحث كل العون وتشجيع طوال فترة إعداد هذه الرسالة العلمية فلم تبخل بعلمها ولم تضيق صدرها يوما عن مساعدة الباحث وتوجيهها فلها مني خالص الشكر والتقدير ومن الله عظيم الثواب والجزاء.

كما تقدم الباحثة بكل الشكر والتقدير إلى المعلمين في شعبة اللغة
العربية قسم التربية بجمعة الإسلامى الحكومى بمترو فلهم من الباحث
ميترو، ديسمبر 2017
الباحثة

إيرنا ساري

تقرير المشرفين

موضوع البحث: علاقة بين استيعاب المفردات ومهارة الكلام لدى تلاميذ
الفصل الثامن بالمدرسة الثانوية الإسلامية سري مينانتي تانجونج راجي
لامبونج الشمالية للعام الدراسي ٢٠١٧/٢٠١٨ م

اسم : إيرنا ساري

رقم التسجيل : ١٣١٠٠٤٥٢

كلية : التربية

شعبة : تعليم اللغة العربية

الموافقة

وافقت المشرفان على تقديم هذه الرسالة العلمية إلى لجنة المناقشة بجامعة
الإسلامية الحكومية بميترو.

ميترو، ديسمبر ٢٠١٧

المشرف الثاني

الباري سربين، الماجستير

رقم القيد: ١٩٧٦٠٦٠٧٢٠٠٣١٢١٠٠٢

المشرف الأول

والفجر، الماجستير

رقم القيد: ١٩٧٧٠٦٢٣٢٠٠٣١٢١

رئيس شعبة تعليم اللغة العربية


ج، سوتارجو، الماجستير

رقم القيد: ٩٧٦٠٦٠٨٢٠٠٣١٢١٠٠٢

اقرار الطالبة

الموقع أدناها :

اسم : إيرنا ساري

رقم التسجيل : ١٣١٠٠٤٥٢

كلية : التربية

شعبة : تربية اللغة العربية

تشهد على أن هذه الرسالة العلمية كلها أصلية من ابداع فكرة الباحثة
إلا في الأقسام المعينة التي كتبها في الأسس النظرية.

ميتر، ديسمبر ٢٠١٧



إيرنا ساري

رقم التسجيل : ١٣١٠٠٤٥٢

علاقة بين استيعاب المفردات ومهارة الكلام لدى تلاميذ الفصل
الثامن بالمدرسة الثانوية الإسلامية سري مينانتي لتجونج راجي
لامبونج الشمالية للعام الدراسي 2017/2018م

ملخص البحث

الباحث: إيرنا ساري

قدرة المهارات اللغوية الأربعة، المفردات لها دورة متميزة لمعرفة معنى اللغة التي يملكها الطالب في مدرسته ولذلك يجب على كل الطالب أن يملك استيعاب المفردات الكافية. ومن المعلوم، أن تعلم اللغة العربية يحتوى على أربعة مهارات، الاستماع والقراءة والكلام والكتابة.

استيعاب المفردات ومهارة الكلام لدى تلاميذ بالمدرسة الثانوية الإسلامية سري مينانتي لتجونج راجي لامبونج الشمالية قد كانت نافصة، وجد بعض التلاميذ لم يحفظ المفردات الكافية ويعرفون معراها، ولكنهم مهارة الكلام ينالون أدنى معيار تقويم الأهلية الأدنى.

أما سؤال في هذا البحث فهو " كيف علاقة بين استيعاب المفردات ومهارة الكلام لدى تلاميذ الفصل الثامن بالمدرسة الثانوية الإسلامية سري مينانتي لتجونج راجي لامبونج الشمالية للعام الدراسي 2017/2018م؟"
وأعرض من هذا البحث فهي لمعرفة علاقة بين استيعاب المفردات ومهارة الكلام لدى تلاميذ الفصل الثامن بالمدرسة الثانوية الإسلامية سري مينانتي لتجونج راجي لامبونج الشمالية للعام الدراسي 2017/2018م.

أما العينة في هذا البحث هم تلاميذ الفصل الثامن بالمدرسة الثانوية الإسلامية سري مينانتي تانجونج راجي لامبونج الشمالية للعام الدراسي 2017/2018م وعددهم 22 تلميذا.

تتأسس على تحليل البيانات التي بالرموز الإحصائي Product Moment فيعرف أن الثمن r_{xy} Product Moment من الحساب = 0,839 وهو أكبر من الثمن القائمة وفي دورة الخطير % 5 = 0,423 وبهذه الحاصلة يعرف أن الفرض الاختيارية المقدمة هي وجود العلاقة بين استيعاب المفردات ومهارة الكلام لدى تلاميذ الفصل الثا من بالمدرسة الثانوية الإسلامية سري مينانتي تانجونج راجي لامبونج الشمالية للعام الدراسي 2017/2018م عالي.

HUBUNGAN PENGUASAAN KOSAKATA TERHADAP KEMAMPUAN BERBICARA PADA SISWA KELAS VIII MTs SRI MENANTI TANJUNG RAJA LAMPUNG UTARA TAHUN AJARAN 2017/2018

ABSTRAK

**Oleh:
ERNA SARI**

Kemahiran berbahasa yaitu empat maharah, kosakata memiliki peran yang sangat penting untuk mengetahui makna bahasa yang dipelajari siswa di sekolahannya dari itu agar siswa memiliki kemampuan kosakta yang cukup, dari penjabaran diatas bahwa belajar bahasa arab terdiri dari empat maharah, yaitu maharah istima' qiroah kalam dan menulis.

Penguasaan kosakata terhadap kemampuan kalam Siswa Kelas VIII Mts Sri Menanti Tanjung Raja Lampung Utara Tahun Ajaran 2017/2018 masih kurang, karena terdapat sebagian siswa yang belum mampu menghafal kosakata dan mengetahui artinya, dan kemampuan kalam masih mendapatkan nilai dibawah KKM.

Pertanyaan penelitiannya adalah :Apakah adanya hubungan antara penguasaan kosakata terhadap kemampuan kalam siswa Kelas VIII Mts Sri Menanti Tanjung Raja Lampung Utara Tahun Ajaran 2017/2018? .

Tujuan penelitian ini adalah untuk mengetahui hubungan antara penguasaan kosakata terhadap kemampuan kalam siswa Kelas VIII Mts Sri Menanti Tanjung Raja Lampung Utara Tahun Ajaran 2017/2018.

Sampel dalam penelitian ini adalah jumlah keseluruhan siswa kelas VIII Mts Sri Menanti Tanjung Raja Lampung Utara Tahun Ajaran 2017/2018 dengan jumlah 22 siswa.

Dari hasil analisis data diatas, dengan menggunakan rumus Product Moment Setelah diketahui harga r_{xy} hitung (0,839), langkah selanjutnya adalah dengan membandingkan harga r_{xy} hitung dengan harga r_{xy} tabel. Harga r_{xy} tabel dengan N sebesar 22 dan taraf signifikan 5% adalah 0,423. Berdasarkan hasil perhitungan diatas, ternyata nilai r_{xy} hitung (0,839) lebih besar dari nilai r_{xy} tabel (0,423). Dengan demikian H_0 ditolak dan H_a diterima, yang berarti bahwa Ada Hubungan Antara Penguasaan Kosakata Terhadap Kemahiran Berbicara Siswa Kelas VIII Mts Sri Menanti Tanjung Raja Lampung Selatan Tahun Ajaran 2017/2018.

Dari hasil uji koefisien korelasi di atas, dapat dilihat bahwa antara variable penguasaan kosakata dengan kemahiran berbcara adalah hubungan yang positif dan hubungannya dikategorikan sangat tinggi. Dengan kata lain semakin tinggi penguasaan kosakata Bahasa Arab maka semakin tinggi pula kemahiran berbicara Bahasa Arab, begitu pun sebaliknya semakin rendah penguasaan kosakata Bahasa Arab maka semakin rendah kemahiran berbicara Bahasa Arab.

محتويات البحث

صفحة الغلاف

صفحة الموضوع

ج	شعار.....
د	اهداء.....
هـ	كلمة شكر وتقدير.....
ز	تقرير المشرفين.....
ح	الإعتماد من لجنة المناقشة.....
ط	اقرار الطالب.....
ي	ملخص البحث باللغة الإندونيسيا.....
ل	ملخص باللغة العربية.....
م	محتويات البحث.....
ص	قائمة الجدول.....
ق	قائمة الملاحق.....

الفصل الأول: مقدمة

١	أ. الدوافع إلى البحث.....
5	ب. تحقيق المشكلة.....
5	ج. تحديد المشكلة.....
6	د. سؤال البحث.....
6	هـ. أغراض البحث ومنافعه.....

الفصل الثاني: الإطار النظريّ

- أ. الوصف النظريّ 8
1. استيعاب المفردات 8
- أ) مفهوم استيعاب المفردات 8
- ب) أهداف تدريس المفردات 12
- ج) مؤشرات استيعاب المفردات 12
- د) تقويم المفردات العربية 12
2. مهارة الكلام 15
- أ) مفهوم الكلام 15
- ب) مفهوم مهارة الكلام 16
- ج) أهداف تدريس مهارة الكلام 18
- د) مؤشرات مهارة الكلام 20
- هـ) تقويم مهارة الكلام 21
- و) العوامل المؤثرة على مهارة الكلام 22
- ب. فرض البحث 25

الفصل الثالث: منهج البحث

- أ. تصميم البحث 27
- ب. مجتمع البحث وعينته 28
- ج. التعريف الإجرائي للمتغيّرات 29
- د. أدوات جمع البيانات 39
- هـ. أسلوب تحليل البيانات 40

40 و. مراحل تحليل البيانات

الباب الرابع: غرض بيانات البحث وتحليلها ومناقشتها

42 أ. لمحة عن ميدان البحث

42 1. الصورة عن موضوع البحث

أ. التاريخ الإختصاري عن تأسيس بالمدرسة

الثانوية الإسلامية سري مينانتي تانجونج

44 راجى لامبونج الشمالية

42 ب. موقع الجغرافى

ج. البعثة والأهداف وأعرض بالمدرسة الثانوية الإسلامية

42 سري مينانتي تانجونج راجى لامبونج الشمالية

43 د. الشكل التنظيمى

45 هـ. خريطة موقع المدرسة

46 و. أحوال المدرسين والموظفين والتلاميذ

47 2. عرض بينات البحث

47 أ. البيانات عن استيعاب المفردات

50 البيانات عن مهارة الكلام

50 ب. عرض بيانات البحث

54 ج. تحليل البيانات ومناقشتها

الفصل الخامس: الخلاصة والإقتراحات

أ. الخلاصة 58

ب. الإقتراحات 58

المراجع العربيّة

المراجع الأجنبية

الملاحق

السيرة الذاتية للباحثة

قائمة الجداول

القائمة

- الجدول الأول البيانات عن البيانات الاختبار استيعاب المفردات 32
- الجدول الثاني البيانات عن الخطوات العلامات البحثية 34
- الجدول الثالث البيانات عن خطوات مسائل الاختبار في استيعاب المفردات 47
- الجدول الرابع البيانات عن أحوال المدرسين والموظفين 49
- الجدول الخامس البيانات عن أحوال التلاميذ 50
- الجدول السادس البيانات عن البيانات عن حاصلة الاختبار عن
استيعاب المفردات 53
- الجدول السابع البيانات عن معيار الحد الأدنى نتيجة التعلم بدرس اللغة
العربية 54
- الجدول التاسع البيانات عن حاصلة الاختبار عن مهارة الكلام 55
- الجدول العاشر البيانات عن الجدول الفعلي لبحث العلاقة بين المتغير
التابع والمتغير المستقل 59
- والجدول الحادي عشر عن تفسير "r" 61

القائمة الملاحق

الملاحق

أ. أوراق أدوات البحث مثل دليل المقابلة، أ سئلة الإختبار، جوانب

الملاحظة

ب. خطاب مديرة بجمعة الإسلامية الحكومية م تيوو إلى مدرسة الثانوية

الإسلامية سري مينانتي تانجونج راجى لامبونج الشمالية

ج. خطاب رئيس مدرسة الثانوية الإسلامية سري مينانتي تانجونج راجى

لامبونج الشمالية إلى مديرة الجامعة الإسلامية الحكومية م تيوو

د. بطاقة الإشراف

هـ. السيرة الذاتية للباحق

الفصل الأول

مقدمة

أ - الدوافع إلى البحث

نزل القرآن الكريم باللغة العربية، فأحياها وضمن بقاءها ونشرها في كل مكان وصلت إليه الدعوة، وأقبل الناس على تعلم اللغة العربية بحماس في العصور الإسلامية الأولى، ثم انحسر تعليمها، وقلَّ الإقبال عليها في العصور المتأخرة، حتى أطلَّ القرن العشرون - وبخاصة النصف الثاني منه - فعادت العربية سيرتها الأولى، فأصبحت اللغة الثانية، التي تعلم إجبارياً في كثير من البلاد الإسلامية نحو إندونيسيا.

وَعَلَّمَ آدَمَ الْأَسْمَاءَ كُلَّهَا ثُمَّ عَرَضَهُمْ عَلَى الْمَلَائِكَةِ فَقَالَ أَنْبِئُونِي بِأَسْمَاءِ هَٰؤُلَاءِ إِنْ كُنْتُمْ صَادِقِينَ ﴿٣١﴾

أهداف تعليم اللغة العربية هو أن يسيطر التلاميذ على المهارات اللغوية. أمّا مهارات اللغة تتكون من مهارة الاستماع ومهارة الكلام ومهارة القراءة ومهارة الكتابة. يجب على التلاميذ أن يستحقّوا هذه المهارات الأربع في تعليم اللغة العربية.

وأهداف تدريس مهارة الكلام هي : (1) أن ينطق المتعلم أصوات اللغة العربية، وأن يؤدي أنواع النبر والتنغم المختلفة وذلك بطريقة مقبولة من أبناء العربية (2) أن يطق الأصوات المتجاورة والمتشابهة (3) أن يدرك الفرق في

² Al-Qur'an, Surat AL- Baqarah Ayat 31

النطق بين الحركات القصيرة والحركات الطويلة 4) أن يهيبير عن أفكاره
مستخدما الصيغ النحوية المناسبة.^٣
وبالإضافة إلى ذلك، يجب على التلاميذ إتقان العناصر المهمة في اللغة
العربية وهي قواعد والمفردات القواعد. كما قال سيف المصطفى "أن اللغويين
مختلفون عن العناصر المهمة في استيعاب على المهارات اللغوية. أن استيعاب
على القواعد تؤثر في مهارات اللغة، ورفض بعضهم تلك الآراء السابقة أن
استيعاب المفردات تؤثر على المهارات اللغوية."^٤
المفردات هي "أدوات حمل المعنى كما أنها في ذات الوقت وسائل
للتفكير، فبالمفردات يستطيع المتكلم أن يفكر ثم يترجم فكره إلى كلمات
تحل ما يريد".^٥
المفردات تهدف إلى إيقان بشكل عام حيث أن الطلاب قادرون على
التواصل باللغة التي يتعلمونها. هي وسيلة جيدة ومعقولة لقل رسالة إلى
الآخرين بطريقة مقابلة اجتماعيا.
والمفردات لها دورة متميزة لمعانيها يعني أن تكون تظهيرة معنى آخر على
دلالاتها ولها العلاقة بها، أن تكون زائدة المعلومات على فهم معناها بزيادة
مفرداتها ففهم معناها قد زائدة أيضا، ثم أن تكون زائدة المعلومات لإلقاء
الكلمة و معنى صحيحة حتى يفهم الطالب على معانيها.

^٣ محمود كامل الناقية، تعليم اللغة العربية للناطقين بلغات أخرى، (جامعة أم القرى معهد اللغة العربية، ١٩٨٠)،
ص. ١٥٨.

^٤ Syaiful Mustofa, *Strategi Pembelajaran Mufrodlat Bahasa Arab Inovatif*, (Malang: UIN-
Malik Press: 2011), h.2.

^٥ المراجع السابق، ص. ١٦١

عند Vallet في تأليف Syaiful Mustofa قبل :

Bahwa kemampuan seseorang untuk memahami empat kemahiran berbahasa tersebut sangatlah bergantung pada penguasaan kosakata yang dimiliki”.⁶

لمعرفة قدرة المهارات اللغوية الأربعة، المفردات لها دورة متميزة لمعرفة معنى اللغة التي يملكها الطالب في مدرسته ولذلك يجب على كل الطالب أن يملك استيعاب المفردات الكافية. ومن المعلوم، أن تعلم اللغة العربية تحتوى على أربعة مهارات، الاستماع والقراءة والكلام والكتابة، من تلك النواحي الأربع أن الكلام قليلا ما يرغب فيها غالبا لاسيما الموضوع قليل الجذبة مع أن الكلام تصير أهم العلم في الحياة اليومية لمن أراد التقديم ووسعة المعارف إذا يتلوا الأخبار عن جميع أنواع الواقعة وأحداث العالم، ولكن يلزم الاحتياج إلى مهارة الكلام في تحصيل الاخبار المبلوعة أو تحصيلها بوسائل الصلة كالرسائل الجرائد والصحائف الدوريات. ذكر Iskandar مهارة الكلام هي: Keterampilan berbicara adalah keterampilan menyampaikan pesan melalui bahasa lisan.⁷

لمعرفة استيعاب المفردات ومهارة الكلام لدى تلاميذ الفصل الثامن بالمدرسة الثانوية الإسلامية سري ميراني لتحنونج راجي لامبونج الشمالية سألت الباحثة إلى المدرس الذي يعلمّ درس اللغة العربية وجد المعلومات يعني استيعاب المفردات لدى تلاميذ الفصل الثامن بالمدرسة الثانوية

⁶Ibid., h. 61.

⁷Iskandar, dadang Suhendar, *Strategi Pembelajaran Bahasa*, (Bandung : PT Remaja Rosdakarya Offest, 2011), cet-3. h. 286

الإسلامية سري مينانتي لتخونج راجى لامبونج الشمالية قد كانت ناقصة،
وجد بعض التلاميذ لم يحفظ المفردات الكافية ويعرفون معناها، ولكنهم مهارة
الكلام ينالون أدنى معيار تقويم الأهلية الأدنى.

فمن المشكلات هي تمتلك التلاميذ المفردات الكثيرة ولكن قدرة
الكلام ناقصة، ولذلك تريد الباحثة تبحث عن العلاقة بين استيعاب
المفردات ومهارة الكلام لدى تلاميذ الفصل الثامن بالمدرسة الثانوية الإسلامية
سري مينانتي لتخونج راجى لامبونج الشمالية للعام الدراسي
٢٠١٨/٢٠١٧.

الجدول الأول

البيانات من نتيجة الاختبار استيعاب المفردات ومهارة الكلام لدى تلاميذ
الفصل الثامن بالمدرسة الثانوية الإسلامية سري مينانتي تانجونج راجى
لامبونج الشمالية للعام الدراسي ٢٠١٨/٢٠١٧

الرقم	الدرجات في استيعاب المفردات	عدد التلاميذ	الدرجات في مهارة الكلام	عدد التلاميذ	المقياس
1	85-100	8	85-100	6	جيد
2	75-84	6	75-84	4	كاف
3	0-74	8	0-74	12	ناقص
		22		22	

المصدر: الوثيقة عن نتيج استيعاب المفردات ومهارة الكلام لدى تلاميذ الفصل الثامن بالمدرسة الثانوية الإسلامية سري ميلانتي لتخونج راجي لامبونج الشمالية للعام الدراسي 2017/2018 التي آذتها الباحثة في التاريخ 16 اغسطس 2017.

نظرا الى الجدوال السابق، ان التلاميذ الذي يكمل عددهم 8 من 22 تلميذا، فالمشكلات التي تواجهها التلاميذ هي كثير المفردات التي تمتلك التلاميذ ولكن قدرة الكلام ناقصة.[^]

ب تحقيق المشكلة

تتعلق بالدوافع إلى المسألة السابقة، فتقدم الباحثة تحقيق المشكلة التالية :

1. مهارة الكلام العربية لدى التلاميذ مازالت ناقصة
2. أكثر التلاميذ عدم الشجاعة في نطق الكلام العربية لأنهم يخافون الخطيئة.
3. مازلت استيعاب المفردات رديئة عند بعض التلايد حين سماع المحادثة العربية.

ج- تحديد المشكلة

من تحقيق المشكلة السابقة فتحدد المشكلة التالية هي : أكثر التلاميذ عدم الشجاعة في نطق الكلام العربية لأنهم يخافون الخطيئة لدى التلاميذ

[^]سرى ينتي، نتجة المقابلة والملاحظة بمدرسه اللغة العربية بمدرسة الثانوية سري ميلانتي لتخونج راجي لامبونج الشمالية للعام الدراسي 2017/2018 التي آذتها الباحثة في التاريخ 16 اغسطس 2017

الفصل الثامن بالمدرسة الثانوية الإسلامية سري ميلانتي لتخونج راجى
لامبونج الشمالية للعام الدراسي 2017/2018 م.

د- سؤال البحث

وسؤال هذا البحث : كيف علاقة بين استيعاب المفردات ومهارة الكلام

لدى تلاميذ الفصل الثامن بالمدرسة الثانوية الإسلامية سري ميلانتي
لتخونج راجى لامبونج الشمالية للعام الدراسي 2017/2018 م ؟

و- غرض البحث ومنافعه

1. غرض البحث

اما الأغراض المحصورة من هذا البحث فهي :

أ) لمعرفة علاقة استيعاب المفردات بمهارة الكلام لدى تلاميذ

الفصل الثامن بمدرسة الإسلامية الثانوية سري ميلانتي

لتخونج راجى لامبونج الشمالية للعام الدراسي

2017/2018 م

2. منافع البحث

أما المنافع المرجوة من هذا البحث فهي :

أ) لبذل الفكرة على مدرس اللغة العربية في تخطيط عملية

تعليم الكلام العربية وترقية قدرة الكلام العربية لدى تلاميذ

(ب) على تلاميذ أن تكون الحاصلة من هذا البحث راقية
محافظتهم لشجاعة الكلام العربية باستيعاب المفردات
المكافئة.

(ج) لبذل الفكرة على رئيس المدرسة لتكملة الأدوات
والتسهيلات لترقية مهارة الكلام العربية لدى تلاميذ
كإيجاد المعمل اللغوي.

الفصل الثاني الإطار النظري

أ. الوصف النظري

1. استيعاب المفردات

أ) مفهوم استيعاب المفردات

استيعاب هي الفهم أو القدرة ليستخدم (العلم) المهارة وغير ذلك .
المفردات هي من إحدى عناصر اللغة المهمة أكان استخدامها شفهيًا أم
خطيًا، وتعدّ واحدًا من الأساس لتنمية القدرة على اللغة العربية.

معنى استيعاب عند Alwi Hasan هي :

“Penguasaan yang berkaitan dengan pemahaman tentang kemampuan dalam menggunakan keterampilan yang dimiliki, ini berarti bahwa penguasaan memahami merupakan kemampuan seseorang dengan menggunakan pengetahuan dan keterampilan yang pelajar miliki”⁹.

قال محمود كامل الناقه أن المفردات هي "أدوات حمل المعنى كما أنها في ذات الوقت وسائل للتفكير، فبالمفردات يستطيع المتكلم أن يفكر ثم يترجم فكره إلى كلمات تحل ما يريد"¹⁰.
وهو قدرته على أن يستخدم الكلمة المناسبة في المكان المناسب.¹¹

⁹Alwi hasan, *Kamus Bahasa Indonesia*, (Jakarta: PT. Gramed, 2001), h. 8

¹⁰محمود كامل الناقه، تعليم اللغة العربية للناطقين بلغات أخرى، (جامعة أم القري معهد اللغة

العربية، ١٩٨٠)، ص. ١٦١

¹¹رشدي أحمد طبعة، تعليم العربية لغير الناطقين بها، (الرباط: كلية تربية جامعة المنصورة، 1989)،

1. نطق الكلمات

أما في نطق الكلمات شرح المعلم معاني الكلمات الجديدة. واستخدامها في جمل لبيان وضائفها اللغوية السياقية . ولم يطلب من طلاب أن ينطقوها جماعيا أو فرديا . كما ذكرنا سابقا، إن تعليم الكلمات يجب أن يستعمل على تدريب الطلاب على نطقها. ويكون ذلك بنطق المعلم للكلمة أولا . ثم يكرر الطلاب جماعيا. ثم يكررون تكرارا فرديا. وإذا كان الوقت ضيقا بسبب طول المنهج أو قلة ساعات برنامج تعليم اللغة أو كثرة الكلمات الجديدة في درس الواحد، فيستطيع المعلم الاكتفاء بالتكرار الجماعي والأستغناء عن التكرار الفردي . ويمكن تحت ضغط الوقت أن يضع المعلم الكلمة في جملة ويطلب من الطلاب أن يكرروا الجملة . وبذلك تخذف خطوة التكرار الفردي للكلمة المنغزلة. وفي جميع الحالات، لابد من تدريب الطلاب على نطق الكلمة الجديدة سواء في حالة انعزال أو في حالة استعمالها في جملة أو في كلتا الحالتين. ويتقرر الاختبار حسب ظروف الوقت المتاح.

2) تقدم المعنى

كان المعلم يشرح معاني الكلمات . ومن بينها كلمة
(فندق). وحاول المعلم شرحها باللغة العربية . فدخل في قصة
طوية وشرح أطول . وعند ما سأل عن المعنى المفهوم تبين أن
بعض الطلاب فهم (فندق) على أنها (بستان).
لقد استخدم صاحبنا أسلوب السياق كوسيلة لشرح معنى
الكلمة. لا يأس في هذا، ولكن لا بد أن يكون السياق جيد
الاختبار حتى يقوم بمهمة توضيح المعنى وتوصيلة.
وفي حالة كلمة (فندق) بوجه خاص، فإن الكلمة
الإنجليزية hotel تكاد تكون كلمة عالمية معروفة لدى معظم
شعوب الأرض على اختلاف لغاتهم، فلا ضير لو استخدم
صاحبنا هذه الكلمة الواسطة لتوضيح كلمة (فندق).¹³

وهي المفردات عند Horn هي :

Kosakata adalah sekumpulan kata yang membentuk sebuah bahasa¹³.
Kosa kata juga satuan terkecil yang ikut menentukan kekuatan bahasa.¹⁴

المفردات عند Ahmad Fuad Effendi هي :

Kosa kata adalah merupakan suatu unsur Bahasa yang harus
dikuasai oleh pembelajaran bahasa Asing untuk memperoleh kemahiran
berkomunikasi dengan bahasa tersebut.¹⁵

¹³محمد على الخولي، اللغة العربية-تعلم وتعليم، (عمان: دار الفلاح، 1997)، ص. 46

¹³Syaiful Mustofa (Menurut Horn), *Strategi Pembelajaran Bahasa Arab Inovatif*, (UIN-Maliki Press Malang, 2011), hal. 61

¹⁴Acep Hermawan, *Metodologi Pembelajaran Bahasa Arab*, (Bandung : PT Remaja Rosdakaya, 2011) hal.64.

ثم قال الأخر أن المفردات هي :

Kosa kata adalah himpunan kata atau khazanah kata yang diketahui oleh seseorang atau bagian dari bahasa tertentu.¹⁶

وعند Abdul hamid المفردات هي:

“Salah satu bagian penting dari komponen Bahasa, baik penggunaan bahasa secara lisan maupun secara tertulis, dan merupakan salah satu basis pengembangan kemampuan berbahasa Arab”.¹⁷

من الرأي السابقة يعرف عن المفردات هي بجميع الكلمة المرتبة وتصير الجملة المفيدة ويتكلم الفرد بها لتعبير الآراء والأفكارو استيعاب المفردات وهي كفاءة الفرد في استعمال العلوم والمهارات بعد اتباع عملية معينة . وبالنسبة اللغة العربية فقدره المفردات وهي كفاءة التلاميذ في فهم معاني الكلمات في اللغة العربية واستخدامها في الجمل إما في الكلم أم في الكتابة.

ب) أهداف تدريس المفردات

أهداف العام تدريس المفردات باللغة العربية الآتي :

1. تعرف المفردات الجديدة الى التلاميذ بالقرأة او فهم

المسموع.

2. ممارسة التلاميذ يستطيع ان يلتفظ المفردات بحسن وصحيح

لأنه يوصل الى مهارة الكلام ومهارة القرأة أيضا.

¹⁵Ahmad Fuad Effendy, *Metodologi Pengajaran bahasa Arab*, (Malang:Misykat, 2005), hal.96

¹⁶[Http://nonozza.wordpress.com](http://nonozza.wordpress.com) , *Pembelajaran Kosa kata Bahasa Arab diakses pada tgl 11 agustus 2017.*

¹⁷Abdul Hamid, *Mengukur Kemampuan Bahasa Arab*,(Malang: UIN-Maliki Press,2010), h. 33

3. يفهم المعنى المفردات بجيد وصحيح.

4. يستطيع ان يعمل وينفع المفردات في الكلام او الكتابة.

ج) مؤشرات استيعاب المفردات

عند ، Syaiful Mustofa هناك تنقسم مؤشرات لتدرس المفردات و يأتي بيانها

كالآتية :

1. Siswa mampu menerjemahkan bentuk – bentuk mufrodat dengan baik.
2. Siswa mampu mengucapkan dan menuliskan kembali dengan baik dan benar
3. Siswa mampu menggunakannya dalam jumlah (kalimat) dengan baik dan benar dalam ucapan maupun tulisan .¹⁸

د) تقويم استيعاب المفردات

تقويم المفردات أن تكون من الألفاظ الشائعة السهلة التي يتداول

استعمالها في الأحاديث اليومية والكتابات السائرة بحيث يستطع الطلاب

استعمالها وتطبيقها مباشرة بعد تلقيها من المدرس.¹⁹

وما سيأتي من بيان معاني المفردات مع تصييرها مقيسة لقياس سيطرة

على المفردات التلاميذ على معاني المفردات العربية وهي:

1) ظهور الكائن المقصود مثل جلب العينة أو الكائن الأصلي : يظهر

قلم الرصاص مثالا أمام التلاميذ أثناء الدرس بذكر كلمة مرسوم.

2) الشرح: المعلم يمكن أن ظهر المعلم معنى المفردات لتدريسه ا من

خلال الإظهار، مثل المعلم يدل على أن الناس كانوا يتناولون الطعام،

لشرح كلمة أكل.

¹⁸Ibid, h.33

¹⁹مصطفى محمد نور و حفصة إنتان ، العربية المسرّة، (جاكرتا: فوستكاعارف، ٢٠٠٧) ص ١٠.

- 3) إعطاء المرادف: يمكن للمعلم أن يعطي ما يعادل ل مفردات لتدريسه، مثل كلمة قعد ويمكن للمعلم أن يذكر مرادفها وهو جلس
- 4) إعطاء الأضداد: يمكن للمعلم أن يعطي كلمة معناها هو عكس المفردات لتدريسه ا مثل المعلم المبيّن كلمة طويل ويمكن للمعلم أن يذكر مضادّته وهو قصير.
- 5) إعطاء جمعية المعنى: يمكن للمعلم أن يفسر كلمة مدرسة بذكر الكلمات مثل: طالب، مدرّس، وسبورة وغيرها، بحيث أن يتركز عقل التلاميذ على المفهوم وهو المدرسة.
- 6) ذكر جذر الكلمة واشتقاقها: يمكن للمعلم أن يفسر كلمة مكتب بإرشاد جذرها ومشتقاتها، مثل كتب يكتب كتابة وهلم جرا. وهذه الحالة يساعد التلاميذ على فهم المفردات وفقا لتصريفه.
- 7) يطلب المعلم من التلاميذ القراءة مرارا . ويطلب من هم قراءة المفردات الجديدة من النص تم الحصول عليها مرارا ، حتى يرجح أن يتمكنوا من إيجاد المعنى بعد تركيبها مع الكلمات الأخرى في النص المقروء.
- 8) فتح معنى الكلمة وطلبه في القاموس. عند تدريس المفردات الجديدة، يمكن للمعلم أن ي طلب مباشر ا من التلاميذ البحث عن معانيها بالقاموس.

ومن الممكن اختبار المفردات بعدة طرق منها:

1) الاختيار من متعدد. اختر واحدة من الكلمات الأربع لتناسب الفراغ
في الجملة الآتية. مطلق ذلك : أكل الولد - (الشراب، الطعام،
الكتاب، الماء).

2) المترادفات. أعط كلمة أخرى ترادف الكلمة الآتية في المعنى.

3) الشرح. اشرح معنى كل كلمة مما يلي.

4) الأضداد. أعط كلمة تضاد الكلمة الآتية في المعنى. وقد ينص السؤال
على إضافة حرف العلة المحذوف أو إضافة الحرف الصحيح المحذوف
أو إضافة واحد من عدة حروف محددة . وقد ينص السؤال على
إضافة حرف واحد إذا كان ذلك ضرورياً.

5) الاشتقاق. اشتق اسم الفاعل أو اسم المفعول من الفعل الآتي. مثل
ذلك : سأل.

6) الدمج. ادمج الكلمتين في كلمة إذا كان الدمج ضرورياً . مثل ذلك :
أن + لا.

7) أحكام التهجئة . يسأل الطالب عن قواعد الإملاء مثل قاعدة الهمزة
أو الألف الممدودة والمقصورة أو التاء المربوطة والتاء المفتوحة.^{٢٠}

1) التكلّم (تعبير المفردات)

يعدّ التكلّم من تقنيات تعليم المفردات بعد الإستماع، لأنّ مجرّد
استماع الكلمات لا يكفي لتحصيل صورتها الكاملة في الذهن حتّى
ينطقها الطالب، وكذلك تحصل لدى التلاميذ زيادة المفردات المقننة

ويحفظ عن ظاهر قلبه، حتى يستطيع على نطق ما يسمعه بنطق جيد.

2) تناول المعني

يعدّ تناول المعني من التقنيات في اكتساب المفردات الأجنبية، بعد تدريب الاستماع والتكلم، حيث يستطيع الطالب تخضير المعني عند استماع أو نطقها، لكن ينبغي في تناول المعني اجتناب الترجمة المباشرة، أي تقديم المفردات العربية على الطالب، ثم ترجمتها بعدها.

2. مهارة الكلام

أ. مفهوم الكلام

الكلام هو اللفظ المركب مفيض بالوضع، وأقسامه اسم و فعل وحرف جاء لمعنى فاسم يعرف بالخفض والتنوين، ودخول الألف واللام وحروف الخفض، وهي من، الى، وعن، وعلى، وفي، ورب، والكاف، والباء، واللام، و حرف القسم، وهي الواو، والباء، والتاء . والفعل يعرف بقد، والسين، والسوف، والتاء، التائنيث الساكنة . والحرف ما يصلح معه دليل الإسم ولادليل الفعل.²¹

من الآراء السابقة استخلص الباحث أن الكلام هو اللفظ المستعمل بحروف الهجائية، المركب هو ما تراكب من كلمتين فأكثر، المفيد هو ما افادفائدة يحسن السكوت بالمتكلم اي يفهم كلامه، الراد عن الوضع الكلام بالقصد القلب.

ب. مفهوم مهارة الكلام

²¹Moch Anwar, Ilmu Nahwu Terjemah Matan Al-jurumiyah dan Imrithy (Semarang :CV.Toha Putra, 1982). H. 1

عند "محمد هارفليس" الكلام مهارة إنتاجية تطلب من المدرّس القدرة على استخدام الأصوات بدقة والتّمكن من الصيغ النحوية ونظام ترتيب الجمل والكلمات حتّى تساعد على التعبير عما يريد المتكلّم في موافق الحديث، أي إنّ الكلام عبارة عن عملية إدراكية تنضمّن دافعا للمتكلّم ثمّ مضموما للحديث، كما أن كلام أن يعتبر عملية إنتفاعلية إجتماعية.^{٢٢}

راء "صالح عبد المجيد وعبد لعزیز محمد العقيلي" مهارة الكلام أن يتأكد المعلم أنّ الدّرس قادر على التعريف على كلّ الأصوات في اللغة الإجنبية، يبدأ في التدرّيبه على النطقي هذه الأصوات والحديث باللغة العربية الإجنبية، وتساعد معامل اللغة من المستوي الأوّل . وهي معامل الإنصات والفهم listening or Audio-passiv labs على التدريب على مهارة الإستماع ولكنّ مهارة الكلام والنطقي تقتضي معمل لغة من مستوي الثاني وهو معمل الإنصات والتدريب repondlisten- أو Audio-Activ lab أو معمل لغات مجهز بتجهيزات المستوي الثالث Rekording lab أو Audio Activ Record lab وذلك الآن الدّراس في ح الة الإستماع والفهم لا يحتاج لأكثر من صوت واضح بصله حلال السماعات على أن يكون بوسعه التحكم في الدراجة إرتفاع هذ الصوت بما بلا ثمّ قدرته السّمع وهو لا يحتاج لأن ينطق.^{٢٣}

^{٢٢} محمد هارفليس، طرق تعليم اللغة العربية (مختبر) : المعهد عالی جوراي سيو الإسلامية الحكومية بمخبر، (٢٠٠٨) ص. ٦٨.

^{٢٣} صالح عبد المجيد وعبد لعزیز محمد العقيلي، معامل اللغات وأثارها في الثنية المهارات اللغوي، المملكة العربية السعودية، الرياد: ص. 78.

قالت "أعلى وأخري" الكلام في الأصل اللغة عبارة عن أصوات المفيدة، عند المتكلمين هو : المعنى القائم بالذيق عنه باللفظ، يقال باللفظي كلاما في الإصطلاح النحاة : الجملة المركبة المفيدة، ذلك الكلام ما المنطوق الذي يعبر به المتكلم عما في نفسه.^{٢٤}

Menurut "Bisri Mustofa dan Abdul Hamid" Berbicara dengan bahasa asing merupakan ketrampilan dasar yang menjadi tujuan dari beberapa tujuan pengajaran bahasa, sebagaimana bicara adalah sebagai sarana untuk berkomunikasi dengan orang lain.²⁵

Kalam adalah kemampuan berbicara bahasa arab dengan baik dan benar. Kemampuan menyusun kata-kata yang dimiliki peserta didik untuk mengungkapkan fikiran-fikirannya.²⁶

من جميع التعريف وليبانات السابقة عرفنا أنّ مهمّة تعليم مهارة الكلام في الدّرس اللغة العربية وإهتمام عظيم في التعلّم ها مهارة الكلام اللغة العربية لدى تلاميذ الفصل الثامن بمدرسة السنوية الإسلامية سري ميرانتي لخنونج راجى الشمالية للتأكيد تعليم والمتعلّم ج.

ج. اهداف تدريس مهارة الكلام

كما قال شيف المصطفى أهداف من تعليم الكلام فيما يلي :

a. Kemudahan Berbicara

^{٢٤}سفردي، "استخدام برنامج سويش ماكس الحاسوبي لتعليم مهارة الكلام"، النابغة مجلة التربية وتعليم

اللغة العربية لجامعة جوراي سيوو الإسلامية الحكومية بمتو، ص. 27

²⁵Bisri Mustofa, Abdul Hamid, *Metode dan Strategi Pembelajaran Bahasa Arab* (Malang : UIN-Maliki Press, 2012), h. 88

²⁶Dian Ekawati, *Ragam Strategi Pembelajaran Bahasa Arab* (Bandar Lampung: AURA, 2013), h 12

Peserta didik harus mendapat kesempatan yang besar untuk berlatih berbicara sampai mereka mampu mengembangkan ketrampilan ini secara wajar, lancar, dan menyenangkan, baik didalam kelompok kecil maupun dihadapan pendengar umum yang lebih besar jumlahnya. Para peserta didik perlu mengembangkan kepercayaan yang tumbuh melalui latihan.

b. Kejelasan

Dalam hal ini peserta didik berbicara dengan tepat dan jelas, baik artikulasi, maupun diksi kalimat-kalimatnya. Gagasan yang diucapkan harus tersusun dengan baik. Agar kejelasan dalam berbicara tersebut dapat dicapai, maka dibutuhkan berbagai macam latihan terus menerus dan variatif. Latihan tersebut bisa melalui diskusi, pidato, dan debat. Karena dengan latihan seperti ini akan dapat mengatur berfikir seseorang dengan sistematis dan logis.

c. Bertanggung jawab.

Latihan berbicara yang bagus, menekankan pembicara untuk bertanggung jawab agar berbicara secara tepat. Dan di pikirkan dengan sungguh-sungguh mengenai apa yang menjadi topik pembicaraan, tujuan pembicaraan, siapa yang diajak berbicara, dan bagaimana situasi pembicaraan serta momentumnya pada saat itu. Latihan demikian akan menghindarkan seseorang dari berbicara yang tidak bertanggung jawab atau bersilat lidah yang melalui kebenaran.

d. Membentuk pendengaran yang kritis

Latihan berbicara yang baik sekaligus mengembangkan ketrampilan menyimak secara tepat dan kritis juga menjadi tujuan utama program pembelajaran ini. Disini peserta didik perlu belajar untuk mengevaluasi kata-kata yang telah diucapkan, dan tujuan dari pembicaraan tersebut.

e. Membentuk kebiasaan.

Kebiasaan berbicara bahasa arab tidak dapat dicapai tanpa ada niat yang sungguh-sungguh dari peserta didik itu sendiri. Kebiasaan ini bisa diwujudkan melalui interaksi dua orang atau lebih yang telah disepakati sebelumnya, tidak harus dalam komunikasi besar. Dalam menciptakan kebiasaan berbahasa arab ini yang dibutuhkan adalah komitmen, komitmen ini bisa dimulai dari diri sendiri, kemudian komitmen ini berkembang menjadi kesepakatan dengan oranglain untuk berbahasa arab secara terus menerus. Inilah yang disebut dengan menciptakan lingkungan berbahasa yang sesungguhnya.²⁷

من الناحية اللغوية، المفردات و الكلام تصنيف كالمهارات اللغوية

الشفوي. من الناحية الاتصالات، المفردات و الكلام تصنيف تواصل

²⁷Syaiful Mustofa, *Strategi pembelajaran Bahasa Arab Inovatif*, h138-139

الشفوي. بالكلام الناس توصيل المعلومات بالتعبير إلى الآخرين . بالمفردات الناس تلقي المعلومات من الآخرين . أنشطة الكلام يتبع دائما أنشطة المفردات، أو أنشطة المفردات هناك دائما في أنشطة الكلام . كل منهما وظيفي للاتصال و كل منهما لا يتجزأ.

اهداف التعليم الحديث يمكن أن تعرض لأهمها فيما يلي :

1. أن ينطق المتعلم أصوات اللغة العربية وأن يؤدي أنواع

النبر والتنغيم المخلفة وذلك بطريقة مقبولة من أبناء

العربية

2. أن ينطق الأصوات المتجاورة والمتشابهة

3. أن يدرك الفرق في النطقي بين الحركات القصيرة

والحركات الطويلة

4. أن يعبر أفكاره مستخدما الصيغ النحوية المناسبة

5. أن يعبر أن أفكاره مستخدما ما النظام الصحيح لتركيب

الكلمت^{٢٨}

د. مؤشرات مهارة الكلام

1) أن ينطق المتعلم أصوات اللغة العربية، وأن يؤدي أنواع النبر والتنغيم

المختلفة وذلك بطريقة مقبولة من أبناء العربية.

2) أن يطق الأصوات المتجاورة والمتشابهة.

3) أن يدرك الفرق في النطق بين الحركات القصيرة والحركات الطويلة.

4) أن يعبر عن أفكاره مستخدما الصيغ النحوية المناسبة >

^{٢٨} نفس المراجع ، طرق تعليم اللغة العربية، ص. ٦٨

5) أن يعبر عن أفكاره مستخدماً النظام الصحيح لترتيب الكلمة في العربية خاصة في لغة الكلام.

6) أن يستخدم بعض خصائص اللغة في التعبير الشفوي مثل التذكير والتأنيث وتعبير العدد واحل ونظام الفعل وأزمنته وغير ذلك مما يلزم المتكلم بالعربية.

7) أن يكسب ثروة لفظية كلامية مناسبة لعمره والمستوى نضجه وقدراته، وأن يستخدم هذه الثروة في تمام عمليات اتصال عصرية.

8) أن يستخدم بعض أشكال الثقافة العربية المقبولة والمناسبة لعمره ومستواه الاجتماعي طبيعة عمله، وأن يكتسب بعض المعلومات الأساس عن التراث العربي والإسلامي.

9) أن يعبر عن نفسه تعبيراً واضحاً ومفهوماً في موافق الحديث البسيطة.

10) أن يتمكن من التفكير باللغة العربية ولتحدث بها بشكل متصل ومترايط لفترات زمنية مقبولة.

إن تعلم الحديث باللغة الأجنبية يعد أساساً لممارسة كثر من أنشطة الإنسان وتحقيق أهداف ومن ذلك.^{٢٩}

و. تقويم مهارة الكلام

1) استخدام التعبير المعيار

- التحفيز واستجابة التهنية (متعلق الوقت أو متعلق الحادثة)

2) اعتراف النفس

^{٢٩}المراجع السابق، ص. 158.

سأل واعتراف هوية النفس (النفس، والآخريين، وعضو الأسرة)

1. قصّ صورة الوحيدة

2. قصّ صورة التوهجية بإرشاد الأسئلة

3. قصّ صورة التوهجية بدون الإرشاد

4. المقابلة.^{٢٠}

من تقويم مهارة الكلام السابقة يجب على الباحثة استخدام الاختبار المناسبة بمهارة الكلام، لمعرفة قدرة التلاميذ في تعبير اللغة العربية.

ه. العوامل المؤثرة على مهارة الكلام العربية

كانت العوامل المؤثرة على مهارة الكلام العربية مساوية بالعوامل التي تعين

نجاح التعليم وهي قسم من التعليم نفسه، كما قيل :

“Faktor- faktor yang menentukan keberhasilan suatu pengajaran

diantaranya : Tujuan, guru, anak didik, kegiatan pengajaran, alat evaluasi

bahan evaluasi dan suasana evaluasi”³¹.

ثم قال أحمد خطيب أن لبيئة مشتركة على لكوين قدرة التلاميذ وفي هذا

الحال تكوين قدرة الكلام وهناك ستة أحوال الذي يكون عواملا

أساسية لنجاح التلاميذ في مهارة الكلام العربية هي :

1) الأغراض

³⁰M. Ainin, M.Tohir, Imam Asrori, *Evaluasi Dalam Pembelajaran Bahasa Arab*, (Malang:Misyat, 2006), h.124-127.

³¹Syaiful Bahri Djamarah dan Aswan Zain, *Strategi Belajar Mengajar*, Rineka Cipta, Jakarta : 1996, h. 123

“Kepastian dan perjalanan proses belajar mengajar berpangkal tolak dari jelas tidaknya perumusan tujuan pengajaran. Tercapainya tujuan sama halnya keberhasilan pengajaran.”³²

من الرأي السابق يعرف أن نجاح عمل ية التعليم و التعلم يتعلق بـرموز أغراض التعليم وهي التنظيم و التوجيه والوحدة ولتوضيح المسودة التي تكون أساسية لأغراض التعليم و بالعكس إن كانت الأغراض غير ترميز بمسودة التنظيم والتوجيه والوحدة فيكون عرقلاً لنجاح التعليم.

2) المدرس

قال Wrighman عن دورة المدرس الذي نقله Moh. Uzer Usman :
“Peranan guru adalah terciptanya serangkaian tingkah laku yang saling berkaitan yang dilakukan dalam suatu situasi tertentu berhubungan dengankemajuan perubahan tingkah laku dan perkembangan siswa yang menjadi tujuannya”.³³

ثم قال Aswan Zain و Syaiful Bahri Djamarah :
“Latar belakang pendidikan dan pengalaman belajar adalah dua aspek yang mempengaruhi kompetensi seorang guru dibidang pendidikan dan pengajaran”.³⁴

إضافة من الرأي السابق على مدرس اللغة العربية أن يقدر المعلومات المطابقة بعمله التدريس و الخيارات المتوافرة والسلوك الجيد.

³² *Ibid*, h. 124

³³ Moh. Uzer Usman, *Menjadi Guru Profesional*, Remaja Rosdakarya, Bandung, 2003, h.

³⁴ Syaiful Bahri Djamarah dan Aswad Zain, *Strategi Belajar Mengajar*, h. 50

3) الطلبة

Syaiful هناك النواحي التي تتأثر على نجاح تعليم الطلبة كما قال

: Aswan Zain و Bahri Djamarah

“Anak yang dalam jumlah yang cukup banyak itu tentu saja dari latar belakang kehidupan sosial keluarga dan masyarakat yang berlainan. Karenanya, anak-anak berkumpul disekolahpun mempunyai karakteristik yang bermacam-macam, perbedaan anak pada aspek biologis, intelektual dan psikologis inimempengaruhi kegiatan belajar mengajar”³⁵

من الرأيين ال سابقين يعرف أن النواحي التي تتعلق بنجاح تعلم
الطلبة هي أحوال الجسم و العقل والذكاء.

4) نشاطة التعلم

قال Anwar Zain و Syaiful Bahri Djamarah :

“Pola umum kegiatan pembelajaran adalah terjadinya interaksi antara guru dengan anak didik dengan bahan sebagai perantaranya”.

وكانت الطرق المستعملة في عملية التعليم معينة على جودة
حاصلة التعليم والتعلم كاستعمال الطريقة المباشرة متفرقة با استعمال طريقة
القواعد والترجمة.

5) مادة التطبيق وأداة التطبيق وحالة التطبيق

تعرض من المادة الدراسية المكتوبة في المناهج و أداة التطبيق هي
استعمال نموذج الصحيح والخطأ و اختيار من المتعدد والمكوبة والتكملة

³⁵Ibid, h. 128

والجواب وحالة التطبيق هي الحالة التي تتأثر تأثيراً على سكينه تعلم الطلبة نحو حالة الغرفة الراسية.

6) البيئه

تعرض من البيئه هي البيئه التي يسكن فيها الطلبة، فتلازم البيئه بيئه جيدة، كما قال Achmad Chotib الذي نقله tayar yusuf و Syaiful Anwar أن

:
Pengaruh lingkungan terhadap perasaan dan pemikiran seseorang suatu hal yang tidak dapat dipungkiri, baik lingkungan itu berupa pergaulan manusia yang oleh sikap mental dan alam pikiran masyarakat sekeliling orang lain ataupun berupa keadaan-keadaan tempat dimana dia hidup atau dimana ia belajar.³⁶

يفهم من الرأي السابق أن البيئه التي يسكن فيها الطلبة تتأثر على مهارتهم الكلام العربيه، والبيئه التي يتكلم سكيناتها اللغة العربية يسهل التلاميذ تتكلم اللغة العربية.

يعرف من البيانات السابقة أن العوامل المؤثرة على بجاح مهارة الكلام عند الطلبة هي تتضمن إلى قسمين هما العوامل الداخليه هي العوامل التي تأتي من الطلبة و العوامل الخريجه هي العوامل تأتي من خارج التلاميذ.

ب- فرض البحث

Hipotesis adalah jawaban atau dugaan sementara terhadap masalah penelitian yang kebenarannya masih harus di uji secara empiris.³⁷

من الرأي السابق فتقدم الباحثة رموز الفرض الاتي :

³⁶Tayar Yusuf dan Syaiful Anwar, *Metodologi pengajaran Agama dan Bahasa Arab*, PT. Raja Grafindo Persada, Jakarta : 1997, h. 187

³⁷Sumadi Suryabrata, *Metodologi Penelitian*, (Jakarta: Raja Grafindo,2008), cet. 24, h. 21

H_a : وجود علاقة استيعاب المفردات ومهارة الكلام لدى التلاميذ الفصل الثامن بمدرسة الثانوية الإسلامية سري مينانتي لتخونج راجي لامبونج الشمالية للعام الدراسي 2017/2018

H_0 : عدم وجود علاقة استيعاب المفردات ومهارة الكلام لدى التلاميذ الفصل الثامن بمدرسة الثانوية الإسلامية سري مينانتي لتخونج راجي لامبونج الشمالية للعام الدراسي 2017/2018

في هذا البحث كان الفرض المقدم عند الباحثة هو : فرضا

إختياريا (H_a) وهو وجود علاقة استيعاب المفردات و مهارات

الكلام لدى التلاميذ الفصل الثامن بمدرسة الثانوية الإسلامية سري

مينانتي ت انجونج ر اجي لامبونج الشمالية للعام

الدراسي 2017/2018

الفصل الثالث

منهج البحث

أ. تصميم البحث

وللوصول الى الأغراضى البحثية الموجهة فتحتاج تصميم منهج البحث

الصريحة التنظيمية كما قال Sukardi :

“Desain penelitian adalah bagian dari perencanaan yang menunjukkan usaha penelitian dalam melihat apakah model tes data yang dilakukan mempunyai validitas yang komprehensif yang mencakup validitas internal maupun eksternal”.³⁸

وهذا البحث يوصف بالعلاقى : قال إن البحث العلاقى هو :

“Penelitian korelasional bertujuan mendeteksi sejauh mana variasi-
variasi pada suatu faktor berkaitan dengan variasi – variasi pada satu atau
lebih faktor berdasarkan koefisien korelasi.”³⁹

كما قال : Gay, 1982

“Correlational research is a research study that involves collecting
data in order to determine whether and to what degree a relationship
exists between two or more quantifiable variables.”⁴⁰

³⁸Sukardi, *Metodologi Penelitian Pendidikan Kompetensi dan Praktiknya*, (Jakarta: Bumi Aksara, 2003), h. 69

³⁹Edi Kusnadi, *Metodologi Penelitian*, (Jakarta: Ramayana, 2008), h. 20

⁴⁰Akla, *Metodologi Penelitian Pengajaran Bahasa Arab*, (Lampung: Laduny, 2014), h.

ب. مجتمع البحث وعينته

1. المجتمع

المجتمع هو :

“Populasi atau universe adalah jumlah keseluruhan dari unit analisis (subjek) yang ciri-cirinya akan diduga.”⁴¹

بناء على البيان السابق، فتجعل الباحثة المجتمع الأصلي، في هذا البحث هو جميع التلاميذ الفصل الثامن بمدرسة الإسلامية الثانوية سري ميننتي تنجونج رجي لامبونج الشمالية للعام الدراسي 2017/2018 وعدددهم 22 تلميذا.

2. العينة

العينة هي :

“Sampel adalah sebagian atau wakil populasi yang akan diteliti.”⁴²
بناء على الرأي السابق، رأت الباحثة أن العينة هي : يعرض أو جملة من المبحوث ينوب عن الجميع.

نظرا في أثبات المعينة انها :

“Apabila populasi dianggap cukup homogen dan jumlahnya lebih dari 100, maka dapat diambil antara 10% sampai dengan 25%, namun apabila jumlahnya kurang dari 100 dapat diambil semua atau diambil sebanyak 30% sampai 70%.”⁴³

⁴¹ معرفة الخبرية، العلاقة بين إستيعاب المفردات العربية وقدرة القراءة، (مترو: الجامعة جوراي سيوو بمترو،

2010-2011)، ص. 23

⁴² Edi Kusnadi, *Metodologi Penelitian*, hal. 80

⁴³ *Ibid*, h. 82

العينة في هذه البحث هي : الفصل الثامن، وعدددها 22 تلميذا.

ج. اسلوب إختيار العينة

“Teknik Sampling adalah suatu teknik atau cara yang digunakan dalam mengambil sampel dari populasi.”⁴⁴

لأن المجتمع الاصلي في هذا البحث أقل من مائة، فالعينة المأخوذة هي جملة المجتمع الأصلي الذين عددهم 22 تلميذا.

وفقا بهذا الرأي قال Suharsimi Arikunto :

“Untuk sekedar ancer-ancer apabila subjeknya kurang dari 100 lebih baik diambil semuanya sehingga penelitiannya penelitian populasi Sebaliknya subjeknya lebih besar 10-15% atau 20-25% atau lebih”.⁴⁵

د. التعريف الاجرئي للمتغيرات

تعريف الاجرائي للمتغيرات هي :

“Definisi Operasional Variabel adalah definisi yang didasarkan atas sifat – sifat hal yang akan didefinisikan yang dapat diamati atau diobservasikan serta dapat diukur.”⁴⁶

أما المتغيرات في هذا البحث فهي :

1. المتغير المستقل هو استيعاب المفردات ، تعرف بالعلامات هي :

أ. التلاميذ يستطيعون أن يترجموا المفردات بحسن.

ب. التلاميذ يستطيعون أن يقولوا ويكتبوا بجيد وصحيح.

ج. التلاميذ يستطيعون أن يستخدموا في الجملة.

⁴⁴ Ibid, h .84

⁴⁵ Suharsimi Arikunto, *Prosedur Penelitian Suatu Pendekatan Praktik*, (Jakarta: Rineka Cipta: 2006), h.29

⁴⁶ Edi Kusnadi, *Metodologi Penelitian*, h.75

2. المتغير التابع هو مهارة الكلام، تعرف بالعلامات :

أ. القدرة في نطق أصوات اللغة العربية صحيحة بالنبر والتنغيم قريبا أم بعيدا.

ب. القدرة في تحدث بشكل الحوار البسيط و استيعاب تغير لفظ الطويل والقصير.

ج. القدرة في تعبير الآراء باستخدام قاعدة النحو.

د. القدرة في فرق بين كلمات المؤنث والمذكر وبين أفعال الماضي والمضارع والأمر.

هـ. القدرة في استخدام الكلمات المتساويات في المعنى

هـ. أدوات جمع البيانات

1. طريقة الاختبار

الاختبار هو :

“Tes adalah serentetan pertanyaan atau pertanyaan yang digunakan untuk mengukur keterampilan, pengetahuan, intelegensi, kemampuan atau bakat yang dimiliki, arah individu atau kelompok.”

مطابق بحسب التعريف السابق، فاستخلصت الباحثة أن الاختبار هو الأسئلة التي تستعمل لمقياس بلاغ حصول التعليم عند التلاميذ بعد تدريس المادة الدراسة .

إستعملت الباحثة با لاختبار لنيل البيانات عن قدرتهم المفردات ومهارتهم الكلام.

1) طريقة الوثيقة

الوثيقة هو :

“Dokumentasi adalah metode yang digunakan untuk memperoleh informasi dari sumber tertulis atau dokumen – dokumen, baik berupa buku – buku, majalah, peraturan – peraturan, notulen rapat, catatan harian dan sebagainya.”⁴⁷

بناء على الرأي السابق ، يعلم الوثيقة كان وسيلة لتناول البيانات والدلائل الكتابية مراقبة وتسجيلا تنظيما على المظاهر الباحثة . وكانت الباحثة تستعمل هذه الطريقة لمعرفة البيانات عن أحوال المدرسة والأ سراتيد والموظفين والتلاميذ الفصل الثامن بمدرسة الإسلامية الثانوية سري ميناتي تانجونج راجي لامبونج الشمالية للعام الدراسي 2017/2018 .

ب) علامات الأدوات

قبل تعيين خطوات علامات الأدوات تحتاج الى تنظيم خطوات التجارية لكل متغير يجعل الدوال الخاص، وكانت مأخوة من إجراء المسودة وتعريف الاجراء المتغير.

⁴⁷Ibid, h.102

أما العلامات التجارية المستعملة فهي :

الجدوال الثاني

الخطوات العلامات البحثية

التجارية	الأدوات	رقم
الأسئلة الإختبارية	الاختبار	1
أساس الملاحظة	الملاحظة	2
أساس الوثيقة	الوثيقة	3
أساس المقابلة	المقابلة	4

قال Sukardi :

“Secara fungsional instrumen penelitian memperoleh data yang diperlukan ketika peneliti pada langkah pengumpulan informasi di lapangan”⁴⁸.

- a. Kisi-kisi umum adalah kisi-kisi yang dibuat untuk menggambarkan semua variabel yang akan diukur, dilengkapi

⁴⁸Sukardi, *Metodologi Penelitian Pendidikan*, (Jakarta: PT. Bumi Aksara, 2003), cet. 1, h. 75

dengan semua kemungkinan sumber data, metode dan instrumen yang dapat dipakai.

- b. Kisi-kisi khusus yaitu kisi-kisi yang dibuat untuk menggambarkan rancangan butir-butir yang akan disusun untuk semua instrumen.⁴⁹

لتسهيل هذا البحث فيينة الباحثة رموز المسائل المستعملة في عملية البحث، وتبين الخطة الأدوات بالجدوال الآتى ذكره:

الجدوال الثالث

خطوات مسائل الاختبار في استيعاب المفردات ومهارة الكلام

متغير البحث	إرشادات المتغير	رقم المسائل	جملة الفرقة
-------------	-----------------	-------------	-------------

⁴⁹ Suharsimi Arikunto, *Prosedur Penelitian Suatu Pendekatan Praktik*, h.29

5	5-1	1. يقدر أن يترجم المفردات بصحيح 2. يقدر أن يقول ويكتب بجيد وصحيح 3. يقدر أن يستخدم في الجملة	المتغير المستقل (استيعاب المفردات)
5	10-6		
10	10	عدد السؤال	
2-1	5-1	1. أن ينطق المتعلم أصوات اللغة العربية، وأن يؤدي أنواع النبر والتنغم المختلفة وذلك بطريقة مقبولة من أبناء العربية. 2. أن ينطق الأصوات المتجاورة والمتشابهة. 3. أن يدرك الفرق في النطق بين الحركات القصيرة والحركات الطويلة. 4. أن يعبر عن أفكاره مستخدماً الصيغ النحوية المناسبة	المتغير التابع (مهارات الكلام)
4-3			

6-5		<p>5. أن يعبر عن أفكاره مستخدماً النظام الصحيح لتركيب الكلمة في العربية خاصة في لغة الكلام.</p> <p>6. أن يستخدم بعض خصائص اللغة في التعبير الشفوي مثل التذكير والتأنيث وتعبير العدد واحل ونظام الفعل وأزمنته وغير ذلك مما يلزم المتكلم بالعربية.</p> <p>7. أن يكسب ثروة لفظية كلامية مناسبة لعمره والمستوى نضجه وقدراته، وأن يستخدم هذه الثروة في تمام عمليات اتصال عصرية.</p> <p>8. أن يستخدم بعض أشكال الثقافة العربية المقبولة والمناسبة لعمره</p>	
-----	--	---	--

8-7		<p>ومستواه الإجماعي طبيعة عمله، وأن يكتسب بعض المعلومات الأساس عن التراث العربي والإسلامي.</p> <p>9. أن يستخدم بعض أشكال الثقافة العربية المقبولة والمناسبة لعمره ومستواه الإجماعي طبيعة عمله، وأن يكتسب بعض المعلومات الأساس عن التراث العربي والإسلامي.</p> <p>10. أن يتمكن من التفكير باللغة العربية ولتحدث بها بشكل متصل ومترابط لفترات زمنية مقبولة.</p>	
10-9	10-6		

	10	عدد السؤال
--	----	------------

ج. صحّة الأدوات وثقتها

قبل استعمال التجارية لجمع البيانات الحقيقية في الميدان البحث تبدأ باختبارها على العينة خارج البحث والغرض منها لقياس مناسبة التجارية تكون منابطة بالبيانات المتناولة في إحابة المسألة كما قيل :

“Uji coba instrumen merupakan langkah yang sangat penting dalam proses pengembangan instrumen, karena dari uji coba inilah diketahui informasi mengenai mutu instrumen dan untuk mengukur sampai sejauh mana instrumen tersebut layak digunakan sehingga dapat menjadi alat ukur yang tepat dalam menyaring data yang dibutuhkan dalam menjawab masalah yang diteliti.”⁵⁰

أما الغرض من اختبار التجارية فهي :

“Tujuan uji coba instrumen adalah untuk mengetahui validitas (kehandalan/ ketetapan) dan reliabilitas (ketetapan/ kemantapan) instrumen penelitian.”

أ. الصّحة

الصحة هي معرفة الثابتة او الدقيقة من المقياس في تأدية القياس، كما

قال Masri Singarimbun :

“Validitas menunjukkan bahwa sejauh mana suatu alat pengukur itu mengukur apa yang ingin di ukur.”

⁵⁰ Sugiyono, *Metode Penelitian Kuantitatif, Kualitatif, dan R&D*, (Bandung: Alfabeta, 2014), cet. 12, h. 56

ثم قيل Suharsimi Arikunto :

“Sebuah tes disebut valid apabila tes itu dapat tepat mengukur apa yang hendak diukur.”⁵¹

أما تنظيم فترة الاختبار في هذا البحث تتأسس على خطوات الاختباري في جداول الثالث وكانت أساسية لكل فترة . أما رموز نقابي مستخدم فهو رمز Product Momen برمز الأرقام الغليظة الآتية:

$$r_{xy} = \frac{\sum xy}{\sqrt{(\sum x^2)(\sum y^2)}}$$

Keterangan:

r_{xy} = Koefisien korelasi antara x dan y
 $\sum x$ = Jumlah seluruh skor x
 $\sum y$ = Jumlah seluruh skor y ⁵²

ولتعريف نتيجة العلاقة باستعمال الرأي الآتي :

Antara 0,800 sampai dengan 1,00 = sangat tinggi
Antara 0,600 sampai dengan 0,800 = tinggi
Antara 0,400 sampai dengan 0,600 = cukup
Antara 0,200 sampai dengan 0,400 = rendah
Antara 0, 00 sampai dengan 0,200 = sangat rendah

ب. الثقة

الثقة هي :

“Reliabilitas adalah indeks yang menunjukkan sejauh mana suatu alat pengukur dapat dipercaya atau diandalkan.”⁵³

⁵¹ Suharsimi Arikunto, *Prosedur Penelitian Suatu Pendekatan Praktik*, h.162

⁵² Hartono, *Statistik untuk Penelitian*, (Yogyakarta: PustakaPelajar, 2008), cet.1, h. 84.

⁵³ Edi Kusnadi, *Metodologi Penelitian* , h. 111

في هذا البحث لطلب ثقته باستخدام رموز Spearman Brown وهو شقّ
الوتر والشفع ورموز ذلك هو:

$$r_{tot} = \frac{2(r_n)}{1 + (r_n)}$$

Keterangan:

r_{tot} = Reliabilitas keseluruhan item

r_n = Angka korelasi belahan pertama dan belahan kedua.⁵⁴

د. أسلوب تحليل البيانات

هذا البحث على السيطرين فالأسلوب المستعمل هو أسلوب تحليل

علاقة السطري، قال Anas Sudijono :

“Teknik analisis bivarial adalah teknik analisa korelasi yang
mendasarkan diri pada variabel.”⁵⁵

أما الرموز المستخدم في هذا التحليل فهو رموز نقابي Product

Moment بالرمز الآتي:

$$r_{xy} = \frac{N \cdot \sum xy - (\sum x)(\sum y)}{\sqrt{[N(\sum x^2) - (\sum x)^2][N(\sum y^2) - (\sum y)^2]}}$$

Keterangan:

r_{xy} = Angka indek korelasi “r” product moment

N = Jumlah sampel

$\sum xy$ = Jumlah hasil perkalian antara skor x dan skor y

$\sum x$ = Jumlah seluruh skor x

$\sum y$ = Jumlah seluruh skor y ⁵⁶

ثم بعد أن تجهز و تحلل البيانات السابقة باستعمال الرمزين المدكوتين

فيستشار حصول الحساب بالجدوال الى الثمن " نتاج فترة الإمتياز، كان

⁵⁴Ibid, h. 116

⁵⁵ Anas Sudjono, *Pengantar Statistik Pendidikan*, (Jakarta: Raja Grafindo, 2001), h. 29

⁵⁶Ibid, Anas Sudjono, h. 27.

وجود العلاقة أو عدمها بين استيعاب المفردات ومهارة الكلام لدى تلاميذ
الفصل الثامن بالمدرسة الثانوية الإسلامية سري مينانتي تانجونج راجي
لامبونج الشمالية للعام الدراسي 2017/2018 حتى يصير في زمان
الاستقبال أخذ الخلاصة في حصول البحث الذي تؤدي الباحثة.

هـ. مراحل تنفيذ البحث

في هذا البحث تقسم الباحثة على ثلاثة مراحل في تنفيذ هذا البحث
وهي مرحلة قبل البحث وعند البحث وبعد البحث.

1. مرحلة قبل البحث

- أ. تأدية الملاحظة لمعرفة المشكلات في ميدان البحث
- ب. تحديد المشكلات

ج. ترميز أسئلة البحث

2. مرحلة عند البحث

- أ. إثبات مجموع العينة
- ب. تأدية البحث

ج. قيام الاختبار لمعرفة علاقة استيعاب المفردات ومهارة الكلام

3. مرحلة بعد البحث

- أ. تحليل البيانات ومناقشتها
- ب. كتابة خلاصة فرض البحث
- ج. غرض البحث العلم

الباب الرابع

غرض بيانات البحث وتحليلها ومناقشتها

أ- لمحة عن ميدان البحث

1- الصورة عن موقع البحث

(أ) - التاريخ الاختصاري عن تأسيس المدرسة الثانوية الإسلامية سري

مينانتي تانجونج راجي لامبونج الشمالية

تأسست بالمدرسة الثانوية الإسلامية سري ميانتي تانجونج راجي في ناحية الشمالية تقوم برئيسها السيد عالمسه رئيس المدرسة سيد محمد مجيب وتقع المدرسة بقرية سري ميانتي تانجونج راجي في عام 1993. مدرسة الثانوية الإسلامية سري ميانتي تانجونج راجي الذي ينشأ من 1 يوليو 1993. كمؤسسة التربية أن مدرسة الثانوية الإسلامية سري ميانتي تانجونج راجي تملك نظرة المستقل والتفوق بتطوير بعثة الإ سلام والمعرفة والبلاد. تسعى بمدرسة الثانوية الإسلامية سري ميانتي تانجونج راجي أن تنمو جودة التعلّم وانضباط لإيصال منشأ البشرية القوية.

1- الموقع الجغرافي

تقع المدرسة بقرية سري ميانتي تانجونج راجي في ناحية

الشمالية وحول المزارع، والمنازل للمجتمع.

(ب) - الشكل التنظيمي بالمدرسة الثانوية الإسلامية سري ميانتي

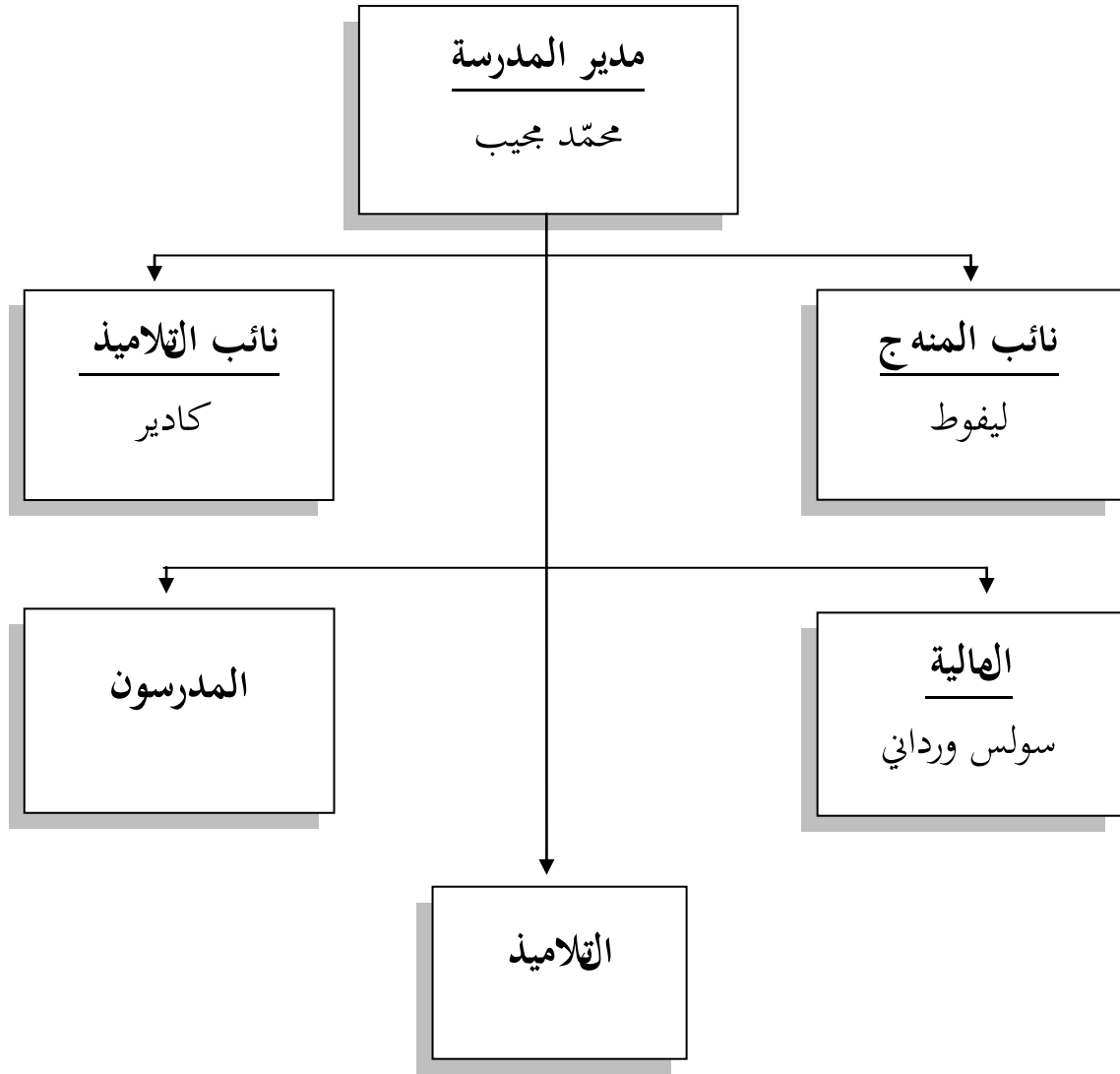
تانجونج راجي لامبونج الشمالية

ولتوضيح الشكل التنظيمي بالمدرسة الثانوية الإسلامية سري ميانتي

تانجونج راجي لامبونج الشمالية فقدم الباحث الصّورة التّالية:

الصورة الأولى

الشكل التنظيمي للمدرسة الثانوية الإسلامية سري مينانتي تانجونج راجي
لامبونج الشمالية



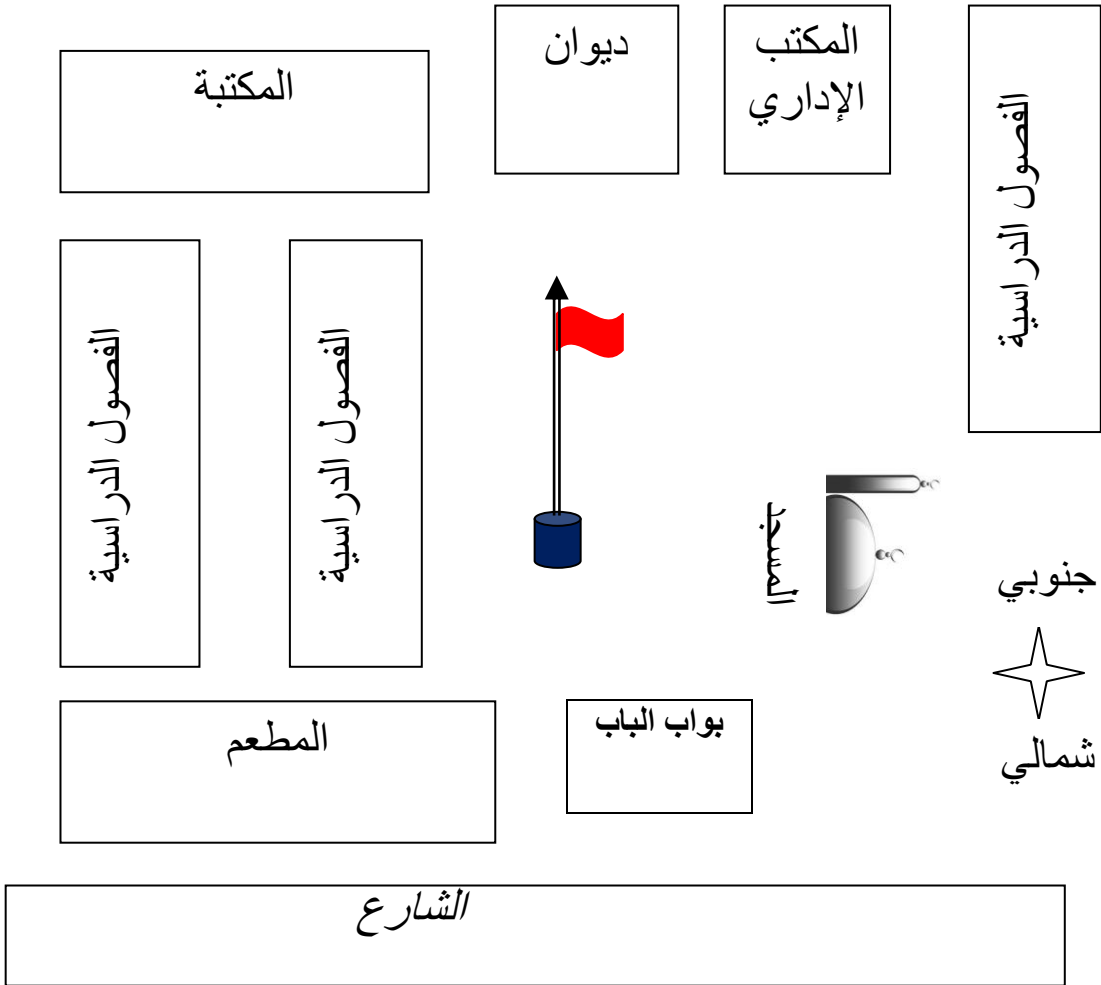
(ج) - خريطة موقع المدرسة

خريطة موقع المدرسة الثانوية الإسلامية سري مينانتي تانجونج راجي

لامبونج الشمالية فهي في الصورة التالية:

الصورة الثانية

خريطة موقع المدرسة الثانوية الإسلامية سري مينانتي تانجونج
راجي لامبونج الشمالية للعام الدراسي 2017/2018



(د) - أحوال المدرسين والموظفين والتلاميذ

1) أحوال المدرسين والموظفين

أحوال المدرسين والموظفين بالمدرسة الثانوية الإ سلامية سري مينانتي
 تانجونج راجي لامبونج الشمالية للعام الدراسي 2017/2018 م كلهم 22
 مدرسا، ولإيضاح أحوال المدرسين الموظفين فتقدم الباحثة الجدول التالي:

الجدول الرابع

أحوال المدرسين والموظفين بالمدرسة الثانوية الإسلامية سري مينانتي
 تانجونج راجي لامبونج الشمالية للعام الدراسي 2017/2018 م

الرقم	الإسم	الوظيفة	الدرجة الجامعية	قائم التدريس
1	محمد مجيب	مدير المدرسة	الدرجة الجامعية الأولى	علم الإجتماعي
2	ليفوط	نائب المنهج	الدرجة الجامعية الأولى	التاريخ الإسلام
3	كادير	نائب التلاميذ	الدرجة الجامعية الأولى	اللغة العربية
4	نجمي	مدرسة	الدرجة الجامعية الأولى	عقيدة الأخلاق
5	نورة القريرة	مدرسة	الدرجة الجامعية الأولى	الحديث
6	إيليا مرني	مدرس	الدرجة الجامعية الأولى	اللغة لامبونج
7	سوليس ورداني	مالية	الدرجة الجامعية الأولى	اللغة الإندونيسيا

8	يوسف عارفين	مدرس	الدرجة الجامعية الأولى	الرياضة
9	وحيو نينسيه	مدرسة	الدرجة الجامعية الأولى	علم العالم
10	سوينطو	مدرس	الدرجة الجامعية الأولى	الفنون
11	دسمو	مدرس	الدرجة الجامعية الأولى	ترتيب الوطن
12	سهراني	مدرس	الدرجة الجامعية الأولى	الفقه
13	رضوان	مدرس	الدرجة الجامعية الأولى	الكومبيوتر
14	سري بيتي	مدرسة	الدرجة الجامعية الأولى	اللغة العربية
15	سوميرتي	مدرسة	الدرجة الجامعية الأولى	العلم الإجتماعي
16	جونى كوسواندي	مدرس	الدرجة الجامعية الأولى	الفنون
17	قراة الأعيون	مدرسة	الدرجة الجامعية الأولى	ترتيب الوطن
18	سودر مادي	مدرس	الماجستير	الرياضة

19	محمد نوراليد	مدرس	الدرجة الجامعية الأولى	رئيس الديوان
20	محمد الرجال	مدرسة	الدرجة الجامعية الأولى	نائب الديوان
21	فطموتى	مدرسة	الدرجة الجامعية الأولى	الفقه
22	سينتا يونيتاساري	مدرسة	الدرجة الجامعية الأولى	الفنون

المصدر: الوثيقة بالمدرسة الثانوية الإسلامية سري مينانتي تانجونج راجى

لامبونج الشمالية للعام الدراسي 2017/2018م

2) أحوال التلاميذ

أحوال التلاميذ بالمدرسة الثانوية الإسلامية سري مينانتي تانجونج

راجى لامبونج الشمالية للعام الدراسي 2017/2018م فتقدم الباحثة

الجدول التالى:

الجدول الخامس

أحوال التلاميذ الفصل الثامن بالمدرسة الثانوية الإسلامية سري مينانتي

تانجونج راجى لامبونج الشمالية للعام الدراسي 2017/2018م

الرقم	الفصل	الرجال	البنات	الجملة
1	الفصل السابع	4	24	28
2	الفصل الثامن	10	12	22

27	14	13	الفصل التاسع	3
77	50	27	الجملة	

المصدر: الوثيقة بالمدرسة الثانوية الإسلامية سري مينانتي تانجونج راجي لامبونج الشمالية للعام الدراسي 2017/2018م.

ب- عرض بيانات البحث

أما بيانات التي تتعلق باستيعاب المفردات ومهارة الكلام فهي الأنية:

1- البيانات عن استيعاب المفردات

لمعرفة بيانات عن استيعاب المفردات تستخدم الباحث الأسئلة الاختبارية، وقبل استخدامها إلى العينة الحقيقية عددهم 22 تلميذا فتقدمها الباحثة إلى التلاميذ خارجها لمعرفة صحة الأسئلة وضبطها، البيانات من الاختبار المنشود فيدخلها الباحثة في الجدول التالي:

الجدول السادس

بيانات عن نتيجة الاختبار عن استيعاب المفردات لدى تلاميذ

الفصل الثامن بالمدرسة الثانوية الإسلامية سري مينانتي

تانجونج راجي لامبونج الشمالية للعام

الدراسي 2017/2018م

No	Nama	Hasil Test Penguasaan Kosakata										jumlah
		1	2	3	4	5	6	7	8	9	10	
1	Adnan Alfani F	10	10	10	10	10	10	10	0	10	10	90
2	Annisa Amelia	10	10	10	0	10	10	0	10	10	10	80
3	Arif	0	10	0	10	10	0	10	10	10	10	70
4	Darul Fikri	10	0	10	10	0	10	10	10	10	10	80
5	Dinda Annisa	0	10	10	0	10	10	10	0	10	10	70

6	Edo	10	0	10	10	0	0	10	10	10	0	60
7	Erna Sari	10	10	10	10	0	10	0	10	10	10	80
8	Ferdi Awansyah	0	10	10	0	10	10	0	10	10	0	60
9	Fitri Maesaroh	10	10	0	10	10	0	10	10	10	10	80
10	Hayatun Husnah	10	0	10	0	10	10	10	10	10	0	70
11	M. Andrian M	10	0	10	10	10	0	10	10	0	10	70
12	M. Jubaidil Mahya	10	0	10	10	10	10	10	10	10	10	90
13	Mansyar	10	10	10	0	10	10	10	10	10	10	90
14	Mujiono	10	10	0	10	10	0	10	0	0	10	60
15	Mustaba	10	10	10	10	10	10	0	10	10	10	90
16	Rumsa Wulan D	10	10	10	10	10	10	0	10	10	10	90
17	Samsul Fajri	10	10	10	0	10	0	10	0	10	0	60
18	Siti Masitoh	10	10	10	0	10	10	10	10	10	10	90
19	Syifa Fauziah	10	10	10	0	10	10	0	10	10	10	80
20	Tiara Subarna	10	0	10	0	10	10	0	10	10	0	60
21	Uswatun H	10	10	0	10	10	10	0	0	10	10	70
22	Winda Merta S	10	10	0	10	10	0	10	10	10	10	80
Jumlah												1670

وبعد اجتمع بيانات تستخدم الباحثة معيار الحد الأدنى من إنجاز

التعلم، تعرف كما في الجدول التالي:

Setelah data terkumpul, Langkah selanjutnya adalah mencari kategori, yaitu baik, cukup, dan kurang. Yaitu dengan cara menghitung nilai mean (μ) dan standar deviasi (σ) sebagai berikut:

1) Menghitung mean (μ) dengan menggunakan rumus sebagai berikut:

$$\mu = \frac{1}{2} (i_{\max} + i_{\min}) \sum k$$

$$\mu = \frac{1}{2} (10+0) 10$$

$$\mu = \frac{1}{2} \times 100 = 50$$

Keterangan:

μ : Merata hipotetik

i_{\max} : Scor maksimal

i_{\min} : Scor minimal

$\sum k$: Jumlah item

2) Menghitung Standar Deviasi (σ) dengan rumus sebagai berikut:

$$(\sigma) = \frac{1}{6} (i_{\max} - i_{\min})$$

$$(\sigma) = \frac{1}{6} (100 - 0)$$

$$(\sigma) = \frac{1}{6} \times 100 = 16,67 = 17$$

Keterangan :

σ : rerata hipetetik

i_{\max} : Scor maksimal x responden

i_{\min} : Scor minimal x responden.⁵⁷

Setelah mengetahui mean dan standar deviasi, maka dapat diketahui kategori hasil penguasaan kosakata yang baik, cukup dan kurang dengan menggunakan rumus sebagai berikut:

$$\begin{aligned} 1) \text{ Baik} &= \mu + \sigma \leq x \\ &= 60 + 17 \leq x \\ &= 77 \leq x \end{aligned}$$

$$\begin{aligned} 2) \text{ Cukup} &= \mu - 1. \sigma \leq x < \mu + 1. \sigma \\ &= 60 - 1.17 \leq x < 60 + 1.17 \\ &= 43 \leq x < 77 \end{aligned}$$

$$\begin{aligned} 3) \text{ Kurang} &= x < \mu - \sigma \\ &= x < 60 - 17 \\ &= x < 43 \end{aligned}$$

بعد تعرف بمستوى جيدا، كافية وناقصة تنقسم الباحثة نتيجة بجدول التالي :

الجدول السابع

⁵⁷. Sutrisno Hadi, *Metodologi Research Jilid I*, (Jakarta: Fakultas Psikologi UGM, 2002).

نتيجة عن استيعاب المفردات لدى تلاميذ الفصل الثامن
بالمدرسة الثانوية الإسلامية سري مينانتي تانجونج راجي
لامبونج الشمالية للعام الدراسي 2017/2018م

No	Normal	Frekuensi	Kategori	Presentase
1	$77 \leq x$	12	Baik	54,55 %
2	$43 \leq x < 77$	10	Cukup	45,45 %
3	$x < 43$	0	Kurang	0 %
Jumlah		22		100%

من الجدول السابق تعرف أن من 22 تلميذاً وتكون العينة
بالاختبار استيعاب المفردات بمستوى جيداً توجد 22 أو 54,55% من
عدد العينة، ومن الاختبار استيعاب المفردات بمستوى كافية عددهم 10
تلميذاً 45,45% من عدد العينة وأما تلاميذ من الاختبار استيعاب
المفردات ناقصة غير موجودة . بذلك فاستحصت الباحثة أن استيعاب
المفردات في الفصل السابع جيداً.
(ب) - البيانات عن مهارة الكلام

لمعرفة بيانات مهارة الكلام في هذا البحث تستخدم الباحثة سؤال
الاختبار، وكانت مقدمة إلى التلاميذ عددهم 22 تلميذاً لمعرفة صحة
الأسئلة وضبطها، أما بيانات من الاختبار المنشود فيدخلها الباحثة في
الجدول التالي:

الجدول التاسع

بيانات عن نتيجة الاختبار عن مهارة الكلام لدى تلاميذ الفصل الثامن

بالمدرسة الثانوية الإسلامية سري مينانتي تانجونج راجي لامبونج

الشمالية للعام الدراسي 2017/2018م

No	Nama	Hasil test kemahiran berbicara					Jumlah
		1	2	3	4	5	
1	Syifa Fauziah	20	20	10	20	20	90
2	Adnan Alfani F	15	20	20	15	20	90
3	Annisa Amelia	15	15	20	20	20	90
4	Arif	20	15	20	10	15	80
5	Darul Fikri	20	15	20	20	10	85
6	Dinda Annisa	10	15	15	20	15	75
7	Edo	10	15	15	10	10	60
8	Erna Sari	20	20	20	20	20	100
9	Ferdi Awansyah	20	10	20	15	10	75
10	Fitri Maesaroh	20	20	20	15	20	95
11	Hayatun Husnah	10	10	20	20	15	75
12	M. Andrian Maulana	10	20	20	10	15	75
13	M. Jubaidil Mahya	20	20	20	15	20	95
14	Mansyar	20	20	20	20	10	90
15	Mujiono	10	15	10	15	10	60
16	Mustaba	20	15	20	20	15	90
17	Rumsa Wulan Dari	20	20	20	20	20	100
18	Samsul Fajri	10	20	10	10	10	60
19	Siti Masitoh	20	20	20	20	20	100
20	Tiara Subarna	15	20	20	10	20	85
21	Uswatun Hasanah	10	20	20	10	10	70

22	Winda Merta S	15	20	15	20	20	90
jumlah							1830

Setelah data terkumpul, Langkah selanjutnya adalah mencari kategori, yaitu baik, cukup, dan kurang. Yaitu dengan cara menghitung nilai mean (μ) dan standar deviasi (σ) sebagai berikut:

3) Menghitung mean (μ) dengan menggunakan rumus sebagai berikut:

$$\mu = \frac{1}{2} (i_{\max} + i_{\min}) \sum k$$

$$\mu = \frac{1}{2} (20 + 0) 5$$

$$\mu = \frac{1}{2} \times 100 = 50$$

Keterangan:

μ : Merata hipotetik

i_{\max} : Scor maksimal

i_{\min} : Scor minimal

$\sum k$: Jumlah item

4) Menghitung Standar Deviasi (σ) dengan rumus sebagai berikut:

$$(\sigma) = \frac{1}{6} (i_{\max} - i_{\min})$$

$$(\sigma) = \frac{1}{6} (100 - 0)$$

$$(\sigma) = \frac{1}{6} \times 100 = 16,67 = 17$$

Keterangan :

σ : rerata hipetetik

i_{\max} : Scor maksimal x responden

i_{\min} : Scor minimal x responden.⁵⁸

⁵⁸. Sutrisno Hadi, *Metodologi Research Jilid I*, (Jakarta: Fakultas Psikologi UGM, 2002).

Setelah mengetahui mean dan standar deviasi, maka dapat diketahui kategori hasil penguasaan kosakata yang baik, cukup dan kurang dengan menggunakan rumus sebagai berikut:

- 4) Baik $= \mu + \sigma \leq x$
 $= 60 + 17 \leq x$
 $= 77 \leq x$
- 5) Cukup $= \mu - 1. \sigma \leq x < \mu + 1. \sigma$
 $= 60 - 1.17 \leq x < 60 + 1.17$
 $= 43 \leq x < 77$
- 6) Kurang $= x < \mu - \sigma$
 $= x < 60 - 17$

بعد تعرف بمستوى جيدا، كافية وناقصة تنقسم الباحثة نتيجة بجدول التالي :

الجدول العاشر

نتيجة مهارة الكلام لدى تلاميذ الفصل الثامن بالمدرسة الثانوية

الإسلامية سري مينانتي تانجونج راجي لامبونج الشمالية للعام

الدراسي 2017/2018 م

No	Normal	Frekuensi	Kategori	Presentase
1	$77 \leq x$	14	Baik	63,64 %
2	$43 \leq x < 77$	8	Cukup	36,36 %
3	$x < 43$	0	Kurang	0 %
Jumlah		22		100 %

من الجدول السابق تعرف أن من 22 تلميذا وتكون العينة بالاختبار مهارة الكلام بمستوى جيدا توجد 14 أو 36,36% من عدد العينة، ومن

الاختبار مهارة الكلام بمستوى كافية عددهم 8 تلميذا 45,45% من عدد العينة وأما تلاميذ من الاختبار مهارة الكلام ناقصة غير موجودة . بذلك فاستحصت الباحثة أن مهارة الكلام في الفصل السابع بمستوى جيدا..

ج- تحليل البيانات ومناقشتها

بعد معرفة البيانات من كل متغير (البيانات عن استيعاب المفردات ومهارة الكلام) في هذا البحث فتحللها الباحثة لمعرفة صحّة الفرض المقدم، ولتسهيل التحليل فتعطى الباحثة الرموز على المتغيرين المذكورين ويكون الرموز للمتغير التابع وللمتغير المستقل وفي هذا التحليل استعملت الباحثة الجدول الفعلي لتسهيل الحساب التالي:

الجدول العاشر

الجدول الفعلي لبحث العلاقة بين المتغير التابع والمتغير المستقل

لدى تلاميذ الفصل الثامن بالمدرسة الثانوية الإسلامية سري

مينانتي تانجونج راجي لامبونج الشمالية للعام

الدراسي 2017/2018م

No	Nama	Penguasaan Kosakata (X)	Kemahiran Berbicara (Y)	X ²	Y ²	XY
1	Syifa Fauziah	80	90	6400	8100	7200
2	Adnan A. F	90	90	8100	8100	8100
3	Annisa Amelia	80	90	6400	8100	7200
4	Arif	70	80	4900	6400	5600
5	Darul Fikri	80	85	6400	7225	6800
6	Dinda Annisa	70	75	4900	5625	5250
7	Edo	60	60	3600	3600	3600

8	Erna Sari	80	100	6400	10000	8000
9	Ferdi A	60	75	3600	5625	4500
10	Fitri M	80	95	6400	9025	7600
11	Hayatun H	70	75	4900	5625	5250
12	M. Andrian M	70	75	4900	5625	5250
13	M. Jubaidil M	90	95	8100	9025	8550
14	Mansyar	90	90	8100	8100	8100
15	Mujiono	60	60	3600	3600	3600
16	Mustaba	90	90	8100	8100	8100
17	Rumsa W	90	100	8100	10000	9000
18	Samsul Fajri	60	60	3600	3600	3600
19	Siti Masitoh	90	100	8100	10000	9000
20	Tiara Subarna	60	85	3600	7225	5100
21	Uswatun H	70	70	4900	4900	4900
22	Winda Merta S	80	90	6400	8100	7200
Jumlah		1670	1830	129500	155700	141500

من الجدول السابق، تنال النتيجة هي:

$$N : 22 \quad \sum X : 1670$$

$$\sum Y : 1830 \quad \sum X^2 : 129500$$

$$\sum Y^2 : 155700 \quad \sum XY : 14150$$

وكانت البيانات السابقة داخلة إلى الرموز المواصلة Product Moment

الآتية:

$$r_{xy} = \frac{n \cdot \sum XY - (\sum X)(\sum Y)}{\sqrt{[n(\sum X^2) - (\sum X)^2][n(\sum Y^2) - (\sum Y)^2]}}$$

$$\begin{aligned}
&= \frac{22.141500 - (1670)(1830)}{\sqrt{[22(129500) - (1670)^2][22(155700) - (1830)^2]}} \\
&= \frac{3113000 - 3056100}{\sqrt{(2849000 - 2788900)(3425400 - 3348900)}} \\
&= \frac{56900}{\sqrt{(60100)(76500)}} \\
&= \frac{\sqrt{4597650000}}{56900} \\
&= \frac{67805,973}{56900} \\
&= 0,839159108 \\
&= \mathbf{0,839}
\end{aligned}$$

ومن الحساب السابق يعرف أن الحاصلة من الحساب r_{xy} هي $(0,839)$ لمعرفة دور الخطير بين استيعاب المفردات ومهارة الكلام لدى تلاميذ، ثم توصل النتيجة بجدولها Product Moment "r" وكانت في دورة الخطير r_t % 5 أو $0,423$ ومن نتيجة الحساب السابق النتيجة r_{xy} hitung $(0,839)$ أكبر من النتيجة r_{xy} tabel $(0,423)$ ولذلك H_0 مرفوض H_a مقبول وهي توجد العلاقة بين استيعاب المفردات ومهارة الكلام لدى تلاميذ الفصل الثا من بالمدرسة الثانوية الإسلامية سري مينانتي تانجونج راجي لامبونج الشمالية للعام الدراسي 2017/2018م ولمعرفة درجة متينة التأثير بين صحيحة حاصلة تحليل البيانات، فتواصلها إلى النتيجة "r" هي توضح في قائمة التالي:

الجدول الحادي عشر

تفسير "r"

البيان	مسافة العلاقة
عالي جدًا	1,000 – 0,900
عالي	0,900 – 0,700

مقبول	0,700 – 0,400
رديئ	0,400 – 0,200
رديئ جداً ^{٥٩}	0,200 – 0,000

فبهذه الحاصلة أن الفرضية الاختبارية المقدمة هي إيجاد العلاقة بين استيعاب المفردات ومهارة الكلام لدى تلاميذ الفصل الثا من بالمدرسة الثانوية الإسلامية سري مينانتي تانجونج راجي لامبونج الشمالية للعام الدراسي 2017/2018م كانت عالي.

مؤسسا على تحليل البيانات التي بالرموز الإحصائي Product Moment فيعرف أن الثمن Product Moment r_{xy} من الحساب = 0,839 وهو أكبر من الثمن r_{xy} الجدول وفي دور الخطير % 5 = 0,423 وبهذه الحاصلة يعرف أن الفرض الاختيار المقدمة هي وجود العلاقة بين استيعاب المفردات ومهارة الكلام لدى تلاميذ الفصل الثا من بالمدرسة الثانوية الإسلامية سري مينانتي تانجونج راجي لامبونج الشمالية للعام الدراسي 2017/2018م عالي.

فمن ذلك أن مهارة الكلام لدى تلاميذ تحتاج إلى استيعاب المفردات الجيدة أو إذا كان استيعاب المفردات جيدا كانت مهارة الكلام جيدا وبالعكس إذا كان مهارة الكلام جيدا واستيعاب المفردات جيدا.

⁵⁹Suharsimi Arikunto, *Prosedur Penelitian Suatu Pendekatan Praktek*, (Jakarta: RinekaCipta, 2010), 75

الفصل الخامس الخلاصة والاقتراحات

أ - الخلاصة

إضافة إلى تحليل البيانات من نتيجة البحث التي أدتها الباحثة،
فتقدم الباحثة الخلاصة التالية:

بناء على تحليل بيانات المؤدية باستعمال الرموز Product Moment
 r_{xy} تدل على أن الثمن Product Moment الحساب أكبر من Product
Moment القائمة " أكانت في دورة الخطير r_t % 5 أو 0,423 ومن
نتيجة الحساب السابق النتيجة r_{xy} hitung (0,839) أكبر من
النتيجة r_{xy} tabel (0,423) ولذلك H_0 مرفوضة و H_a مقبولة وهي
والمعنى منها هي وجود العلاقة بين استسيهاب المفردات ومهارة
الكلام لدى تلاميذ الفصل الثامن بالمدرسة الثانوية الإسلامية
سري مينانتي تانجونج راجي لامبونج الشمالية للعام
الدراسي 2017/2018م.

ب- الاقتراحات

إضافة إلى الخلاصة السابقة فتقدم الباحثة الاقتراحات التالية:

1. على رئيس المدرسة الثانوية الإسلامية سري مينانتي تانجونج
راجي لامبونج الشمالية أن يهتم اهتماما بعملية التعليم والتعلم
و ترقية جودة تعليم اللغة العربية.

2. على المدرس اللغة العربية أن يؤدي فرصة خاصة لدى التلاميذ

لتعليم المفردات وترقية مهارة الكلام.

3. على التلاميذ الفصل الثامن بمدرسة الثانوية الإسلامية سري

ميناتي تانجونج راجي لامبونج الشمالية أن يجتهدوا في استيعاب

المفردات ومهارة الكلام.

المراجع العربية

ذوقان عبيدات وآخرون. ١٩٩٧. البحث العلمي. الرياض: دار اسامة، طبعة
مزيدة تشمل الفصلين: الخامس والسادس

رشدى أحمد طبعة. 1989. تعليم العربية لغير الناطقين بها. الرياض: كلية تربية
جامعة المنصورة.

سفردي. "استخدام برنامج سويش مائس الحاسوبي لتعليم مهارة الكلام".
النابعة مجلة التربية وتعليم اللغة العربية لجامعة جوراي سيوو الإسلامية
الحكومية بمترو

صالح عبد المجيد وعبد لعزیز محمد العقيلي . معامل اللغات وأثارها في الشنية
المهارات اللغوي. المملكة العربية السعودية، الرياض

عبد المجيد وعبد لعزیز محمد العقيلي، معامل اللغات وأثارها في الشنية المهارات
اللغوي، الرياض: المملكة العربية السعودية

محمد كامل الناقة. ١٩٨٠. تعليم اللغة العربية للناطقين باللغة الاخرى.
الرياض: محلكة العربية السعودية.

محمد على الحلوى. 1997. اللغة العربية-تعلم وتعليم. عمان: دار الفلاح.

محمد هارفليس. ٢٠٠٨. طرق تعليم اللغة العربية ممتيو : المعهد على جوراي
سيوو الإسلامية الحكومية بمتيو

مصطفى محمد نور و حفصة إنتان. ٢٠٠٧. العربية المسرة. جاكرتا: فوستكا
عارف

معرفة الخيرية. 2011-2010. العلاقة بين إستعاب المفردات العربية وقدرة
القرأة، (مترو: جوراي سيوو بمترو

المراجع الأجنبية

- Akla. 2014. *Metodologi Penelitian Pengajaran Bahasa Arab*. Lampung: Laduny.
- Al –Qur’an. Surat Al-Baqarah Ayat 31
- Anwar, Moch. 1982. *Ilmu Nahwu Terjemah Matan Al-jurumiyah dan Imrithy*. Semarang : CV.Toha Putra
- Arikunto, Suharsisni. 2006. *Prosedur Penelitian Suatu Pendekatan Praktik*. Jakarta: Rineka Cipta.
- Bisri Mustofa dan Abdul Hamid. *Metode dan Strategi Pembelajaran Bahasa*. Malang: UIN Maliki Press
- Effendy, A. Fuad. 2005. *Metodologi Pengajaran Bahasa Arab*. Malang: Misykat.
- Ekawati, Dian. 2013. *Ragam Pembelajaran Bahasa Arab*. Bandar Lampung: AURA.
- Fauzi, Muchamad. 2009. *Metode Penelitian Kuantitatif*. Semarang: Walisongo Press.
- Hartono. 2008. *Statistik untuk Penelitian*. Yogyakarta: PustakaPelajar. cet.1
- Hamid, Abdul. 2010. *Mengukur Kemampuan Bahasa Arab*. Malang: UIN-Maliki Press
- Hasan, Alwi. 2001. *Kamus Bahasa Indonesia*. Jakarta: Gramed.
- Hermawan, Acep. 2011. *Metodologi Pembelajaran Bahasa Arab*. Bandung : Remaja Rosdakarya.
- Iskandar dan Dadang Suhendar. 2011. *Strategi Pembelajaran Bahasa*. Bandung: PT Remaja Rosdakarya Offest.
- Kusnadi, Edi. 2008. *Metodologi Penelitian*. Jakarta: Ramayana Press
- Mustofa, Syaiful (Menurut Horn). 2011. *Strategi Pembelajaran Inovatif*. UIN-Maliki Press Malang
- M. Ainin, M.Tohir, Imam Asrori, *Evaluasi Dalam Pembelajaran Bahasa Arab*, Malang:Misyat, 2006
- Sudjono, Anas. 2001. *Pengantar Statistik Pendidikan*. Jakarta: Raja Grafindo
- Sugiyono. 2014. *Metode Penelitian Pendidikan*. Bandung: Alfabeta.

- Sukardi. 2003. *Metode Penelitian Pendidikan kompetensi dan praktiknya*. Jakarta: Bumi Aksara.
- Suryabrata, Sumadi. 2013. *Metodologi Penelitian*. Jakarta: Raja Grafindo, cet. 24
- Syaiful Bahri Djamarah dan Aswan Zain. 1996. *Strategi Belajar Mengajar*. Jakarta: Rineka Cipta
- Tayar Yusuf dan Syaiful Anwar. 1997. *Metodologi pengajaran Agama dan Bahasa Arab*. Jakarta : PT. Raja Grafindo Persada
- Usman, Moh. Uzer. 2000. *Menjadi Guru Profesional*. Bandung : Remaja Rosdakarya
- Zaenuddin, dkk, Radliyah. 2005. *Metodologi dan Strategi Alternatif Pembelajaran Bahasa Arab*, Yogyakarta: Pustaka Rihlah Grup
- [Http//nonozza.wordpress.com](http://nonozza.wordpress.com) , *Pembelajaran Kosa kata Bahasa Arab diakses pada tgl 11 agustus 2017*.



KEMENTERIAN AGAMA
INSTITUT AGAMA ISLAM NEGERI (IAIN) METRO LAMPUNG
FAKULTAS TARBIYAH DAN ILMU KEGURUAN

Jl. Ki. Hajar Dewantara Kampus 15 A Iringmulyo Metro Timur Kota Metro Lampung 34111
Telp. (0725) 41507 Fax. (0725) 47296 Website: www.metrouniv.ac.id, e-mail: iaim@metrouniv.ac.id

Nomor : B-2384/In.28.1/J/TL.00/11/2017
Lamp : -
Hal : BIMBINGAN SKRIPSI

01 November 2017

Kepada Yth:

1. Walfajri, M.Pd.
 2. Albarra Sarbaini, M.Pd.
- Dosen Pembimbing Skripsi
Di -
Tempat

Assalamu'alaikum Wr. Wb.

Dalam rangka menyelesaikan studinya di Institut Agama Islam Negeri (IAIN) Metro, maka mahasiswa diwajibkan menyusun skripsi, untuk itu kami mengharapkan kesediaan saudara untuk membimbing mahasiswa tersebut dibawah ini:

Nama : Erna Sari
NPM : 13100452
Fakultas/Jurusan : Tarbiyah dan Ilmu Keguruan/PBA

Dengan ketentuan sebagai berikut:

1. Dosen Pembimbing, membimbing mahasiswa dari proposal sampai dengan penulisa skripsi, termasuk penelitian.
 - a. Dosen pembimbing I bertugas mengarahkan judul, outline, alat pengumpul data (APC) dan koreksi akhir.
 - b. Dosen Pembimbing II bertugas melaksanakan sepenuhnya bimbingan sampai selesa
2. Waktu menyelesaikan skripsi:
 - a. Maksimal 4 (empat) semester sejak mahasiswa yang bersangkutan lulus komprehensif.
 - b. Waktu menyelesaikan skripsi 2 (dua) bulan sejak mahasiswa yang bersangkutan menyelesaikan konsep skripsinya sampai BAB II (pendahuluan + Konsep Teoritis).
3. Diwajibkan mengikuti pedoman penulisan skripsi yang dikeluarkan oleh IAIN Metro.
4. Banyaknya antara 40 s.d 60 halaman bagi yang menggunakan Bahasa Arab dengan:
 - a. Pendahuluan \pm 1/6 bagian
 - b. Isi \pm 2/3 bagian
 - c. Penutup \pm 1/6 bagian

Demikian disampaikan untuk dimaklumi dan atas kesediaan saudara kami ucapkan terim kasih.

Wassalamu'alaikum Wr. Wb.

Ketua Jurusan PBA

J. Sutarjo, M.Pd.
NIP. 197606072003121002



KEMENTERIAN AGAMA REPUBLIK INDONESIA
INSTITUT AGAMA ISLAM NEGERI METRO
FAKULTAS TARBIYAH DAN ILMU KEGURUAN

Jalan Ki. Hajar Dewantara Kampus 15 A Iringmulyo Metro Timur Kota Metro Lampung 34111

Telepon (0725) 41507; Faksimili (0725) 47296; Website: www.tarbiyah.metrouniv.ac.id; e-mail: tarbiyah.iain@metrouniv.ac

KARTU KONSULTASI BIMBINGAN SKRIPSI MAHASISWA
FAKULTAS TARBIYAH DAN ILMU KEGURUAN
IAIN METRO

Nama : Erna Sari
NPM : 13100452

Jurusan : PBA
Semester : IX

No	Hari/ Tanggal	Pembimbing		Materi yang dikonsultasikan	Tanda Tangan Mahasiswa
		I	II		
1	3/2017 /11	✓		Acc outline	
2	20/2017 /14	✓		ACC BAB I - III Perbaiki APP utk Meningkatkan Penguasaan Kosa kata, sesuaikan dg Maharah Kalam.	
3	21/2017 /14	✓		Acc APP. Carijut Penelitian	

Mengetahui
Ketua Jurusan PBA

J. Sutarjo, M.Pd.
NIP. 19760607 200312 1 002

Dosen Pembimbing I

Walfairi, M.Pd
NIP. 19770623 200312 1 003



KEMENTERIAN AGAMA REPUBLIK INDONESIA
INSTITUT AGAMA ISLAM NEGERI METRO
FAKULTAS TARBIYAH DAN ILMU KEGURUAN

Jalan Ki. Hajar Dewantara Kampus 15 A Iringmulyo Metro Timur Kota Metro Lampung 34111
Telepon (0725) 41507; Faksimili (0725) 47296; Website: www.tarbiyah.metrouniv.ac.id; e-mail: tarbiyah.iain@metrouniv.a

KARTU KONSULTASI BIMBINGAN SKRIPSI MAHASISWA
FAKULTAS TARBIYAH DAN ILMU KEGURUAN
IAIN METRO

Nama : Erna Sari
NPM : 13100452

Jurusan : PBA
Semester : IX

No	Hari/ Tanggal	Pembimbing		Materi yang dikonsultasikan	Tanda Tangan Mahasiswa
		I	II		
5	28/2017 /12	✓		Acc Bab 10 - 11	

Mengetahui
Ketua Jurusan PBA

J. Sutarjo, M.Pd.
NIP. 19760607 200312 1 002

Dosen Pembimbing I

Walfajri, M.Pd
NIP. 19770623 200312 1 003



KEMENTERIAN AGAMA REPUBLIK INDONESIA
INSTITUT AGAMA ISLAM NEGERI METRO
FAKULTAS TARBIYAH DAN ILMU KEGURUAN

Jalan Ki. Hajar Dewantara Kampus 15 A Iringmulyo Metro Timur Kota Metro Lampung 34111

Telepon (0725) 41507; Faksimili (0725) 47296; Website: www.tarbiyah.metrouniv.ac.id; e-mail: tarbiyah.iain@metrouniv.ac

KARTU KONSULTASI BIMBINGAN SKRIPSI MAHASISWA
FAKULTAS TARBIYAH DAN ILMU KEGURUAN
IAIN METRO

Nama : ERNA SARI
NPM : 13100452

Jurusan : PBA
Semester : IX

No	Hari/ Tanggal	Pembimbing		Materi yang dikonsultasikan	Tanda Tangan Dosen
		I	II		
5	Senin - 13.12.2017			B. Kerangka Bab 19.5 - Cara hidup - Kapulke Istiqlah Ar-Ranby - Pelopori dan bucuni kene. - A.C. Munggo	

Mengetahui
Ketua Jurusan PBA

J. Sutarjo, M.Pd.
NIP. 19760607 200312 1 002

Dosen Pembimbing II

Albarra Sarbaini, M.Pd
NIP. 19770903 201101 1 002



**KEMENTERIAN AGAMA REPUBLIK INDONESIA
INSTITUT AGAMA ISLAM NEGERI METRO
UNIT PERPUSTAKAAN**

Jalan Ki Hajar Dewantara Kampus 15 A Iringmulyo Metro Timur Kota Metro Lampung 34111
M E T R O Telp (0725) 41507; Faks (0725) 47296; Website: digilib.metrouniv.ac.id; pustaka.iain@metrouniv.ac

**SURAT KETERANGAN BEBAS PUSTAKA
Nomor : P-1334/In.28/S/OT.01/i2/2017**

Yang bertandatangan di bawah ini Kepala Perpustakaan Institut Agama Islam Negeri (IAIN) Metro Lampung menerangkan bahwa :

Nama : ERNA SARI
NPM : 13100452
Fakultas / Jurusan : Tarbiyah dan Ilmu Keguruan / Pendidikan Bahasa Arab

Adalah anggota Perpustakaan Institut Agama Islam Negeri (IAIN) Metro Lampung Tahun Akademik 2017 / 2018 dengan nomor anggota 13100452.

Menurut data yang ada pada kami, nama tersebut di atas dinyatakan bebas dari pinjaman buku Perpustakaan dan telah memberi sumbangan kepada Perpustakaan dalam rangka penambahan koleksi buku-buku Perpustakaan Institut Agama Islam Negeri (IAIN) Metro Lampung.

Demikian Surat Keterangan ini dibuat, agar dapat dipergunakan sebagaimana.



Metro, 29 Desember 2017
Kepala Perpustakaan,

Drs. Mokhtardi Sudin, M.Pd.
NIP. 195808311981031001



KEMENTERIAN AGAMA REPUBLIK INDONESIA
INSTITUT AGAMA ISLAM NEGERI METRO
FAKULTAS TARBIYAH DAN ILMU KEGURUAN

Jalan Ki. Hajar Dewantara Kampus 15 A Iringmulyo Metro Timur Kota Metro Lampung 34111
Telepon (0725) 41507; Faksimili (0725) 47296; Website: www.tarbiyah.metrouniv.ac.id; e-mail: tarbiyah.iain@metrouniv.ac.id

BUKTI BEBAS PUSTAKA JURUSAN PBA

Yang bertanda tangan di bawah ini menerangkan bahwa :

Nama : ERNA SARI
NPM : 13100452
Fakultas : Tarbiyah dan Ilmu Keguruan
Jurusan : Pendidikan Bahasa Arab (PBA)
Judul Skripsi : HUBUNGAN ANTARA PENGUASAAN MUFRODAD DAN
KEMAMPUAN BERBICARA BAHASA ARAB KELAS VIII
MTS ISLAMIYAH SRIMENANTI, TANJUNG RAJA
LAMPUNG UTARA TP 2017/2018

Bahwa yang namanya tersebut diatas, benar-benar telah menyelesaikan bebas pustaka Jurusan pada Dekan Jurusan PBA Institut Agama Islam Negeri Metro. Demikian keterangan ini dibuat untuk dipergunakan sebagaimana mestinya.

Metro, 7 Desember 2017
Ketua Jurusan PBA,



J. Sutarjo, M.Pd.
NIP. 19760607 200312 1 002



**KEMENTERIAN AGAMA REPUBLIK INDONESIA
INSTITUT AGAMA ISLAM NEGERI METRO
FAKULTAS TARBIYAH DAN ILMU KEGURUAN**

Jalan Ki. Hajar Dewantara Kampus 15 A Iringmulyo Metro Timur Kota Metro Lampung 34111

Telepon (0725) 41507; Faksimili (0725) 47296; Website: www.tarbiyah.metrouniv.ac.id; e-mail: tarbiyah.iaim@metrouniv.ac.id

Nomor : B-2694/In.28/D.1/TL.00/11/2017
Lampiran : -
Perihal : **IZIN RESEARCH**

Kepada Yth.,
KEPALA MTS ISLAMIYAH SRI
MENANTI TANJUNG RAJA
di-

Tempat

Assalamu'alaikum Wr. Wb.

Sehubungan dengan Surat Tugas Nomor: B-2693/In.28/D.1/TL.01/11/2017, tanggal 17 November 2017 atas nama saudara:

Nama : **ERNA SARI**
NPM : 13100452
Semester : 9 (Sembilan)
Jurusan : Pendidikan Bahasa Arab

Maka dengan ini kami sampaikan kepada saudara bahwa Mahasiswa tersebut di atas akan mengadakan research/survey di MTS ISLAMIYAH SRI MENANTI TANJUNG RAJA, dalam rangka menyelesaikan Tugas Akhir/Skripsi mahasiswa yang bersangkutan dengan judul "HUBUNGAN ANTARA PENGUASAAN MUFRODAD DAN KEMAMPUAN BERBICARA BAHASA ARAB PESERTA DIDIK KELAS VIII MTs ISLAMIYAH SRI MENANTI TANJUNG RAJA LAMPUNG UTARA TAHUN PELAJARAN 2017/2018".

Kami mengharapkan fasilitas dan bantuan Saudara untuk terselenggaranya tugas tersebut, atas fasilitas dan bantuannya kami ucapkan terima kasih.

Wassalamu'alaikum Wr. Wb.

Metro, 17 November 2017

Atas Nama Dekan I,



Dra. Isti Fatonah MA

NIP. 19670531 199303 2 003



YAYASAN PENDIDIKAN PERGURUAN ISLAM (YPPI)
MADRASAH TSANAWIYAH ISLAMIYAH SRIMENANTI
Jl. Raya Srimenanti No. 137 Kec. Tanjungraja Kab. Lampung Utara 34557



Nomor : 044.L/MTs.I/121/XI/2017

Tanjungraja, 23 November 2017

Lamp : -

Hal : Balasan Izin Research/survey

Kepada

Yth. Wakil Dekan I

Fakultas Tarbiyah dan Ilmu Keguruan

Institut Agama Islam Negeri (IAIN) Metro

Di -

Tempat

اَللّٰهُمَّ عَلَيْكُمْ رَحْمَةً وَبَرَكَاتٍ

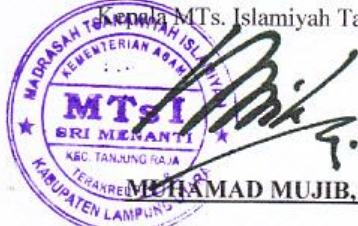
Menanggapi surat saudara No. B-2693/In.28/D.1/TL.01/11/2017 Tanggal 17 November 2017 tentang Izin Mengadakan Research/survey bagi mahasiswa IAIN Metro di MTs. Islamiya Tanjungraja, dengan ini saya memberikan izin kepada :

Nama: : **ERNA SARI**
NPM : 13100452
Semester : 9 (Sembilan)
Jurusan : Pendidikan Bahasa Arab

Untuk melakukan Kegiatan observasi/survey di Madrasah Tsanawiyah Islamiyah Tanjungraj Kecamatan Tanjungraja Kabupaten Lampung Utara.

Demikian izin ini saya berikan agar dapat dilaksanakan dengan sebaik-baiknya.

وَاللّٰهُمَّ عَلَيْكُمْ رَحْمَةً وَبَرَكَاتٍ

Kepada MTs. Islamiyah Tanjungraj

MUHAMMAD MUJIB, S. Pd.

الوثيقة

الصورة عن إعطاء الاختبار استيعاب مفردات إلى تلاميذ





الوثيقة

الصورة عن إعطاء الاختبار مهارة الكلام إلى تلاميذ



السيرة الذاتية للباحثة



ولدت إيرنا ساري 6 نوفمبر 1995 بقرية سيرانج
وكانت بنتا الخامسة من خمسة أخوات لوالديها السيد سهر
الدين والسيدة رسناة.

وأما السيرة التربوية أدتها الباحثة فهي:

1. المدرسة الإبتدائية الحكومية تانجونج راجي لامبونج
الشمالية وتمت بالشهادة في سنة 2006
2. ثم المدرسة الثانوية الإسلامية سرى ميناتي تانجونج راجي لامبونج الشمالية
وتمت بالشهادة سنة 2009
3. المدرسة العالية الحكومية الأولى تانجونج راجي لامبونج الشمالية وتمت
بالشهادة سنة 2012
4. ثم الجامعة الإسلامية الحكومية بميترو بقسم التربية وشعبة تعليم اللغة العربية
للعام الدراسي 2013/2014.