

الخطوط طلاب في قسم اللغة العربية وأدائها
(دراسة نقدية عمل طلاب الجامعي من جانب الرسم الخطي)

الرسالة العلمية

مقدمة لاستيفاء شرط من الشروط لنيل الشهادة الجامعية الأولى

في اللغة العربية وأدائها (S. Hum)

وضعها

زكية نور عفة

رقم التسجيل: ١٧٠٣٠١٠٠١١



كلية أصول الدين والأدب والدعوة

قسم اللغة العربية وأدائها

جامعة ميترو الإسلامية الحكومية

م ٢٠٢١ / هـ ١٤٤٢

الخطوط طلاب في قسم اللغة العربية وأدائها
(دراسة نقدية عمل طلاب الجامعي من جانب الرسم الخطي)

الرسالة العلمية

مقدمة لاستيفاء شرط من الشروط لنيل الشهادة الجامعية الأولى
في اللغة العربية وأدائها (S.Hum)

وضعها

إعداد الطالبة : زكية نور عفة

رقم التسجيل : ١٧٠٣٠١٠٠١١

المشرف الأول : الدكتورندرة خديجة، الماجستير

المشرفة الثانية: سري هاندايانا، الماجستير



كلية أصول الدين والأدب والدعوة

قسم اللغة العربية وأدائها

جامعة ميترو الإسلامية الحكومية

م ٢٠٢١ / هـ ١٤٤٢

وزارة الشؤون الدينية الإندونيسية

جامعة ميترو الإسلامية الحكومية

كلية أصول الدين والأدب والدعوة



العنوان : الشارع كى حجار ديونetro ١٥ أيرينج مليا ميترو الشرقية بمدينة ميترو لامونج ٣٤١١١

تقرير المشرفتين

الموضوع : الخطوط طلاب في قسم اللغة العربية وأدائها (دراسة نقدية عمل

طلاب الجامعي من جانب الرسم الخطي)

رقم الطالبة : ١٧٠٣٠١٠٠١١ :

اسم : زكية نور عفة :

قسم : اللغة العربية وأدائها :

كلية : أصول الدين والأدب والدعوة :

الموافقة

واقف المشرفين على تقديم هذه الرسالة العلمية إلى لجنة المناقشة بجامعة ميترو الإسلامية الحكومية.

المشرفة الثانية

المشرفة الأولى

سري هاندايانا، الماجستير

الدكتورندرة خديجة، الماجستير

رقم القيد: ١٩٨٨٠٣٢٦٢٠١٥٠٣٢٠٠٣

رقم القيد: ١٩٧٧٠٩٠٣٢٠١١٠١١٠٠٢

وزارة الشؤون الدينية الإندونيسية

جامعة ميترو الإسلامية الحكومية

كلية أصول الدين والأدب والدعوة



العنوان : الشارع كى حجار ديونetro ١٥ إيرينج مليا ميترو الشرقية بمدينة ميترو لامبونج ٣٤١١١

الإعتماد من طرف لجنة الندوة العلمية

الرقم :

تمت الندوة العلمية على خطة البحث العلمي بالموضوع: الخطوط طلاب في قسم اللغة العربية وأدائها) دراسة نقدية عمل طلاب الجامعي من جانب الرسم الخطي" الذي كتبه الطالب: زكية نور عفة ، رقم التسجيل: ١٧٠٣٠١٠٠١١ ، في كلية أصول الدين و الأدب و الدعوة شعبة اللغة العربية وآدائها. وتلك الندوة العلمية في يوم الإثنين في التاريخ ٢١ ديسمبر ٢٠٢٠

الندوة العلمية

رئيسة الندوة العلمية : الدكتورة ندره خديجة، الماجستير (.....)
السكرتيرة : خير الهودي، الماجستير (.....)
الباحثة الاولى : نوفيتا سري، الماجستير (.....)
الباحث الثاني : سري هاندايانا، الماجستير (.....)

اكتشف،

عميد كلية أصول الدين و الأدب و الدعوة

الدكتور مد جليل، الماجستير

رقم القيد: ١٩٦٢٠٨١٢١٩٩٨٠٣١٠٠١

وزارة الشؤون الدينية الإندونيسية
جامعة ميترو الإسلامية الحكومية
كلية أصول الدين والأدب والدعوة



العنوان : الشارع كى حجار ديونترو ١٥ إيرينج مليا ميترو الشرقية بمدينة ميترو لامبونج ٣٤١١١

موافقة

الموضوع : الخطوط طلاب في قسم اللغة العربية وأدائها (دراسة نقدية عمل

طلاب الجامعي من جانب الرسم الخطي)

إسم : زكية نور عفة

قسم : اللغة العربية والآداب

كلية : أصول الدين آدب والدعوة

الموافقة

لقد وافقنا ويمكن تقديمهما إلى لجنة الندوة قسم اللغة العربية و آدبها كلية أصول الدين آدب و الدعوة.

المشرفة الثانية

سري هاندايانا، الماجستير

رقم القيد: ١٩٨٨.٣٢٦٢.١٥.٣٢٠.٠٣

المشرفة الأولى

الدكتورندرة خديجة، الماجستير

رقم القيد: ١٩٧٧.٩.٣٢.١١.١١٠.٠٢

ملاحظات رسمية

رقم : -
التعلق : ١ (واحد) ملف
الموضوع : تقدمت طالبة لندوة البحث

المكرم ،
العميد كلية أصول الدين آدب و الدعوة
في -

مجلس

السلام عليكم ورحمة الله وبركاته

بعد إجراء الفحص والتوجيه حسب الحاجة ، يتم تجميع اقتراح أطروحة من قبل:

اسم : زكية نور عفة
رقم التسجيل : ١٧٠٣٠١٠٠١١
قسم : اللغة العربية والآداب
الموضوع : الخطوط طلاب في قسم اللغة العربية وآدابها (دراسة نقدية عمل طلاب
الجامعي من جانب الرسم الخطي)

لقد وافقنا ويمكن تقديمهما إلى لجنة الندوة، وبالتالي أملنا وقبولها، أقول شكرا.

والسلام عليكم ورحمة الله وبركاته.

ميترو، مارس ٢٠٢٠

المشرفة الثانية

سري هاندايانا، الماجستير

رقم القيد: ١٩٨٨٠٣٢٦٢٠١٥٠٣٢٠٠٣

المشرفة الأولى

الدكتورندرة خديجة، الماجستير

رقم القيد: ١٩٧٧٠٩٠٣٢٠١١٠١١٠٠٢

رئيس شعبة اللغة العربية وآدابها

الباري سربين، الماجستير

رقم القيد: ١٩٧٧٠٩٠٣٢٠١١٠١١٠٠٢

وزارة الشؤون الدينية الإندونيسية
جامعة ميترو الإسلامية الحكومية
كلية أصول الدين والأدب والدعوة



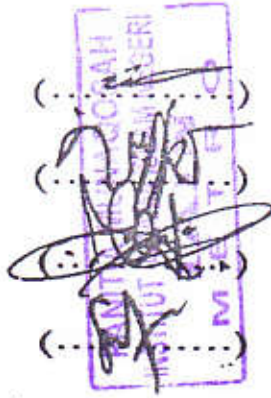
العنوان : الشارع كى حجار ديونetro ١٥ أيرينج مليا ميترو الشرقية بمدينة ميترو لامونج ٣٤١١١

الإعتماد من طرف لجنة المناقشة العلمية

الرقم : 355/n.28.4/0/PP.00.9/07/2021

تمت المناقشة العلمية على خطة البحث العلمي بالموضوع الخطوط طلاب في قسم اللغة العربية وأدائها (دراسة نقدية عمل طلاب الجامعي من جانب الرسم الخطي) الذي كتبها الطالبة: زكية نور عفة، رقم التسجيل: ١٧٠٣٠١٠٠١١، في كلية أصول الدين والأدب والدعوة قسم اللغة العربية وآدبها. وتلك المناقشة العلمية في يوم الأربعاء في التاريخ ١٤ يُولْيُو ٢٠٢١.

المناقشة العلمية



رئيسة مناقشة العلمية : الدكتورة خاتجة، الماجستير

السكرتيرة : خير الهدى، الماجستير

الباحثة الاولى : نوفيتا رحمي، الماجستير

الباحثة الثانية : سري هاندايانا، الماجستير

اكتشف،

عميدة كلية أصول الدين والأدب والدعوة



الدكتورة الحاجة أعلى، الماجستير

رقم القيد: ١٩٦٩١٠٠٨٢٠٠٠٣٢٠٠٥

ملخص البحث

الخطوط طلاب في قسم اللغة العربية وأدائها (دراسة نقدية عمل طلاب الجامعي من جانب الرسم الخطي)

زكية نور عفة

القرآن أدب عظيم يحتوي على الكثير من العلوم والمعرفة. بالإضافة إلى ذلك، فإن القرآن هو سبب نشأة العلوم كعلم جمال الكتابة، أي الخط. تناقش هذه الدراسة مجال الخطأ من حيث قواعد الخط لدى طلاب قسم اللغة العربية وأدائها. أما أهمية هذا البحث وسيلة لزيادة المعلومات للباحثة خاصة للقراء عامة حول قواعد الخط. وأهداف من هذا البحث هو لحفظ على نقاء فن الخط وتوافقه مع القاعدة الخطية حتى يظل موجوداً ويتطور في المجتمع. ولا بد من إجراء تحليل بتصحيح كل أخطاء الواردة في الكتابة عن طريق أخذ أمثلة على أعمال الخط لطلاب قسم اللغة العربية وأدائها.

هذا البحث هو بحث ميداني، ويأخذ بيانات من أعمال الخط لطلاب الفصل الثالث قسم اللغة العربية وأدائها. ويستخدم هذا البحث منهج الوصفي والأساليب النوعية للمساعدة في تحليل البيانات، استخدمت الباحثة نظرية هاشم محمد الخطاط في قواعد الخط التي قام به علي أكبر بنسخ كتاباتها في كتابه بعنوان "الخط الإسلامي". أما الطريقة في تحليل البيانات وهي بالملاحظة والمقابلات والتوثيق والتحليل باستخدام قواعد الخط لهاشم محمد الخطاط.

أما النتائج التي استخلصت الباحثة في هذا البحث من جانب أنواع أشكال الخط التي يستخدمها طلاب اللغة العربية وأدائها، وهي الخط الثلثي، والخط النسخي، والخط الفارسي، والخط الديواني، والكوفي. والخط الثلثي أكثر الخطوط المرسومة لطلاب قسم اللغة العربية وأدائها. بالإضافة إلى ذلك، وجدت الباحثة أيضاً أخطاء في كتابة الخط العربي. أولاً، في كتابة همزة القطع وهمزة الوصل. وثانياً، عدم وجود نقاط. ثالثاً، ثم الخطأ على الإملاء.

ABSTRAK
KALIGRAFI MAHASISWA PRODI BAHASA DAN SAstra ARAB
(STUDI KRITIS KARYA MAHASISWA
DENGAN PENDEKATAN RASM KHATI)

ZAKIA NUR IFAH

Al-Qur'an merupakan sastra agung yang mengandung banyak ilmu di dalamnya. Selain itu, Al-Quran juga menjadi kronologi munculnya ilmu keindahan tulisan yaitu kaligrafi. Penelitian ini membahas tentang bidang kesalahan dari sisi kaidah kaligrafi karya mahasiswa Jurusan Bahasa dan Sastra Arab. Urgensi dari penelitian ini adalah sebagai sarana untuk menambah pengetahuan bagi peneliti khususnya dan bagi para pembaca pada umumnya tentang kaidah kaligrafi. Tujuan dari penelitian ini adalah dalam upaya menjaga kemurnian seni kaligrafi dan keserasiannya dengan tatatulis arab agar tetap eksis dan berkembang di masyarakat, perlu dilakukan analisis, di antaranya dengan mengoreksi setiap kesalahan yang terdapat didalam penulisannya dengan mengambil contoh karya kaligrafi mahasiswa Prodi Bahasa dan Sastra Arab.

Penelitian ini merupakan penelitian lapangan dan mengambil data dari karya kaligrafi mahasiswa semester tiga jurusan Bahasa dan Sastra Arab. Dalam penelitian ini menggunakan metode deskriptif dan pendekatan kualitatif. Untuk membantu menganalisis data peneliti menggunakan teori kaidah kaligrafi Hasyim Muhammad Al-Khatat yang penulisannya telah disalin ulang oleh Ali Akbar bukunya yang berjudul kaligrafi Islam. Teknik analisis data dengan cara observasi, wawancara, dokumentasi dan analisis menggunakan kaidah kaligrafi Hasyim Muhammad Al-Khatat.

Adapun hasil penelitian yang diperoleh adalah jenis kaligrafi yang digunakan pada karya mahasiswa Bahasa dan Sastra Arab adalah *Khat Tsuluts*, *Naskhi*, *Farisi*, *Diwani*, dan *Kufi*. *Khat Tsulust* merupakan jenis khat yang paling banyak digunakan pada karya mahasiswa. Selain itu peneliti juga menemukan kesalahan pada tata tulis arab di antaranya: pertama, dalam penulisan *hamzah qatho* dan *hamzah washal*. Kedua, kesalahan berupa kurangnya penulisan titik. Ketiga, kesalahan pada ejaan seperti kurang huruf.

وزارة الشؤون الدينية الإندونيسية
جامعة ميترو الإسلامية الحكومية
كلية أصول الدين والأدب والدعوة



العنوان : الشارع كى حجار ديونetro ١٥ أ إيرينج مليا ميترو الشرقية بمدينة ميترو لامبونج ٣٤١١١

إقرار الطالبة

الموقع أدناه

اسم : زكية نور عفة
رقم الطالبة : ١٧٠٣٠١٠٠١١
قسم : اللغة العربية وأدبها
كلية : أصول الدين والأدب والدعوة

تشهد على أن هذه الرسالة العلمية كلها أصلية من إبداع فكرة الباحثة إلا في الأقسام
المعينة الذي تكتبها الباحثة في المرجع

ميترو، ١٣ مايو ٢٠٢١

زكية نور عفة

رقم الطالبة : ١٧٠٣٠١٠٠١١

شعار

في كتاب الإيمان باب تحريم الكبر وبيانه عن عبد الله بن مسعود رضي الله عنه عن النبي
صلى الله عليه وسلم قال: إِنَّ اللَّهَ جَمِيلٌ يُحِبُّ الْجَمَالَ

(رواه مسلم: ٩١)

Dalam Kitab al-Iman Bab Tahrimul Kibri Wa Bayanuhu dari Abdullah bin
Mas'ud Radhiyallahu 'anhu dari Nabi Shalallahu 'Alaihi Wa Salam bersabda:
"Sesungguhnya Allah itu indah dan mencintai keindahan." (HR. Muslim No. 91)

إهداء

بأجمل الثناء وأتم الشكر إلى الله تعالى، أهديتُ هذه الرسالة العلمية إلى:

١. أبي الذي أسعدني بالعطاء بدون انتظار، وأحمل اسمه بكل افتخار، وأرجو الله أن يمد عمره ليرى ثمارا قدح انقطافها بعد طول انتظار.
٢. أُمِّي التي عرفت معنا معنى الحياة، وبوجودها أكتس بقوة ومحبة لاحد ودلها، وأرجو الله أن يصب لها صيب الرحمة.
٣. زوجي الذي أخلص نفسه بالصبر على شتات المعونة في إتمام كتابة هذه الرسالة.
٤. إخواني الذين يحفزوني على إتمام هذه الرسالة العلمية ورافقوني في مسيرة الحياة، ومعهم سرت الذي بخطوة، وما يزالون يرافقوني حتى الآن.
٥. جميع المحاضرين المحترمين بجامعة ميترو الإسلامية الحكومية الذين مهدوا لي طريق العلم والمعرفة
٦. جميع الزملاء المساعدين على إتمام هذه الرسالة العلمية الذين كانوا أعوانا إلي في بحثي هذا، ونورا يضيء الظلمة التي كانت تقف أحيانا في مسيرتي العلمية

كلمة شكر وتقدير

الحمد لله الذي هدانا إلى سبيل الرشاد، حتى نستطيع أن نتمتع بنعمه إلى هذا اليوم. وأفضل الصلاة والتسليم على النبي المصطفى الكريم سيدنا محمد وعلى آله وصحبه أهل التقى والكمال.

وبعد، كان وضع هذه الرسالة العلمية شرطاً من شروط تكوين البحث للحصول على الدرجة الجامعة الأولى في قسم اللغة العربية وأدائها بجامعة ميترو الإسلامية الحكومية لامبونج. وقد أسعدني في إتمام هذه الرسالة العلمية المساعدات الكثيرة، ولذلك يليق لي أن أقدم ببالغ الامتنان، وجزيل العرفان إلى كل من وجهني، وعلمني، وأخذ بيدي في سبيل إتمام هذه الرسالة العلمية، وأخص الشكر إلى:

١- فضيلة الدكتورة الحاجة ستي نور الجنة، الماجستير رئيسة الجامعة الإسلامية الحكومية بميترو.

٢- فضيلة السيدة الدكتورة الحاجة أعلى، الماجستير، عميدة كلية أصول الدين والأدب والدعوة

٣- السيد والفجر، الماجستير، رئيس شعبة اللغة العربية وأدائها

٤- الدكتور ندرتها خديجة، الماجستير، المشرفة الأول الذي أسعدني بحسن إرشادها وتوجيهاته حتى أستطيع إتمام هذه الرسالة العلمية، فلها من الله حسن الثواب والرعاية.

٥- السيدة سري هاندايانا، الماجستير، المشرفة الثانية، التي أشرفتني بحسن توجيهاتها في تحقيق هذه الرسالة العلمية، فلها مني خالص الشكر والتقدير، وفقه الله.

٦- كما يقدم الباحثة بكل الشكر والتقدير إلى المعلمين في قسم اللغة العربية وأدائها في كلية أصول الدين والأدب والدعوة بالجامعة الحكومية بميترو. فلهم من الباحثة كل الشكر والتقدير على ما قدموا من العلوم والمعارف والتشجيع، وجزاهم الله عني خير الجزاء.

٧- أبي وأمي وجميع أهل الذين لاينفكون بدعائهم على الباحثة.

واعترفة الباحثة في كتابة هذه الرسالة العلمية، لا يستغني من اختلاط
الخطاء والتقصير. فلذلك، رجي الباحثة الانتقادات والاقتراحات لإصلاح هذه
الرسالة العلمية في العصر القادم. وآخرا، وعسى أن تنفع هذه الرسالة العلمية في
بجال التعليم لي خالصا، وللقارئین عاما.

ميترو، ١٣ مايو ٢٠٢١

الباحثة

زكية كور عفة

رقم الطالبة : ١٧٠٣٠١٠٠١١

محتويات البحث

صفحة الغلاف

صفحة الموضوع

أ- تقرير المشرفين	ج
ب- ملخص البحث باللغة العربية	د
ج- ملخص البحث باللغة الإندونيسية	هـ
د- إقرار الطالبة	و
هـ- شعار	ز
و- إهداء	ح
ز- كلمة الشكر والتقدير	ط
ح- محتويات البحث	ك
ط- قائمة الجداول	ن
ي- قائمة الأشكال	س
الفصل الأول: مقدمة	١
أ- بيان الموضوع	١
ب- خلفية البحث	٣
ج- تحديد المسألة	٧
د- الهدف ونفعه	٧
هـ- البحوث السابقة	٨
و- منهج البحث	٩
١- مصادر البيانات	٩

١١	٣- تقنيات جمع البيانات
١٢	٤- تحليل البيانات
١٣	الباب الثاني: الإطار النظري
١٤	أ- نشأة وتطور الخط العربي
١٤	١- العصر الجاهلي
١٦	٢- العصر النبوي
١٨	٣- العصر الراشدي
١٩	٤- الرسم العثماني
٢٢	٥- العصر الأموي
٢٤	٦- العصر العباسي
٢٦	٧- الخط العربي في الأندلس
٢٨	ب- تاريخ هاشم محمد البغدادي
٢٩	ج- أنواع الخط العربي
٣٥	د- الخط الديكور
٣٨	هـ- تركيبات الألوأب
٤٠	و- نظرية الخط هاشم محمد البغدادي
٤٤	الباب الثالث: تحليل الخط من جانب الرسم الإملائي
٤٤	١- الخط في سورة الماعون
٤٩	٢- الخط في سورة الرحمن
٥٣	٣- الخط في سورة ال عمران
٥٥	٤- الخط في سورة الفلق
٥٨	٥- الخط في سورة الإنشراح
٦٢	٦- الخط في سورة الحاقة

٧٣الباب الرابع: الخاتمة
٧٣أ- نتائج البحث
٧٣ب- الإقتراحات
٧٤المصادر والمراجع
٧٤١- المراجع باللغة العربية
٧٧٢- المراجع باللغة الإندونيسيا
٧٩السيرة الذاتية للباحثة

قائمة الجداول

٦٧	الخطوط في سورة الماعون	الجدول ١
٦٨	الخطوط في سورة الرحمن	الجدول ٢
٦٨	الخطوط في سورة العمران	الجدول ٣
٦٩	الخطوط في سورة الفلق	الجدول ٤
٧٠	الخطوط في سورة الإنشراح	الجدول ٥
٧١	الخطوط في سورة الحاقة	الجدول ٦

قائمة الأشكال

- ٢٨ الصورة ١ الخط الثلث
- ٢٨ الصورة ٢ الخط النسخ
- ٢٩ الصورة ٣ الخط الفارسي
- ٣٠ الصورة ٤ الخط الديواني
- ٣٠ الصورة ٥ الخط الديواني الجالي
- ٣١ الصورة ٦ الخط الكوفي
- ٣٢ الصورة ٧ الخط الرقعة
- ٣٢ الصورة ٨ الخط الإجازة
- ٣٤ الصورة ٩ نمط تكوين متماثل
- ٣٤ الصورة ١٠ موقف غير متماثل
- ٣٥ الصورة ١١ الأشكال الهندسية
- ٣٥ الصورة ١٢ الصورة المعدلة من الطبيعة
- ٣٦ الصورة ١٣ مزيج من الظلال
- ٣٦ الصورة ١٤ مزيج متناغم
- ٣٧ الصورة ١٥ مجموعات متناقضة
- ٣٧ الصورة ١٦ مجموعات تكميلية
- ٤٣ الصورة ١٧ الخط العربي في سورة الماعون
- ٤٨ الصورة ١٨ الخط العربي في سورة الرحمن
- ٥٢ الصورة ١٩ الخط العربي في سورة العمران
- ٥٤ الصورة ٢٠ الخط العربي في سورة الفلق
- ٥٧ الصورة ٢١ الخط العربي في سورة الإنشراح
- ٦١ الصورة ٢٢ الخط العربي في سورة الحاقة

الباب الأول

مقدمة

أ. بيان الموضوع

في هذا البحث اختارت الباحثة الموضوع "الخطوط طلاب في قسم اللغة العربية وأدائها (دراسة نقدية عمل طلاب الجامعي من جانب الرسم الخطي)" والمقصود كما يلي:
والمقصود "بكلية أصول الدين الأدب والدعوة" هي الكلية التي فيها تتكون من ثلاثة أقسام هي:

١. قسم اللغة العربية وأدبها

٢. قسم التوجيه الإرشادي الإسلامي

٣. قسم الإتصال الإداعي الإسلامي

أما القسم الذي قد بحثت الباحثة في هذا البحث وهو "قسم اللغة العربية وأدبها". لأنّ في "قسم التوجيه الإرشادي الإسلامي" و"قسم الإتصال الإداعي الإسلامي" ليس هناك التعليم والدروس عن الخطوط أو Kaligrafi.

والمقصود "بدراسة نقدية" هنا هي الدراسة التي استخدمتها الباحثة لانتقاد الأخطاء في كتابة الخط للطلاب والطالبات مستوى الثالث في مرحلة الثالثة، قسم اللغة العربية وأدبها كلية أصول الدين والأدب والدعوة بجامعة ميترو الإسلامية الحكومية. ولهذا انتقدت الباحثة في دراستها باستخدام نظرية الرسم الخطي.

والمقصود "بالرسم" هنا هو علم يعرف عن تنظيم كتابة اللفظ أو لحفظ الألفاظ الحروف والحروف الأصلية، وأيضا علم يبحث عن القواعد في زيادة الحروف، وتنقصها وتفريقها وكيف تبدل. وأما المقصود "برسم الإملاء" أو رسم القياسي هو علم بأصول

يعرف بها تأدية الكتابة على وجه الصحة.¹ وقد يطلقونه على عمل القلم باليد في تصوير الحروف. وأهداف كتابة الخط باستخدام قواعد رسم الإملاء هي لتسهيل في القراءة وتجنّب عن الأخطاء في قراءة كتابة القرآن برسم العثماني.² وأما المقصود بأنواع الخط هنا تنقسم إلى ثمانية أقسام وهي³:

(١) الخط الثلثي

خط الثلث سمي بهذا الاسم لأنه يكتب بقلم يُقَطُّ محرّفًا بسُمك ثلث قطر القلم، لأنه يحتاج إلى كتابة بحرف القلم وسمكه.

(٢) الخط النسخي

خط النسخ أو الخط النسخي (وقد سمي بعدة تسميات : البديع، المقور، المدور) من الخطوط العربية هو يجمع بين الرصانة والبساطة.

(٣) الخط الفارسي

خط الفارسي هو خط جميل تمتاز حروفه بالدقة والامتداد. كما يمتاز بسهولة ووضوحه وانعدام التعقيد فيه. ولا يتحمّل التشكيل.

(٤) الخط الديواني

خط الديواني وهو أحد الخطوط العربية وقد سمي بالديواني نسبة إلى ديوان السلطان العثماني حيث كان هذا الخط يستعمل في كتابة المراسلات السلطانية.

(٥) الخط الديواني الجالي

خط الديواني الجالي هو بدأ الكلمة في الخط الديواني الجالي بتركيب بيضاوي يحول دون أية إضافة فيما تتجه نهاية السطر إلى الأعلى قليلاً بتركيب يحتتم

¹ Ma'rifatul Munjiah, *Imla' Teori Dan Terapan*, (Malang: UIN Malang Press, 2009), hal. 106-114.

² Ibnu Ruwandhy N. Hula, *Qawaid Al-Imla' Wa Al-Khat "Kaidah-Kaidah Menulis Huruf Arab dan Seni Kaligrafi"* (Gorontalo: Sultan Amai Press, 2015), hal. 212.

³ *Ibid.*, hal. 274-348.

بدقة، ليحكم إغلاق السطر ويحول دون إضافة أي كلمة أو مجرد رقم إلى النص.

٦) الخط الكوفي

خط الكوفي هو خط غير منقط. ويكتب الكوفي بقصبة ذات قطة موحدة، وأنواعه: مائل، مُزَهَّر، مُعَقَّد، مُورَق، منحصر، مُعَشَّق، مُضَفَّر، مُوشَّح.

٧) الخطُّ الرَّقْعَةُ

خطُّ الرَّقْعَةُ هو يُعرف بحروفه القصيرة المتقطعة المستقيمة وانحناءات بسيطة أغلبها يكون شبه مستقيم.^٤

٨) الخط الإجازة

سمي بالخط الإجازة بهذا الاسم لأنه كان يستخدم في كتابة الإجازات الخطية.

ب. خلفية البحث

الخط أو Kaligrafi هو من الثقافات العربية وجزء من الآثار التاريخية، هو دليل على انتشار الدين الإسلامي لوجود في المجتمع وبالخصوص في إندونيسيا. ومن المعروف أن الخط يشتمل الفن الجميل أو الكتابة الجميلة. أما كلمة الخط في اللغة الإنجليزية هي "Calligraphy" التي تؤخذ من اللغة اللاتينية وهي "Kallos" بمعنى الجميلة، و "Graph" بمعنى الكتابة والحروف. أما معنى العام لكلمة "Kaligrafi" هي مهارة في الكتابة الجميلة أو الكتابة الجميلة.^٥

أما كلمة الخط كانت لها معاني واسعة، لأن كل الكتابة الجميلة جائزة أن تسمى بالخط، حتى حددت الباحثة بحثه بالخط الأصلي، وهو الخط الذي له قواعد معينة بأشكال الأحرف يتمسك في الرموز المعيارية التي كانت مبنية في علم الخط.^٦ كالخط

^٤ يوسف، قواعد خط الرقعة، (دون مكان وناشر، ١٣٩٨هـ). ص ١

^٥ Sirojuddin AR, *Seni Kaligrafi Islam*, (Jakarta: Pustaka Panjimas, 2016), hal.1

^٦ M. Misbachul Munir, *325 Contoh Kaligrafi Arab* (Surabaya: Apollo Lestari, 1991),

الثُّلُث، والخطُّ النسخ، والخطُّ الفارسي، والخطُّ الديواني، والخطُّ الديواني الجلي، والخطُّ الكوفي، والخطُّ الرُّقعة، والخطُّ الإجازة.

أما فروع الخط فهي الخط المعاصر والخط المصحفي والخط في الديكور والخط الصورة. مصطلح الخط الديكور هو كلمة الخط هي كتابة جميلة، في القاموس الإندونيسي الكبير، الخط يعني فن الكتابة الجميلة بقلم. وهكذا فإن الخط هو عبارة عن كتابة مرتبة مع القيم الجمالية التي تنشأ من الأفكار أو الأفكار وتتجلى من خلال الأشياء المادية (أدوات الكتابة) التي تلتزم بقواعد معينة. أما عن معنى الديكور حسب المعجم الإندونيسي الكبير فهو الزخرفة أو الصور الزخرفية. ولكن في تقنية معالجة الخط ، فإن الخط الديكور الكتاب هي زخرفة أو الديكور تتحد مع ألوان متناغمة. إذن، فن الخط الديكور هو كتابة مرتبة أو مصقولة بقيم جمالية تنشأ في العقل وتتجلى بمواد مرتبطة بقواعد معينة ومجهزة بأطراف زخرفية ومزيج متناغم من الألوان.^٧

الإملاء والخط هما جزء من مهارة الكتابة يعني: أولاً، مهارة الكتابة الحروف الهجائية الصحيحة. ثانياً، مهارة الموضوعة العلامة القراءة الصحيحة ثالثاً، مهارة الكتابة الجميلة أو الخط. الإملاء هو علم يبحث عن كيفية كتابة الحروف الهجائية ولفظها الصحيحة مفردة أو كلمة أو جملة، والنظرية في علامة القراءة وتنظيمها في الكتابة.^٨

ليس خط العربي في شكل الكتابة الجميلة فقط، بل إنه آلة الدعوة المهمة، كذلك دليل على انتشار الدين الإسلام. أو الحالات السابقة إشارة على استقامة دين الإسلام للتوسيع فن الخط بإحدى وسائل لانتشار دين الإسلام ولا يزال مشاهدة فن الخط الجميل في سائر جامعة ميترو الإسلامية الحكومية.

ولكن من ناحية جماله ومكانته في انتشار الدين الإسلامي وبالخصوص في جامعة ميترو الإسلامية الحكومية في "قسم اللغة العربية وأدبها" خصوصاً كتابة رسم الجميل

⁷ D. Sirojuddin Ar, *Teknik Pengolahan Kaligrafi Dekorasi* (Jakarta: Yayasan Kalimah, 2000), Hal. 3

⁸ Ma'rifatul Munjiah, *Imla' Teori dan Terapan...* hal. 22

للطلاب والطالبات مستوى الثالث، رأت الباحثة بأنّ رسم الجميل فيه الانحراف والأخطاء، أحيانا في كتابة الخط من جانب قواعد الخطية الصحيحة والإملائية والانحراف في الكتابة من رسم القرآن.



الصورة ١٨ (الخط العربي في سورة الرحمن الآيات ١-٧)

في الخط أعلاه أي سورة الرحمن الآيات ١-٧، قواعد الخط المستخدمة هي الخط الكوفي والخط الثلثي والخط الدوني جلي. بينما وجدت الباحثة بعض الأخطاء الأولى في كتابة الإملاء مثل عدم وجود حروف في مثال الجملة في الكلمة "ببيران" الذي يجب أن يكون صحيحًا "الميزان". وجدت الباحثة أخطاء في الخط سواء من حيث القواعد والزخرفة والتلوين. كقاعدة التي لم يدرسها الطلاب بعد كما في كتابة الحرف "م" في كلمة "الرحمن". على الزخرفة الخطية فوق اليمين واليسار استخدموا نمط تكوين غير متمائل، ولكن في هذه الزخارف هناك نقص في الانسجام بين الحلي اليمنى واليسرى.

وفيما يتعلق بالتباينات في التلوين، مثل القائمة القديمة جدًا والبراقة جدًا، مما ينتج عنه قيمة جمال غامضة.



الصورة ٢٠ (الخط العربي في سورة الإنشراح الآيات ١-٨)

في الخط أعلاه أي سورة الإنشراح الآيات ١-٨، قواعد الخط المستخدمة وهي الخط الدواني والخط الثلث وكوفي. في غضون ذلك، وجدت الباحثة أخطاء في كتابة الإملائي مثل وضع حرفي "همزة قطع" و "همزة وصل" مثل كلمة "الذي انقض" والتي يجب أن تكتب مع همزة قطع "الذي أنقض". وجدت الباحثة أخطاء في الخط سواء من حيث القواعد والزخرفة والتلوين. كقاعدة التي لم يتقن الطلاب مثل كتابة الحرف "ك" في كلمة "عنك". تفتقر الزخارف الموجودة في الخط أعلاه إلى الفروق الدقيقة في الزخارف الجميلة مثل أمط التكوين المتماثل وغير المتماثل. في التلوين بين بعضها البعض قريبة جدا مثل كتل التلوين الوردية وفوق الأحمر.

ولذلك، مع جمالها المنحرفة، كثير من الطلاب والطالبات مستوى الثالث في "قسم اللغة العربية وأدبها" ما عرفوا عن قواعد علوم الخطية والإملائية والرسم حتى يتلذذوا

بكتابة المخططة. ولهذا، بالنسبة لسهولة هذا البحث، حدّدت الباحثة بحثها الأثر في الطلاب والطالبات مستوى الثالث في قسم اللغة العربية وأدبها. انطلاقاً خلفية البحث السابقة، رأت الباحثة أن هذا البحث مهم، لأنّ هذا البحث قادر على إصلاح بعض الانحراف والأخطاء في كتابة الخط من جانب قواعد الخطية الصحيحة والإملائية بعد تحليلها وتنقيدها بدراسة نقدية على نظرية الإملائي والنوع الخطي التي استخدمتها الباحثة لانتقاد ذلك الأخطاء. وترجى منها ستحضر أنواع الخطوط المستخدمة بقواعدها الصحيحة، وكذلك إصلاح الانحراف والأخطاء كتابة الخطوط للطلاب والطالبات مستوى الثالث في مرحلة الثالثة قسم اللغة العربية وأدبها، كليّة أصول الدين والأداب والدعوة بنظرية الرسم الإملائي.

ج. تحديد المسألة

مؤسسا على خلفية البحث المذكورة، حدّدت الباحثة المسألة عن " الخطوط طلاب في قسم اللغة العربية وأدبها " في هذا البحث على الأمور الآتية:
ما هي نواحي الأخطاء من جانب قواعد الرسم الخطي مستوى الثالث في قسم اللغة العربية وأدبها؟

د. الهدف ومنافعه

معرفة نواحي الأخطاء من جانب قواعد الرسم الخطي في قسم اللغة العربية وأدبها. الفائدة من هذا البحث هو توفير المعرفة بنظرية قواعد الخط بشكل جيد وصحيح في الكتابة والجمال على حد سواء. من الناحية العملية، يمكن أن يوفر رؤى علمية ثرية، خاصة للباحثين والخطاطين وهيئة التدريس بشكل عام.

هـ. البحوث السابقة

بعد قامت الباحثة ببحثها عن البحث العلمي للطلاب والطالبات في قسم اللغة العربية وأدائها، ما وجدت الباحثة منهم من نقش عن دراسة الخط ورسم الإملاء، ولا سيما حول مناقشة طرق كتابة القواعد والصور الجيدة والصحيحة عن الخط. إذًا الباحثة هنا هي أول الباحثة التي قامت بدراسة أعمال الخط للطلاب والطالبات في قسم اللغة العربية وأدائها في جامعة ميترو الإسلامية الحكومية ميترو. ولكن، وجدت الباحثة الباحثين الآخرين في جامعات أخرى سوى جامعة الإسلامية الحكومية ميترو التي بحث عن البحث العلمي المتعلق بدراسة الخط ورسم الإملاء، مثل:

١. رسالة التي كتبها "عبد الواحد" وهو أحد الطلاب من جامعة سونن كاليجاكا الإسلامية الحكومية جوكرتا، بموضوع "الخطوط في مساجد الجامعات بجوكرتا". في رسالته انتقد الباحث وأصلح بعض الانحراف والأخطاء عن كتابة الخطوط في مساجد الجامعات بجوكرتا بنظرية الرسم الإملائي وأنواع الخطي.
٢. رسالة التي كتبها "عطاء الرحمن" هو أحد الطلاب من جامعة سونن كاليجاكا الإسلامية الحكومية جوكرتا، بموضوع "الهمزة ووظائفها في قصيدة البردة للبصيري". في رسالته بحث الباحث عن الحروف "الهمزة (أ)" الواردة في القصيدة نظام البردة منتجه الإمام البصيري، بنظرية الرسم الإملائي.
٣. مقالة التي كتبها "داود إسماعيل وأسراف الرحمن"، في (مجلات "علوم إسلامية" حجم ١٧، ISSN ١٦٧٥-٥٩٣٦، يونيو ٢٠١٦) بعنوان: "مصحف الإملاء وآثاره في قراءة القرآن".^٩ في رسالته بحث

⁹ Daud Ismail dan Asyraf Hj Ab Rahman, "Mushaf Imla'i dan Implikasinya Dalam Pembacaan Al-Quran", *Jurnal Ulum Islamiyah* (Volume 17, Juni 2016), hal. 43-55

الباحث عن الفرق بين مصحف الإملاء ومصحف العثماني بسبب عدة عوامل مثل "إضافة الحروف (الزيادة) وتبادل الحروف (البدل) وما أشبه ذلك". وأنّ هذه الفروق سبب الاختلافات والأخطاء في قراءة القرآن.

و. منهج البحث

هذا البحث هو بحث نوعي مكتبي. وهذا البحث بحث نوعي مكتبي غير تفاعلي (*non interaktif*).¹⁰ والمراد ببحث مكتبي هو جمع المعلومات من مصادر المكتبية والمطالعة فيها. وغير تفاعلي هو بحث تحليلي من التوثيقاات يعني أن الباحث يجمع البيانات، يعرفها، يحللها ويقوم بتركيبها، ثم يفسر الفكرة، القضية، والحادثة مباشرة كانت أم غير مباشرة.¹¹ والبيانات النوعية هنا هي تنفيذ وتحليل وتبيين وتركز المشكلات الخطوط الموجودة على عمل طلاب الجامعي اللغة العربية وأدبها من الدفعة الثالثة جامعة الحكومية الإسلامية من الميترو.

١. مصادر البيانات

يعد هذا البحث بحثا مكتبيا حيث أخذت الباحثة المعلومات والبيانات من المكتبة. عند "أريكونطا" تنقسم مصادر البيانات إلى ثلاثة أقسام، وهي ماتلي:

١. البشر أو الإنسان يعني مصدر البيانات الذي يعطي البيانات لسانا كان أم كتابة.

٢. المكان يعني مصدر البيانات الذي يعطي البيانات في حال ثابت مثل الغرفة و الأدوات فيها، و في حال متحرك مثل الأنشطة.

¹⁰ Mestika Zed, *Metodologi Penelitian Kepustakaan*, (Jakarta: Yayasan Obor Indonesia, 2008) cet 2 hlm. 2.

¹¹ Nana Syaodih Sukmadinata, *Metodologi Penelitian Pendidikan*, (Bandung: PT Remaja Rosdakarya, 2010), cet 1 hlm. 65.

٣. الكتابة يعني مصدر البيانات في شكل الحرف أو العدد أو الصورة.^{١٢}

ولذلك لحصول على البيانات المحتاجة طالعت الباحثة أن الكتب أو المجالات وغير ذلك من المصادر المكتبية المتعلقة بالموضوع. فتنقسم مصادر البيانات لهذا البحث إلى قسمين:

أ. المصادر الأساسية

هي المصدر الأول الذي يكون أساسا لإقامة البحث، وهي الخطوط عمل طلاب الجامعي اللغة العربية وأدائها من الدفعة الثالثة جامعة الحكومية الإسلامية الميترو وهم: " دان علي مصباحي، هيرو ديانتورو، نواوي الفيان عفيفي، سليسة نور وديا، وسيلفياني يوليانا فيي " والكتاب قواعد الخط العربي (هاشم محمد الخطوط).

ب. المصادر الثانوية

هي المصدر الثاني الذي استخدمتها الباحثة لإكمال المصدر الأساسي ويتكون هذا المصدر من الكتب والمجلات والتوثيق التي تتعلق بالموضوع، منها كتاب: "الخط العربي (كامل سلمن البجوري)، . أسماء كتاب الوحي إسلام ويب (ابن باز)، مجموع فتاوى (ابن تيمية)، الكتابة عند العرب، نشوئها، تطورها، أدواته (تُسّر بن موسى)، الإدارة في عصر الرسول صلى الله عليه وآله وسلم (حافظ أحمد عجاج كرمي)، جمالية الخط الديواني (حسن قاسم)، مذكرة في خط الرقعة (الرحمن)، التاريخ الخط العربي (أحمد سوحان)، المزهر في علوم اللغة وأنواعها (جلال الدين السيوطي)، رحلة الخط العربي من المسند إلى الحديث (أحمد شوخان)، دراسات في تاريخ الخط العربي منذ بدايته حتى نهاية

¹² Suharsimi Arikunto, *Prosedur Penelitian, Suatu Pendekatan Praktik*, (Jakarta: PT Rineka Cipta, 2006) cet 13 hlm. 129.

العصر الأموي (صلاح الدين المجد)، بدائع الخط العرب (ناج زن الدن
المصري)."

٢. طريقة جمع البيانات

ومن المعلوم أن هذا البحث بحث الكيفي المكتبي فلذا فضلت الباحثة طريقتين.

وهما:

أ. طريقة البحث المكتبي

أما بحث المكتبة فهي جمع المعلومات من المصادر المكتبية.^{١٣} ويقصد
بهذه الطريقة حصول على المعلومات الكاملة وتعيين الفعل كخطوة المهمة
في النشاط العلمي. وقبل تحقيق البحث، لا بد للباحثة أن تعمل بحث
المكتبة لمعرفة البحث تفصيلاً وتكوين "هاشم محمد البغداغ النظري"،
وخاصة المصادر المناسبة التي تصدر نظريات.

ب. طريقة التوثيق

هي طريقة جمع البيانات بنظر أو تحليل توثيق الفرد أم غيره. وهي
إحدى الطرق التي تستعمل للحصول على تصوير من ناحية الفرد بوسيلة
الكتابة والتوثيق المكتوبة الأخرى أو الذي يكتبه الفرد مباشرة.^{١٤}
والبيانات النوعية هنا هي تنفيذ وتحليل وتبيين وتركز المشكلات الخطوط
الموجودات على شكل عينة من الصور لأعمال الخط العربي طلاب الجامعي
اللغة العربية وأدائها من الدفعة الثالثة جامعة الحكومية الإسلامية من الميترو
بشكل صور، ثم تحليلها بعد ذلك بنظرية كتاب الخط "هاشم محمد
البغداغ". إلى جانب ذلك، ترتبط الكتب المرجعية بالبحث.

¹³ Mestika Zed, *Metodologi Penelitian Kepustakaan*, hlm. 1.

¹⁴ Haris Herdiansyah, *Metodologi Penelitian Kualitatif untuk Ilmu-ilmu Sosial*, (Jakarta: Salemba Humanika, 2011) hlm. 143.

٣. طريقة تحليل البيانات

أما طريقة تحليل البيانات التي استعملتها الباحثة بعد جمع البيانات قامت

هي بمراحل كما يلي:

أ. تركيز البيانات

ب. تصنيف البيانات

ج. تحليل البيانات

د. تقديم الخلاصة والنتائج.

بتلخيص البيانات والتركيز على أمور مهمة فقط مثل التركيز على عمل فئة

الخط الثالث برنامج دراسة اللغة العربية وأدائها من خلال نظرية هاشم محمد

البغداد لمعرفة قواعد الخط بشكل صحيح.

الباب الثاني

الإطار النظري

الإطار النظري أي أساس النظري في البحث هو أساس في إقامة العملية للبحوث العلمية. ويكون أساس الإستراتيجية ودليلاً للباحثة في تحليل مسألة البحث.^{١٥} وذلك بمعنى الإطار النظري هو يساعد الباحثة في بداية بحثها ويدلها من أي نظرية ستبدأ الباحثة في تحليل مسألة البحث.

الخط العربي هو فن وتصميم الكتابة في مختلف اللغات التي تستعمل الحروف العربية. تتميز الكتابة العربية بكونها متصلة مما يجعلها قابلة لاكتساب أشكال هندسية مختلفة من خلال المد والرجع والاستدارة والتزوية والتشابك والتداخل والتركيب. يقترن فن الخط بالزخرفة العربية حيث يستعمل لتزيين المساجد والقصور، كما أنه يستعمل في تحلية المخطوطات والكتب وخاصة نسخ القرآن الكريم. وقد شهد هذا المجال إقبالا من الفنانين المسلمين بسبب نهي الشريعة عن تصوير البشر والحيوان خاصة في ما يتصل بالأماكن المقدسة والمصاحف. غالباً ما يُطلق على الخط العربي اسم القات مما يعني الخط والكتابة الجميلة والجمع (صيغة الجمع) هو خطوط. يُطلق على خبراء الكتاب العرب اسم خطاط. من ناحية أخرى، فإن تعريف القات في المصطلحات يتم الكشف عنه في الواقع وفقاً لتجربة الخطاطين أنفسهم بحيث يمكن أن يكون لكل خط أسلوبه الخاص في تفسير الخط العربي أو القات. من بين أمور أخرى، كما أوضح ذلك قبلة الكتاب،

¹⁵ Kaelan, *Metode Penelitian Kualitatif Bidang Filsafat*, (Yogyakarta: Paradigma, 2005), hal. 239-241.

ياقوت المستشيمي (١٢٩٨ م) وهي: "الخط هو فن العمارة الروحية الذي يتجلى من خلال معالجة المواد."^{١٦}

هناك العديد من التعبيرات التي تشير إلى معنى الخط. وسماها عبيد الله بن عباس ليسان الياد أو لسان اليد؛ لأنه بالكتابة تتكلم اليد. بطرق مختلفة، يوصف فن الخط أو القات بالجمال العرقي، والسفراء والعقول، وأسلحة المعرفة، وما إلى ذلك.^{١٨}

تعريف كامل طرحه شمس الدين الأکفاني في كتابه، إرشاد القصيد باب "قصر العلوم" على النحو التالي:

"وهو علم تتعرف منه صور الحروف المفردة وأوضاعها وكيفية تركيبها خطأ أو ما يكتب منها في السطور كيف سبيله أن يكتب وما ليكتب وإبدال ما يبديل منها في الهجاء وبماذا يبديل"

أ. نشأة وتطور الخط العربي

١. العصر الجاهلي

عرف العرب الخط منذ قديم العصور وقبل الأبجدية التي عُثِرَ عليها في أوغاريت رأس شمرا بآلاف السنين. وقد عثر في شبه الجزيرة العربية وفي أماكن مختلفة على كتابات عربية مدونة بخط المسند، لذا اعتبره الباحثون والمؤرخون القلم العربي الأول والأصيل وهو خط أهل اليمن، ويسمونه خط حمير. وقد بقي قوم من أهل اليمن يكتبون بالمسند بعد الإسلام، ويقرؤون نصوصه، فلما جاء الإسلام كان أهل مكة يكتبون بقلم خاص بهم تختلف حروفه عن حروف المسند ودعوه القلم العربي أو الخط العربي حيناً والكتاب العربي أو الكتابة العربية حيناً آخر تمييزاً له عن المسند.

¹⁶ Huda, Nurul. *Melukis Ayat-Ayat Tuhan: Pengantar Praktis Berkaligrafi Arab*. (Yogyakarta: Gema Media, 2003), hal. 3

¹⁷

¹⁸ *ibid*

كتب كتبة الوحي بقلم أهل مكة لنزول الوحي بينهم، وصار قلم مكة هو القلم الرسمي للمسلمين، وحكم على المسند بالموت عندئذ، فمات ونسيه العرب، إلى أن بعثه المستشرقون، فأعادوه إلى الوجود مرة أخرى، ليترجم الكتابات العادية التي دونت به. وجاء بعد الخط المسند الخط الآرمي نسبة إلى قبيلة إرم، وهو الخط الذي دخل الجزيرة العربية مع دخول المبشرين الأوائل بالنصرانية، حتى أصبح فيما بعد قلم الكنائس الشرقية. وهناك القلم الثمودي نسبة إلى قوم ثمود. والقلم اللحياني نسبة إلى قبيلة لحيان. والقلم الصفائي أو الصفوي الذي عرف بالكتابة الصفائية نسبة إلى أرض الصفاة وهي الأرض التي عثر بها على أول كتابة مكتوبة بهذا القلم.^{١٩}

وصل الخط من اليمن إلى الحيرة والأنبار بواسطة كندة والنبط، لأن أهل الحيرة والأنباط كانوا يتقارضون التعليم فيأخذون عن بعض، ومن الحيرة والأنبار وصل الخط لأهل الحجاز، بواسطة عبد الله بن جدعان وبشر بن عبد الملك. وقد اختلف في أول من أدخل الكتابة الحجاز، ف قيل حرب بن أمية القرشي (جد معاوية بن أبي سفيان)، وقيل سفيان بن أمية وقيل أبو قيس بن عبد مناف بن زهرة، وقيل غير ذلك. أما دخول الكتابة مكة فقد أجمع المؤرخون على أن أول من أدخل الكتابة للحجاز حرب بن أمية بن عبد شمس، وكان قد تعلمه في أسفاره من عدة أشخاص منهم بشر بن عبد الملك، يدل على ذلك ما روي عن عبد الرحمن بن زياد بن أنعم عن أبيه أنه قال لابن عباس من أين أخذتم يا معشر قريش هذا الكتاب قبل أن يبعث محمد، تجمعون منه ما اجتمع، وتفرقون ما افترق، قال: أخذناه عن حرب بن أمية، قال: فممن أخذه حرب، قال: من عبد الله بن جدعان، قال: فممن أخذه ابن جدعان، قال: من أهل الأنبار، قال: فممن أخذه

^{١٩} أحمد شوخان، رحلة الخط العربي من المسند إلى الحديث، (دمشق - سوريا: اتحاد الكتاب العرب، ٢٠٠١م)، الطبعة

أهل الأنبار، قال: من أهل الحيرة، قال: فممن أخذه أهل الحيرة، قال: من طاريء طاراً عليهم من أهل اليمن من كنده، قال: فممن أخذه ذلك الطاريء، قال: من الخفلاجان كاتب الوحي لهود عليه السلام.^{٢٠} وكان حرب بن أمية قد تعلم الخط على يد بشر بن عبد الملك من كندة، وهو أخو أكيدر صاحب دومة الجندل، وكان بشر قد تعلم الخط في الأنبار، وكان له صحبة مع حرب بن أمية لتجارته عندهم في بلاد العراق. سافر بشر معه إلى مكة فتزوج بالصهباء بن أمية، وأقام بها، فتعلم جماعة من قريش منه الخط^{٢١}.

وصل الخط الكوفي إلى الحجاز على شكلين: التقوير والمبسوط. الخط المقور يسمى باللين أو النسخي، وهو ما كانت عراقاته منخفسه إلى الأسفل كقاف الثلث، وهو الذي كثر تداول وعم استعماله في الرقاع والمراسلات والكتابات المعتادة. الخط المبسوط هو ما يسمى باليابس، وهو ما كانت عراقاته منبسطة كالنون الطويلة، ولا يستعمل عادة إلا في النقش على المحاريب وأبواب المساجد والمعابد وجدران المباني الكبيرة، وفي كتابة المصاحف الكبيرة، وما يقصد به هو الزخرفة والزينة. هذا التقسيم إنما كان بناءً على كتابة بعض الحروف على شكل مخصوص، كالقاف والنون الطويلة^{٢٢}.

٢. العصر النبوي

جاء الإسلام في أمة تسود فيها الأمية، وتنتشر فيها عقدة الأنا خلال فترة وصفها المؤرخون بالجاهلية فهي آخر ما امتلكه العرب من

^{٢٠} جلال الدين السيوطي، المزهرة في علوم اللغة وأنواعه، (دون مكان، مكتبة دار التراث، ٢٠١٥-٢٠١٧م)، ج ٢، ص

٢٩٩.

^{٢١} محمد طاهر بن عبد القادر الكردي، تاريخ الخط العربي وآدابه، (القاهرة-مصر: مكتبة الهلال، ١٩٣٩م)، الطبعة الأولى، ص

٥٩.

^{٢٢} نفس المرجع، ص ٦٦.

روح الحياة الحضارية والمدنية قبل الإسلام، فكان الإسلام نقطة البدء، منذ أن نزلت أول آية وأول سورة من القرآن الكريم وهي سورة العلق وقول الله: اقرأ، راح النبي محمد يدعو للأخذ بالعلم، ويحث الصحابة على التعلُّم .

كان ممن تعلم الكتابة من بشر بن عبد الملك وحرب بن أمية مجموعة من الفتيان منهم: عمر بن الخطاب وعثمان بن عفان وطلحة بن عبيد الله وعلي بن أبي طالب وأبو عبيدة عامر بن الجراح، ومعاوية بن أبي سفيان ويزيد بن أبي سفيان . اهتم المسلمون بتعليم الكتابة ونشرها، ولما كانت غزوة بدر الكبرى، أسر المسلمون مجموعة من قريش وكان عددهم أكثر من سبعين رجلاً، فأرادوا اfdاء أنفسهم بالمال، فقبل الرسول محمد الفدية من الأميين، وجعلت فدية الكاتب تعليم عشرة من صبيان المدينة.^{٢٣} قال عكرمة بن أبي جهل بلغ فداء أهل بدر أربعة آلاف، حتى إن الرجل ليفادي على أن يعلم الخط لما هو مستقر من خطره، وظهور نفعه وأثره.^{٢٤} اتخذ الرسول محمد لنفسه كتاباً من أجلاء الصحابة لكتابة الوحي وكتابة الرسائل التي يبعثها للملوك، ومنهم الخلفاء الأربعة وزيد بن ثابت ومعاوية بن أبي سفيان، وكانا مُلازمين للكتابة بين يديه في الوحي وغيره، إلا أن زيد لكثرت كتابته للوحي سُمي كاتب النبي^{٢٥} . كان كتاب النبي محمد يكتبون القرآن بالخط المقور النسخي.^{٢٦}

^{٢٣} أمين بن عبدالله الشقاوي، فداء أسرى معركة بدر، (دون مكان، ٢٠١٥م)، ص ١٥

^{٢٤} حافظ أحمد عجاج كرمي، الإدارة في عصر الرسول صلى الله عليه وآله وسلم، (الناشر: دار السلام . القاهرة، ٢٠١٥م)،

ص ١٢٣ .

^{٢٥} دون نشر. ٢٠١٥ . أسماء كتاب الوحي إسلام ويب. دون نشر: دون مكان.

^{٢٦} صلاح الدين الجحد، دراسات في تاريخ الخط العربي منذ بدايته حتى نهاية العصر الأموي، (بيروت- لبنان: دار الكتاب

الجلديد، ١٩٧٩م)، الطبعة الثانية، ص ٢٢-٣٥

٣. العصر الراشدي

استمرت حالة تطور الخط العربي في بداية عهد الخلفاء الراشدين على ما كانت عليه في العهد النبوي، وقد كتب زيد بن ثابت صحف القرآن بالخط المقور في عهد أبو بكر الصديق، وذلك في الجمع الأول للقران الكريم. وكان الصحابة يكتبون القرآن بخط الجزم جنباً إلى جنب مع الخط المقور.^{٢٧} ولما قام عثمان بن عفان بجمع القرآن الجمع الثاني، بعد أن انتشر اللحن والاختلاف في قراءة القرآن، حيث قال: «أنتم عندي تختلفون فيه فتلحنون فمن نأى عني من الأمصار أشد فيه اختلافاً وأشد لحناً اجتمعوا يا أصحاب محمد واكتبوا للناس إماماً.^{٢٨} اختار لمهمة نسخ المصاحف أربعة هم: زيد بن ثابت وعبد الله بن الزبير وسعيد بن العاص وعبد الرحمن بن الحارث بن هشام، وأمر زيداً فيهم بكتابة المصحف على حرفٍ واحد. كان أبرز ما ميز مصحف عثمان هو الرسم العثماني، الذي استمر ميزة لكتابة المصاحف حتى الوقت الحاضر .

لما أرسلت المصاحف إلى إلى مكة والشام واليمن والبصرة والكوفة وغيرها، تسارع الناس إلى نسخها، وتنافسوا في كتابتها، وتفننوا في أوضاعها، وأبدعوا في إجادة تنميقها، حتى اتخذ النساخ في كل جهة وبلدة طريقة خاصة بهم تميزت باسم خاص. من ذلك الخط المدني ويسمى المحقق والورائي، والخط المكي والبصري والكوفي والأصفهاني والعراقي (وهو ثلاثة أنواع: المدور والمثلث والتّم، ومعنى التّم في الأصل المولود مع آخر في بطنٍ واحد، ويمكن أن يشبهه خط التّم بخط التعليق وهو ما كان

^{٢٧} محمد طاهر بن عبد القادر الكردي، تاريخ الخط العربي وآدابه، ... ص ٦٦.

^{٢٨} عرجون محمد صادق، المصاحف لابن أبي داود باب بابُ جَمْعِ الْقُرْآنِ جَمْعُ أَبِي بَكْرٍ الصِّدِّيقِ موسوعة الحديث،

(الكويت: دون نشر، ٢٠١٨م) ص ٢٦

بين خطي الثلث والنسخ)، والخط المشق والتجاويد والمصنوع والمائل والراصف والسلواطي والسحلي، والقيراموز وهو الذي تولد منه الخط الفارسي.^{٢٩}

٤. الرسم العثماني

تطلق كلمة الرسم القرآني على الكتابة القرآنية التي كُتبت بها مصحف عثمان، وجاء هذا الرسم مخالفاً في بعض الكلمات لما اقتضته قواعد الإملاء وليس متطابقاً مع اللفظ المنطوق، ويُعرف الرسم العثماني في الاصطلاح بأنه: الوضع الذي ارتضاه الصحابة في عهد عثمان بن عفان في كتابة كلمات القرآن الكريم وحروفه، وعُبر عن ذلك بـ: علمٌ تُعرف به مخالفة خط المصاحف العثمانية لأصول الرسم القياسي، ويعود هذا الاصطلاح إلى المصاحف التي نسخها الخليفة عثمان بن عفان، وهي المصاحف التي أرسلها إلى الأقطار الإسلامية، وكانت مجردة من النقاط والشكل، محتملة لما تواترت قرآنيته واستقر في العرصة الأخيرة ولم تنسخ تلاوته. يعود سبب تسمية هذا الرسم بالرسم العثماني إلى أولاً: أن عثمان هو الذي أمر بنقل هذا الرسم ونسخه في المصاحف التي استنسخها ووزعها على الناس في الأمصار وأمرهم بإحراق ما عداها، فهذا التعميم الصادر منه هو الذي ألصق هذه النسبة إليه، يقول الإمام البغوي في ذلك: المصحف الذي استقر عليه الأمر هو آخر العرصات على رسول الله صلى الله عليه وسلم، فأمر عثمان بنسخه في المصاحف، وجمع الناس عليه، وأذهب ما سوى ذلك قطعاً لمادة الخلاف. ثانياً: أن الرسم الذي تمّ به مصحف عثمان له طريقةٌ خاصّة في التوزيع، بحيث يحتمل في رسمه كل القراءات القرآنية المتواترة. ثالثاً: أن عثمان بن عفان جمع الناس كلّهم على حرف واحد من الأحرف السبعة التي نزل عليها القرآن، وهو الحرف الذي نزل عليه عامة القرآن الكريم ودوّن به، فألزمهم بهذا الرسم الذي كتب به عامة القرآن، وترك لهم رخصة القراءة بغيره بما يوافق الرسم، فيكون

^{٢٩} محمد طاهر بن عبد القادر الكردي، تاريخ الخط العربي وآدابه، ص ٦٨.

عثمان قد أبقى لهم القراءة ببقية الأحرف السبعة بما يتوافق مع الرسم.^{٣٠} ويوضح ذلك مكي بن أبي طالب بقوله: فالمصحف كتب على حرف واحد وخطه محتمل لأكثر من حرف، إذ لم يكن منقوطةً ولا مضبوطةً، فذلك الاحتمال الذي احتمل الخط هو من الستة الأحرف الباقية. ويقول ابن تيمية: «وسبب تنوع القراءات فيما احتمله خط المصحف هو تجويز الشارع وتساويته ذلك لهم، إذ مرجع ذلك إلى السنة والاتباع لا إلى الرأي والابتداع.^{٣١}»

أما فيما يخص قواعد الرسم العثماني فإن الأصل في المكتوب أن يكون موافقاً للمنطوق، من غير زيادة ولا نقص، ولا تغيير ولا تبديل، مع مراعاة الابتداء به والوقف عليه، والفصل والوصل، وقد مهد له العلماء أصولاً وقواعد، وقد خالفها في بعض الحروف خط المصحف الإمام ولذلك قيل: خطان لا يقاس عليهما خط المصحف وخط العروض. وينحصر أمر الرسم في ستة قواعد.

الوجه الأول الحذف: حذف الألف في قوله تعالى: (العلمين) حيث حُذفت الألف بعد العين، وقد كُتبت كذلك في جميع مواضعها في القرآن، والأصل في كتابتها حسب الرسم الإملائي (العالمين). حذف الواو في قوله تعالى: (الغاون) وقد وردت في موضعين من القرآن، والأصل فيها (الغاؤون). حذف الياء في قوله تعالى: (النبين) وقد وردت كذلك في جميع مواضعها في القرآن، وعدد مواضعها ثلاثة عشر موضعاً، والأصل في كتابتها (النبيين). حذف اللام في قوله تعالى: (الليل) وقد كُتبت كذلك في جميع مواضعها، وعددها ثلاثة وسبعون موضعاً، والأصل فيها (الليل). حذف النون في قوله

^{٣٠} ١٥٠٠ دون نشر. ٢٠١٥. لمحات عن الرسم العثماني. دون نشر: قطر.

^{٣١} ابن تيمية، مجموع فتاوى، (دون مكان ودون نشر، ٢٠١٥م)، ص ١٣.

تعالى: (نجي) من سورة الأنبياء، وهو الموضع الوحيد في القرآن الذي حذفت فيه النون من ثلاثة مواضع وردت فيه الكلمة، والأصل في رسمها (ننجي).

الوجه الثاني الزيادة: وتكون في الألف والواو والياء. الزيادة في الألف في قوله تعالى: (وجاء) وردت في موضعين، والأصل فيها (وجيء). (الزيادة في الواو في قوله تعالى: (سأوريكم) وردت في موضعين، والأصل فيها (سأريكم). الزيادة في الياء في قوله تعالى: (بأييد) وهو الموضع الوحيد في القرآن، والأصل فيها (بأييد).

الوجه الثالث الهمزة: حيث وردت الهمزة في الرسم العثماني تارة برسم الألف، وتارة برسم الواو، وتارة برسم الياء. ورودها ألقاً في قوله تعالى: (لتنوأ) وهو الموضع الوحيد، والأصل فيها (لتنوء). ورودها واواً في قوله تعالى: (بيدوا) وهي كذلك في مواضعها الستة من القرآن، والأصل فيها (بيدا). مجيئها ياءً في قوله تعالى: (وإيتاء) وهو الموضع الوحيد من ثلاثة مواضع، والأصل فيها (وإيتاء).

الوجه الرابع البدل: ويقع برسم الألف واواً أو ياءً. مجيئها واواً في قوله تعالى: (الصلوة) وهي كذلك في جميع مواضعها الأربعة والستين، والأصل (الصلاة) ومثلها (الزكاة). مجيئ رسمها ياءً في قوله تعالى: (يأسفى) والأصل فيها (يا أسفا). ومن ذلك أيضاً قوله تعالى: (والضحى) ولم ترد إلا في هذا الموضع، والأصل فيها (والضحى).

الوجه الخامس الفصل والوصل: فقد رُسمت بعض الكلمات في المصحف العثماني متصلة مع أن حقها الفصل، ورُسمت كلمات أخرى منفصلة مع أن حقها الوصل. ما اتصل وحقه الفصل ما يلي: (عن) مع (ما) حيث رسمتا في

مواضع من القرآن الكريم متصلتين، من ذلك قوله تعالى: (عما تعملون) وقد وردت كذلك في جميع المواضع. (بئس) مع (ما) رسمتا متصلتين في مواضع، من ذلك قوله تعالى: (بئسما اشتروا) وهي كذلك في مواضعها الثلاثة. (كي) مع (لا) رُستما متصلتين في مواضع، من ذلك قوله تعالى: (لكيلا تحزنوا على ما فاتكم) وهي كذلك في مواضعها الأربعة.

الوجه السادس تعدد القراءة: بمقتضى هذه القاعدة تكتب بعض الكلمات التي تقرأ بقراءتين برسم إحدى القراءتين، كما في قوله تعالى: (ملك يوم الدين) تكتب بغير ألف، وتقرأ بالألف وبحذف الألف، وكذلك الأمر في كثير من الألفاظ التي تكتب وفقاً لإحدى القراءتين، وتقرأ بالقراءتين معاً، وهذا كله خارج نطاق القراءات الشاذة، وأحياناً تراعى في الرسم بعض القراءات الشاذة.

٥. العصر الأموي

الخط أحرز في العصر الأموي تقدماً ملموساً على ما كان عليه في العصرين السالفين، عصر الرسول وعصر الخلفاء الراشدين، واستطاع أن يُبرز ولأول مرة الخطاط ومهنته إلى الوجود، رغم أن الحروف كانت خالية من النقط في بداية هذا العصر، وقد لمع نجم عدد من الخطاطين يأتي في مقدمتهم الخطاط الشهير قطبة المحرر، الذي ابتكر خطاً جديداً يعتبر مزيجاً من الخطين الحجازي والكوفي، وسمي هذا الخط بالخط الجليل حيث استعمله قطبة ومن عاصروه أو جاؤوا بعده في الكتابة على أبواب المساجد ومحاريبها. لم يكن خط الجليل هو كل ابتكار قطبة، ولكنه ابتكر عدة خطوط أخرى، أجاد فيها وأحسن منها خط الطومار وهو أصغر

من سابقه، وكذلك اخترع قطبة خط الثلث وخط الثلثين وذلك حوالي عام ١٣٦هـ، وكان له فضل السبق في ذلك^{٣٢}.

خط الطومار يعني خط الصحيفة وجمعه طوامير، وقد سمّاه الأتراك خط جلبي الثلث. وراح الخطاطون في العصر الأموي ولأول مرة يخطون خطوطاً جميلة تزين القصور والمساجد والخانات، ويكتبون بهذه الخطوط في سجلات الدولة الفتية ودواوينها الحديثة، فنالوا حظوة لدى الأمراء والخلفاء، وجعلوهم في صدارة مجالسهم، واستعملوهم في دواوينهم. وأصبح يُرى هذه الخطوط الحديثة الجميلة في هذا العصر تزين القباب والمآذن والمساجد والقصور التي حُلّيت بالفسيفساء والخشب المحفور والمطعم بالفضة والمعادن والزجاج، ليس في العاصمة دمشق فحسب، بل في أبعد المدن القاصية عنها والثغور، وهذا ما يرى واضحاً بعد أكثر من أربعة عشر قرناً في المسجد الأموي في دمشق، وقصر الحير الشرقي، وآثار رصافة هشام، ومحراب المسجد الأقصى وقُبَّته وغيرها.

كان الخطاطون في العصر الأموي يكتبون في سجلات الدولة بخط الثلثين، الذي أطلقوا عليه لكثرة ما كتبوا به السجلات اسم خط السجلات، أما خلفاء بني أمية فكانوا يكتبون بخط الطومار وبالخط الشامي. وقد نشط عدد من الخطاطين في هذا العصر، لعبوا دوراً هاماً في النهوض بالخط كحركة فنية فنية يأتي في مقدمتهم: خالد بن أبي الهياج وقد كتب عدداً من المصاحف، ومالك بن دينار الذي غلب عليه الزهد والورع فذكروه في عداد الفقهاء والمحدثين، والرشيد البصري، ومهدي الكوفي. ثم اشتهر خطاطون آخرون لا يقلون عن سابقهم شهرة وعدداً انتشروا في الأمصار البعيدة عن مركز الخلافة منهم: شراشير المصري، وأبو محمد الأصفهاني، وابن أبي فاطمة، وابن الحضرمي، وابن حسن المليح. كان لخلفاء بني أمية الدور الأكبر في

^{٣٢} بن موسى، تُسَر. "الكتابة عند العرب، نشوّتها، تطورها، أدواتها"، (مجلة الناشر العربيّ . طفرابلس -لُبّا : اتحاد الناشرين

نهضة الخط العربي، ودفعه إلى الأمام لمجاعة النهضة الشاملة للدولة الإسلامية التي أرسوا أسسها^{٣٣}.

٦. العصر العباسي

ما كاد الخطاطون يتربعون على عرش الخط في دمشق حتى أخذ العباسيون عرش الخلافة، فالتجته أنظار الخطاطين والفنانين إلى بغداد عاصمة الدولة العباسية، وكان من الطبيعي أن يرحل إليها الخطاطون كما رحل إليها الأدباء والعلماء، ليكونوا أقرب إلى الخليفة والدولة وينالوا أجر إبداعهم من الخلفاء والأمراء والموسرين وغيرهم .

وإذا كان العصر الأموي عصر تأسيس وبناء، فإن العصر العباسي عصر ازدهار ورخاء وبذخ، وفي مثل هذا العصر لا بد أن يزدهر كل فن، وينبغ كل من يمتلك أدنى ملكة فنية أو علمية. في العصر العباسي ذاعت شهرة الخطاط الضحاك بن عجلان في خلافة أبي العباس السفاح، والخطاط إسحاق بن حماد في خلافتي أبو جعفر المنصور وأبو عبد الله محمد المهدي، حتى بلغ الخط في عهدهما أحد عشر نوعاً. وتعددت أقلام الخطاطين وخطوطهم في عهد هذين الخطاطين حتى كانت مضرب المثل في إظهار ملكتهم في الحرف العربي. فلما جاء عصرا هارون الرشيد والمأمون نضجت العلوم والفنون والمعارف، وراح الخطاطون يجودون خطوطهم، وينافسون في ذلك، حتى زادت الخطوط على عشرين خطأً، منها المستحدث ومنها المطور، فقد طوّر الخطاط إبراهيم الشجري خط الثلث وخط الثلثين أكثر مما ابتدعه الخطاط قطبة المحرر، وقبل نهاية القرن الثالث الهجري اخترع الخطاط يوسف الشجري أخو إبراهيم الشجري خطأً جديداً سماه الخط المدور الكبير، حيث أعجب الفضل بن سهل وزير المأمون، فراح يعمّمه على جميع الكتب السلطانية الصادرة عن دار

^{٣٣} الطرابلسي، مصطفى عبد العزيز. (جولة مع الخط العرب). طرابلس: الفدار الجماهيرية للنشر والتوزيع والإعلان، ١٩١٦ م، ٢٧

الخلافة، فأطلقوا عليه لقب الخط الرياسي، بينما انتشر عند سائر طبقات المجتمع باسم خط التوقيع، وقد استطاع الخطاط الأحول المحرر البرمكي أن يأخذ عن إبراهيم الشجري، وأن ينجح في اختراع خط جديد اسمه خط النصف الذي تفرعت منه خطوط جديدة فيما بعد.^{٣٤}

جاء أبو علي محمد بن مقلة الوزير (٢٧٢-٣٢٨) هـ فضبط الخط العربي، ووضع له المقاييس، ونبع في خط الثلث حتى بلغ ذروته، وضرب به المثل، كما أحكم خط المحقق، وحرر خط الذهب وأتقنه، وأبدع في خط الرقاع وخط الريحان، وميّز خط المتن، وأنشأ الخط النسخي الحاضر وأدخله في دواوين الخلافة، وقد ترك ابن مقلة في الخط والقلم رسالته الهندسية. وقد زاد ابن مقلة في الأوساط الفنية كخطاط أنه كان وزيراً لثلاثة خلفاء، ولفترات مختلفة، فقد كان وزيراً لجعفر المقتدر بالله، والقاهر بالله والراضي بالله. وحينما غضب عليه الخليفة الراضي بالله قطع يده اليمنى، لكنه لم يترك الخط، بل كان يربط على يده المقطوعة القلم حينما يشرع في الكتابة، ثم أخذ يكتب بيده اليسرى فأجاد كما كتب بيمنه. استمرت رياضة الخط لابن مقلة حتى القرن الخامس الهجري، فاشتهر علي بن هلال المعروف بابن البوّاب المتوفى سنة ٤١٣ هـ، فهذب طريقة ابن مقلة في الخط، وأنشأ مدرسة للخط، واخترع الخط المعروف بالخط الريحاني .

أما المصاحف التي حُطَّت في العصر العباسي فإن معظمها ترجع إلى القرن التاسع الميلادي، وهي مكتوبة على الرق بلونه الطبيعي، أو الملون الأزرق والبنفسجي أو الأحمر، وبمداد أسود أو ذهبي، وتظهر الحروف الكوفية فيها غليظة ومستديرة وذات مدّات قصيرة، وجرّات طويلة. وبلغت الخطوط في أواخر العصر العباسي أكثر من ثمانين خطأ، وهذه الكثرة شاهد على تقدم الفن والزخرفة إلى جانب الخط.

^{٣٤} المصري، ناجّ زُن الدّن . (بدائع الخط العربّ . بداد : وزارة العالم، ١٩٢١). ص ١٩

وظهر في العصر العباسي خط اسمه الخط المقرمط وهو خط ناعم، حتى راح الخطاطون يتفننون في رسم المصاحف رغم صغر الحجم، فهم يزوّقونها، ويعتنون في جميع صفحاتها التي قد تصل إلى أدنى من (٦×٨ سم) وقد استطاع الخطاط أن يبيري قلمه إلى جزء من المليمتر. ولم يكن الخط العربي وقفاً على الرجال في العصر العباسي، بل كانت المرأة تبرز في هذا المضمار الفني، ففي القرن التاسع الميلادي كانت هناك امرأة برزت في النسخ وجودة الخط، فأعجب بها أحمد بن صالح وزير الخليفة المعتضد بالله، وكتب عن براعتها ما يلي: كان خطها كجمال شكلها، وحبها كمؤخر شعرها، وورقها كبشرة وجهها، وقلمه كأتملة من أناملها، وطرازها كفتنة عينيها، وسكّينها كوميض لمحتها، ومقطّتها كقلب عاشقها. «أما هندسه الحروف العربية وتجويدها فقد ازدهرت في الفترة الأولى من العصر العباسي، وكانت تنسب إلى رجلين من اهل الشام هما: الضحاك بن عجلان وإسحاق بن حماد. في العهد العباسي تعددت الأقلام العربية حتى بلغت ١٢ قلمًا هي: قلم الجليل، وقلم السجلات، وقلم الديباج، وقلم الطومار الكبير، وقلم الثلثين، وقلم الزنبور، وقلم المفتاح، وقلم الحرم، وقلم المؤامرات، وقلم العهود، وقلم القصص، وقلم الخرخاج.^{٣٥}

٧. الخط العربي في الأندلس

في الأندلس وقع استعمال الخط الشامي إلى جانب الخط القيرواني في مصاحفهم ورقاعهم ومراسلاتهم، وقد قام الأندلسيون بتطوير الخط القيرواني، وأدخلوا عليه ليونة جديدة جيدة، ميزته عن المؤلف وولدوا خطأً أسموه بالخط الأندلسي أو القرطبي، بالرغم من أن المسلمين الأولين كانوا يكتبون بالخط المشرقي. كان ظهور الخط الأندلسي في العهد الأموي مظهرًا من مظاهر استقلالهم عن المشرق، يقول ابن خلدون: «وتتميز ملك الأندلس بالأمويين، فتميزوا بأحوالهم في الحضارة والصنائع،

^{٣٥} تطور الخط العربي في بغداد جامعة بابل. وصل لهذا المسار في ٢١ ديسمبر ٢٠١٥ نسخة محفوظة 20 يونيو ٢٠١٦ على موقع واي باك مشين.

وتميز صنف خطهم الأندلسي كما هو معروف الرسم لهذا العهد. إن العصر الذي تم فيه الاندماج بين الأندلسيين والمغاربة كان عصرًا غلب عليه الخط الأندلسي وانتشاره في بلدان المغرب. لم ينته الخط الأندلسي بنهاية الأندلس الإسلامية، وإنما ظل مرجعًا معتمدًا بعد ذلك في المغرب الأقصى، الذي احتضن تراث الأندلس، ومنه الخط وما يتعلق به. وأخذ الخط الأندلسي يطغى على القيرواني في ظل الحكم المرابطي، وظهر في هذا العصر خطاطون على الطريقة الأندلسية بين مغاربة وأندلسيين استوطنوا المغرب، وقد أدت مزاحمة الخط الأندلسي للقيرواني إلى حدوث منافسة بين الخطين .

تخضع الكتابة الأندلسية لنسبة هندسية هامة وترتيب يشهد بكثرة الصبر والتجويد، يظهر الخط الأندلسي مقوس الأشكال، والسطر العمودي هو دعامة، أدق من السطر الأفقي. تتجمع الحروف القصيرة والمستديرة على شكل الخط الإفرنجي القديم على رأي هوداس. وقد بلغت كتابة المصاحف عند أهل الأندلس من الكمال وحسن الخط ما لم تدركه من قبل ولا من بعد. والنتيجة الطبيعية لجودة الخط أن ألقى الخط بظلاله على المخطوطات. تحول الخط الأندلسي إلى المغرب، وفي مدينة فاس استقر وتفرغ، وامتاز الخط الفاسي باستدارات في حروف النون والباء الأخيرة والواو واللامات والصاد والجيم وما شابه ذلك، وبقي الخط الفاسي كما هو تقريبًا. وقد فقد قليلاً من أشكاله المتحررة وكسب مظهرًا أكثر بساطة لما اقتبس من الأندلس رتبة في تناسق الحروف. جودت مدرسة المغرب والأندلس الخط الكوفي في القرون الخمسة الأولى للهجرة. وعندما لينته لأغراض التدوين، حافظت على عدة حروف منه على حالتها في الكوفي، وكانت أنواع الخطوط قليلة وفروعها ضئيلة، وليس لها قواعد تضبطها.

ب. تاريخ هاشم محمد البغدادي

هاشم البغدادي هو خطاط عراقي معروف على المستوى العربي والإسلامي بإتقانه التام للخط العربي وبرونقه الجميل الذي خط به حروف القرآن، ولد هاشم في بغداد عام ١٣٣٩ هـ / ١٩٢١ م، وأخذ الخط عن الأستاذ علي صابر الخطاط و الملا عارف الشيخلي الذي أجازته في الخط عام ١٩٤٣ م، وأجازته كذلك الخطاط التركي المشهور موسى عزمي والمعروف باسم حامد الآمدي وقد أجازته مرتين الأولى في عام (١٣٧٠ هـ / ١٩٥٠ م)، والثانية في عام (١٣٧٢ هـ / ١٩٥٢ م)، بإجازة عامة.^{٣٦} وكانت الإجازة الثانية بمثابة إجازة تقديرية وليست إجازة بالمعنى الحرفي، وعند وفاة هاشم البغدادي، قال الخطاط حامد الآمدي المقولة المشهورة "ولد الخط وتوفي في العراق".

وله إسهامات كثيرة ومتنوعة في الخط العربي، خصوصاً على عدد من مساجد بغداد ومنها جامع الحاج بنية. ومن خطوطه في المساجد أيضاً يوجد له شريط من أروع مايكون خلفية سوداء وخط أصفر بخطه على جامع الحيدرخانة قرب شارع المتنبى في بغداد كتبه عام ١٣٩٠ هـ. ولقد اشتغل خطاطاً في مديرية المساحة العامة في بغداد، وله من الآثار الفنية الكثيرة على المسكوكات العراقية و التونسية و المغربية والليبية و السودانية. وسافر لعدة بلدان منها مصر حيث قدم للامتحان في القاهرة عن طريق مدرسة تحسين الخطوط الملكية في الإسكندرية وحصل على شهادة الدبلوم بدرجة امتياز عام ١٩٤٥ م.

حصل على إجازات عديدة من مختلف الخطاطين منهم الخطاط المصري محمد حسني والخطاط المصري سيد إبراهيم)، واشتغل موظفاً في مديرية المساحة العامة ببغداد. وأرسل موفداً إلى ألمانيا من قبل وزارة الأوقاف العراقية للأشراف على طبع

^{٣٦} إبراهيم عبد الغني الدرويل، غداديون أخبارهم ومجالسهم، (مطبعة الرابطة: بغداد) ١٩٥٨ م

القرآن في إحدى مطابع ألمانيا عام ١٩٧٩م. واستطاع أن يعيد لبغداد مجدها القديم في الخط العربي، وله الكثير من اللوحات الفنية في متحف الفنانين الرواد. تخرج على يديه الكثير من الطلبة البارزين في الخط العربي ومنهم الخطاط الشاعر وليد الأعظمي والخطاط صادق الدوري، والخطاط عبد الغني العاني والخطاط طه البستاني، والخطاط جمال الكباسي.

ج. أنواع الخط العربي

هناك أنواع الخط العربي المستعمل في سائر البلاد وكذلك في إندونيسيا، وكثير من المجتمع مم يدرسون ويكتبون الخطوط العربي كما يلي:

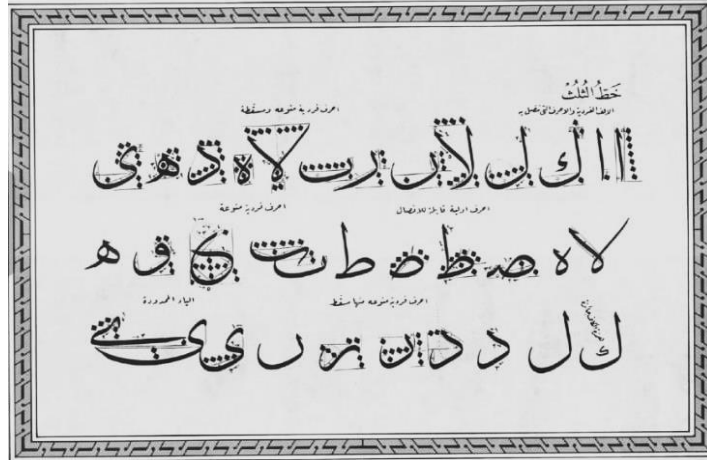
(١) الخط الثلث

خط الثلث سمي بهذا الاسم لأنه يكتب بقلم يُقَطَّ محرفاً بسُمك ثلث قطر القلم، لأنه يحتاج إلى كتابة بحرف القلم وسمكه. كتابة الخط الثلث متّصف بكثرة الزينة، وهذه التي تزيد لطيفه وجماله.^{٣٧} خط الثلث هو نوع من الخطوط العربية، ظهر لأول مرة في القرن الرابع الهجري. وهو من أشهر أنواع الخطوط المتأصلة من الخط النسخي، وسمي بهذا الاسم لأنه يكتب بقلم يُقَطَّ محرفاً بسُمك ثلث قطر القلم، لأنه يحتاج إلى كتابة بحرف القلم وسمكه. وهو من أصعب الخطوط العربية من حيث القواعد والموازين، وهو يمتاز بالمرونة ومتانة التركيب وبراعة التأليف.^{٣٨}

^{٣٧} أحمد سوحان، التاريخ الخط العربي، (بيروت: دار الغرب الإسلامي،

٢٠٠٠)، ص ٢٩.

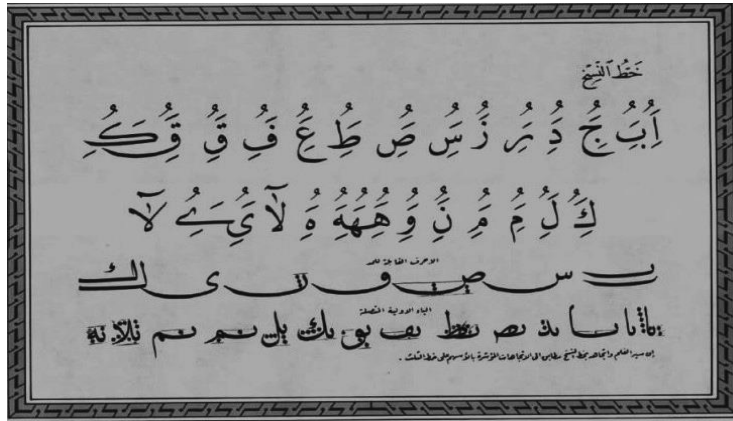
^{٣٨} رحمة مر سليم، نشأة الخط الديواني وتطوره في الترك العثماني، ص ١٧.



الصورة ١ (الخط الثلث)

(٢) خط النسخ

خط النسخ أو الخط النسخي (وقد سمي بعدة تسميات : البديع، المقور، المدور) من الخطوط العربية هو يجمع بين الرصانة والبساطة. وهو أيضا جزء من أشكال الخط اللية كنصف الجولة.^{٣٩} خط النسخ أو الخط النسخي (وقد سمي بعدة تسميات : البديع، المقور، المدور) من الخطوط العربية هو يجمع بين الرصانة والبساطة ومثلما يدل عليه اسمه فقد كان النساخون يستخدمونه في نسخ الكتب.

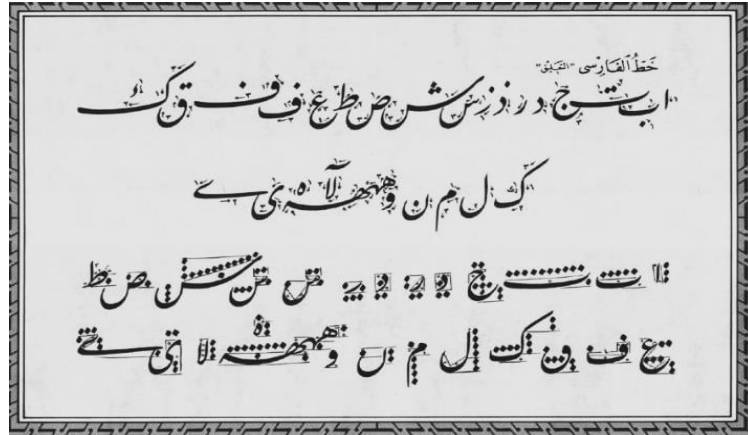


الصورة ٢ (خط النسخ)

^{٣٩} نفس المرجع. ص ٢٨.

(٣) خط الفارسي

خط الفارسي هو خط جميل تمتاز حروفه بالدقة والامتداد. كما يمتاز بسهولة ووضوحه وانعدام التعقيد فيه. ولا يتحمل التشكيل.^{٤٠} الخط الفارسي أو خط التعليق ظهر في بلاد فارس في القرن السابع الهجري (الثالث عشر الميلادي)، إذ استخلصه حسن الفارسي من خطوط النسخ والرقاع والثلث. وهو خط جميل تمتاز حروفه بالدقة والامتداد. كما يمتاز بسهولة ووضوحه وانعدام التعقيد فيه. ولا يتحمل التشكيل، رغم اختلافه مع خط الرقعة كما يعد من أفضل الخطوط في العالم وأفضلها من دون منافس ويلقي اعجاب الكثير من الخطاطين العرب ولا يخلو اي معرض ثقافي أو ادبي عن لوحة مكتوبة بالخط الفارسي.



الصورة ٣ (خط الفارسي)

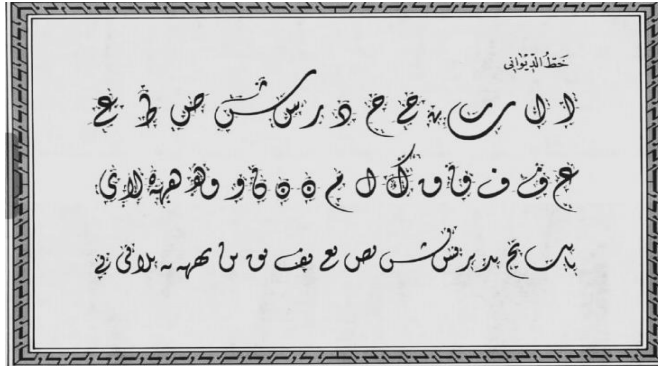
(٤) الخط الديواني

خط الديواني وهو أحد الخطوط العربية وقد سمي بالديواني نسبة إلى ديوان السلطان العثماني حيث كان هذا الخط يستعمل في كتابة المراسلات السلطانية. وهو مستنسخ من خط الرقعة، ثم انفرد ليتخصص في كتابات الإنعامات والبراءات السلطانية، وأوامر الديوان فسمي الخط الديواني.^{٤١} الخط

^{٤٠} حسن شحاتة, المرجع سابق, ص ٣٢٧.

^{٤١} حسن قاسم, جمالية الخط الديواني. (بيروت: دار القلم, ١٩٩٠م). ص ١١

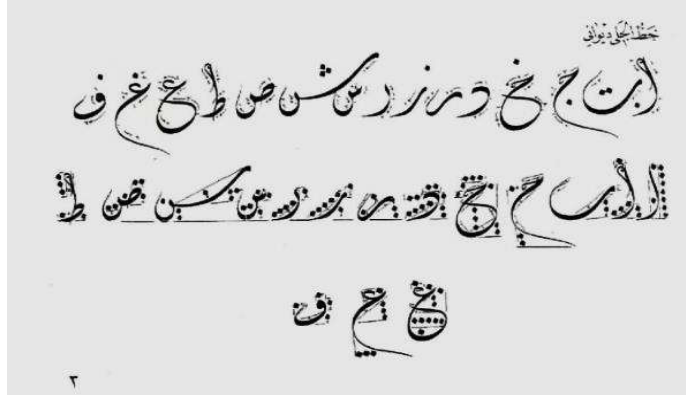
الديواني وهو أحد الخطوط العربية وقد سمي بالديواني نسبة إلى ديوان السلطان العثماني حيث كان هذا الخط يستعمل في كتابة المراسلات السلطانية، وهو مستنسخ من خط الرقعة، وقد أطلق عليه رقعة الباب العالي، ثم انفرد ليتخصص في كتابات الإنعامات والبراءات السلطانية، وأوامر الديوان فسمي الخط الديواني، ثم ادخلت عليه الرشاقة والمرونة ليتناسب مع حالته الجديدة في مركزه المرموق.



الصورة ٤ (الخط الديواني)

٥) خط الديواني الجمالي

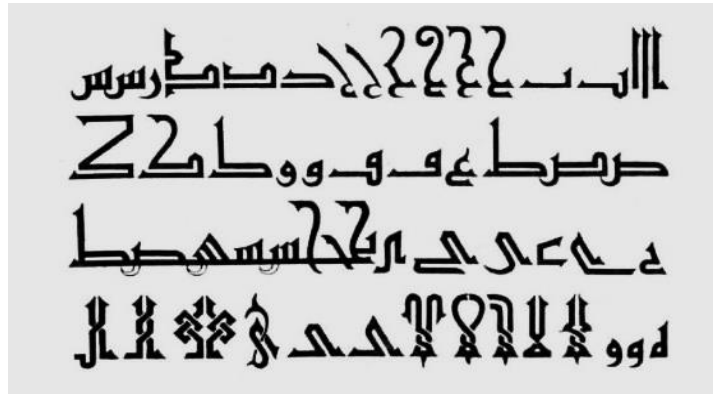
الخط الديواني الجمالي هو أحد الخطوط العربية وقد تفرع عن الخط الديواني الذي اخترعه الأتراك. بدأ الكلمة في الخط الديواني الجمالي بتركيب يضاوي يحول دون أية إضافة فيما تتجه نهاية السطر إلى الأعلى قليلاً بتركيب يختتم بدقة، ليحكم إغلاق السطر ويحول دون إضافة أي كلمة أو مجرد رقم إلى النص، إضافة إلى أن الأسطر بترتيبها تشبه السيف أو الساطور الأمر الذي يعكس سطوة وسلطة السلطان أو الحاكم.



الصورة ٥ (خط الديواني الجمالي)

٦) خط الكوفي

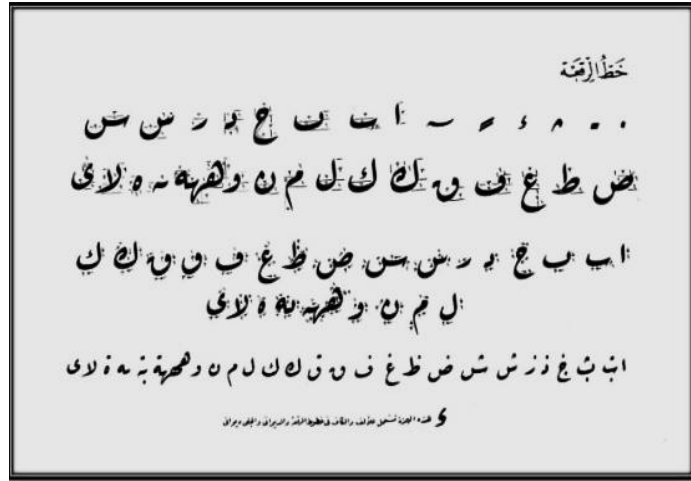
الخط الكوفي هو أقدم نوع من الخط العربي، ويتكون من صيغة معدلة من الحروف النبطية القديمة. نشأ في أواخر القرن السابع الميلادي في بدايات ظهور الإسلام في مدينة الكوفة في العراق. يقوم هذا الخط المصحفي على إمالة في الألفات واللامات نحو اليمين قليلاً، وهو خط غير منقط. ويكتب الكوفي بقصبة ذات فطة موحدة، وأنواعه: مائل، مُزَهَّر، مُعَقَّد، مُورَق، منحصر، مُعَشَّق، مُضَفَّر، مُوشَّح. وقد ابتداءً عفويًا ثم دخلت عليه الصنعة والتنميق، ثم تطوّر فأصبح ليناً مُقَوَّراً، أو يابساً مبسوطاً، أو وسطاً بينهما كالمصحفي.



الصورة ٦ (خط الكوفي)

(٧) خط الرقعة

يعتبر خط الرقعة من الخطوط الحديثة نسبياً لأنه لم يظهر الاهتمام به إلا في أواخر القرن الثاني عشر الهجري و القرن الثالث عشر الهجري. ولهذا، حَظُّ الرُقعة هو خط عربي حديث نسبياً ابتكره العثمانيون عام ١٢٨٠هـ، الموافق لعام ١٨٦٣م.^{٤٢} يُعرف خط الرقعة بحروفه القصيرة المتقطعة المستقيمة وانحناءات بسيطة أغلبها يكون شبه مستقيم فإذا كان هناك حرف فيه تقوس فأن هذا التقوس يكون قليلاً جداً، لذا فإن الخط يتسم بمرونة قوية وصریحة^{٤٣}، لا يبدو جميلاً بكثرة التشكيل، فيشكل للضرورة فقط.^{٤٤}



الصورة ٧ (خط الرقعة)

(٨) خط الإجازة

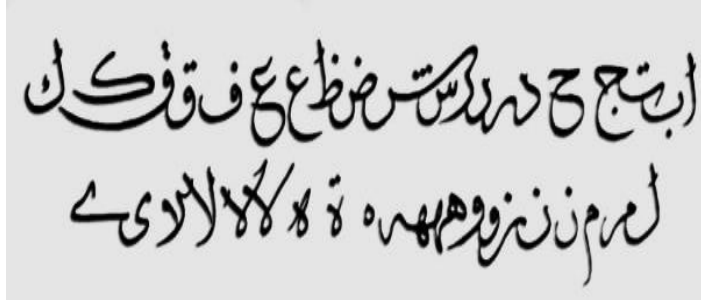
خط الإجازة من أنواع الخطوط العربية، ويسمى أيضاً خط التوقيع. سمي خط الإجازة بهذا الاسم لأنه كان يستخدم في كتابة الإجازات الخطية،

^{٤٢} الرحمن، مذكرة في خط الرقعة. (مكة المكرمة. مختار عالم مفيض ، ١٤٢٦هـ).

^{٤٣} يوسف، قواعد خط الرقعة. (الموصل: ١٣٩٨هـ).

^{٤٤} الرحمن، مذكرة في خط الرقعة. (مكة المكرمة. مختار عالم مفيض ، ١٤٢٦هـ).

والإجازة هي بمعنى شهادة مثل الشهادات الدراسية التي تفيد بأن طالبا ما قد أنهى دراسته وحصل على درجة علمية معينة في تخصص ما وأنه مجاز في مجاله.



الصورة ٨ (خط الإجازة)

د. الخط الديكور

مصطلح زخرفة الخط اشتقائي كلمة الخط هي تبسيط " *calligraphy* ". كلمة في اللغة الإنجليزية تأتي من مقطعين لاتينيين، وهما " *calios* " الذي يعني جميل و " *graph* " التي تعني الكتابة. لذا فإن الخط هو كتابة جميلة، أو نص تم تشكيله وإدخاله بعنصر الجمال. ^{٤٥} أما عن معنى الزخرفة حسب القاموس الإندونيسي الكبير فهو الزخرفة أو الصور الزخرفية. لذا فإن الخط الزخرفي هو عبارة عن كتابة مرتبة أو مصقولة بقيم جمالية تنشأ في العقل وتتجسد بأشياء مادية مرتبطة بقواعد معينة ومجهزة بزخارف على الحدود ومجموعات ألوان متناغمة.

تشمل تقنيات الزخرفة الخطية:

١. زخرفة

الزخرفة هي فن جميل يجمع بين عناصر الخط والجمال الإسلامي. ^{٤٦} تأتي الزخرفة من كلمة " *ornare* " (اللاتينية) التي تعني التزيين. في العربية تسمى

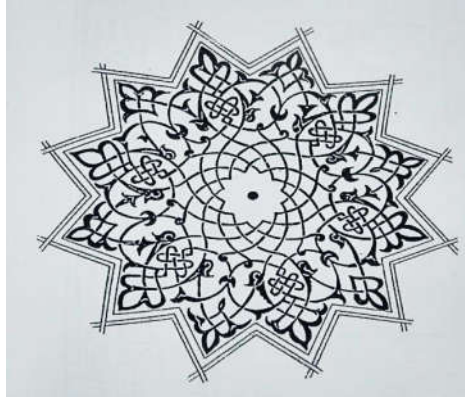
⁴⁵ D. Sirojuddin Ar, *Seni Kaligrafi Islam*, (Jakarta: Multi Kreasi Singgasana, 1992), hal. 1

⁴⁶ D. Sirojuddin Ar, *Teknik Pengolahan Kaligrafi Dekorasi*, (Jakarta: Kalimah, 2000), hal.

الزخرفة أي الزخرفة. الحلي تعني أيضاً الزخرفة أو الزخرفة، لذلك غالباً ما يشار إلى الزخرفة باسم التصميم تصميم زخرفي أو متنوع الزينة. الزخرفة زخرفة الذي يستخدم لتجميل جزء من مبنى أو كائن.

أ. نمط تكوين متماثل

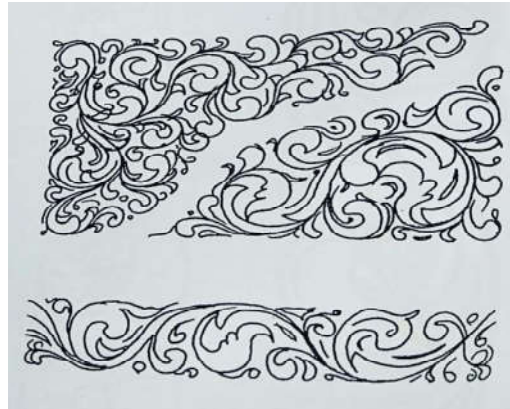
يصور هذا النمط جانبيين توأمين في تكوين يتم تطبيقه بشكل متكرر عن طريق وضع التركيز في المركز ووضع العناصر الأخرى على اليسار واليمين.



الصورة ٩ (نمط تكوين متماثل)

ب. موقف غير متماثل

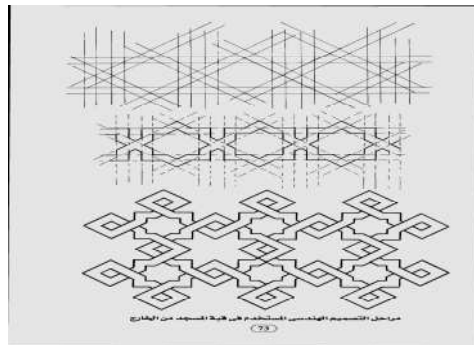
نمط التركيب غير المتماثل لا يضع التركيز في المنتصف ولا يعكس وجود عنصرين توأمين على اليسار واليمين. هذه التركيبة ليست رسمية ولكنها أكثر حرية وتنوعاً وديناميكية.



الصورة ١٠ (موقف غير متماثل)

ج. الأشكال الهندسية

تحظى الزخارف الهندسية بشعبية في عالم الفن الإسلامي وتستخدم لتزيين مختلف الوسائط مثل الجدران والأرضيات والسقوف والمزهريات والمصاييح والكتب والمنسوجات، وتتخذ الأنماط الهندسية المستخدمة عمومًا شكل دوائر ومثلثات و المربعات والسداسيات. يمكن أن ينتج عن الجمع بين هذه الأنماط الهندسية زخرفة جميلة ومميزة.^{٤٧}



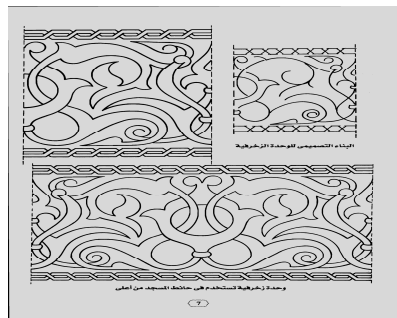
الصورة ١١ (الأشكال الهندسية)

د. الصورة المعدلة من الطبيعة

إن تصوير شكل صورة معدلة من الطبيعة هو فن زخرفي يتم تنفيذه بطرق مختلفة، طبيعية ومنمقة على حد سواء وفقًا لرغبات الفنان، وكذلك

⁴⁷ Anto Erawan. "Ornamen Asitektur Islam" dalam <https://www.rumah.com/berita-properti/2013/7/1111/seperti-apa-ornamen-dalam-arsitektur-islam>, diunduh pada 19 Februari 2021, pada pukul 00:00 WIB.

أنواع النباتات والحيوانات والأشياء غير الحية التي تستخدم كأشياء /
 يختلف الإلهام أيضًا اعتمادًا على البيئة (الطبيعية والاجتماعية والمعتقدات
 في وقت معين) التي تم فيها إنشاء النموذج.^{٤٨}



الصورة ١٢ (الصورة المعدلة من الطبيعة)

هـ. تركيبات الألوان

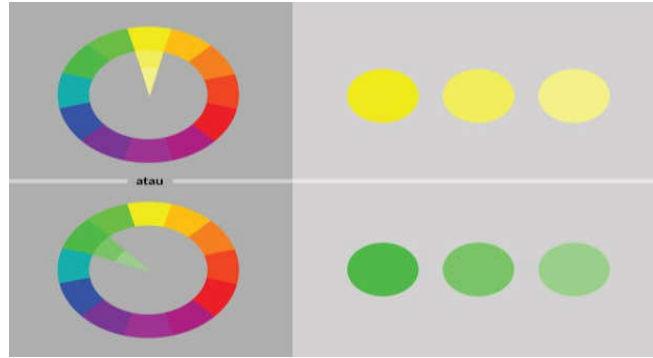
تركيبية الألوان هي وضع لونين أو أكثر جنبًا إلى جنب لتحقيق مزيج
 متناغم ينتج عنه مظهر جذاب.^{٤٩}
 مجموعات الألوان المختلفة وهي:

١. مزيج من الظلال

مزيج من الظلال هو الجمع بين لونين أو أكثر مع ألوان لا تختلف
 كثيرًا. التركيبة جذابة دائمًا وتبدو متناغمة ولطيفة. على سبيل المثال،
 اللون الأخضر مع قائمة خضراء ممزوجة بالأبيض.

⁴⁸ W. Seriyoga Parta S.Sn & Wayan SudanaM.Sn. "Mengenal Ornamen." dalam <https://yogaparta.wordpress.com/2009/06/18/mengenal-ornamen/>, diunduh pada 19 Februari 2021, pada pukul 00:00 WIB.

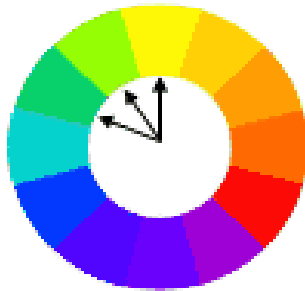
⁴⁹ Abd. Aziz Ahmad dan H. D. Sirojuddin Ar, *Desain Komposisi, Program Pembelajaran Dasar Tata Warna, Kursus Kaligrafi Lemka*, (Jakarta, 1997), hal. 13



الصورة ١٣ (مزيج من الظلال)

٢. مزيج متناغم

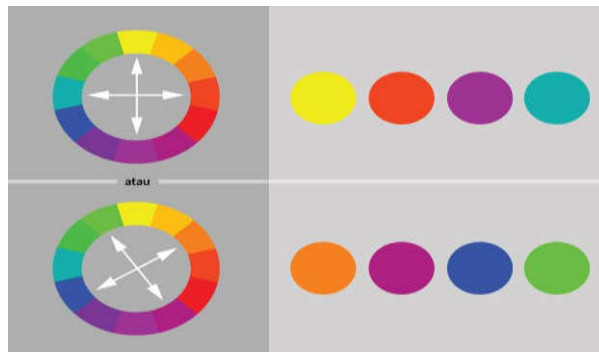
مزيج متناغم هو مزيج من الألوان الأساسية مع الألوان الثانوية التي تنتجها هذه الألوان الأساسية على سبيل المثال الأزرق مع الأخضر.



الصورة ١٤ (مزيج متناغم)

٣. مجموعات متناقضة

مجموعات متناقضة هو مزيج من الألوان التي لا تتوافق أو لا علاقة. على سبيل المثال الأحمر مع الأزرق.



الصورة ١٥ (مجموعات متناقضة)

٤. مجموعات تكميلية

مجموعات تكميلية هو مزيج من لون مع لونه المتمم. على سبيل المثال الأصفر مع البنفسجي.



الصورة ١٦ (مجموعات تكميلية)

٥. تركيبة محايدة

تركيبة محايدة هو مزيج من لون اختياري مع ألوان محايدة.

و. نظرية الخط هاشم محمد البغدادي

أنواع الخط لها تقسيم في الشكل. لذلك، تختلف طريقة الرسم أيضًا وفقًا لتنوع أنماط الخط نفسه. يعد تعلم كل هذه الأساليب أمرًا مهمًا حتى تبدو الكتابة متناغمة ولا تختلط مع بعضها البعض.^{٥٠}

(١) خط الثلث

بعض الأحرف التي تحتاج إلى عناية خاصة عند كتابتها، مثل مفرد ألف، عين، فاء، قاف، واو، ونهائي هكتار. وتفسير ذلك على النحو التالي:

١,١ يتركز ألف مفرد ومهاراته في الرسم على رأس الحرف: يبدأ بحركة القلم في شكل مثل هذا (١) ثم تلميعه برأس قلم حاد، وليس القلم المستخدم في (١) كتابة رأس الحرف مثل هذا بحيث يظهر الحرف بشكل رائع.

١,٢ يتم كتابة حرف العين بدءًا من رسم خط على شكل هلال (هلال) أو رموش منحنية (حاجب) باستخدام رأس قلم بهذا الشكل (٢) ثم يتم ملؤه بنفس القلم (٣) ويتم تنقيح الأحرف لتكون كما في الرسم يرشد.

١,٣ رؤوس فا وقف وو او بنفس الحجم ، مكتوبة بالعرض الكامل للقلم، كما في هذا الشكل (٤) ثم تستمر دوائر الحروف برأس القلم أو بقلم آخر حاد جدًا.

١,٤ يتم إنشاء نهاية المعنى المستمر في نهاية الكلمة أولاً على هذا النحو (٥) ثم يتم رفع ثلث القلم لملء الجزء (٦) بحيث يتم تشكيل النتيجة (٧) حيث آخر مخطط أو نهايات الحروف أرق من البداية ، وكذلك لرسم طريقة نطق المسار مع اختلاف بسيط في القوس (٨).

(٢) خط النسخ

في رسم غير رأس العين وآخر ميم من النوع المرسل (ممدود). إليك كيفية كتابتها:

٢,١ عين بالضبط كما هو مطبق على العين خط الثلث.
٢,٢ ميم مكتوب بالقلم للحرف الأساسي فقط. ومع ذلك، يجب توخي الحذر بشكل خاص عند إمالة القلم، حيث تتم كتابة بداية الحرف بثلث عرض القلم فقط. ثم يعود القلم إلى المداس

الكامل في حفر رأس الحرف بحيث يصبح هكذا (م , م , م)

(

٣) خط الفارسي

جمال الخط في هذا النمط الفارسي يعتمد حقاً على "مهارة" هنز أطراف القلم. وكما هو معلوم فإن بعض الفريسيين كتبوا ثلث عرض القلم فقط الحروف

(م , م , م , م , م , م , م , م , م , م)

من المهم ملاحظة أن هناك أوجه تشابه في شكل الحروف وهي

(دال) و(را) و(واو) بحيث تكون هكذا

٤) خط الديواني

مكتوب بشكل طبيعي ونحالي من الأنماط أعلاه. أما بالنسبة للرسم الموجود في نهاية أحرف مثل هذه (م , م , م) فهي أصلية وتعمل فقط كتصقل أو إغلاق للحروف.

٥) خط الديواني الجمالي

خط الديواني الجمالي الحروف هي (م , م , م , م , م) وفي ما بينهما، توجد علامات واضحة جداً لاستخدام قلمين لتكملة بعضهما البعض في رسم هذا النوع من الخط.

٦) خط الرقعة

خط الرقعة خط الرقعة مكتوب بشكل طبيعي وليس له أي اختلافات في الرسم باستثناء نهايات الحروف (م , م , م) المرسومة برأس قلم فقط من أجل الكمال.

الباب الثالث

تحليل الخط من جانب الرسم الخطي

تمثل أعمال الخط الزخرفي الستة التي تم جمعها أعمال الخط في تخصصات اللغة العربية وأدائها. أخذت الباحثة جميع أعمال الخط الستة في الفصل الدراسي الثالث من العام الدراسي ٢٠١٨/٢٠١٩. يبدو أن الخطاطين قد أخذوا في الاعتبار تكوين أعمال الخط الزخرفي، خاصة تلك المتعلقة بها من خلال كتابة قواعد الخط وكتابة الإملاءات. حتى رغبت الباحثة في تحليل هذه الأعمال الستة. الخط الأول هو سورة الماعون ١-٨ ترأسها وحيو امنة. الخط الثاني سورة الرحمن ١-٧ ترأسها وحيو امنة. الخط الثالث سورة العمران اية ١٨ يرأسه هيرو ديانتورو. الخط الرابع سورة الفلق ١-٥ يرأسه أحمد نواوي أليان عفيفي. الخط الخامس وهو سورة الإنشراح ١-٨ ترأسها سليسا نور وديا. الخط السادس سورة الحاقة ١-٦ هو ترأسها سيلفي يوليانا فيبي. بعض الأخطاء الواضحة في كتابة كلمة جزء من آيات القرآن في أعمال الخط الزخرفي في مجموعة الصور التالية:

١. الخط في سورة الماعون



الصورة ١٧ (الخط العربي في سورة الماعون الآيات ١-٥)

في سورة الماعون عمل مجموعة من الطلاب، وهو دان علي مصباحي، وتريسنا آيو، ويرأسها واهيو أمانة. ووجدت الباحثة عدة أخطاء في كتابة قواعد الخط والزخرفة واللون وكتابة الإملاء. يبدو أن الخطاطين قد أخذوا في الاعتبار تكوين أعمال الخط الزخرفي. يتكون من خمس آيات.

أ. النقد في قواعد الخط

١. الخطأ الأول في خط الثلث

حرف الألف في كلمة الرحيم الذي، اليتيم، المسكين. في حرف الألف وفقاً لحكم هاشم محمد، يقف تماماً بحيث يكون على شكل سيف عربي. أن يكون الامتياز في رأس الأليف موحداً في

الحجم والميل وحجم الحرف باستخدام النقاط المعيارية المعيارية.



كمثال على الكتابة الصحيحة

في الكلمة على الحرف ي أقل تكاملاً مع حرف عين. في حكم هاشم محمد البغداد عندما ينتهي حرف النعم، استطالت الكلمة



كما في مثال الكتابة الصحيحة .

في كلمة يد، يلتقي الحرف ياء (ي) الذي يحتوي على نقطة واحدة ونصف نقطة بحرف النهاية، ويحتوي الحرف دال(د) على أربع نقاط معينة وميل من نقطة واحدة. مثل أمثلة مثل أمثلة



الكتابة الصحيحة

٢. الخطأ الثاني في حكم خط الدواني.

في كلمة بسم في كتابة حرف ميم حسب حكم هاشم محمد البغداد، تكون كتابة حرف ميم أقل قليلاً من الحرف السابق. مثل



أمثلة مثل أمثلة الكتابة الصحيحة .

في كلمة ارءيت كتابةً حسب حكم هاشم محمد للبغداد عندما يقابل حرف "يا" حرف "تا" ثم يتم تمديد الحرف "تا" بالحرف.



كمثال على الكتابة الصحيحة

على ألف لام على حرف الديواني لللام وهو ارتفاع الكتابة. في حكم هاشم محمد البغداد أن الكتابة متوازية. كمثال على



الكتابة الصحيحة

٣. القواعد الثلاثة للخط الكوفي.

في بالدين عدم الوضوح في كتابة نبوه أو حرف الأسنان.

كمثال على الكتابة الصحيحة **بسين**.

٤. القواعد الأربعة لخط الديواني جالي.

في كلمة "ير" عندما يلتقي الحرف "يا" بحرف "را" ، يكون للكتابة خط منحنى مرن وناعم. كمثال على الكتابة الصحيحة

ير

في حرف الواو في حكم هاشم محمد البغداد أنه في كتابة الواو لا

يوجد ثقب في رأس الحرف. كمثال على الكتابة الصحيحة

ب. نقد الزخرفة

إن زخرفة الأعمال الستة كمبتدئ جيدة وتشكل، لكن الخطاطين يعيدون تطوير ما يتم تدريسه من خلال الوسائط. الوسائط في هذا النطاق هي مكان لصب الدهانات المختلفة كأساس للتعبير عن فكرة في عمل حقيقي أو بعبارة أخرى، وسيلة أساسية لصب الخيال الجمالي. في هذه الحالة، المقصود هو، من بين أمور أخرى ، الخشب الرقائقي، الورق المقوى، قماش، وغيرها. لكن ما يبرز في هذا النقاش هو الوسائط المتعلقة بكتابة "الزخارف الخطية" مثل الدهانات والفرش.

الزخرفة عنصر مكمل ويمكن القول إنها مهمة في إثراء الفروق الدقيقة في الخط الزخرفي. هذا العنصر يضيف إلى جمال معالجتها

بشكل جميل. يتم تعديل التنسيب والتلوين وفقاً للعناصر الأخرى بحيث يبدو حقاً متيناً ومتناسقاً. سينتقد الباحثون أعمال الخط لطلاب تخصص اللغة العربية وأدائها.

في الخط أعلاه، إنها قاعدة ديكور مثلثة وأزرق فاتح. يظهر أنه مخطط العمل. ومع ذلك، من الأفضل أن لا يضع الخطاط ما سبق حتى لا تكون كتابة الآية أدنى من كتابة الزخرفة.

الزخرفة أعلاه على شكل أوراق الشجر أو الفروق الطبيعية وتم دمجها مع الأزرق الفاتح والأزرق الداكن كخلفية، ويوصي الباحثون بعدم الحاجة للعرض لأن الكتابة ستفقد الزينة. في هذا الخط يستخدم نمط تكوين غير متماثل.

في زخرفة على شكل وردة زرقاء فاتحة ، تفتقر إلى نعومة الخدش ولا تحتاج إلى عرضها لأنها مليئة جداً بالزخارف الأخرى باستخدام نمط تكوين غير متماثل.

تشكل الزخرفة على شكل نبات أصفر اللون مع اللون الأخضر الداكن، مما يجعلها تضيف إلى الصنعة في المنطقة السفلية من العمل باستخدام نمط تكوين غير متماثل.

ج. جاري الكتابة

ترتبط أخطاء الكتابة، كما هو موضح في مناقشة قواعد القات، بطريقة الكتابة غير المنضبطة. إن ضياع نقطة، وارتكاب خطأ، وفقدان حرف معين، في قانون القراءة، يصبح خطأ فادحاً.

هذا أمر شائع لأن الخطاطين ليسوا حريصين في الاهتمام بأحرف الحروف وإجراءات الكتابة. في بعض الحالات، هناك أجزاء غير كاملة من الحروف.

اولا في جملة الذى كتبته اليتيم وكتب الدى و اليتيم قلة نقطة
 هذه الاحطاء تصبح ثقيلة جدا لانها مرتبطة بالتغيرات فى معنى
 الكلمة

الثاني في الجملة أرءيت مكتوب ارءيت نقص حمزة قوث في
 حرف الألف. هذا الخطأ يمكن أن يغير معنى الكلمة.

د. النقد في اللون

الألوان السائدة في الخط الزخرفي التي تظهر في هذا العمل الخطي
 الزخرفي هي الأزرق والأخضر. يختلف اللون الأزرق المستخدم من
 الأزرق الداكن إلى الأزرق الفاتح. واللون الأخضر المستخدم يختلف
 من الأخضر الداكن إلى الأخضر الفاتح. لا يمكن تفسير أن اللون
 الأزرق هو نوع واحد من الألوان يعتبر أنه يمثل مظهر الخط
 الإسلامي. بجانب اللون الأساسي يوجد اللون الأزرق الفاتح، وهناك
 الأزرق الداكن أو الأزرق الداكن مع التدرج اللوني. اللون الوردي
 والأخضر والأصفر هي الألوان التي تكمل مظهر العمل. لون خلفية
 النص داكن، أزرق غامق وأرجواني داكن وألوان زاهية من الوردي
 والأصفر. عند استخدام ألوان أخرى كألوان كتابة، فإن هذه الألوان
 لا تظهر تبايناً جيداً. لا يزال اللون غير ساطع ولون القائمة وردي
 داكن جداً. في هذا الخط يستخدم مزيجاً من الفروق الدقيقة كاللون
 الرئيسي.

٢. الخط في سورة الرحمن



الصورة ١٨ (الخط العربي في سورة الرحمن الآيات ١-٧)

في سورة الرحمن ٧-١ عمل مجموعة من الطلاب، وهم دان علي مصباحي، وتريسنأ أيو، ويرأسها واهيو أمانة. ووجدت الباحثة عدة أخطاء في كتابة قواعد الخط والزخرفة واللون وكتابة الإملاء. لم يأخذ الخطاطون في الحسبان تكوين أعمال الخط الزخرفي بحيث أراد الباحث تحليل الأخطاء. يتكون من سبع آيات.

أ. القواعد في قواعد الخط

١. قواعد الخط الثلث

الراهبة في كلمة البيان، القران، الانسان في الراهبة وفقاً لقاعدة هاشم محمد بأن كتابة حرف النون هو حجم براءة اختراع، وعادة ما استخدم حجم النقطة: طول الخط هو عدد من النقاط، الخط الأفقي عبارة عن عدد من النقاط، يتم زيادة خط الذيل بعدد من النقاط، مع سمك خط سميك منظم بإحكام. قات تسولوتس لأنه

مكتوب بالكلام حيث يتم قطع طرف الزناد إلى حجم ثلث (ثلث) من ضربة الكلام. يجب أن يستخدم الخطاط الراهبة المثالية



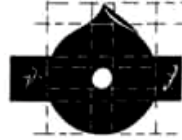
كما في المثال

٢. الخطأ الثاني في قواعد الخط الكوفي

كلمة الرحمن في حرف ميم. أنه وفقاً لقواعد الخط عند هاشم محمد عندما يقع حرف ميم في بداية الكلمة، فسيتم تشكيكه على



هذا النحو وإذا كان الحرف ميم في منتصف



الكلمة فسيتم تشكيكه وإذا كانت ميم موجودة في نهاية الكلمة ، فستكون بهذا الشكل.

٣. القواعد الثلاثة لخط الديواني جالي

وفقاً لهذا المبدأ، تُرك العديد من الحركات، تشديد.

ب. نقد الديكور

إن زخرفة الأعمال الستة كمبتدئ جيدة وتشكل، لكن الخطاطين يعيدون تطوير ما يتم تدريسه من خلال الوسائط. الوسائط في هذا النطاق هي مكان لصب الدهانات المختلفة كأساس للتعبير عن فكرة في عمل حقيقي أو بعبارة أخرى، وسيلة أساسية لصب الخيال الجمالي. في هذه الحالة ، المقصود هو، من بين أمور أخرى، الخشب الرقائقي، الورق المقوى، قماش، وغيرها. لكن ما يبرز في هذا النقاش هو الوسائط المتعلقة بكتابة "الزخارف الخطية" مثل الدهانات والفرش.

الزخرفة عنصر مكمل ويمكن القول إنها مهمة في إثراء الفروق الدقيقة في الخط الزخرفي. هذا العنصر يضيف إلى جمال معالجتها بشكل جميل. يتم تعديل التنسيب والتلوين وفقاً للعناصر الأخرى بحيث يبدو حقاً متيناً ومتناسقاً. سينتقد الباحثون أعمال الخط لطلاب تخصص اللغة العربية وأدائها.

أولاً ، توجد الزخرفة في الجزء العلوي، مع فارق بسيط مع صورة لزخارف نباتية، لكن الموضوع ليس صحيحاً تماماً لذا يبدو العمل ممتلاً.

ج. جاري الكتابة

أولاً، خطأ الكتابة في القران لافادز مكتوب باسم قران، وهو أقل من ألف لام في بداية الكلمة حتى يتمكن من تغيير معنى الكلمة.

خطأ الكتابة الثاني في لفظ الميزان مكتوب على شكل بيزان، أي عدم وجود الف الم.

ثلاث أخطاء كتابية في الالتطغو في لافادز مكتوبة بالتغو وهي نقص الكلمات قبل الكلمة وبعدها. هذا خطأ فادح يمكن أن يغير معنى الآية.

والرابع استخدام همزة قطع ليصبح همزة ووصول. كتابة أخطاء في لفظ الانسان.

د. القواعد في اللون

اللون السائد لأعمال الخط الزخرفي الذي يظهر في هذا العمل الخطي الزخرفي هو اللون الأخضر الداكن. تم استخدام اللون الأخضر الداكن كلون رئيسي. واللون الأخضر المستخدم يختلف

من الأخضر الداكن إلى الأخضر الفاتح. في هذا الخط بدون تدرج للألوان، تمثل الألوان المستخدمة الطبيعة مثل تلوين الأوراق على ديكور الخط. اللون الوردي والأخضر الداكن والأزرق الفاتح هي الألوان التي تكمل مظهر العمل. الألوان في الكتابة جيدة والألوان تمتزج مع ألوان الخلفية. عند استخدام ألوان أخرى كألوان كتابة، تظهر هذه الألوان تبايناً رائعاً في العمل أعلاه في تقسيم الفضاء واللون الذي بدأ يهيمن. في التلوين باستخدام تركيبة محايدة. اللون الأبيض للكتابة في المنطقة الرئيسية لافت للنظر لدرجة أنه يضيف إحساساً جميلاً.

٣. الخط في سورة آل عمران




الصورة ١٩ (الخط العربي في سورة العنمران الآفة ١٨)

فف سورة العنمران آفة ١٨ من عمل مجموعة طلابفة برئاسة هفرو دفانفورو. ووجدت الباحثة عدة أخطاء فف كتابة قواعد الخط والزخرفة واللون وكتابة الإملاء. ففدو أن الخطاففن قد أخذوا فف الاعبار فكوفن أعمال الخط الزخرفف.

أ. نقد قواعد الخط الثالث

الخط الأول فف الخط الثالث كلمة العلم، الملئكة فف حرف م الحرف

لفس مجوف. كمثل فف قواعد الخط هاشم محمد .

كلا الخطاففن فف حكم الرقة. قلة التسدفد فف الفظ الآ.

ب. نقد الديكور

إن زخرفة الأعمال الستة كمبتدئ جيدة وتشكل، لكن الخطاطين يعيدون تطوير ما يتم تدريسه من خلال الوسائط. الوسائط في هذا النطاق هي مكان لصب الدهانات المختلفة كأساس للتعبير عن فكرة في عمل حقيقي أو بعبارة أخرى، وسيلة أساسية لصب الخيال الجمالي. في هذه الحالة، المقصود هو، من بين أمور أخرى، الخشب الرقائقي، الورق المقوى، قماش، وغيرها. لكن ما يبرز في هذا النقاش هو الوسائط المتعلقة بكتابة "الزخارف الخطية" مثل الدهانات والفرش. الزخرفة عنصر مكمل ويمكن القول إنها مهمة في إثراء الفروق الدقيقة في الخط الزخرفي. هذا العنصر يضيف إلى جمال معالجتها بشكل جميل. يتم تعديل التنسيب والتلوين وفقاً للعناصر الأخرى بحيث يبدو حقاً متيناً ومتناسقاً. سينتقد الباحثون أعمال الخط لطلاب تخصص اللغة العربية وأدائها.

أول

ج. جاري الكتابة

خطاً في قواعد الرقعة. قلة التسديد في لفظ الآ.

د. النقد في اللون

الألوان السائدة في الخط الزخرفي التي تظهر في هذا العمل الخطي الزخرفي هي الأسود والأخضر الداكن. يصبح اللون الأسود الذي يبدو ثابتاً هو اللون المميز في الخط أعلاه ويضاف مع طلاء خط أبيض يصبح أكثر صلابة وأكثر صلابة واللون الداكن الذي يسيطر على العمل. لا يمكن تفسير أن الألوان الداكنة هي نوع

واحد من الألوان التي تعتبر بمثابة مظهر للخط الإسلامي. بجانب اللون الأساسي الأخضر الداكن، تظهر القائمة باللون الأحمر الفاتح في التدرج اللوني. لون خلفية جزء الكتابة أبيض. عند استخدام ألوان أخرى كألوان كتابة، فإن هذه الألوان لا تظهر تبايناً جيداً. عدم وجود تركيبات الألوان في العمل.

٤. الخط في سورة الفلق




الصورة ٢٠ (الخط العربي في سورة الفلق الآيات ١-٥)

في سورة الفلق عمل مجموعة طلابية برئاسة نواوي الفيان عفيفي. ووجدت الباحثة عدة أخطاء في كتابة قواعد الخط والزخرفة والزخرفة واللون وكتابة الإملاء. يبدو أن الخطاطين قد أخذوا في الاعتبار تكوين أعمال الخط الزخرفي. يتكون من خمس آيات.

أ. نقد قواعد الخط

١. الخطأ الأول في خط الثلث

في كلمة وَقَبْ، ومن شرّ أن كتابة الحرف وبحسب هاشم هو

رأس الحرف وليس زاويًا. كمثال .

ثانيًا، في لفظ إِذَا وَقَبْ، عدم دقة الحرف هو عدم وجود

كلمة ترواس في الحرف ذال. كمثال على حكم محمد هاشم



٢. قاعدتا خط الديواني

في كلمة اعوذ أن النقص يظهر في رأس حرف الألف. في

حكم هاشم محمد أن رأس الأليف في خط الديواني يبدو أشبه



بمثال.

٣. القواعد الثلاثة للخط الكوفي

يقلل عدم وجود مسافات بين الحروف من جمال الكتابة

بالخط العربي.

ب. نقد الديكور

إن زخرفة الأعمال الستة كمبتدئ جيدة وتشكل ، لكن

الخطاطين يعيدون تطوير ما يتم تدريسه من خلال الوسائط.

الوسائط في هذا النطاق هي مكان لصب الدهانات المختلفة

كأساس للتعبير عن فكرة في عمل حقيقي أو بعبارة أخرى، وسيلة

أساسية لصب الخيال الجمالي. في هذه الحالة، المقصود هو، من بين

أمور أخرى، الخشب الرقائقي، الورق المقوى، قماش، وغيرها. لكن

ما يبرز في هذا النقاش هو الوسائط المتعلقة بكتابة "زخارف الخط" مثل الدهانات والفرش.

الزخرفة عنصر مكمل ويمكن القول إنها مهمة في إثراء الفروق الدقيقة في الخط الزخرفي. هذا العنصر يضيف إلى جمال معالجتها بشكل جميل. يتم تعديل التنسيب والتلوين وفقاً للعناصر الأخرى بحيث يبدو حقاً متيناً ومتناسقاً. سينتقد الباحثون أعمال الخط لطلاب تخصص اللغة العربية وأدائها.

الزخرفة الأولى أعلاه على شكل نبات مصقول باللون الأبيض. ومع ذلك، فإن الزخرفة تفتقر إلى طريقة التزيين بحيث تكون الكتابة الكيهرافية أدنى من الزخرفة.

ج. جاري الكتابة

أول كلمة ميم هي عدم وجود نقطة في حرف نون. ثانياً، في كلمة إِذَا حَسَدَ، اعود، إِذَا وَقَبَ تستخدم الهمزة الوصل، في حكم إيملا أن الكلمة أعلاه تستخدم حمزة قطع.

د. النقذ في اللون

اللون السائد لأعمال الخط الزخرفي الذي يظهر في هذا العمل الخطي الزخرفي هو الأزرق الداكن. يبدو اللون الأزرق الغامق في الجزء الرئيسي غير مرئي لأنه أدنى من الألوان الموجودة في المناطق الأخرى مثل الوردية والأصفر والأبيض. لا يمكن تفسير أن اللون الأزرق هو نوع واحد من الألوان يعتبر أنه يمثل مظهر الخط الإسلامي. بجانب الألوان الأساسية الأزرق والبني الداكن، توجد قائمة وردية مع تدرجات لونية. الألوان الوردية والأزرق والأبيض والأصفر هي الألوان التي تكمل مظهر العمل. لون خلفية النص

غامق، بني غامق، أسود وأرجواني غامق، وردي فاتح وأصفر. الأبيض هو لون ملفت للنظر في هذا العمل. عند استخدام ألوان أخرى كألوان كتابة، فإن هذه الألوان لا تظهر تبايناً جيداً. في هذا العمل باستخدام تركيبات محايدة.

٥. الخط في سورة الإنشراح



الصورة ٢١ (الخط العربي في سورة الإنشراح الآيات ١-٨)

في سورة الإنشراح عمل مجموعة من الطلاب برئاسة سليسة نور وديا. ووجدت الباحثة عدة أخطاء في كتابة قواعد الخط والزخرفة والزخرفة واللون وكتابة الإملاء. يبدو أن الخطاطين قد أخذوا في الاعتبار تكوين أعمال الخط الزخرفي. يتكون من ثماني آيات.

كلا الأخطاء في الكتابة أو عدم وجود أحرف في الكلمة. في كلمة عنك يصبح عنه خطأ في كتابة حكم الحرف ك. هذه الرسالة لها تشابه لدرجة أن العديد من الخطاطين ينخدعون.

والثالث خطأ في الكتابة أو نقص في الأحرف في الكلمة. في كلمة ظهرك يصبح ظهره خطأ في كتابة حكم الحرف ك. هذه الرسالة لها تشابه لدرجة أن العديد من الخطاطين ينخدعون.

الرابع هو عدم وجود نقطة في كتابة كلمة يسرا، فان. يفتقر الخطاطون إلى الدقة في الكتابة، وغالبًا ما يعتبر الخطاطون هذا أمرًا تافهًا بحيث يمكن أن يقلل من جمال الخط ويمكن أن يغير المعنى.

لا يزال الخطاطين الخمسة واستخدموا غسول الهمزة الذي يجب أن يستخدم قوئو الهمزة الموجود في كلمة الذي أنقض، إن مع، إن.

ج. نقد الديكور

إن زخرفة الأعمال الستة كمبتدئ جيدة وتشكل ، لكن الخطاطين يعيدون تطوير ما يتم تدريسه من خلال الوسائط. الوسائط في هذا النطاق هي مكان لصب الدهانات المختلفة كأساس للتعبير عن فكرة في عمل حقيقي أو بعبارة أخرى، وسيلة أساسية لصب الخيال الجمالي. في هذه الحالة ، المقصود هو، من بين أمور أخرى، الخشب الرقائقي، الورق المقوى، قماش، وغيرها.

لكن ما يبرز في هذا النقاش هو الوسائط المتعلقة بكتابة
"زخارف الخط" مثل الدهانات والفرش.

الزخرفة عنصر مكمل ويمكن القول إنها مهمة في إثراء
الفروق الدقيقة في الخط الزخرفي. هذا العنصر يضيف إلى
جمال معالجتها بشكل جميل. يتم تعديل التنسيب والتلوين
وفقاً للعناصر الأخرى بحيث يبدو حقاً متيناً ومتناسقاً.
سينتقد الباحثون أعمال الخط لطلاب تخصص اللغة
العربية وأدائها.

أولاً، تبدو الزخرفة على شكل قرميد أعلاه كقطعة
عمل صلبة ومُضاف إليها طلاء أحمر. ثانياً، تفتقر
الزخارف الموجودة في المنتصف على الجانبين الأيمن
والأيسر إلى وضوح الزخرفة في الصورة بحيث تبدو وكأنها
مجردة صورة.

د. نقد اللون

اللون السائد لأعمال الخط الزخرفي الذي يظهر في
هذا العمل الخطي الزخرفي هو اللون الوردي. اللون الأحمر
المستخدم يختلف من الأحمر الداكن إلى الوردي. لا يمكن
تفسير أن اللون الوردي هو أحد أنواع الألوان التي تعتبر
بمثابة مظهر للخط الإسلامي ولكنها تمثل الذوق واللون
المفضل للكيغراف. بجانب اللون الأساسي يوجد اللون
الوردي، وهناك قائمة بيضاء كلون التدرج. في هذا العمل،
يتم استخدام ألوان زاهية في كل منطقة، وهي أقل لوناً
داكناً بحيث لا يبدو أن الكتابة والحفر يتنافسان، وهما أقل

اتحادًا. عند استخدام ألوان أخرى كألوان كتابة، فإن هذه الألوان لا تظهر تباينًا جيدًا. لا يزال اللون غير غامق بدرجة كافية ولون القائمة أبيض والحبر أبيض. في هذا الخط يستخدم تركيبة محايدة كاللون الرئيسي.

٦. الخط في سورة الحاقة



الصورة ٢٢ (الخط العربي في سورة الحاقة الآيات ١-٦)

تتكون سورة الحق من سبع آيات عمل لمجموعة من الطلاب برئاسة سيلفياني يوليانا في. ووجدت الباحثة عدة أخطاء في كتابة قواعد الخط والزخرفة واللون وكتابة الإملاء. يبدو أن الخطاطين قد استوعبوا تكوين أعمال الخط الزخرفي .

أ. نقد قواعد الخط

١. قواعد القات الكوفي

في حرف هـ في كلمة الحاقه. على رقبة الحرف هـ مرتفع جدًا بحيث يخرج من القاعدة المحددة مسبقًا. كمثال على حكم محمد



هاشم في حرف هـ

عدم وضوح الحروف في الالف. في لافاذر الحاقه.

٢. قاعدتا خط الديواني

على الأليف نقص السماكة رقيق على الحروف والحروف العالية جدا. في حكم هاشم محمد أن للديواني نوعان من الكتابة، وهما: ١. لها شكل منحني من الكتابة، والأرجل تتناقص إلى اليسار موازية لخط الأساس، وعلى رأس الحرف يوجد خط يلامس. بطن الرسالة. مثال: ٢. صيغة كتابة الحرف الثاني ا الف هي تقريبا نفس الشكل الأول، والفرق هو فقط في ضلع الحرف



حيث ترتفع الساق. كمثال .

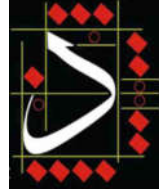
على أحرف رأس حرف دال مرتفعة جدًا. في حكم هاشم محمد أن شكل كتابة الحرفين الدال والزال لهما نوع واحد فقط من الكتابة. في هذه الرسالة، يلمس رأس الحرف المعدة، بحيث



يتم إغلاقها وبها ثقب. الكتابة فوق خط الأساس. كمثال .

٣. خط الثلث

في حرف دال في الأعلى ليس طويلاً بما يكفي ، في حكم
هاشم محمد ، حرف دال مكتوب على تسولوتس القات لارتفاع
نقطتين أفقيتين وثلاث نقاط للنقاط الرأسية. كمثال



في كلمة وعاد لا يزال حرف العين على شكل قاعدة قات



النسخ. الضروريات اليومية المكتوبة مثل الأمثلة

٤. قواعد خط النسخ

في الكتابة ، لا يزال الخط على شكل حروف ممزوجة بقواعد
القات والديواني وفي خط النسخ يستخدم الحركات.

٥. نقد كتابة

أولاً في الخط الكتابة فوق عدد الكلمات التي تفتقر إلى
النقاط. حتى يكون القارئ أقل قدرة على فهم الكتابة. الكلمات
التي بها نقص في النقط والحمزه الصغير بينها في الكلمة.

ادربك ألا وهو عدم وجود حمزة كاف بحيث لا يكتب إلا
ادربل مثل حرف لام.

كذبت وهو عدم وجود نقطة على حرف ت فلا تقول إلا
كذبي.

ثمود هو عدم وجود نقطة على الحرف ث لذلك فقط تقول
سمود.

بالطاغية هو عدم وجود نقطة على الحرف غ بحيث أن
الطاغية المكتوبة هي وحدها القادرة على تغيير المعنى في
الكلمات والجمل.

ثانياً: الخطاطين الخمسة مازالوا يستخدمون الوشول همزة
الذي يجب أن يستخدموا قو همزة في كلمة ومأدريك، فأما ثمود،
وأما عاد.

ج. نقد الديكور

إن زخرفة الأعمال الستة كمبتدئ جيدة وتشكل ، لكن
الخطاطين يعيدون تطوير ما يتم تدريسه من خلال الوسائط.
الوسائط في هذا النطاق هي مكان لصب الدهانات المختلفة
كأساس للتعبير عن فكرة في عمل حقيقي أو بعبارة أخرى، وسيلة
أساسية لصب الخيال الجمالي. في هذه الحالة، المقصود هو، من بين
أمر أخرى، الخشب الرقائقي، الورق المقوى، قماش، وغيرها. لكن
ما يبرز في هذا النقاش هو الوسائط المتعلقة بكتابة "زخارف الخط"
مثل الدهانات والفرش.

الزخرفة عنصر مكمل ويمكن القول إنها مهمة في إثراء الفروق
الدقيقة في الخط الزخرفي. هذا العنصر يضيف إلى جمال معالجتها
بشكل جميل. يتم تعديل التنسيب والتلوين وفقاً للعناصر الأخرى
بحيث يبدو حقاً متيناً ومتناسقاً. سينتقد الباحثون أعمال الخط
لطلاب تخصص اللغة العربية وأدائها.

تُصوّر الزخرفة الأولى أعلاه نباتات تبدو متشابهة وتوأم على اليمين واليسار، لكنها تفتقر إلى الخدوش القوية والتلوين اللوني غير المناسب.

تستخدم الزخرفة أعلاه نمط تكوين غير متماثل يصور اللوحات النباتية، لكن الجزء العلوي مليء بالزخارف حتى تفقد الكتابة العربية الزخارف.



د. نقد اللون

الألوان السائدة في الخط الزخرفي التي تظهر في هذا العمل الخطي الزخرفي هي الأزرق الداكن والأسود والأخضر. يختلف اللون الأزرق المستخدم من الأزرق الداكن إلى الأزرق الفاتح. واللون الأخضر المستخدم يختلف من الأخضر الداكن إلى الأخضر الفاتح. بجانب اللون الأساسي يوجد اللون الأزرق الفاتح، وهناك الأزرق الداكن أو الأزرق الداكن مع التدرج اللوني. اللون الأسود في المنطقة الرئيسية هو التركيز الرئيسي لتفسير الحزم في العمل. عند استخدام ألوان أخرى كلون كتابة، تكون هذه الألوان أقل وضوحًا في المنطقة السفلية، تكون القائمة ذات اللون الأخضر الداكن والأخضر الفاتح أغمق قليلاً بحيث تبدو الفروق الدقيقة أكثر جمالاً.

الخطوط في سورة الماعون

الخطوط في سورة الماعون			
<p>أرءَيْتَ الَّذِي يُكذِّبُ بِالْإِيمَانِ ﴿١﴾ فَذَلِكَ الَّذِي يَدْعُ الْيَتِيمَ ﴿٢﴾ وَلَا يَحْضُ عَلَىٰ طَعَامِ الْمَسْكِينِ ﴿٣﴾ فَوَيْلٌ لِلْمُصَلِّينَ ﴿٤﴾ الَّذِينَ هُمْ عَنْ صَلَاتِهِمْ سَاهُونَ ﴿٥﴾ الَّذِينَ هُمْ يُرَاءُونَ ﴿٦﴾ وَيَمْنَعُونَ الْمَاعُونَ ﴿٧﴾</p>			أ
من جانب الإملائي	من جانب الخط	الخطوط	
الرحمن: الرحمن	الرحمن: الحروف الف		١
الذي: اليتيم	على: الحروف العين يدع: الحروف الدال		٢
ارءيت: أرءيت	ارءيت: الحروف الياء الذي: الحروف الف الم (ال)		٣

فارغة	بالدين: الحروف الذل		٤
فارغة	يراءون: الحروف الراء فويل: الحروف الواو		٥
الجدول ١ (الخطوط في سورة الماعون)			
الخطوط في سورة الرحمن			ب
<p>الرَّحْمَنُ ﴿١﴾ عَلَّمَ الْقُرْآنَ ﴿٢﴾ خَلَقَ الْإِنْسَانَ ﴿٣﴾ عَلَّمَهُ الْبَيَانَ ﴿٤﴾ الشَّمْسُ وَالْقَمَرُ مِحْسَبَانِ ﴿٥﴾ وَالنَّجْمُ وَالشَّجَرُ يَسْجُدَانِ ﴿٦﴾ وَالسَّمَاءَ رَفَعَهَا وَوَضَعَ الْمِيزَانَ ﴿٧﴾</p>			
قران: القرآن الطغو: الألتطعو في	الانسان: الحروف النون		١
فارغة	الرحمن: الحروف الميم		٢

بيزان: الميزان	حركات		٣
الجدول ٢ (الخطوط في سورة الرحمن)			
الخطوط في سورة العمران			ج
<p>شَهِدَ اللَّهُ أَنَّهُ لَا إِلَهَ إِلَّا هُوَ وَالْمَلَائِكَةُ وَأُولُو الْعِلْمِ قَابِئًا بِأَلْقِسْطٍ لَّا إِلَهَ إِلَّا هُوَ الْعَزِيزُ الْحَكِيمُ ﴿١٨﴾</p>			
الا: الآ لاله: لآإله اله: إلاهو	علم: الحروف الميم : تسديد		١
الجدول ٣ (الخطوط في سورة العمران)			
الخطوط في سورة الفلق			د
<p>قُلْ أَعُوذُ بِرَبِّ الْفَلَقِ ﴿١﴾ مِنْ شَرِّ مَا خَلَقَ ﴿٢﴾ وَمِنْ شَرِّ غَاسِقٍ إِذَا وَقَبَ ﴿٣﴾ وَمِنْ شَرِّ النَّفَّاثَاتِ فِي الْعُقَدِ ﴿٤﴾ وَمِنْ شَرِّ حَاسِدٍ إِذَا حَسَدَ ﴿٥﴾</p>			

<p>مر: من</p> <p>اعوذ: أعوذ</p> <p>اذاوقب: إذاوقب</p> <p>اذاحسد: إذاحسد</p>	<p>وقب: الحروف</p> <p>الواو</p> <p>اذاوقب: الحروف</p> <p>الذال</p> <p>اعوذ: الحروف</p> <p>الف</p>		١
<p>الجدول ٤ (الخطوط في سورة الفلق)</p>			
<p>الخطوط في سورة الإنشراح</p>			ز
<p>أَلَمْ نَشْرَحْ لَكَ صَدْرَكَ ﴿١﴾ وَوَضَعْنَا عَنكَ وِزْرَكَ ﴿٢﴾ الَّذِي أَنْقَضَ ظَهْرَكَ ﴿٣﴾ وَرَفَعْنَا لَكَ ذِكْرَكَ ﴿٤﴾ فَإِنَّ مَعَ الْعُسْرِ يُسْرًا ﴿٥﴾ إِنَّ مَعَ الْعُسْرِ يُسْرًا ﴿٦﴾ فَإِذَا فَرَغْتَ فَانصَبْ ﴿٧﴾ وَإِلَىٰ رَبِّكَ فَارْغَبْ ﴿٨﴾</p>			
<p>ووضعه: ووضعه</p> <p>عنه: عنك</p> <p>وزر: وزرك</p> <p>ظهره: ظهره</p>	<p>الحروف</p> <p>عنك: الحروف</p> <p>عين</p>		١
<p>الم نشرلك: ألم</p> <p>نشرلك</p>	<p>لك صدرك:</p> <p>الحروف اكف</p>		٢

سرا: يسرا	فارغة		٣
الجدول ٥ (الخطوط في سورة الإنشراح)			
الخطوط في سورة الحاقة			ي
<p>أَلْحَاقَةُ ﴿١﴾ مَا أَلْحَاقَةُ ﴿٢﴾ وَمَا أَدْرَاكَ مَا أَلْحَاقَةُ ﴿٣﴾ كَذَبَتْ ثَمُودُ وَعَادٌ بِالْقَارِعَةِ ﴿٤﴾ فَأَمَّا ثَمُودُ فَأَهْلِكُوا بِالطَّاغِيَةِ ﴿٥﴾ وَأَمَّا عَادٌ فَأَهْلِكُوا بِرِيحِ صَرْصَرٍ عَاتِيَةٍ ﴿٦﴾</p>			
فارغة	وف هـ		١
فارغة	الحاقة: الحروف الف الم (ال)		٢
ادرل: ادرك كذبت: كذبت سمود: ثمود	عاد: الحروف دال امعاد: الحروف سين شكل		٣

<p>فامثمود: فأمثمود</p> <p>وماادريك: وماأدريك</p> <p>بالطاغية: بالطاغية</p>	<p>فارغة</p>		<p>٤</p>
<p>١ لجدول ٦ (الخطوط في سورة الحاقة)</p>			

الباب الرابع

الخاتمة

أ. نتائج البحث

انطلاقاً من المسألة التي وجدت الباحثة في الأبواب القديمة، فاستنتجت الباحثة بحثها وتنقيدها مما يلي:

كانت الخطوط المرسومة في جامعة الإسلامية الحكومية ميترو كلية أصول الدين والأدب والدعوة قسم اللغة العربية وأدائها هي من نوع الخط الثلثي والخط النسخي والخط الديواني والخط الديواني الجلي والخط الرقعة. ولكن الخط الثلثي أكثر الخطوط المرسومة في جامعة الإسلامية الحكومية ميترو خصوصاً كلية أصول الدين والأدب والدعوة قسم اللغة العربية وأدائها. ومن نوعها كانت الأخطاء الكثيرة في كتابة الخط الثلثي.

ومن جانب كتابة القواعد هناك الأخطاء الكثيرة بالإضافة إلى ذلك، وجدت الباحثة أيضاً أخطاءً في كتابة الخط العربي، أولاً، في كتابة همزة القطع وهمزة الوصل، وثانياً، عدم وجود نقاط كتابة مثل الحروف ذ، ي، ت، ث، الخ، ثالثاً، ثم الأخطاء في نقصان الحروف ككتابة "وَزْرُكُ" لكن كتبت بعدم الحرف "ك" مثل "وَزْرُ" وما أشبهها. والأخطاء في كتابة النقطة هي أكثر.

ب. الإقتراحات

قبل الخاتمة أرادت الباحثة أن تقدم الإقتراحات، مؤسسا على جهدها وبذل وسعه في كتابة هذه الرسالة التي كثرت فيها النقائص:

ينبغي للطلاب والطالبات في جامعة الإسلامية الحكومية ميترو خصوصاً للطلاب والطالبات قسم اللغة العربية وأدائها كلية أصول الدين والأدب والدعوة، أن يهتموا و يلاحظوا أنّ في كتابة الخطوط لا يكفي بمجرد الفنّ الخطّي فقد بل

لابد أن يلاحظوا في كتابة قواعدهما اللّازمة أيضا، إما في الخط النسخي والخط الديواني والخط الديواني الجلي والخط الرقعة وخصوصا في الخط الثلثي.

المصادر والمراجع

١. المراجع باللغة العربية

- ابن باز. أسماء كتاب الوحي إسلام ويب. دون مكان: دون نشر، ٢٠١٥ م.
- ابن تيمية. مجموع فتاوى. دون مكان: دون نشر، ٢٠١٥ م.
- بن موسى، تُسْر. الكتابة عند العرب، نشؤتها، تطورها، أدواته. مجلة الناشر العربي: دون مكان، ١٩١٦ م.
- كرمي، حافظ أحمد عجاج. الإدارة في عصر الرسول صلى الله عليه وآله وسلم. القاهرة: دار السلام، دون سنة.
- قاسم، حسن. جمالية الخط الديواني. بيروت: دار القلم، ١٩٩٧ م.
- الخطوط، هاشم محمد. قواعد الخط العربي. درو نشر: بيروت، ١٩٨٩ م.
- دون نشر. أسماء كتاب الوحي إسلام ويب. دون نشر: دون مكان، ٢٠١٥ م.
- دون نشر. المحات عن الرسم العثماني. دون نشر: قطر، ٢٠١٥ م.
- الرحمن. مذكرة في خط الرقعة. مكة المكرمة. مختار عالم مفيض: دون نشر، ١٤٢٦ هـ.
- سوحان، أحمد. التاريخ الخط العربي. بيروت: دار الغرب الإسلامي، ٢٠٠٠ م.
- السيوطي، جلال الدين. المزهر في علوم اللغة وأنواعها. دون مكان: مكتبة دار التراث، ٢٠١٧ م.
- شوخان، أحمد. رحلة الخط العربي من المسند إلى الحديث. دمشق - سوريا: اتحاد الكتاب العرب، ٢٠٠١ م.

المجد، صلاح الدين. دراسات في تاريخ الخط العربي منذ بدايته حتى نهاية العصر الأموي. بيروت- لبنان: دار الكتاب الجديد، ١٩٧٩م.

الطرابلس، مصطفى عبد العزّز. جولة مع الخط العربّ. طرابلس الفدار الجماهريّة للنشر والتوزّع وإعلان. دون نشر: دون مكان، ١٩١٦ م.

الدروي، إبراهيم عبد الغني. البغداديون أخبارهم ومجالسهم. بغداد: مطبعة الرابطة، ١٩٥٨م.

الشقاوي، أمين بن عبدالله. فداء أسرى معركة بدر. دون نشر: دون مكان، ٢٠١٥م.

صادق، عرجون محمد. المصاحف لابن أبي داود باب باب جَمْعِ الْقُرْآنِ جَمْعُ أَبِي بَكْرٍ الصِّدِّيقِ موسوعة الحديث. الكويت: دون نشر، ٢٠١٨ م.

دون المؤلف. المحات عن الرسم العثماني. مصحف قطر: دون نشر، ٢٠١٦ م.

الكردي، محمد طاهر بن عبد القادر. تاريخ الخط العربي وآدابه. القاهرة-مصر: مكتبة الهلال، ١٩٣٩ م.

المصري، ناج زن الدن. بدائع الخط العرب. بغداد: وزارة العالم، ١٩٢١ م.

مؤخوذ من البحث لأمي رحمة مر سليم. نشأة الخط الديواني وتطوره في الترك العثماني. دون مكان: ودون نشر، دون سنة.

يوسف. قواعد خط الرقعة. الموصل: دون مكان، ١٣٩٨ هـ.

٢ . المراجع باللغة الإندونيسيا

- Ahmad, Abd Aziz dan D. Sirojuddin. Desain Komposisi Program Pembelajaran Dasar Tata Warna. Kursus Kaligrafi Lemka: Depbinkat Lemka, 1997.
- Arikunto, Suharsimi. Prosedur Penelitian, Suatu Pendekatan Praktik. Jakarta: PT Rineka Cipta, 2006.
- Erwan, Anto, “Ornamen Asitektur Islam” dalam <https://www.rumah.com/berita-properti/2013/7/1111/seperti-apa-ornamen-dalam-arsitektur-islam>, diunduh pada 19 Februari 2021, pada pukul 00:00 WIB.
- Huda, Nurul. Melukis Ayat-Ayat Tuhan: Pengantar Praktis Berkaligrafi Arab. Yogyakarta: Gema Media, 2003.
- Ismail, Daud dan Asyraf Hj Ab Rahman, “Mushaf Imla’i dan Implikasinya Dalam Pembacaan Al-Quran”, *Jurnal Ulum Islamiyah*, Volume 17, Juni 2016.
- Kaelan. Metode Penelitian Kualitatif Bidang Filsafat. Yogyakarta: Paradigma, 2005.
- Mestika. Metodologi Penelitian Kepustakaan. Jakarta: Yayasan Obor Indonesia, 2008.
- Munir, M. Misbachul. 325 Contoh Kaligrafi Arab. Surabaya: Apollo Lestari, 1991.
- Munjiah, Ma’rifatul. Imla’ Teori Dan Terapan. Malang: UIN Malang Press, 2009.
- N. Hula, Ibnu Ruwandhy. Qawaid Al-Imla’ Wa Al-Khat Kaidah-Kaidah Menulis Huruf Arab dan Seni Kaligrafi. Gorontalo: Sultan Amai Press, 2015.
- Parta, W. Seriyoga & Wayan Sudana. “Mengenal Ornamen.” dalam <https://yogaparta.wordpress.com/2009/06/18/mengenal-ornamen/>, diunduh pada 19 Februari 2021, pada pukul 00:00 WIB.

Sirojuddin, Didin. Seni Kaligrafi Islam. Jakarta: Pustaka Panjimas, 2016.

_____. Teknik Pengolahan Kaligrafi Dekorasi. Jakarta: Yayasan Kalimah, 2000.

Syaodih Sukmadinata, Nana. Metodologi Penelitian Pendidikan. Bandung: PT Remaja Rosdakarya, 2010.



**KEMENTERIAN AGAMA REPUBLIK INDONESIA
INSTITUT AGAMA ISLAM NEGERI METRO
FAKULTAS USHULUDDIN, ADAB DAN DAKWAH**

Jalan Ki. Hajar Dewantara Kampus 15 A Iringmulyo Metro Timur Kota Metro Lampung 34111
Telepon (0725) 41507; Faksimili (0725) 47296; Website:www.fuad.metrouniv.ac.id; e-mail: fuad.iain@metrouniv.ac.id

Nomor : 376/In.28.4/D.1/PP.00.9/06/2020
Lampiran : -
Perihal : **Penunjukan Pembimbing Skripsi**

09 Juni 2020

Yth.

1. Dra. Khotijah, M.Pd
 2. Sri Handayana, M.Hum
- di -
Metro

Assalamu'alaikum Warahmatullahi Wabarakatuh

Dalam rangka membantu mahasiswa dalam penyusunan Proposal dan Skripsi, maka Bapak/Ibu tersebut diatas, ditunjuk masing-masing sebagai Pembimbing I dan II Skripsi mahasiswa :

Nama : Zakia Nur Ifah
NPM : 1703010011
Fakultas : Fakultas Ushuluddin, Adab dan Dakwah
Jurusan : Bahasa dan Sastra Arab (BSA)
Judul : Analisis Kaidah Penulisan Kaligrafi Arab Karya Mahasiswa BSA IAIN Metro

Dengan ketentuan :

1 Pembimbing

Pembimbing membimbing mahasiswa sejak penyusunan Proposal sampai selesai Skripsi:

- a Pembimbing I, mengoreksi out line, alat pengumpul data (APD) dan mengoreksi Skripsi setelah pembimbing II mengoreksi.
- b Pembimbing II, mengoreksi out line, alat pengumpul data (APD) dan mengoreksi Skripsi, sebelum ke Pembimbing I.

Mahasiswa

Mahasiswa melakukan bimbingan dengan ketentuan sebagai berikut :

- a Pasca seminar Proposal mahasiswa wajib melakukan pendalaman BAB I, II dan III kepada pembimbing I & II.
 - b Mahasiswa mengajukan surat research setelah mendapat persetujuan (ACC) BAB I,II dan III dari Pembimbing I & II.
 - c Pengajuan Ujian Skripsi (Munaqasyah) minimal 1 bulan setelah surat research dikeluarkan.
- 2 Waktu penyelesaian Skripsi maksimal 4 (empat) semester sejak SK Bimbingan/Surat Penunjukan Pembimbing dikeluarkan.
 - 3 Diwajibkan mengikuti pedoman penulisan karya ilmiah yang dikeluarkan oleh Fakultas Ushuluddin, Adab dan Dakwah Institut Agama Islam Negeri (IAIN) Metro Tahun 2018.
 - 4 Banyaknya halaman Skripsi antara 40 s/d 70 halaman dengan ketentuan :
 - a Pendahuluan ± 2/6 bagian.
 - b Isi ± 3/6 bagian.
 - c Penutup ± 1/6 bagian.

Demikian surat ini disampaikan untuk dimaklumi dan atas kesediaan Bapak/Ibu Dosen diucapkan terima kasih.

Wassalamu'alaikum Warahmatullahi Wabarakatuh.

Wakil Dekan I
Bidang Akademik dan Kelembagaan

Herliyan Elhany



KEMENTERIAN AGAMA REPUBLIK INDONESIA
INSTITUT AGAMA ISLAM NEGERI METRO
FAKULTAS USHULUDDIN, ADAB DAN DAKWAH

Jalan Ki. Hajar Dewantara Kampus 15 A Iringmulyo Metro Timur Kota Metro Lampung 34111
Telepon (0725) 41507; Faksimili (0725) 47296; Website: www.fuad.metrouniv.ac.id; e-mail: fuad.iain@metrouniv.ac.id

KARTU KONSULTASI BIMBINGAN PROPOSAL SKRIPSI MAHASISWA
FAKULTAS USHULUDDIN ADAB DAN DAKWAH
IAIN METRO

Nama : Zakia Nur Ifah
NPM : 1703010011

Fakultas/Jurusan : Ushuluddin, Adab dan Dakwah/BSA
Semester/TA : VII/2020/2021

No	Hari/Tanggal	Pembimbing II	Materi Yang Dibicarakan	Tanda Tangan Dosen
1	12 Agustus 2020		Menyetorkan hasil proposal	
2	14 September 2020		Banyak catatan pada revisi 1 yang harus diperbaiki diantara 1. Banyak kesalahan dalam pengetikan 2. Fokus untuk memperbaiki latar belakang 3. Diperbanyak referensi kitab arab 4. Unsur pada judul diperjelas dan singkat 5. Perbaikan pada rumusan masalah 6. Perbaikan pada kajian teori 7. Perbaikan pada metode penelitian	
3.	13 November 2020		Menyetorkan hasil revisi 1 pada pembimbing	
4.	23 November 2020		Perbaikan hasilrevisil yang harus diperbaiki diantaranya 1. Penulisan yang masih kurang teliti 2. Perbaikan metode penelitian	
5	8 Maret 2021		Menyetorkan hasil revisi dan ACC pembimbingll	
6	30 april 2021		Bimbingan Bab 1 yang harus diperbaiki 1. Mengirimkan otlne 2. Mengirimkan bab selanjutnya	

			<p>Bimbingan skripsi yang harus diperbaiki yaitu</p> <ol style="list-style-type: none"> 1. Daftar pustaka 2. Rata kanan dan kiri 3. Daftar isi 4. Landasan teori 5. Sub yang terlalu banyak 6. Konsisten dalam ukuran alinie 	
7	20 Mei 2021		<p>Bimbingan skripsi yang harus diperbaiki kembali yaitu:</p> <ol style="list-style-type: none"> 1. Daftar gambar dan tabel 2. Sumber maktabah syamilah 3. No.halaman 4. Penulis sub bab 5. Daftar pustaka 6. Penambahan hal awal 	AX
8	1 Juni 2021		Perbaiki abstrak, sistematik penulisan dan daftar pustaka	AX
9	9 Juni 2021		<p>Bimbingan skripsi yang harus diperbaiki kembali yaitu:</p> <ol style="list-style-type: none"> 1. sistematik penulisan 2. abstrak 3. daftar pustaka 	AX
10	17 Juni 2021		Kurangnya ketelitian dalam sistematika penulisan seperti spasi, pada daftar pustaka, dan footnote	AX
h.	21 Juni 2021		Perbaiki kesalahan ejaan (lihat catatan) Acek pembimbing I	AX

Dosen PembimbingII



Sri Handayana, M. Hum
NIP 198803262015032003

Mahasiswa Ybs,



Zakia Nur Ifah
NPM. 1703010011



KEMENTERIAN AGAMA REPUBLIK INDONESIA
INSTITUT AGAMA ISLAM NEGERI METRO
FAKULTAS USHULUDDIN, ADAB DAN DAKWAH

Jalan Ki. Hajar Dewantara Kampus 15 A Ringmulyo Metro Timur Kota Metro Lampung 34111
Telepon (0725) 41507; Faksimili (0725) 47296; Website: www.fuad.metrouniv.ac.id; e-mail: fuad.iain@metrouniv.ac.id

KARTU KONSULTASI BIMBINGAN PROPOSAL SKRIPSI MAHASISWA
FAKULTAS USHULUDDIN ADAB DAN DAKWAH
IAIN METRO

Nama : Zakia Nur Ifah
NPM : 1703010011

Fakultas/Jurusan : Ushuluddin, Adab dan Dakwah/BSA
Semester/TA : VII/2020/2021

No	Hari/Tanggal	Pembimbing I	Materi Yang Dibicarakan	Tanda Tangan Dosen
1	26 November 2020		Bimbingan proposal pertama	
2	2 Desember 2020		Merevisi cover pada hasil proposai	
3	3 Desember 2020		Acc hasil revisi proposal	
4	3 Juni 2021		Perbaiki abstrak, dan sistematik penulisan yang masih kurang teliti, dan penambahan pada motto.	
5	4 Juni 2021		Acc. untuk daftar Munas syas	

Dosen Pembimbing I

Dra. Khotijah, M. Pd
NIP 196708151996C32001

Mahasiswa Ybs,

Zakia Nur Ifah
NPM. 1703010011



KEMENTERIAN AGAMA REPUBLIK INDONESIA
INSTITUT AGAMA ISLAM NEGERI METRO
FAKULTAS USHULUDDIN, ADAB DAN DAKWAH

Jalan Ki. Hajar Dewantara Kampus 15 A Iringmulyo Metro Timur Kota Metro Lampung 34111
Telepon (0725) 41507; Faksimili (0725) 47296; Website: www.fuad.metrouniv.ac.id; e-mail: fuad.iaim@metrouniv.ac.id

FORMULIR KONSULTASI BIMBINGAN AKADEMIK

Nama Mahasiswa : Zakia Nur Hafah Jurusan/Prodi : BSA
NPM : 1703010011 Semester/TA : 6

No	Hari/Tgl	Hal yang Dibicarakan	Solusi/Deadline	Tanda Tangan Dosen PA
1	Kamis 26/20/02	Konsultasi Judul & skripsi	mencari metode terlebih dahulu	
	Jumah 27/20/02	Konsultasi Judul skripsi	Mencari metode terlebih dahulu	

Ketua Jurusan,

Al-Barra Sarbani, M. Pd
NIP.

Mahasiswa Ybs

NPM. 1703010011



KEMENTERIAN AGAMA REPUBLIK INDONESIA
INSTITUT AGAMA ISLAM NEGERI METRO
FAKULTAS USHULUDDIN, ADAB DAN DAKWAH

Jalan Ki. Hajar Dewantara Kampus 15 A Iringmulyo Metro Timur Kota Metro Lampung 34111
Telepon (0725) 41507; Faksimili (0725) 47296; Website: www.fuad.metrouniv.ac.id; e-mail: fuad.iain@metrouniv.ac.id

FORMULIR KONSULTASI BIMBINGAN AKADEMIK

Nama Mahasiswa : *Zakia Nur Ifah* Jurusan/Prodi : *BSA*
NPM : *1703010011* Semester/TA : *8*

No	Hari/Tgl	Hal yang Dibicarakan	Solusi/Deadline	Tanda Tangan Dosen PA
1.	<i>9 Juni 2021</i>	<i>konsultasi menandatangani persyaratan munasosah kepada pembimbing akademik</i>		

Ketua Jurusan,

M. Fajri M. Pol

NIP. *1977062320031220002*

Mahasiswa Ybs,

Zakia Nur Ifah
NPM. *1703010011*

SURAT TUGAS

Nomor: 321/In.28/D.1/TL.01/06/2021

Wakil Dekan Akademik dan Kelembagaan Ushuluddin, Adab dan Dakwah Institut Agama Islam Negeri Metro, menugaskan kepada saudara:

Nama : **ZAKIA NUR IFAH**
NPM : 1703010011
Semester : 8 (Delapan)
Jurusan : Bahasa dan Sastra Arab

- Untuk :
1. Mengadakan observasi/survey di RIYADLATUL ULUM, guna mengumpulkan data (bahan-bahan) dalam rangka menyelesaikan penulisan Tugas Akhir/Skripsi mahasiswa yang bersangkutan dengan judul "KALIGRAFI MAHASISWA BAHASA DAN SASTRA ARAB STUDY KRITIK KARYA MAHASISWA DENGAN PENDEKATAN RASAM KHAT".
 2. Waktu yang diberikan mulai tanggal dikeluarkan Surat Tugas ini sampai dengan selesai.

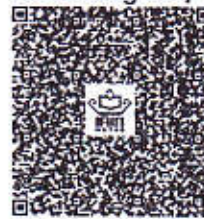
Kepada Pejabat yang berwenang di daerah/instansi tersebut di atas dan masyarakat setempat mohon bantuannya untuk kelancaran mahasiswa yang bersangkutan, terima kasih.

Mengetahui,
Pejabat Setempat



Dikeluarkan di : Metro
Pada Tanggal : 28 Juni 2021

Wakil Dekan Akademik dan
Kelembagaan,



Wahyudin S.Ag, MA, M.Phil.
NIP 19691027 200003 1 001



المَعْمَد الإسلامي رياضة العلوم
PONDOK PESANTREN RIYADLATUL 'ULUM
DESA BUMIHARJO 39B KEC. BATANGHARI KAB. LAMPUNG TIMUR

Alamat :Jln. PondokPesantren, DesaBumiharjo 39b, Kec. Batanghari, Kab. Lampung Timur, Kode Post 34181 Telp. (0725) 45094

SURAT KETERANGAN RISET

Nomor: 013/SK/RU/Bt/VI/2021

Bismillahirrahmanirrohiim

Assalamu'alaikum, Wr. Wb

Berdasarkan surat izin Riset 322/In.28./D.1/TL.00/06/2021 Tanggal 28 Juni 2021 yang telah diberikan kepada kami, maka dengan ini Pengurus Pondok Pesantren Riyadlatul 'Ulum Desa Bumiharjo Kec. Batanghari Kab. Lampung Timur menerangkan Bahwa:

Nama : ZAKIA NUR IFAH

NPM : 1703010011

Semester : 8 (Delapan)

Jurusan : Bahasa dan Sastra Arab

Benar-benar telah melaksanakan Penelitian (Riset) di Pondok Pesantren Riyadlatul 'Ulum39 B Desa Bumiharjo Kec. Batanghari Kab. Lampung Timur, dengan judul **"KALIGRAFI MAHASISWA BAHASA DAN SASTRA ARAB STUDY KRITIK KARYA MAHASISWA DENGAN PENDEKATAN RASAM KHAT"**

Demikianlah surat keterangan ini dibuat untuk dapat dipergunakan sebagaimana mestinya.

WallahumuwafiqIlAaqwamitthorieq

Wassalamu'alaikum Wr. Wb.

Bumiharjo, 29 Juni 2021
Ketua PP, Riyadlatul 'Ulum

Yusuf Akhwan, S.Pd.





**KEMENTERIAN AGAMA
INSTITUT AGAMA ISLAM NEGERI METRO LAMPUNG
FAKULTAS USHULUDDIN ADAB DAN DAKWAH
JURUSAN BAHASA DAN SAstra ARAB**

Jl. Ki. Hajar Dewantara Kampus 15 A Iringmulyo Metro Timur Kota Metro Lampung 34111

Facebook : Fuad iainmetro Instagram : fuad_iainmetro Web : fuad.metrouniv.ac.id Radio : 90.50 FM Radio Shawtuna

SURAT KETERANGAN

Nomor : 015/In.28/J.2/PP.00.9/6/2021

Ketua Jurusan Bahasa dan Sastra Arab (BSA) Fakultas Ushuluddin, Adab dan Dakwah IAIN Metro menerangkan bahwa :

Nama : Zakia Nur Iffah
NPM : 1703010011
Judul : Kaligrafi Mahasiswa Bahasa Dan Sastra Arab (Studi Kritik Karya Mahasiswa Dengan Pendekatan Rasm Khot)

Sudah melaksanakan uji plagiasi ~~Proposal~~ / Skripsi* melalui program **Turnitin** dengan tingkat kemiripan 17%.

Demikian surat keterangan ini dibuat, untuk dipergunakan sebagaimana mestinya dan dapat dipertanggungjawabkan.

Metro, 02 Juni 2021

Ketua Jurusan,


Walfajri, M.Pd

*coret yang tidak perlu



IAIN

M E T R O Telp (0725) 41507; Faks (0725) 47296; Website: digilib.metrouniv.ac.id; pustaka.iain@metrouniv.ac.id

**KEMENTERIAN AGAMA REPUBLIK INDONESIA
INSTITUT AGAMA ISLAM NEGERI METRO
UNIT PERPUSTAKAAN**

Jalan Ki Hajar Dewantara Kampus 15 A Iringmulyo Metro Timur Kota Metro Lampung 34111

**SURAT KETERANGAN BEBAS PUSTAKA
Nomor : P-750/In.28/S/U.1/OT.01/07/2021**

Yang bertandatangan di bawah ini, Kepala Perpustakaan Institut Agama Islam Negeri (IAIN) Metro Lampung menerangkan bahwa :

Nama : Zakia Nur Ifah
NPM : 1703010011
Fakultas / Jurusan : FUAD/ Bahasa dan Sastra Arab

Adalah anggota Perpustakaan Institut Agama Islam Negeri (IAIN) Metro Lampung Tahun Akademik 2020 / 2021 dengan nomor anggota 1703010011

Menurut data yang ada pada kami, nama tersebut di atas dinyatakan bebas dari segala administrasi di Perpustakaan Institut Agama Islam Negeri (IAIN) Metro Lampung.

Demikian Surat Keterangan ini dibuat, agar dapat dipergunakan seperlunya.

Metro, 27 Juli 2021
Kepala Perpustakaan

Dr. As'ad, S. Ag., S. Hum., M.H.
NIP.19750505 200112 1 002

للباحثة السيرة الذاتية

بيانات شخصية. :

اسم الكامل : زكية نور عفة
 الجنسية : امرأة
 تاريخ الولادة ومكان الميلاد : ميترو ، ٢٩ ديسمبر ١٩٩٦
 الحالة الاجتماعية : متزوج
 اسم الوالد : عبداللطيف
 اسم الوالدة : سري نتون وديس توتي



رقم الجوال : ٠٨٨٢-٦٨٣٦-٨٢٤٢

البريد الإلكتروني : zakiyanuriffah07@gmail.com

رقم الجوال
البريد الإلكتروني

الخبرة التربوية الرسمية

١. مدرسة الابتدائية الحكومية ستة متر ، سنة ٢٠٠٩ م
٢. مدرسة المتوسطة الأهلية تربية المعلمين والمعلمات الإسلامية، سنة ٢٠١٢ م
٣. مدرسة الثانوية الأهلية جاف ووسط، سنة ٢٠١٥ م
٤. جامعة ميترو الإسلامية الحكومية بشعبة اللغة العربية وأدبها كلية أصول الدين والأداب والدعوة لامبونج، سنة ٢٠٢١ م