

الرّسالة العلمية

مشكلات على فهم النصوص العربية في تعليم فهم القراءة لدى تلاميذ
الفصل السابع بمدرسة دار الفلاح الثانوية فيسيشير الغربية للعام الدراسي
٢٠٢١/٢٠٢٢ م



إعداد الطالبة : كارينا آفتى ساري

رقم التسجيل : ١٧٠١٠٢٠٠٥٠

شعبة تعليم اللغة العربية
كلية التربية وعلوم التدريس

جامعة ميترو الإسلامية الحكومية لامبونج

٢٠٢٢ م / ١٤٤٣ هـ

الرّسالة العلمية

مشكلات على فهم النصوص العربية في تعليم فهم القراءة لدى تلاميذ
الفصل السابع بمدرسة دار الفلاح الثانوية فيسيشير الغربية للعام الدراسي

٢٠٢٢/٢٠٢١ م



مقدمة لتكملة شرط من الشروط للحصول على الدرجة الجامعية الأولى

في علم تعليم اللغة العربية

إعداد الطالبة : كارينا آلفتي ساري

رقم التسجيل : ١٧٠١٠٢٠٠٥٠

المشرف : ج، سوتارجو، الماجستير

شعبة تعليم اللغة العربية

كلية التربية وعلوم التدريس

جامعة ميترو الإسلامية الحكومية لامبونج

٢٠٢٢ م / ١٤٤٣ هـ

شعار

يَرْفَعِ اللَّهُ الَّذِينَ آمَنُوا مِنْكُمْ وَالَّذِينَ أُوتُوا الْعِلْمَ

دَرَجَاتٍ وَاللَّهُ بِمَا تَعْمَلُونَ خَبِيرٌ

“Niscaya Allah akan meninggikan orang-orang yang beriman diantara kamu dan orang-orang yang diberi ilmu pengetahuan beberapa derajat, dan Allah Maha mengetahui apa yang kamu kerjakan” (Q.S AL-mujaadilah :11)

إهداء

أهديت هذه الرسالة العلميّة إلى:

١. أبي سوکور وأمّي بينرسيه اللذان تلقيتُ على يديهما مبادئ الصدق والوفاء وعرفت في نفسيهما السّمحة الطيبة وسلامة الطوية ونقاء الضمير تقدمت إجلالا واحتراما لهما.

٢. وسيد ج، سوتارجو، الماجستر وهو المشرف.

٣. أسرتي معهد دار السفاة كوتا غاجاة لامبونج الوسطى فقد قدموا للباحثة كل العون وتشجيع الطوال فترة إعداد هذه الرسالة العلميّة.

٤. أساتذتي الذين يقومون في شعبة تعليم اللغة العربيّة بجامعة الإسلامية الحكوميّة ميترو. فقد قدموا للباحثة إعداد هذه الرسالة العلميّة فلم يخلوا بعلمهم ولم يضيقوا صدرهم يوماً عن مساعدة الباحثة وتوجيههم فلهم مني خالص الشكر والتقدير ومنّ الله عظيم الثواب والجزاء.

٥. أصحابي الجامعة الإسلامية الحكوميّة بميترو بقسم التربية وشعبة تعليم اللغة العربيّة.

كلمة شكر وتقدير

الحمد والشكر لله الذي أعطى الباحثة الرحمة والتوفيق والهداية والعناية، أتمت الباحثة هذه الرسالة العلمية بالموضوع: مشكلات على فهم النصوص العربية في تعليم فهم القراءة لدى تلاميذ الفصل السابع بمدرسة دار الفلاح الثانوية فيسيير الغربية للعام الدراسي ٢٠٢١/٢٠٢٢ م.

جزيل التشكرُ تقدّم الباحثة إلى:

١- السيدة الدكتورة ستي نور جنة، الماجستير رئيسة جامعة ميترو الإسلامية الحكومية لامبونج.

٢- السيد ج، سوتارجو، الماجستير المشرف.

٣- الأب والأم والأهل الذين لا ينفكون بدعائهم على الباحثة.

٤- المحاضرين والمحاضرات بجامعة ميترو الإسلامية الحكومية لامبونج والأصحاب الذين ينصرون الباحثة في انتهاء هذه الرسالة العلمية.

واعترفت الباحثة في كتابة هذه الرسالة العلمية ببقاء وجود النقائص والغلطات. ولذلك، رجحت الباحثة جدًّا النقدرات والاقتراحات المبنيتين لإصلاح هذه الرسالة العلمية.

ميترو، ديسمبر ٢٠٢١ م

الباحثة



كارينا آلفتا ساري

رقم التسجيل: ١٧٠١٠٢٠٠٥٠

تقرير المشرف

موضوع البحث : مشكلات على فهم النصوص العربية في تعليم
فهم القراءة لدى تلاميذ الفصل السابع بمدرسة دار الفلاح الثانوية
فيسيسير الغربية للعام الدراسي ٢٠٢١/٢٠٢٢

اسم : كارينا آفتى ساري
رقم التسجيل : ١٧٠١٠٢٠٠٥٠
كلية : التربية وعلوم التدريس
شعبة : تعليم اللغة العربية

الموافقة

وافق المشرف على تقديم هذه الرسالة العلمية إلى لجنة الندوة بجامعة الإسلامية الحكومية
بميترو.

ميترو، مارس ٢٠٢

المشرف


ج. سوتارجو، الماجستير

رقم القلم: ١٩٧٦٠٦٦٠٧٢٠٠٣١٢١٠٠٢

رئيسة شعبة تعلم اللغة العربية


نوفيتا رحمي، الماجستير

رقم القلم: ١٩٨٥١١٢٨٢٠٠٩١٢٢٠٠٣

وزارة الشؤون الدينية

جامعة ميترو الإسلامية الحكومية لامبونج

العنوان: الشارع كي حجار دي تتورو مترو الهاتف: (0725) 04150



الاعتماد من طرف لجنة المناقشة

رقم: B-2870/117-281/5/PP-00-9/06/2022

تمت المناقشة على هذه الرسالة العلمية بالموضوع: مشكلات على فهم النصوص العربية في تعليم فهم القراءة لدى تلاميذ الفصل السابع بمدرسة دار الفلاح الثانوية فيسييسير الغربية للعام الدراسي 2021/2022م، التي كتبها الطالبة: كارينا آلفتا ساري، رقم التسجيل: 17.01.2005، بكلية التربية، شعبة تربية اللغة العربية. اليوم الخميس في التاريخ 9 يوني 2022م

لجنة المناقشة العلمية



رئيس المناقشة : ج، سوتار جو الماجستير

الباحث الأول : الدكتور، خير الرجال،
الماجستير

الباحث الثاني : والفجر، الماجستير

السكرتير : محمد بدر الدين، الماجستير



رقم القيد: 1962.6121989.31006

اقرار الطالبة

الموقع أدناها
إسم : كارينا ألفيتا ساري
رقم التسجيل : ١٦٠١٠٢٠٠٦٧
كلية : التربية
شعبة : تعليم اللغة العربية

تشهد على أنّ هذه الرسالة العلميّة كلّها أصلية من ابداع فكرة الباحثة إلّا في الأقسام المعينة التي كتبها في الأسس النظرية.

ميترو، ديسمبر ٢٠٢٠م

الباحثة



كارينا ألفيتا ساري

رقم التسجيل : ١٧٠١٠٢٠٠٥٠

**PROBLEMATIKA DALAM MEMAHAMI TEKS ARAB PADA
PEMBELAJARAN KEMAMPUAN QIROAH PADA SISWA KELAS VII MTS
DARUL FALAH PESISIR BARAT TAHUN AJARAN 2021/2022M
ABSTRAK**

Oleh:

KARINA ELVITA SARI

Dari hasil observasi yang peneliti lakukan pada siswa kelas VII Mts Darul Falah Pesisir Barat Tahun Ajaran 2021/2022 M, peneliti melihat ada permasalahan terkait memahami teks Arab dalam pembelajaran qiroah yaitu siswa belum mampu dalam memahami teks Arab dengan benar, ini disebabkan karena mereka belum mempelajari kaidah kebahasaan secara khusus dan memahami kaidah bahasa secara baik.

Jenis penelitian ini adalah Deskriptif Kualitatif, yakni penulis ingin mengetahui Problematika Dalam Memahami Teks Arab Pada Pembelajaran Kemampuan Qiroah Pada Siswa Kelas Vii Mts Darul Falah Pesisir Barat Tahun Ajaran 2021/2022 M . Sumber data yang digunakan adalah sumber data primer dan sekunder. Metode pengumpulan data menggunakan metode wawancara (Interview) dan Dokumentasi.

Berdasarkan hasil survey dan interview, dapat dianalisis bahwa Problematika Dalam Memahami Teks Arab Pada Pembelajaran Kemampuan Qiroah Pada Siswa Kelas VII Mts Darul Falah Pesisir Barat Tahun Ajaran 2021/2022 M yaitu 1)kurangnya pertemuan guru dalam pembelajaran qiroah 2)siswa belum memiliki kemampuan secara luas berkaitan dengan kemampuan membaca 3)kesulitan siswa dalam membaca karena kurangnya pembendaharaan kosakata siswa 4)kesulitan siswa dalam membaca teks Arab 5) kesulitan siswa dalam menterjemah teks Arab 6)kesulitan siswa dalam memahami per paragraf dari teks Arab.

ملخص البحث باللغة العربية

مشكلات على فهم النصوص العربية في تعليم فهم القراءة لدى تلاميذ
الفصل السابع بمدرسة دار الفلاح الثانوية فيسيبير الغربية للعام الدراسي

٢٠٢١/٢٠٢٢ م

ملخص البحث

إعداد الطالبة: كارينا آلفتي ساري

من نتيجة الملاحظة الباحثة لدى تلاميذ الفصل السابع بمدرسة دار الفلاح
الثانوية فيسيبير الغربية للعام الدراسي ٢٠٢١/٢٠٢٢ م، ورأت الباحثة أن
المشكلات على فهم النصوص العربية في تعليم فهم القراءة هي لم يقدر تلاميذ
على على فهم النصوص العربية الصحيحة ، وهذا يسبب أنهم لم يتعلموا قواعد
اللغوية تخصصا و لم يفهمون قواعد اللغة فهما دقيقا.

لذلك تريد الباحثة أن تبحث على الموضوع: مشكلات على فهم
النصوص العربية في تعليم فهم القراءة لدى تلاميذ الفصل السابع بمدرسة دار
الفلاح الثانوية فيسيبير الغربية للعام الدراسي ٢٠٢١/٢٠٢٢ م ومن تركيز هذه
المسألة تثبت الباحثة أسئلة البحث وهو: ما مشكلات على فهم النصوص
العربية في تعليم فهم القراءة لدى تلاميذ الفصل السابع بمدرسة دار الفلاح
الثانوية فيسيبير الغربية للعام الدراسي ٢٠٢١/٢٠٢٢ م؟

صممت الباحثة بالبحث الكيفي على أنه الدراسة التي يمكن القيام بها أو إجرائها في السياق أو الموقف الطبيعي حيث تقوم الباحثة بجمع البيانات أو الكلمات أو الصور ثم تحليلها بطريقة استقرائية مع التركيز على المعاني التي يذكرها المشاركون، وتصف العملية بلغة مقنعة ومعبرة. تصدر البيانات المحتاجة على مصادر البحث المختارة وهي لدى تلاميذ الفصل السابع بمدرسة دار الفلاح الثانوية فيسيير الغربية للعام الدراسي ٢٠٢١/٢٠٢٢م ومدرس اللغة العربية وتلاميذ الفصل السابع ومن أهم طرائق في هذا البحث هي طريقة المقابلة وطريقة الوثيقة.

وبعد الملاحظة المباشرة تعرض الباحثة هو مشكلات على فهم النصوص العربية في تعليم فهم القراءة لدى تلاميذ الفصل السابع بمدرسة دار الفلاح الثانوية فيسيير الغربية للعام الدراسي ٢٠٢١/٢٠٢٢م هو: (١) نقصان اللقاء المدرس في تعليم اللغة العربية خاصة بفهم القراءة (٢) لا يملك تلاميذ المهارة الواسعة تتعلق بفهم القراءة (٣) صعوبة تلاميذ في القراءة بنقصان المفردات تلاميذ (٤) صعوبة تلاميذ على القراءة النصوص العربية (٥) صعوبة تلاميذ في ترجمة النصوص العربية (٦) صعوبة تلاميذ على فهم المقروء من الجملة البسيطة.

محتويات البحث

أ	صفحة الغلاف
ب	صفحة الموضوع
ج	كلمة شكر وتقدير
د	تقرير المشرفين
و	محتويات البحث

الفصل الأول : مقدّمة

١	أ- الدّوافع إلى البحث
٧	ب- تركيز البحث
٧	ج- سؤال البحث
	
٨	د- أغراض البحث ومنافعه
	

الفصل الثاني : الإطار النظري

٩	أ- الوصف النظري
	
٩	١- مشكلات في فهم فهم القراءة
٩	أ)- مفهوم مشكلات
١٠	ب)- مفهوم فهم القراءة
١١	ج)- تقسيم القراءة
١٢	د)- خطوات تدريس قراءة

- ١٣ (هـ) - مزايا قراءة
- ١٤ (و) - مؤشرات فهم القراءة
- ١٥ ب- الدراسات السابقة المناسبة

الفصل الثالث : منهج البحث

- ١٧ أ- تصميم البحث
- ١٨ ب- ميدان البحث وزمانه
- ١٨ ج- خصائص ميدان البحث
- ١٨ د- طريقة البحث وإجراءته
- ١٩ هـ- مصادر البيانات
- ٢٢ و- تقنيات جمع البيانات وإجراءتها
- ٢٣ ز- إجراءات تحليل البيانات
- ٢٤ ك- مراجعة صحّة البيانات

الفصل الرابع : عرض بيانات البحث وتحليلها ومناقشتها

- ٣٣ أ. لمحة عن ميدان البحث
١. التاريخ الإختصاري عن تأسيس مدرسة دار الفلاح الثانوية
- ٣٣ فيسيسيير الغربية
٢. موقع الجغرافي مدرسة دار الفلاح الثانوية فيسيسيير الغربية. ٣٣
٣. أحوال التسهيلات والأدوات التعليمية ٣٤
٤. أحوال المدرسين والموظفين مدرسة دار الفلاح الثانوية
- ٣ فيسيسيير الغربية

٥. عدد التلاميذ مدرسة دار الفلاح الثانوية فيسييسير الغربية . ٣
- ب. الشكل التنظيمي مدرسة دار الفلاح الثانوية فيسييسير الغربية . ٣
- ج. عرض بيانات البحث ٣٧
- د. تحليل وتفسير نتائج الدراسة ٣٩

الفصل الخامس: الخلاصة والإقتراحات

- أ. الخلاصة ٤٤
-
- ب. الإقتراحات ٤٤

المراجع العربية

المراجع الأجنبية

الفصل الأول

مقدمة

أ- الدوافع إلى البحث

اللغة العربية هي إحدى الدوس في المنهج الدراسية بالمدرسة الابتدائية إلى المدرسة العالية، في الأنشطة التعليمية توجد أنواع المشكلات التي لم تنال الاهتمام في النشاط التعليمية اللغة العربية لم تصل إلى الأهداف المرجوة. وبالْحَقِيقَة قدرة اللغة العربية تكون إحدى الفرق بين التلاميذ في المدرسة بالمعنى قدرة اللغة العربية بالمدرسة المرتفعة وترقية في الأنشطة التعليمية اللغة العربية. اللغة العربية هي لغة القرآن الكريم، لغة الاتصال والمعلومات أمة المسلم. اللغة العربية أيضا مفتاح ليدرس علوم أخرى. وقيل هكذا لأن أن الكتب مجموعة متنوعة من العلوم في أوقات قديمة كثيرة مكتوبة باستخدام اللغة العربية. صاراً، إذا تريد القدرة العلوم في الكتب، يجب أولاً أن نتعلم اللغة العربية، واللغة العربية هي الكلمات التي يعبر بها العرب عن اغراضهم. وقد وصلت إلينا من طريق النقل. وحفظها لنا القرآن الكريم والأحاديث الشريفة، وما رواه الثقات من منشور العرب ومنظومهم.¹

إنّ تعلّم اللّغة العربيّة يحتوي على عناصر اللّغة و المهارات اللغويّة. أمّا عناصر اللّغة فهي تشمل على الأصوات والمفردات والقواعد. والمهارات اللغويّة

¹ الشيخ مصطفى الغلاي، جامع الدروس العربية، (القاهرة: دار الحديث، ٢٠٠٥)، ص. ٥

على تشمل مهارة الاستماع ومهارة الكلام وفهم القراءة، ومهارة الكتابة
 أنّ تدريس القراءة يمكن ان نستعمل طريقة القراءة. وهذه الطريقة هي الكيفية
 لتقديم الدروس بالقراءة جهرية او صامتة، بهذه الطريقة ينبغي إلى الطلاب يستطيع أن
 يلفظوا الكلمات أو الجملة اللغة العربية واضحا وفضيحا وجيدا.^٢ والترجمة لغة هي
 التفسير أو النقل أو البيان. وأما الترجمة اصطلاحا : استبدال مفردات من النص
 الأصلي بمفردات أخرى معادلة لها معني في لغة أخرى.^٣

من نتيجة الملاحظة الباحثة لدى تلاميذ الفصل السابع بمدرسة دار الفلاح
 الثانوية فيسيشير الغربية للعام الدراسي ٢٠٢١/٢٠٢٢م، ورأت الباحثة أن
 المشكلات على فهم النصوص العربية في تعليم فهم القراءة هي لم يقدر تلاميذ
 على على فهم النصوص العربية الصحيحة ، وهذا يسبب أنهم لم يتعلموا قواعد
 اللغوية تخصصا و لم يفهمون قواعد اللغة فهما دقيقا والمشكلات التي تتعلق بفهم
 القراءة قدرة تلاميذ على القراءة ولكن صعوبة التلاميذ على الفهم من النصوص
 القراءة بدافع قليل المفردات العربية ونقصان الفهم الأسلوب اللغة العربية، لم
 يعرف تلاميذ موقف القراءة وعلامات التقييم في النصوص العربية.^٤

²Ahmad Izzan, *Metodologi Pembelajaran Bahasa Arab*, (Bandung:Humaniora, 2009), h.119

³Moh Mansyur, *Pedoman Bagi Penerjemah*, (Jakarta:Moyo Segoro Agung, 2002), h.20

^٤نتيجة الملاحظة الباحثة لدى تلاميذ الفصل السابع بمدرسة دار الفلاح الثانوية فيسيشير الغربية للعام

الدراسي ٢٠٢١/٢٠٢٢م ، في التاريخ ٢٠ يناير ٢٠٢١م.

ب- تركيز البحث

بناء على المشكلات السابقة، فتركز الباحثة على مشكلات على فهم النصوص العربية في تعليم فهم القراءة لدى تلاميذ الفصل السابع بمدرسة دار الفلاح الثانوية فيسييسير الغربية للعام الدراسي ٢٠٢١/٢٠٢٢ م.

ج-سؤال البحث

سؤال البحث هو: ما مشكلات على فهم النصوص العربية في تعليم فهم القراءة لدى تلاميذ الفصل السابع بمدرسة دار الفلاح الثانوية فيسييسير الغربية للعام الدراسي ٢٠٢١/٢٠٢٢ م؟

د- غرض البحث ومنافعه

أما غرض البحث في هذا البحث فهو: لمعرفة مشكلات على فهم النصوص العربية في تعليم فهم القراءة لدى تلاميذ الفصل السابع بمدرسة دار الفلاح الثانوية فيسييسير الغربية للعام الدراسي ٢٠٢١/٢٠٢٢ م.

٢- منافع البحث

أما منافع البحث في هذا البحث فهو كما يلي:

أ- لزيادة النظرية والتفكير بمشكلات على فهم النصوص العربية في تعليم فهم القراءة لدى تلاميذ الفصل السابع بمدرسة دار الفلاح الثانوية فيسييسير الغربية للعام الدراسي ٢٠٢١/٢٠٢٢ م.

ب)- إعطاء المدخلات والإصلاحات إلى المدرسة بمشكلات على فهم
النصوص العربية في تعليم فهم القراءة لدى تلاميذ الفصل السابع
بمدرسة دار الفلاح الثانوية فيسييسير الغربية للعام الدراسي
٢٠٢١/٢٠٢٢ م.

الفصل الثاني

الإطار النظري

أ- الوصف النظري

١- مشكلات في فهم فهم القراءة

أ- مفهوم المشكلات

وتعلم لغة أجنبية ليس بالأمر السهل أو الهين ، لكنه مع البحث والدراسة مكن الوصول إلى عدة طرق لتعليم اللغة في وقت قصير وبجهد معقول، ولقد وضعت هذه الطرق موضع التجربة، وكانت النتائج في بعض الأحيان مرضية للغاية.

وتختلف مشكلات تعلم اللغة الأجنبية تبعاً لسن الدارس والبيئة التي يعيش فيها أثناء تعلمه للغة، وتختلف أيضاً صعوبة تعلم اللغة الأجنبية حسب طبيعتها من حيث مشابقتها أو اختلافها في الصوت أو الكتابة للغة الدارس الأصلية ، ومن ثم يسهل على العربي مثلاً تعلم اللغة الفارسية أو الأردية، ويشق عليه تعلم اللغات الأوربية أو اللغة الصينية. والاختلاف أو التشابه بين لغة وأخرى يكون في الأصوات أو في طبيعة تركيب اللغة أو في الأنماط السائدة فيها أو في شكل الكتابة. والدارس في ميدان تعليم اللغة العربية هو القضية والمشكلة الذي يصاحبنا في كل المحاضرات فنحاول دائماً أن نتعرف على المشكلات التي تواجه الدارس الأجنبي عند دراسته اللغة العربية أو أي لغة أخرى، ثم نحاول أن نفسر هذه المشكلات وبعدها نضع العلاج المناسب. والدارس عندما يبدأ بتعلم

لغة أجنبية فإنه بالطبع لا يتقنها في المرحلة الأولى، وبالتالي فإننا إذا لاحظنا لغة الدارس في هذه المرحلة نلاحظ عجباً لأنه يتكلم لغة غريبة لا هي اللغة الهدف التي تعلمها ولا هي اللغة الأصلية له، ويطلق عليها اللغة الانتقالية . وهذه اللغة صفات أهمها : أنها تجمع خصائص لغة الدارس الأم وبعض خصائص اللغة المنشودة، ولكن لماذا تجمع بعض خصائص اللغة العربية، لأنه يحاول أن ينقل إلى لغته من اللغة الهدف ، هذا في المرحلة الأولى، وعملية التأثير باللغة الأم تتأثر في جميع الجوانب اللغوية من أصوات ينطقها بلغته الأم وتراكيب يحاول استخدامها بتراكيبه المعروفة في لغته، كأن يجمع بعض الكلمات على أوزان لغته أو غير ذلك فهو يحاول أن يعمم قاعدة لنفسه.

(ب) - مفهوم فهم القراءة

القراءة هي الأنشطة التي تشملاً ما طالت التفكير، المعدل، التحليل وحل المشكلة.^٥

وعبر مفهوم القراءة عند عبد القادر احمد هي :

(١) كان مفهوم القراءة في مطلع القرن العشرين مفهوماً بسيطاً سهلاً

يعتمد على معرفة الحروف والكلمات والتطبيق بها، دون اهتمام يفهم

المعاني التي وراء تلك الحروف ونتيجة لها الفهم كان العلمون يوجهون

جل اهتمامهم في تعليم القراءة الى تعرف الحروف والنطق بها.

(٢) وقد توجد البحوث التي قام بها Surandik في العقد الثاني من القرن

العشرين ان القراءة ليست عملية ميكانيكية تقوم على مجرد التعرف

⁵Radliyah Zaenuddin, *Metode & Strategi Alternatif Pembelajaran Bahasa Arab*, (Yogyakarta: Pustaka Raihlah Group, 2005), hlm.71

على الحروف والكلمات والنطق بها.

(٣) ونتيجة البحوث التي اجراها Zadubuzil أضعف عنصر النقد في مفهوم القراءة.

(٤) وفي العقد الثالث من هذا القرن ونتيجة لتعدد الحياة وظهور العديد من المشكلات الاجتماعية والإقتصادية والسياسة دعت الضرورة الى استخدام القراءة بحثا عن حلول تلك المشكلات.

(٥) والتطور الأخير في مفهوم القراءة جاء نتيجة ظهور وقت الفراغ ورغبة الإنسانية خاصة بعد الحرب العالمية في استغلاله.^٦

(٦) ولمعرفة مفهوم عميق عنها فتصدر الباحثة عن آراء الخبير الآتية :

(٧) وعبر الناقة وطعيمة إن القراءة الجهرية كخطوة الأولى وضرورية للقراءة الصامتة وللكتابة أيضا، إذا قيل أن يتمكن المتعلم من أداء هذين النشاطين.^٧

وعبرت أجب هرماوان أن القراءة الجهرية هي :

القراءة بصوت عال هو القراءة عن طريق تلاوة الرموز المكتوبة في شكل كلمات أو جمل قراءة. والغرض الرئيسي من قراءة هذا بصوت عال هو أن يتمكن الطلاب من تلاوة القراءة بشكل جيد وفقا لنظام الصوت باللغة العربية.^٨

^٦ عبد القادر احمد، تعليم اللغة العربية، مكتبة النهضة المنشورة، ١٩٧٩، ص، ١٣٠

^٧ نفس المرجع، ص. ١٥٤

^٨ Acep Hermawan, *Metodologi Pembelajaran Bahasa Arab*, h.144

وعبرت سوتارجو أن القراءة الجهرية هي:

قراءة الأنشطة التي تؤكد على دقة الصوت، والإيقاع، والنغمة، والاهتمام "علامات التقييم. وتسمى أنشطة القراءة مثل هذه أيضاً الأنشطة الفنية من الآراء المذكورة يفهم أن القراءة الجهرية مفيد جداً في المراحل الأولى لتعليم اللغة لأنها تتيح فرصة كبيرة للتدريب على النطق الصحيح بحيث تؤدي إلى تأصيل الارتباط بين نطق الصوت ورموزه المكتوب.

(ج) - تقسيم القراءة

يمكن أن ننظر إلى القراءة من حيث تعليمها وتعلمها ونقسمها عدة تقسيمات تعيننا على الرؤية الواضحة لطرق ووسائل تدريسها فالقراءة تنقسم :

١- من حيث نشاط القارئ الى :

أ) جهرية

ب) صامتة

٢- ومن حيث الغرض العام للقارئ الى :

أ) استمتاعية

ب) درس و تحليل

٣- ومن حيث الغرض الخاص للقارئ الى :

أ) لقضاء وقت الفراغ

⁹Tarjo/hakekat-membaca-jenis 2009.http://blogspot.com/2009/03_8558.html.

ب) الحصول على معلومة معينة

ج) الحصول على التفاصيل

د) التأمل والتحليل و الاستنتاج

٤- ومن حيث عدا حل تعلمها الى:

أ) تعرف رمزي صوتي أي مرحلة السيطرة على ميكانيكيات القراءة

ب) الفهم أي مرحلة القراءة والارتباط بالمعنى

ج) المكثفة أي مرحلة القراءة للحصول

د) التحليلية الوا سعة أي مرحلة الاتصال بكل ماتعبر عنه اللغة من

فكروثقافة "١٠".

وتهتم الباحثة في هذا البحث قراءة جهرية .

د)-خطوات تدريس قراءة

تتجه العناية في القراءة مع تلاميذ الفرق المتقدمة إلى الدقة في الوقف وموضعه

وقواعده. وإلى الضغط على بعض الحروف والكلمات. وإلى الاختلاف الصوتي

وتنويجه بالارتفاع والانخفاض والسرعة والبطء مما يستدعيه حسن الأداء وتمثيل

المعاني. ويمكن اتباع خطوات الآتية في درس القراءة الجهرية:

١. يقرأ التلاميذ القطعة صمًا حتى يفهموها، مستعينين على ذلك

^{١٠} محمود كامل الناقة ورشدي أحمد طعيمة ، طرائق تدريس اللغة العربية لغير الناطقين بها، (المغرب، الرباط إيسيسكو، منشورات المنظمة الإسلامية للتربية والعلوم والثقافة، ٢٠٠٣)ص. ١٥٢-

- بالمعاجم اللغوية، ويكون ذلك إما في الفصل وإما في المنزل.
٢. مشكلات التلاميذ بعد ذلك للتأكيد من حسن فهمهم لمضمون القطعة.
٣. تكليف أقدر التلاميذ بعد ذلك القراءة جهرا، ثم تكليف الآخرين بعد ذلك، حتى يجد الجميع قراءة القطعة قراءة جيدة.
٤. مطالبة التلاميذ بملخص شفوي للقطعة، حتى يتعادوا ذلك دون حاجة لإلى استعمال ألفاظ الكتاب.
٥. مناقشة عامة في جميع أجزاء القطعة وبيان الغرض منها أو فهم أسلوبها وتراكيبها".^{١١}

(و)-مزايا وعيوب القراءة

قال نبابان في كتاب أجيب هرماوان أن مزايا القراءة هي:

- ١) زيادة ثقة الطالب
- ٢) يمكن تصحيح الأخطاء في النطق على الفور المعلم
- ٣) تعزيز الانضباط في الفصول الدراسية لأنه يشارك بنشاط وينبغي ألا
- يغيب في القراءة في وقت واحد.
- ٤) إعطاء الطلاب الفرصة لربط النطق مع الكتابة
- ٥)¹² تدريب الطلاب على القراءة في مجموعات

^{١١} حسن شحاتة، معجم المصطلحات التربوية والنفسية، (القاهرة: دار المصرية للنائبة،

٢٠٠٣)، ص. ١٦٣

¹²Acep hermawan, *Metodologi Pembelajaran Bahasa Arab*, h. 145.

وعبّرت حسن شحاتة عن عيوب طريقة القراءة الجهرية:

١. يستعمل في معرفة الكلمات: التخميم، الشكل العام، الهجاء، النص.
٢. يعرف في تحليل الكلمات: أسماء الحروف، أصوات الحروف.
٣. يستعمل الأخطاء الميكانيكية التالية: نطق عكس الكلمة، خلط الحروف، خلط الكلمات، حذف الحروف، حذف الكلمات، إبدال الكلمات، إهمال علامة الترقيم، تكرار الكلمة، نطق الجملة كلمة كلمة.
٤. وجود عائق في حركات العين .
٥. وجود عائق صوتي يتمثل في : عيب في النطق، اضطراب في الصوت"١٣.

وعيوبها كما عبّر الخول في كتاب هرماوان وهي:

- ١) القراءة بصوت عال سوف تستهلك الكثير من الطاقة، ونتيجة لذلك (١) سوف يتعب الطلاب بسرعة.
- ٢) مستويات أقل من الفهم القراءة الصعبة من القراءة لا يزال (٢).
- ٣) القراءة بصوت عال يمكن أن يسبب الضوضاء، وأحيانا يمكن أن (٣) تزعج الآخرين.

^{١٣}حسن شحاتة، المرجع السابق، ص. ١٧٤

على الرغم من نقاط الضعف والمزايا في القراءة بصوت عال، (٤) والتدريس بصوت عال للقراءة للمبتدئين فإنه يجب أن يتم كعملية لإدخال نطق الكلمات باللغة العربية

¹⁴.

هـ) - مؤشرات فهم القراءة

دلالة القراءة الجيد والصحيح حسب الدلالة بمدرسة دار الفلاح الثانوية

فيسييسير الغربية كما يلي:

- ١) يستطيع الطلاب قراءة نص عربي مع قراءة صحيحة.
- ٢) الطلاب قادرون على فهم القراءة بشكل صحيح.
- ٣) الطلاب قادرون على ترجمة القراءة بشكل صحيح.
- ٤) يعرف الطلاب موقف القراءة لكل كلمة ويمكنهم إعادة سردها باستخدام لغتهم الخاصة^{١٥}.

ج- الدراسات السابقة المناسبة

سبق عدة البحوث والدراسات التي بحث مشكلات على فهم النصوص العربية في تعليم فهم القراءة لدى تلاميذ الفصل السابع بمدرسة دار الفلاح الثانوية فيسييسير الغربية

¹⁴Ibid.

¹⁵Syaiful Mustofa, *Strategi Pembelajaran Bahasa Arab*, (Malang, UIN Maliki Press, 2011), h.162

الفصل الثالث

منهج البحث

أ- تصميم البحث

تقوم الباحثة خلال إثارة المشكلة وصياغتها ومط البحث والأدوات والتقنيات المطلوبة فضلا، عن توقعه لمطلبات البحث وآماده الزمية. يعتبر البحث شاطا عمليا يستدعي تخطيطا ولعيا وإدراكا قلبيا بالموقف.

أما جنس هذا البحث البحث الكيفي كما أنه عملية فكرية منظمة تقوم على إتباع المنهج العلمي من أجل تقصي الحقائق في مشكلة معينة للوصول إلى حلول ملائمة أو نتائج صالحة للتعميم على المشاكل المماثلة.

وأنّ المنهج الكيفي هو الاجراءات التي تورث الحقائق الوصفية على شكل الأقوال المكتوبة أو الشفهية المحسولة من الأشخاص والسلوك الممكنة لملاحظتها.^{١٦}

وكانت خصائص البحث هو كما يلي:

- ١- إ الأحوال الطبيعية تكون مصدر الحقائق المباشر والباحثة فسه هو أداة أساسية للبحث.
- ٢- إنه بحث وصفي أي الوصف عن معاني الحقائق المجموعة أو المظاهر التي يتمكن للباحثة وملاحظتها.

¹⁶ Lexy J.Meleong, *Metodologi Penelitian Kualitatif*, (Bandung: PT.Remaja Rosdakarya, 2013), h.4

٣- إن اهتمامه بالعلميات أكثر اهتمامه بالنتائج، وذلك بوجود العلاقات بي الأجزاء المبحوثة عنها ستكون أكثر وضوحا متى تلاحظ بوسيلة تلك العلميات.

٤- إن تحليل الحقائق عن طريق الاستقرائي، يعني أن التحليل يجري مند أول جمع الحقائق إلى نهاية لأجل حلّ المشكلات المواجهة.

٥- إن عيانة البحث الكيفي الأكبر هي العناية بالمهاني، فتفهم الباحثة المعاني الأشياء من ناحية رأيه كالملاحظة المشترك في العلميات والاتصال بموضوع البحث.^{١٧}

والبحوث الكيفية هي تلك البحوث التي جمع البيانات بنصوص المكتوبة أو مصورة ومن أهم سماته لاستخدام الأرقام.^{١٨}

ب- ميدان البحث وزمانه

ستقوم الباحثة بمدرسة دار الفلاح الثانوية فيسيير الغربية للعام الدراسي ٢٠٢١/٢٠٢٢م. وزمان البحث من تخطيطه حتى بمدة شهرين، اراقب تعليم اللغة العربية، وأما موضوع البحث التلاميذ الفصل السابع بمدرسة دار الفلاح الثانوية فيسيير الغربية للعام الدراسي ٢٠٢١/٢٠٢٢م عددهم ٣٠ تلاميذ.

¹⁷ Ibid, h.8-10

¹⁸ جاء محمود أبو علام، مناهج البحث في العلوم النفسية والتربوية، (القاهرة، دار الشر

للجامعات، (٢٠١١)، ص ٢٨.

ج- خصائص ميدان البحث

خصائص جمعا تلاميذ الفصل السابع بمدرسة دار الفلاح الثانوية فيسييسير الغربية للعام الدراسي ٢٠٢١/٢٠٢٢ م. وهي :لمعرفة مشكلات على فهم النصوص العربية في تعليم فهم القراءة لدى تلاميذ الفصل السابع بمدرسة دار الفلاح الثانوية فيسييسير الغربية للعام الدراسي ٢٠٢١/٢٠٢٢ م. استخدمت هذا البحث أخذ العينات الهادفة، وهي اختيار أساليب أخذ العينات أو مصادر الموضوع أو البيانات البحثية مع إيلاء اهتمام خاص، هذا الاعتبار معين على سبيل المثال الشخص الذي يعتبر أكثر دراية ما نتوقعه، أو ربما كان حاكما التي من شأنها أن تسمح.

د- طريقة البحث وإجراءاته

هـ- مصادر البيانات

١. المصدر الأولي

المصدر الأساسية هي المصادر الأولى التي تجمع منها الباحثة واستنبطاتها وتوضيحاتها في النشرة العلمية أو مجلات عادة.^{١٩} بناء على الرأي المذكور، فكان المصدر الأولي في هذا البحث مدرس وتلاميذ جمعا ومدير المدرسة، أو موظفين في مجال بمدرسة دار الفلاح الثانوية فيسييسير الغربية للعام الدراسي ٢٠٢١/٢٠٢٢ م، والذين هو يشتركون مباشرة بموضوع هذا البحث (مشكلات على فهم النصوص العربية

¹⁹ Sugiyono, *Metode Penelitian Kuantitatif, Kualitatif R&D*, (Bandung:ALFABETA, 2009), h.137

في تعليم فهم القراءة لدى تلاميذ الفصل السابع بمدرسة دار الفلاح الثانوية
فيسيسير الغربية للعام الدراسي ٢٠٢١/٢٠٢٢م).

٢. المصدر الثاني

هي المرتجع الأخرى التي تأخذ الباحثة واستنبطاتها وتوضيحتها في النشرة
العلمية أو مجلات عادة.^{٢٠}

و- تقنيات وإجراءات جمع البيانات

جمع البيانات هي طرق التي تستخدمها الباحثة لجمع البيانات حين جمع
البيانات هي الأداة التي تختارها وتستخدمها الباحثة في أنشطة تها بحيث منهجي
وميسر به.^{٢١}

جمع البيانات من أهم الخطوات لاجل استجابة رموز المسألة في هذا
البحث وجمع البيانات تستخدم الباحثة التقنيات التالية:

١- طريقة الملاحظة

الملاحظة هي أسلوب جمع البيانات من المراقبة وفيها أحوال وسلوك
الكائن المستهدف. وهذه الطريقة تستخدم للحصول على البيانات

²⁰ Ibid.,

²¹ Suharsimi Arikunto, *Manajemen Penelitian*, (Jakarta:PT.Rineka Cipta, 2003),

المتعلقة بالتدريس إما العلمية العامة فتدريس اللغة العربية والطرق المستخدمة في عملية تدريسها والخطوات التي سعي الدعلم فتدريسها.^{٢٢} من الرأي السابق يفهم أن طريقة الملاحظة هي المشاهدة والمراقبة الدقيقة لسلوك ما أو ظاهرة معينة في ظل ظروف وعوامل بيئية معينة بغرض الحصول على معلومات دقيقة لتشخيص هذا السلوك أو هذه الظاهرة.

تستخدم الباحثة الملاحظة لنيل المعلومات مشكلات على فهم النصوص العربية في تعليم فهم القراءة لدى تلاميذ الفصل السابع بمدرسة دار الفلاح الثانوية فيسييسير الغربية للعام الدراسي ٢٠٢١/٢٠٢٢م واختارت الباحثة الملاحظة بالمشاركة وهي الملاحظة الذي تكون الباحثة جزءاً من مجتمع الدراسة.

٢. طريقة المقابلة

كانت المقابلة أو الاستبار هو الحوار بهدف مقرر وهو يجري بين الوجهين، السائل الذي يقدم الأسئلة والمسؤول عنه الذي يقدم الأجوبة عن تلك الأسئلة.^{٢٣}

وهي جمع البيانات من عملية السؤال والجواب التي في اتجاه واحد هذا يعني أن السؤال جاء من المقابلات التي قدمتها الباحثة وهذه الطريقة

²² Margono, *Metodologi Penelitian Pendidikan*, (Jakarta:PT.Rineka Cipta, 2000), h.158

²³ Lexy J.Meleong, *Metodologi Penelitian.....*, h.186

تستخدمها الباحثة من أسلوب السؤال إما مع المعلم اللغة العربية والتلاميذ في المدرسة.

من الرأي السابق تفهم أن طريقة المقابلة أنها محادثة موجهة تقوم بها شخص مع آخر أو اشخاص آخرين، هدفها استشارة أنواع معينة من المعلومات لاستغلالها في بحث علمي أو للاستعانة بها في التوجيه والتشخيص والعلاج.

أما البيانات التي يرجى حصولها بالمقابلة فهي البيانات المتعلقة بمشكلات على فهم النصوص العربية في تعليم فهم القراءة لدى تلاميذ الفصل السابع بمدرسة دار الفلاح الثانوية فيسييسير الغربية للعام الدراسي ٢٠٢١/٢٠٢٢م، واعوارض التي تمنع عن تحصيلها، والمحالات التي قد عملها المدرس لأجل تحصيلها. وتقدم الباحثة المقابلة إلى المدرس اللغة العربية ورئيس المدرسة لمعرفة عن إجراء مشكلات على فهم النصوص العربية في تعليم فهم القراءة.

٣. طريقة الوثيقة

إن أصل لفظ التوثيق هو لفظ الوثيقة بمعنى الأشياء المكتوبة، وطريقة التوثيق بمعنى الطريقة في جمع الحقائق عن طريقة كتابية تلك

الحقائق المعدة.^{٢٤} ويمكن أن تكون الوثيقة على صورة الوثيقة الرسمية أو غير الرسمية، وكذلك الوثيقة الداخلية أو الخارجية.^{٢٥}

إن طريقة الوثيقة هي البحث عن الحقائق المتعلقة بالأحوال أو المتغير على صورة المذكرات، والملخص، والكاتب، واجريدة، المجلة، وتذكارية، ومذكرات والمشاورة، وغيرها.^{٢٦}

بناء على الرأي السابق، كانت طريقة الوثيقة من طرق جمع البيانات التي تجري في إستخدامها على دراسة النصوص، أو الكتب، أو التقارير أو غير ذلك مما يتعلق بالوثائق. وفي هذا البحث إستخدمت الباحثة طريقة الوثيقة لأجل نيل البيانات عن الهيكل التنظيمي بمدرسة دار الفلاح الثانوية فيسيسير الغربية للعام الدراسي ٢٠٢١/٢٠٢٢ م والتاريخ الإختصاري عنها، وكذلك بيانات المدرسين، والموظفين في تلك المدرسة.

ز- اجراءات تحليل البيانات

لمعرفة مشكلات على فهم النصوص العربية في تعليم فهم القراءة لدى تلاميذ الفصل السابع بمدرسة دار الفلاح الثانوية فيسيسير الغربية للعام الدراسي ٢٠٢١/٢٠٢٢ م .

²⁴ Yatim Riyanto, *Metodologi Penelitian Pendidikan*, (Surabaya: SIC, 2001), h.103

²⁵ Lexy J. Meleong, *Metodologi Penelitian.....*, h.216

²⁶ Suharsimi Arikunto, *Prosedur Penelitian.....*, h.236

في وقت المقابلة، فإن الباحثة إجراءات تحليل الإجابات تمت مقابلتهم إذا أجريت مقابلات الجواب بعد إن كان التحليل غير مرض، وسوف يستمر الباحثون إلى السؤال مرة أخرى، إلى حد ما تعتبر البيانات التي تم الحصول عليها مصداقية، النشاط في تحليل الحقائق، وهي: ^{٢٧}

١ - اختبار الحقائق (Data Reduction)

اختزال البيانات يعني تلخيص، واختيار الأشياء التي هي محور التركيز الرئيسي على الأشياء التي هي مهمة، والبحث عن المواضيع وأنماط وتجاهل لا لزوم لها. وبالتالي فإن البيانات انخفاض سوف توفر صورة أكثر وضوحاً وتسهيل الباحثين لإجراء مزيد من جميع المعلومات والبحث عند الحاجة.

تختار الباحثة وتركز على البيانات المهمة المتعلقة بموضوع البحث، وهنا تختار الباحثة من البيانات عن القيم الوطنية التي وقعت في رواية ليالي تركستاني (التي تم جمعها) ما يراها مهمة وأساسية وأقوى صلة بأسئلة البحث.

٢ - عرض الحقائق (Data Display)

²⁷ Sugiono, *Metode Penelitian.....*, h.337

مرة واحدة تقليل الحقائق، ثم تكون الخطوات التالية هي لتقديم الحقائق. في البحث النوعي، وعرض الحقائق يمكن أن يتم في شكل وصفا موجرا، والتخطيط، والعلاقة بين فئات وما شابه ذلك.

عرضها الباحثة على شكل النصوص السردية، هنا تعرض الباحثة البيانات عن القيم الوطنية التي وقعت في رواية ليالي تركستان (التي تم تحديدها وتصنيفها) ثم تفسرها أو تصنفها، ثم تناقشها وربطها بالنظريات التي لها علاقة.

٣- التحقيق (*verifikasi*)

الخطوات التحقيق في تحليل البيانات النوعية وفقا لما يلزم وهو برمان هي استنتاج والتحقق. الاستنتاجات الأولية المقدمة لا تزال مؤقتة، وسوف تتغير إذا لم يتم العثور على أدلة قوية تدعم المقبل.

تستخلصها الباحثة في مرحلة الإستنتاج باستخدام طريقة التفكير الاستنباطي، أي استخلاص النتائج من الأمور العامة إلى الأمور الخاصة.

ك- مراجعة صحة البيانات

لتحصيل الأخبار الدقيقة ولكيلا يخطأ في فصل القضاء فلنستعمل طريقة

الانضمام وهي:^{٢٨}

ويمكن أن يجري تفتيش صحة الحقائق بوسيلة هذه الطريقة (المنهج التلثي) بالطريقة المنهج التلثي بعدة المصادر. المراد بالمنهج التلثي بعدة المصادر هو الطريقة في تفتيش صحة الحقائق عن طريق المقارنة بين الحقائق المحسولة من المقابلة والحقائق.

لمحسولة من الملاحظة، وكذلك المقارنة بين الحقائق من الوثيقة ومن المقابلة. يعني الأستاذة أو مرة كمدرس اللغة العربية أيضا بمدرسة دار الفلاح الثانوية فيسيير الغربية للعام الدراسي ٢٠٢١/٢٠٢٢م، أن يمكن فحص صحة البيانات بالطريق التلثي هو مقارنة وتحقق إلى درجة الثقة أو معلومات التي يحصلها عبر الزمان وأدوات مختلفة ويمكن حصولها بالطرق:

- ١ - مقارنة بين نتيجة البيانات وبينات المقابلة.
- ٢ - مقارنة بين ما يقول أحد أمام الناس العامة وما قال شخصيا.
- ٣ - مقارنة بين ما يقول الناس عن وضع البحث وما قالوا في كل وقت.
- ٤ - وبمقارنة بين الحال ونظر شخص ما بآراء ونظريات الناس المختلفة.
- ٥ - وبمقارنة بين نتائج المقابلة ومحتويات وثيقة.^{٢٩}

²⁸Wina Sanjaya, *Strategi Pembelajaran Berorientasi Standar Proses Pendidikan*, (Jakarta: Kencana 2009), h. 112

²⁹Lexy J.Meleong, *Metodologi Penelitian Kualitatif*, h.178

الفصل الرابع

عرض بيانات البحث وتحليلها ومناقشتها

أ- لمحة مدرسة دار الفلاح الثانوية فيسيير الغربية للعام الدراسي
٢٠٢١/٢٠٢٢ م

١- تاريخ الإختصار عن مدرسة دار الفلاح الثانوية فيسيير الغربية للعام الدراسي
٢٠٢١/٢٠٢٢ م

إضافة من الوثيقة التي تناولها الباحثة بمدرسة دار الفلاح الثانوية فيسيير الغربية أن أسست مدرسة دار الفلاح الثانوية فيسيير الغربية بتأسيس المدرسة دار الفلاح الثانوية فيسيير الغربية في السنة ٢٠١١ على يدى مؤسسه الأستاذ هرة سوسيليا وكان متسلم وقوف الأرض من وزارة الشئون التربوية حوالى ٢٠١١ تأسيس، وأسس عليها مدرسة دار الفلاح الثانوية فيسيير الغربية، وفي أول الوقت ان قيام المدرسة بقيام مدرسة دار الفلاح الثانوية فيسيير الغربية، وأول استقبال الطلبة الجدد في العام الدراسي ٢٠٢١/٢٠٢٢ م بمشاهدة رئيس المؤسسة عن مدرسة دار الفلاح الثانوية فيسيير الغربية .

وسباب الأول عن بناء المدرسة لأن دار الفلاح الثانوية فيسيير الغربية يحتاج عن المؤسسة التربوية الرسمية لأن أكثر السناتر الذين يقيمون ويدرسون بمدرسة دار الفلاح الثانوية فيسيير الغربية يريدون لبنائها.

اما المقاصد عن البناء المدرسة هي:

١. تنظيم منظومة متكاملة من التعليم بين المدارس والجمهور.
 ٢. تنفيذ التعلم والتوجيه مع متعة وكفاءة والإسلامية.
 ٣. المؤسسة التعليمية التي تسعى إلى أن تكون مهنية وتنافسية وجودة.
 ٤. وضع أنفسنا كشريك للأسرة والمجتمع والحكومة.
 ٥. أنشطة للطلاب لتحقيق تشكيل شخصية نبيلة من خلال أنشطة التطوير الذاتي لا يقل أنواع من كل أسبوع.
- وفي أول قيام المدرسة دار الفلاح الثانوية فيسييسير الغربية فتحت التعليم لمقابلة الطلاب جدد المتخرجين من المدرسة دار الفلاح الثانوية فيسييسير الغربية على مدة وقت التعلم ثلاث سنوات. و في أول التسجيل كان عدد الطلبة للمدرسة دار الفلاح الثانوية فيسييسير الغربية ٢٧ تلميذا.
- ومنذ العام الدراسي ٢٠١٢/٢٠١١ أقام المدرسة دار الفلاح الثانوية فيسييسير الغربية وكانت رئيسة المدرسة هي الأستاذة ليلي مشيطة الماجستير و الآخرين من أعضاء لجنة مدرسة الرسمية بجانب مدرسة دار الفلاح الثانوية فيسييسير الغربية يساعدون بينهم لبنائها بقوة القصد، ويساعدهم المجتمع حول المدرسة.

٢. الموقع الجغرافي لمدرسة دار الفلاح الثانوية فيسييسير الغربية

إضافة إلى الملاحظة التي أداها الباحثة بمدرسة دار الفلاح الثانوية فيسييسير الغربية فتناول البيانات أن موقع مدرسة دار الفلاح الثانوية فيسييسير الغربية هي:

البيان:

- ١ . ديوان المدرسة
- ٢ . ديوان نائب المدرسة
- ٣ . ديوان رئيس المدرسة
- ٤ . ديوان نائب تلاميذ
- ٥ . الفصل السابع الألف
- ٦ . الفصل السابع الباء
- ٧ . الفصل الثامن الألف
- ٨ . الفصل الثامن الباء
- ٩ . الفصل التاسع الألف
- ١٠ . الفصل التاسع الباء
- ١١ . الفصل التاسع الجيم
- ١٢ . المستودع

١٣. المكتبة

١٤. الفصل الثامن الجيم

١٥. الفصل السابع الجيم

١٦. المقصف

١٧. الحمام للتلاميذ

١٨. الحمام للمدرس

٣. أحوال التسهيلات و الأدوات التعليمية

أما أحوال التسهيلات والأدوات التعليمية بمدرسة دار الفلاح الثانوية فيسيير الغربية كلها جيدة وكاملة لاعتماد عملية التعليم والتعلم، ولتوضيح أحوال التسهيلات والأدوات التعليمية بينت الباحثة في الجدول التالي:

الجدول الأول

البيانات أحوال الأدوات والتسهيلات

النمرة	أجناس التسهيلات والأدوات التعليمية	الجملة	البيان
أ	غرف التربية والتعليم		جيد

	٦	١ . الفصول/غرف التعلم	
	١	٢ . غرفة للمكتبة	
	١	٣ . غرفة لرئيس المدرسة	
	١	٤ . غرفة للمدرسين	
	١	٥ . غرفة محرك الطلبة	
	٣	٦ . غرفة للحمام	
	١	٧ . غرفة الصحة المدرسية	
	١	٨ . غرفة المختبر	
جيد		ب الأدوات والوسائل التعليمية	
	١	١ . وسائل العملية لعلوم الطبيعة	
	١	٢ . وسائل العملية لعلوم الإجتماعية	
	١	٣ . وسائل العملية للنشاطة	
		ج . الكتب	
	٢٦٢	١ . الكتب الواجبة للمدرسين والطلبة	

	٦٣	٢. الكتب المكتملة	
	١٣٤	٣. الكتب القرائية	

٤. أحوال المدرسين والموظفين

أما عدد المدرسين والموظفين بمدرسة دار الفلاح الثانوية فيسيشير الغربية للعام الدراسي ٢٠٢١/٢٠٢٢م كلهم ٢٩ مدرسا و ٢ موظف.

الجدول الثاني

أحوال المدرسين والموظفين بمدرسة دار الفلاح الثانوية فيسيشير الغربية
للعام الدراسي ٢٠٢١/٢٠٢٢م

البيان	أسماء المدرسين و الموظفين	الدرجة
رئيس المؤسسة	هرة سوسيللا	١
رئيسة المدرسة	استاذ عمران راشدى	٢
نائب رئيس المدرسة	استاذ مصباح الهدى	٣
المدرس	اندي علي أكبر	٤

المدرس	محمد نورالهدى	٥
المدرسة	الحجة ليل المسيطة	٦
المدرس	مصباح الهدى	٧
المدرس	استاذ عبد الغانى	٨
المدرس	محمد علي غفران	٩
المدرسة	ايك واتي	١٠
المدرس	خير الانوار	١١
المدرس	نور الهميم	١٢
المدرسة	ستي ميسرة	١٣
المدرسة	انداه سافيتريذ	١٤
المدرس	خير الدين	١٥
المدرس	ليلس هارياني	١٦
المدرس	محمد زوهري	١٧

المدرسة	انيس مونفاردى	١٨
المدرس	نسرينا	١٩
المدرس	راهياتى	٢٠
المدرس	سري انسكى	٢١
المدرسة	مسليهتون افطانيا	٢٢
المدرس	موعاليم	٢٣
المدرس	ناعمة الحكمة	٢٤
المدرسة	ستى ميسارة	٢٥
المدرسة	نيلا اماليا مريام	٢٦
المدرس	هيسيتى فرويتا ساري	٢٧
الموظفة	فطر ينتي	٢٨
الموظف	سوفرييانا	٢٩

٥. عداد التلاميذ

أما عدد التلاميذ بالمدرسة دار الفلاح الثانوية فيسييسير الغربية للعام الدراسي ٢٠٢١/٢٠٢٢م يتكون من ١٩٠ التلاميذ بعدد ١١٩ التلاميذ و ٧١ التلاميذة. ولتوضيح أحوال التلاميذ بالمدرسة دار الفلاح الثانوية فيسييسير الغربية للعام الدراسي ٢٠٢١/٢٠٢٢م فهي:

الجدول الثالث

بيانات التلاميذ المدرسة دار الفلاح الثانوية فيسييسير الغربية

الفصل	التلاميذ	التلميذات	الجملة
سبع	٥٢	٢٥	٧٧
ثمان	٤٦	٢٣	٦٩
تسع	٢١	٢٤	٤٣
الجملة	١١	٧١	١٩٠

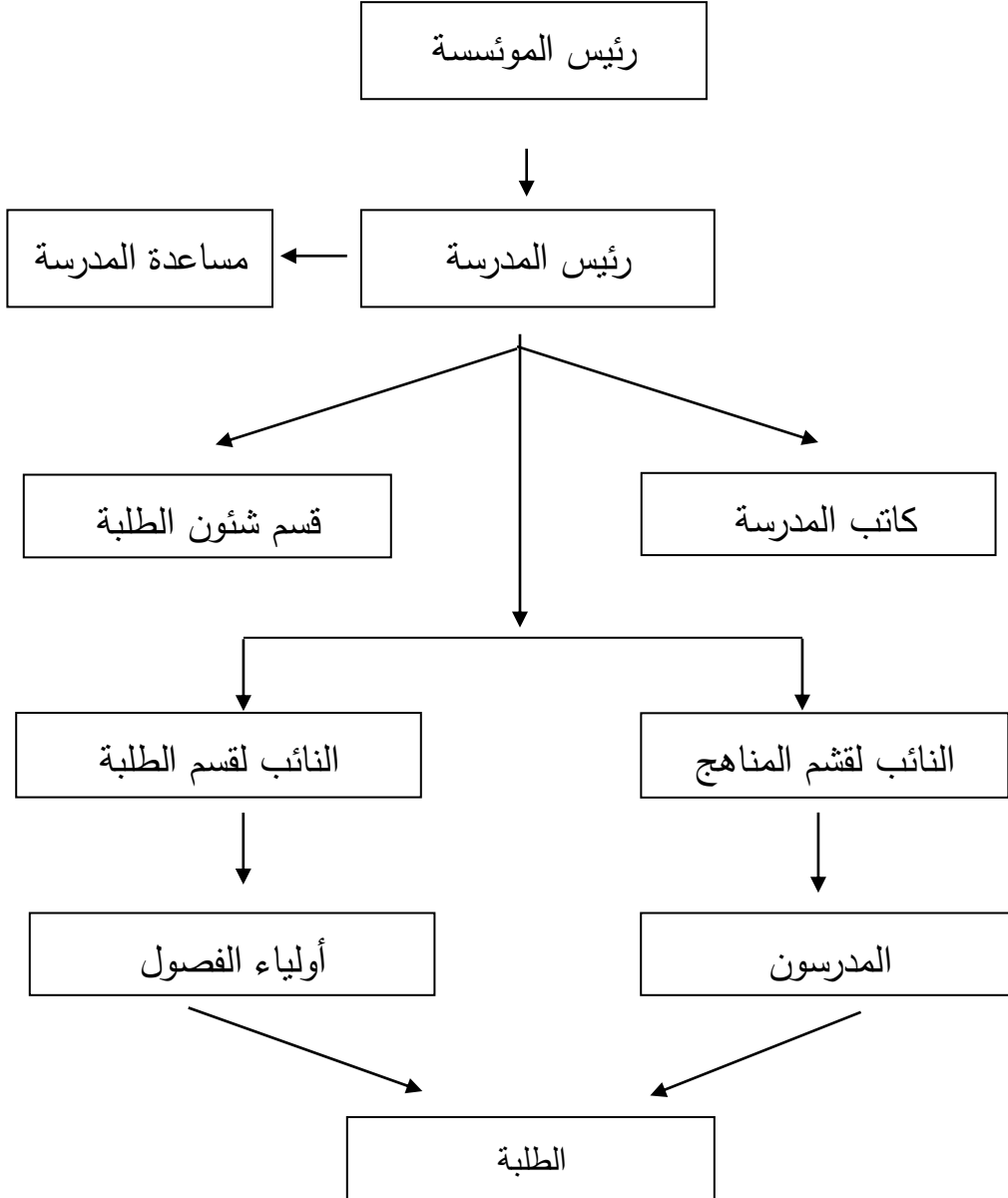
٦. الشكل التنظيمي

أما الشكل التنظيمي بمدرسة دار الفلاح الثانوية فيسييسير الغربية فهي قدم الباحثة الآتية:

الصورة الثانية

الشكل التنظيمي بالمدرسة دار الفلاح الثانوية فيسيير الغربية للعام الدراسي

٢٠٢٢/٢٠٢١ م



ب- عرض البيانات البحث

أنّ تدريس القراءة يمكن ان نستعمل طريقة القراءة، وهذه الطريقة هي الكيفية لتقديم الدروس بالقراءة جهرية او صامتة، بهذه الطريقة ينبغي إلى الطلاب يستطيع أن يلفظوا الكلمات أو الجملة اللغة العربية واضحا وفضيحا وجيدا.

ومن المشكلات اللغوية الأساسية مثل كتابة اشكال الحروف، واختيار الكلمات، وترتيب الجمل، واستعمال الأحروف. ليست هذه الأخطاء كلها تقع في التلاميذ، فيمكن وقوع الأخطاء تقع في الاستاذ الذي لا يهتم بمراحل تعليمه حسب كفاءة التلاميذ، مع ان دور لاستاذ في تعلم وتعليم دور مهم وكيفية تعامله معه ضرورية تؤثر في تشجيع التلاميذ في التعليم والتعبير والكتابي. وقال احمد عزان المشكلات في تعليم اللغة العربية نوعان: المشكلات اللغوية مثل الأصوات والمفردات والقواعد. والمشكلات غير لغوية التي تتعلق بالاجتماعية والثقافة

إضافة إلى الشرح المذكور، فتركز الباحثة في هذا البحث على نيل البيانات المتعلقة بمشكلات على فهم النصوص العربية في تعليم فهم القراءة لدى تلاميذ الفصل السابع بمدرسة دار الفلاح الثانوية فيسييسير الغربية للعام الدراسي ٢٠٢١/٢٠٢٢م ثم لأجل تسهيل الباحثة على عرض البيانات المذكورة، تلاحظ الباحثة في الأنشطة التعليمية التلاميذ وبالمقابلة مع مدير المدرسة، ومدرسة اللغة العربية ومن بعض التلاميذ مدرسة دار الفلاح الثانوية فيسييسير الغربية للعام الدراسي ٢٠٢١/٢٠٢٢م كما يلي:

في وقت البحث، أدوات جمع البيانات المستخدمة يعني المقابلة والوثائق. ولذلك جمعت الباحثة عرض البيانات البحث، ثم تجري الباحثة تحليل البيانات. وصفها كما يلي:

١- عرض البيانات البحث عن حصول المقابلة

أ)- المقابلة مع المدرس اللغة العربية

أما المقابلة مع المدرس اللغة العربية كما يلي :

- ١) كيف تعليم القراءة بمدرسة دار الفلاح الثانوية فيسيير الغربية؟
تعليم القراءة بمدرسة دار الفلاح الثانوية فيسيير الغربية صار جيدا ولكن توجد المشكلات في فهم القراءة التاب اللغة العربية.
- ٢) ما الوسائل التعليمية في تعليم القراءة؟
الوسائل التعليمية في تعليم القراءة هي السبورة والورقة فيه الحكاية الموضوعية تتعلق بالمادة التعليمية .
- ٣) استراتيجيات في تعليم القراءة الفعالية؟
امر المدرس إلى تلاميذ واحد فواحد على القراءة النصوص العربية في الورقة فيه الموضوع التعليمية او القراءة في السبورة تتعلق بالمادة التعليمية.
- ٤) هل المادة التعليمية تساوي بمهارة تلاميذ؟
نعم، المادة التعليمية تساوي بفهم القراءة تلاميذ والغرض من هذه لسهولة المدرس على المقياس فهم القراءة.

٥) ما كتاب التي تستخدم المدرس في تعليم القراءة؟

كتاب التي تستخدم المدرس في تعليم القراءة باستخدام الكتاب العربية بين يديك، والمطالعة.

٦) ما المشكلات في تعليم القراءة؟

مشكلات التي تواجهها تلاميذ تتكون من :

- نقصان اللقاء المدرس في تعليم اللغة العربية خاصة بفهم القراءة.

- لا يملك تلاميذ المهارة الواسعة تتعلق بفهم القراءة

- صعوبة تلاميذ في القراءة بنقصان المفردات تلاميذ.

ب)- المقابلة مع تلاميذ الفصل السابع بمدرسة دار الفلاح الثانوية

فيسيسير الغربية للعام الدراسي ٢٠٢١/٢٠٢٢ م

أما المقابلة مع تلاميذ الفصل السابع بمدرسة دار الفلاح الثانوية

فيسيسير الغربية للعام الدراسي ٢٠٢١/٢٠٢٢ م كما يلي:

١- هل تستخدم المدرس نموذج تعليم في تعليم القراءة؟

سندي سينتياني (تلاميذ الفصل السابع) :نعم، تستخدم

المدرس نموذج تعليم في تعليم فهم القراءة لضياح الملل تلاميذ في

الفصل.

٢- هل تستخدم المدرس طريقة تعليم في تعليم القراءة؟

فطرى فراتاما (تلاميذ الفصل السابع) :نعم، تستخدم المدرس

طريقة تعليم في تعليم القراءة لسهولة المدرس على توصيل المادة التعليمية.

- ٣- ما استراتيجيات المدرس في تعليم القراءة؟
- ريني نوفينتي (تلاميذ الفصل السابع) : استراتيجيات المدرس في تعليم القراءة امر المدرس إلى تلاميذ أن يقرأ النصوص العربية تتعلق بالمادة التعليمية من الورقة أو النصوص التي كتبت في السبورة.
- ٤- هل المادة التعليمية تناسب بفهم القراءة تلاميذ؟
- ديليانا بيلا (تلاميذ الفصل السابع) : نعم، المادة التعليمية تناسب بفهم القراءة تلاميذ لسهولة الفهم تلاميذ في الفصل.
- ٥- كيف فهم تلاميذ في تعليم القراءة؟
- رييو سافطرى (تلاميذ الفصل السابع) : من بعض تلاميذ تشعر الصعوبة في فهم القراءة الكتاب اللغة العربية لأن من خلفية تربوية تلاميذ قبل الدخول المدرسة الثانوية، ولكن من بعض تلاميذ تشعر بالسهولة في فهم القراءة.
- ٦- ما المشكلات في فهم القراءة تلاميذ؟
- أندو فرمنساه (تلاميذ الفصل السابع) : من بعض تلاميذ تشعر الصعوبة في فهم القراءة والمشكلات التي تتعلق في فهم القراءة هي:

- نقصان المفردات التي تملك تلاميذ
- صعوبة تلاميذ على القراءة النصوص العربية
- صعوبة تلاميذ في ترجمة النصوص العربية
- صعوبة تلاميذ على فهم المقروء من الجملة البسيطة.

تفهم من حاصل المقابلة المذكور، أن أكثر تلاميذ يشعرون بالسهولة على تعلم اللغة العربية خاصة في تعليم القراءة بوجود تمرين القراءة اليومية وتأكيدا لحاصل المقابلة المذكور، تقابل الباحثة مع نديا فالنتينا (تلاميذ)، فأوضحت بما يلي: أن دور المدرس في تعليم القراءة باستخدام الوسائل التعليمية المناسبة بفهم القراءة تستخدم المدرس السبورة الورقة التي المكتوبة النصوص العربية بما يتعلق بالموضوع المناسبة بالمادة التعليمية باستخدام الوسائل التعليمية تسهل المدرس على إيصال المادة التعليمية وتسهل الفهم تلاميذ في القراءة النصوص العربية وباستخدام طريقة القراءة تتوصل بالوسائل التعليمية توجد العلاقة والسهولة في فهم القراءة تلاميذ.^{٣٠}

^{٣٠}المقابلة مع ناديا فالنتينا، تلاميذ الفصل السابع، في تاريخ ٢ يناير ٢٠٢٢ م

٢- استخدام المدرس طريقة القراءة في تعليم القراءة

بناء على مقابلة الباحثة مع ليليس هارياني، مدرسة اللغة العربية بمدرسة دار الفلاح الثانوية فيسييسير الغربية، تتضح أن استخدام المدرس طريقة القراءة في تعليم القراءة تعرف من طريقة التعليمية من جهات القراءة الجهرية والقراءة الصامتة ترجي على تلاميذ أن تلفظ الكلمات اللغة العربية الفصيحة بالقراءة النحوية الجيدة.

ولأجل نيل البيانات عن استخدام المدرس طريقة القراءة في تعليم القراءة بمدرسة دار الفلاح الثانوية فيسييسير الغربية ، ومن تلك المقابلة، أوضحت ليليس هارياني أن استخدام المدرس طريقة القراءة في تعليم القراءة جيدة تعرف من نتيجة تلاميذ في فهم القراءة يقدر تلاميذ على القراءة النصوص العربية وقدرة تلاميذ على القراءة والفهم النصوص العربية وقدرة تلاميذ على القراءة بعلامات الترقيم المناسبة وقدرة تلاميذ على القراءة وينطق حروف الهجائية بمخارج جيداً، وتلاميذ تنشط في تعليم القراءة، ويجدر التلاميذ في تعليم القراءة.^{٣١}

يفهم من حاصل المقابلة المذكور، أن تعرف تطبيق طريقة القراءة في تعليم القراءة من جهات المدرس تأكيد المادة القراءة اليومية وتمرين القراءة النصوص

^{٣١}المقابلة مع ليلي نور جنة، تلاميذ الفصل السابع، في تاريخ ٣ يناير ٢٠٢١ م

العربية تتعلق بالمادة التعليمية ويشعرون التلاميذ بالسعادة والحماسة والخدمة في عملية التعليم عند الفصل، ويسهل تلاميذ في قراءة النصوص العربية وإزالة الخوف والقلق والملل فس تعليم القراءة لأن تلاميذ يحركون نشط ولا سلبي ، تقابل الباحثة مع ليلس هارياني (مدرسة اللغة العربية بمدرسة دار الفلاح الثانوية فيسيير الغربية)، فأوضحت بما يلي:

أن أهداف من تعليم القراءة هي تساعد تلاميذ على أن يصبح قارئاً متنوعاً إلى المدى الذي تسمح به قدراته، والخدمات المتاحة، والبرنامج التعليمي وأهمية فهم القراءة عند تلاميذ في هذا العصر يسبب التطور العلمي والتكنولوجيا السريع حتى لا يمكن لنا ردّة. وتفجر المعرفة في جميع مجالات الياة ورغم أن الوسائل لاكتساف المعرفة تتطور كثيرا ولكن فهم القراءة لا تزال وسيلة ضرورية لبحث العلوم، ولذلك والقراءة هي النافذة المفتوحة على المحيط المحليّ للفرد والعالم الخارجي، وهي وسيلة اكتساب المعارف والمعلومات والخبرات المتنوعة.^{٣٢}

^{٣٢}المقابلة مع ليلس هارياني، مدرسة اللغة العربية بمدرسة دار الفلاح الثانوية فيسيير الغربية ، في تاريخ ٣

٣- التقويم في تعليم القراءة

بناء على مقابلة الباحثة مع ليلس هارياني ، مدرسة اللغة العربية بمدرسة دار الفلاح الثانوية فيسييسير الغربية ، تتضح أن تقويم التعليم بتطبيق طريقة القراءة في تعليم القراءة تعمل في الأخير الدراسية بعد تطبيق طريقة القراءة.

ولأجل نيل البيانات عن التقويم التعليم بتطبيق طريقة القراءة في تعليم القراءة بمدرسة دار الفلاح الثانوية فيسييسير الغربية ، ومن تلك المقابلة، أوضحت ليلي نور جنة أن التقويم التعليم بتطبيق طريقة القراءة في تعليم القراءة جيدة تعرف من نتيجة تلاميذ في فهم القراءة وزيادة الدافعية لتلاميذ في تعليم القراءة ونشاط تلاميذ في الأنشطة التعليمية.^{٣٣}

يفهم من حاصل المقابلة المذكور، أن تعرف التقويم التعليم بعد تطبيق طريقة القراءة لمقياس قدرة فهم القراءة لتلاميذ، تقابل الباحثة مع ليلس هارياني (مدرسة اللغة العربية بمدرسة دار الفلاح الثانوية فيسييسير الغربية)، فأوضحت بما يلي:

أن التقويم بتطبيق طريقة القراءة هي ترقية نتيجة القراءة لتلاميذ بعد تطبيق طريقة القراءة ولمقياس نتيجة تلاميذ بعد تطبيق طريقة القراءة وتقوم

^{٣٣}المقابلة مع ليلي نور جنة، تلاميذ الفصل السابع، في تاريخ ٣ ينير ٢٠٢٢ م

طريقة القراءة تتكون عادة من قطعة لها موضوع عليه بعض الأسئلة. وهناك عاملان مهمان في كل التقويم، العامل الأول هو القطعة نفسها فلا بد أن تصاغ بشكل يكشف عن قوي التلاميذ، وأن تكون في مستوى يسمح بقياس أقصى الأداء للتلميذ، وألا تكون أعلى من مستواه أو أقل منه ليتمكن تقويمه، والعامل الثاني هو أن الأسئلة تقيس فهم النصوص وما بين السطور والمعلومات المتضمنة فيه، والمرامي البعيدة للنصوص العربية، والا تخصص هذه الأسئلة لقياس القدرة على القراءة فقط، بل تعطي جميع القدرات والمهارة التي تعلمها التلميذ.^{٣٤}

٤- مشكلات في فهم النصوص في تعليم القراءة

ومن المشكلات اللغوية الأساسية مثل كتابة اشكال الحروف، واختيار الكلمات، وترتيب الجمل، واستعمال الأحروف. ليست هذه الأخطاء كلها تقع في التلاميذ، فيمكن وقوع الأخطاء تقع في الاستاذ الذي لا يهتم بمراحل تعليمه حسب كفاءة التلاميذ، مع ان دور لاستاذ في تعلم وتعليم دور مهم وكيفية تعامله معه ضرورية تؤثر في تشجيع التلاميذ في التعليم والتعبير والكتابي. وقال احمد عزان المشكلات في تعليم اللغة العربية نوعان: المشكلات

^{٣٤}المقابلة مع ليلي هارياني، مدرسة اللغة العربية بمدرسة دار الفلاح الثانوية فيسيير الغربية ، في تاريخ ٣

اللغوية مثل الأصوات والمفردات والقواعد. والمشكلات غير لغوية التي تتعلق بالاجتماعية والثقافة.

ج- تحليل وتفسير نتائج الدراسة

بناء على إجابات من أسئلة المقابلة المناسبة، تحليل البيانات أن هناك بعض صعوبات والمشكلات تتعلق في فهم القراءة تلاميذ التي يواجهها التلاميذ هو نقصان الوقت في تعليم القراءة، نقصان المفردات التي تملك تلاميذ، صعوبة تلاميذ على القراءة النصوص العربية، صعوبة تلاميذ على ترجمة النصوص العربية، ونقصان المهارة اللغوية تتعلق بأسلوب اللغوية لسهولة على القراءة تلاميذ بنصوص العربية الخاصة.

والمقارنة بين الحاصل البحث وإطار النظري تتعلق بمشكلات تلاميذ على فهم القراءة تلاميذ دلالة القراءة الجيد والصحيح حسب الدلالة بمدرسة دار الفلاح الثانوية فيسيير الغربية كما يلي:

- أ) لم يستطيع الطلاب قراءة النصوص العربية مع قراءة صحيحة.
- ب) الطلاب لم قادرون على فهم القراءة بشكل صحيح
- ج) الطلاب لم يقدرن على ترجمة القراءة بشكل صحيح
- د) لم يعرف الطلاب موقف القراءة لكل كلمة ويمكنهم إعادة سردها باستخدام لغتهم الخاصة.

ومن كلها المقارنة بين الحاصل البحث والإطار النظري تتعلق بمشكلات في فهم القراءة تلاميذ.

المشكلات العديدة التي تواجهها تلاميذ الفصل السابع بمدرسة دار الفلاح الثانوية فيسيير الغربية هي قدرة تلاميذ على القراءة النصوص العربية ولكن لم يقدرون على ترجمة القراءة بشكل صحيح ولم يقدرون على فهم القراءة بشكل صحيح.

الفصل الخامس

الخلاصة والاقتراحات

أ- الخلاصة

بناء على نتائج البحث والتحليل الذي أجراه المؤلف، استنتجت الباحثة أن مشكلات على فهم النصوص العربية في تعليم فهم القراءة، المشكلات هنا هي :

- ١- المشكلات العديدة التي تواجهها تلاميذ الفصل السابع بمدرسة دار الفلاح الثانوية فيسييسير الغربية هي قدرة تلاميذ على القراءة النصوص العربية ولكن لم يقدر على ترجمة القراءة بشكل صحيح ولم قادرون على فهم القراءة بشكل صحيح.
- ٢- نقصان اللقاء المدرس في تعليم اللغة العربية خاصة بفهم القراءة.
- ٣- لا يملك تلاميذ المهارة الواسعة تتعلق بفهم القراءة
- ٤- صعوبة تلاميذ في القراءة بنقصان المفردات تلاميذ.
- ٥- صعوبة تلاميذ على القراءة النصوص العربية
- ٦- صعوبة تلاميذ في ترجمة النصوص العربية
- ٧- لم يعرف الطلاب موقف القراءة لكل كلمة ويمكنهم إعادة سردها باستخدام لغتهم الخاصة.

ولعلاج على هذه المشكلات فهم القراءة هي :

(أ) - في عملية التعليم والتعلم ، دور المدرس بإعطاء الدافعية التعلّم إلى تلاميذ.

(ب) - وطريقة واستراتيجيات المدرس في فهم القراءة لضياح الملل تلاميذ.

(ج) -زيادة الوقت تمرين القراءة بموضوع المناسبة.

(د) -يطلب المدرس على تلاميذ أن تفهم النصوص العربية قليل فقليل.

(هـ) -تعلم الأسلوب اللغة لسهولة على فهم النصوص العربية.

ب- الإقتراحات

من شرح المناسبة، لزيادة النجاح في علاج على المشكلات بتعليم فهم القراءة في فهم النصوص العربية بمدرسة دار الفلاح الثانوية فيسييسير الغربية للعام الدراسي ٢٠٢١/٢٠٢٢ م ، قدمت الباحثة الاقتراحات التالية:

١. الباحثة إلى مدرس اللغة العربية لدى تلاميذ الفصل السابع بمدرسة دار الفلاح الثانوية فيسييسير الغربية للعام الدراسي ٢٠٢١/٢٠٢٢ م أن النشاط في تعليم القراءة.

٢. الباحثة إلى تلاميذ الفصل السابع بمدرسة دار الفلاح الثانوية فيسييسير الغربية للعام الدراسي ٢٠٢١/٢٠٢٢ م ، أن يجذّوا في تعلمهم.

٣. للمدرسة تكون المدخلات والإصلاحات في تعليم اللغة العربية الخاصة بفهم القراءة في فهم النصوص العربية.

المراجع العربية

أوريل بجرالدين، تطوير منهج تعليم اللغة العربية، مالانج، جامعة الاسلامية الحكومية، ٢٠١٠

حسن شحاتة. معجم المصطلحات التربوية والنفسية، القاهرة: دار المصرية للنبائية. ٢٠٠٣

مصطفى الغلابي، جامع الدروس العربية، مصر: مكتبة الشروق الدولية، ٢٠٠٨
محمد هادي مسروري، المعجم مجلة عربية عملية للثقافة الإسلامية، مالانج: الجامعة الإسلامية مالانج، ٢٠٠٦

محمود كامل الناقة ورشدي أحمد طعيمة، طرائق تدريس اللغة العربية لغير الناطقين بها، المغرب، الرباط إيسيسكو، منشورات المنظمة الإسلامية للتربية والعلوم والثقافة، ٢٠٠٣

مداد، أساليب لتنمية مهارات القراءة، تاريخ نشر ٢٧ شوال ١٤٢٨ هـ
هارياتي، ترقية قدرة المفردات باستخدام طريقة القراءة (البحث الإجرائي لدى تلاميذ الفصل السابع بمدرسة معارف ١٨ روضة العلوم الثانوية فاسيرسكتي لامبونج الشرقية للعام الدراسي ٢٠١٥/٢٠١٦ م

نور خمسة، ترقية قدرة المفردات باستخدام القراءة لدى التلاميذ فصل الثامن بمدرسة معرف الثانوية الإسلامية العاشرة مكار جايا فوترا رومبيا لامبونج الوسطى للعام الدراسي ٢٠١٤ / ٢٠١٥

المراجع الأجنبية

- Acep Hermawan, *Metodologi Pembelajaran Bahasa Arab*, Bandung:Remaja Rosdakarya, 2011
- Ahmad Izzan, *Metodologi Pembelajaran Bahasa Arab*, Bandung:Humaniora, 2009
- _____, *Metode Pembelajaran Bahasa Arab*, Bandung: Humanior, 2011
- Afrizal, *Metode Penelitian Kualitatif*, Jakarta:PT Raja Grafindo Persada, 2014
- Andi Prastowo, *Metode Penelitian Kualitatif*, Jogjakarta:Ar-Ruzz Media, 2008
- Armai Arif, *Pengantar Dan Metodologi Pendidikan Islam*, Jakarta:Ciputat Press, 2002
- Burhan Bungin, *Metedologi Penelitian Sosial*, Surabaya: Airlangga University Press 2001
- Imam Ma'ruf, *Strategi Pembelajaran Bahasa Arab Aktif*, Semarang:Need's Press, 2009
- J. R. Raco, *Metode Penelitian Kualitatif, Jenis, Karakteristik, dan Keunggulannya*, Jakarta: Grasindo, 2010
- M.ainin Dkk, *Evaluasi Dalam Pembelajaran Bahasa Arab*, Malang :Misykat, 2006
- Radliyah Zaenuddin, *Metode & Strategi Alternatif Pembelajaran Bahasa Arab*, Yogyakarta: Pustaka Raihlah Group, 2005
- Sukardi, *Metodologi Penelitian Pendidikan*, Jakarta: Bumi Aksara, 2003
- Sugiyono, *Memahami Penelitian Kualitatif*, Bandung: Alfabeta, 2010

_____, *Metodologi Penelitian Kualitatif, Kuantitatif R&D*, Bandung:Alfabeta, 2012

Syaiful Mustofa, *Strategi Pembelajaran Bahasa Arab*,(Malang, UIN Maliki Press, 2011

Suharsimi Arikunto, *Prosedur Penelitian Suatu Pendekatan Praktek*, Jakarta:Rineka Cipta, 1998

_____, *Metode Penelitian Suatu Pendekatan Praktis*, Jakarta: Bumi Aksara, 2010

Tayar Yusuf, *Metodologi Pengajaran Agama Dan Bahasa Arab*, Jakarta: Raja Grafindo Persada,1997

Winarno Surachman, *Pengantar Penelitian Ilmiah*, Bandung:Tasrito, 2000

Wina Sanjaya, *Strategi Pembelajaran Berorientasi Standar Proses Pendidikan*, Jakarta: Kencana 2009



KEMENTERIAN AGAMA REPUBLIK INDONESIA
INSTITUT AGAMA ISLAM NEGERI METRO
FAKULTAS TARBİYAH DAN ILMU KEGURUAN

Jalan Ki. Haji Dewantara Katipus 15 A Inggirajo Metro, Lampung 35132
Telepon (0725) 41507, Faksimili (0725) 47296, Website: www.tarbiyah.iainmetro.ac.id

KARTU KONSULTASI BIMBINGAN PROPOSAL MAHASISWA
FAKULTAS TARBİYAH DAN ILMU KEGURUAN
IAIN METRO

Nama Karina Elvita Sari
NPM 1701020050

Jurusan PBA
Semester VIII

No	Hari/Tanggal	Pembimbing	Materi yang dikonsultasikan	Tanda Tangan Dosen
		✓	Ace. Proposal	

Mengetahui
Ketua Jurusan PBA

Nevita Rahmi, M.Pd
NIP. 19851128 200912 2 003

Dosen Pembimbing

J. Sutario, M.Pd.
NIP. 19760607 200312 1 002



**KEMENTERIAN AGAMA REPUBLIK INDONESIA
INSTITUT AGAMA ISLAM NEGERI METRO
FAKULTAS TARBİYAH DAN ILMU KEGURUAN**

Jalan Ki. Hajar Dewantara Kampus 15 A Inggulya Metro Timur Kota Metro Lampung 34111
Telepon (0725) 41507, Faksimili (0725) 47296, Website: www.tarbiyah.metrouniw.ac.id, e-mail: tarbiyah_uin@metrouniw.ac.id

**KARTU KONSULTASI BIMBINGAN SKRIPSI MAHASISWA
FAKULTAS TARBİYAH DAN ILMU KEGURUAN
IAIN METRO**

Nama : Karina Elvita Sari
NPM : 1701020050

Jurusan : PBA
Semester : X

No	Hari/ Tanggal	Materi yang dikonsultasikan	Tanda Tangan
1.	Senin, 14-02-2022	<ul style="list-style-type: none">- BAB IV B; agar dibuat laporan dalam paragraf-paragraf (dibuat penjelasan-penjelasan)- BAB IV C; analisa agar membandingkan data hasil penelitian dengan teori tentang problem pemahaman teks Arab- Kesimpulan agar dilengkapi dengan problem yang paling banyak dialami siswa.- Jumlah halaman agar disesuaikan dengan panduan skripsi.	
2.	Senin, 11 Maret, 2022	Pada bagian Tahlil Wa Tafsir dan Khulashah bagian I agar dilengkapi dengan kesulitan yang paling banyak dialami oleh siswa.	
3.	Selasa, 22 Maret, 2022	ACC BAB 4-5	

Mengetahui,
Ketua Jurusan PBA

Novita Rahmi, M.Pd
NIP.198511282009122003

Dosen Pembimbing

J. Sutarjo, M.Pd.
NIP. 197606072003121002



KEMENTERIAN AGAMA REPUBLIK INDONESIA
INSTITUT AGAMA ISLAM NEGERI METRO
FAKULTAS TARBIYAH DAN ILMU KEGURUAN

Jalan Ki Hajar Dewantara Kampus 15 A Inggimulyo Metro Timur Kota Metro Lampung 34111
Telepon (0725) 41507, Faksimil (0725) 47296; Website: www.tarbiyah.metroiain.ac.id; e-mail: tarbiyah.iain@metroiain.ac.id

KARTU KONSULTASI BIMBINGAN SKRIPSI MAHASISWA
FAKULTAS TARBIYAH DAN ILMU KEGURUAN
IAIN METRO

Nama : Karina Elvita Sari
NPM : 1701020050

Jurusan : PBA
Semester : IX

No	Hari/ Tanggal	Materi yang dikonsultasikan	Tanda Tangan
1	Senin, 20 Desember 2021	Menambah kesulitan maharah qira'ah	
2	Selasa, 21 Desember 2021	ACC. Outline	
3	Rabu, 29 Desember 2021	ACC. APD	
4	Senin, 14-02-2022	<ul style="list-style-type: none">- BAB IV B; agar dibuat laporan dalam paragraf-paragraf (dibuat penjelasan-penjelasan)- BAB IV C; analisa agar membandingkan data hasil penelitian dengan teori tentang problem pemahaman teks Arab- Kesimpulan agar dilengkapi dengan problem yang paling banyak dialami siswa- Jumlah halaman agar disesuaikan dengan panduan skripsi	

Mengetahui,
Ketua Jurusan PBA

Novita Rahmi, M.Pd
NIP.198511282009122003

Dosen Pembimbing

J. Sutarjo, M.Pd.
NIP. 197606072003121002



**KEMENTERIAN AGAMA REPUBLIK INDONESIA
INSTITUT AGAMA ISLAM NEGERI METRO
FAKULTAS TARBIYAH DAN ILMU KEGURUAN**

Jalan Ki. Hajar Dewantara Kampus 15 A Iringsuyu Metro Timur Kota Metro Lampung 34111
Telepon (0725) 41507, Faksimili (0725) 47296, Website: www.tarbiyah.metrouiniv.ac.id, e-mail: tarbiyah.lamp@metrouiniv.ac.id

Nomor : B-0224/In.28/D.1/TL.00/01/2022
Lampiran : -
Perihal : **IZIN RESEARCH**

Kepada Yth.
**KEPALA MADRASAH
TSANAWIYAH DARUL FALAH**
di-
Tempat

Assalamu'alaikum Wr. Wb.

Sehubungan dengan Surat Tugas Nomor: B-0225/In.28/D.1/TL.01/01/2022, tanggal 28 Januari 2022 atas nama saudara;

Nama : **KARINA ELVITA SARI**
NPM : 1701020050
Semester : 10 (Sepuluh)
Jurusan : Pendidikan Bahasa Arab

Maka dengan ini kami sampaikan kepada saudara bahwa Mahasiswa tersebut di atas akan mengadakan research/survey di MADRASAH TSANAWIYAH DARUL FALAH, dalam rangka meyelesaikan Tugas Akhir/Skripsi mahasiswa yang bersangkutan dengan judul "PROBLEMATIKA MEMAHAMI TEKS ARAB DALAM PEMBELAJARAN KEMAMPUAN QIRO'AH PADA SISWA KELAS VIII MTS DARULFALAH BENGKUNAT PESISIR BARAT TAHUN AJARAN 2021/2022".

Kami mengharapkan fasilitas dan bantuan Saudara untuk terselenggaranya tugas tersebut, atas fasilitas dan bantuannya kami ucapkan terima kasih.

Wassalamu'alaikum Wr. Wb.

Metro, 28 Januari 2022
Wakil Dekan Akademik dan
Kelembagaan,



Dr. Yudiyanto S.Si., M.Si.
NIP 19760222 200003 1 003



KEMENTERIAN AGAMA REPUBLIK INDONESIA
INSTITUT AGAMA ISLAM NEGERI METRO
FAKULTAS TARBIYAH DAN ILMU KEGURUAN

Jalan Ki. Hajar Dewantara Kampus 15 A Inggimulyo Metro Timur Kota Metro Lampung 34111
 Telepon (0725) 41507, Faksimil (0725) 47296, Website: www.tarbiyah.metroiaain.ac.id, email: tarbiyah@metroiaain.ac.id

SURAT TUGAS

Nomor: B-0225/In.28/D.1/TL.01/01/2022

Wakil Dekan Akademik dan Kelembagaan Tarbiyah dan Ilmu Keguruan Institut Agama Islam Negeri Metro, menugaskan kepada saudara:

Nama : **KARINA ELVITA SARI**
 NPM : 1701020050
 Semester : 10 (Sepuluh)
 Jurusan : Pendidikan Bahasa Arab

- Untuk :
1. Mengadakan observasi/survey di MADRASAH TSANAWIYAH DARUL FALAH guna mengumpulkan data (bahan-bahan) dalam rangka menyelesaikan penulisan Tugas Akhir/Skripsi mahasiswa yang bersangkutan dengan judul "PROBLEMATIKA MEMAHAMI TEKS ARAB DALAM PEMBELAJARAN KEMAMPUAN QIRO'AH PADA SISWA KELAS VIII MTS DARULFALAH BENGKUNAT PESISIR BARAT TAHUN AJARAN 2021/2022".
 2. Waktu yang diberikan mulai tanggal dikeluarkan Surat Tugas ini sampai dengan selesai.

Kepada Pejabat yang berwenang di daerah instansi tersebut di atas dan masyarakat setempat mohon bantuannya untuk kelancaran mahasiswa yang bersangkutan, terima kasih.



Dikeluarkan di : Metro
 Pada Tanggal : 28 Januari 2022

Wakil Dekan Akademik dan
 Kelembagaan



Dr. Yudiyanto S.Si., M.Si.
 NIP. 19760222 200003 1 003



MADRASAH TSANAWIYAH DARUL-FALAH

AKTE NOTARIS YULIAN SUHANDI, SH., MKn No. 2393 TH 2017

KEC. BENGKUNAT BELIMBING KAB. PESISIR BARAT

STATUS TERAKREDITASI : C

Alamat : Jl. Cempaka Putih Darun Sumber Agung Pekon Sukamarga Kec. Bangkumat Pesisir Barat 34853

SURAT KETERANGAN

No. 10/MTs-DF/PP.00.5/III/2022

Yang bertanda tangan di bawah ini, Kepala MTs Darul-Falah Pekon Sukamarga
Kec. Bangkumat Kab. Pesisir Barat menerangkan dengan sesungguhnya bahwa :

Nama : **KARINA ELVITA SARI**
NPM : 1701020050
Semester : 10 (Sepuluh)
Jurusan : Pendidikan Bahasa Arab

Benar telah melakukan Observasi/Survey di Madrasah Tsanawiyah Darul-Falah
mulai tanggal 04 Mei 2021 s.d 04 Juni 2021 untuk menyusun skripsi Dengan judul
"PROBLEMATIKA MEMAHAMI TEKS ARAB DALAM PEMBELAJARAN
KEMAMPUAN QIRO'AH PADA SISWA KELAS VIII MTS DARUL FALAH
BENGKUNAT PESISIR BARAT TAHUN AJARAN 2021/2022"

Demikian surat keterangan ini dibuat dengan sebenarnya agar dapat digunakan
sebagaimana mestinya.

Pesisir Barat : 09 Maret 2022
Kepala MTs Darul Falah



HURRATUN SUSILA, S.Pd



**KEMENTERIAN AGAMA REPUBLIK INDONESIA
INSTITUT AGAMA ISLAM NEGERI METRO
FAKULTAS TARBİYAH DAN ILMU KEGURUAN**

Jalan Ki. Hajar Dewantara Kampus 15 A Inggimulyo Metro Timur Kota Metro Lampung 34111
Telepon (0725) 41507, Faksimili (0725) 47296, Website: www.tarbiyah.metrouniv.ac.id, e-mail: tarbiyah.iaim@metrouniv.ac.id

BUKTI BEBAS PUSTAKA JURUSAN PBA

Yang bertanda tangan di bawah ini menerangkan bahwa :

Nama : Karina Elvita Sari
NPM : 1701020050
Fakultas : Tarbiyah dan Ilmu Keguruan
Jurusan : Pendidikan Bahasa Arab (PBA)
Judul Skripsi : PROBLEMATIKA MEMAHAMI TEKS ARAB DALAM
PEMBELAJARAN KEMAMPUAN QIRO'AH PADA SISWA
KELAS VII MTS DARUL FALAH BANGKYNAT PESISIR
BARAT TAHUN AJARAN 2021/2022

Bahwa yang namanya tersebut diatas, benar-benar telah menyelesaikan bebas pustaka Jurusan pada Ketua Jurusan PBA Institut Agama Islam Negeri Metro. Demikian keterangan ini dibuat untuk dipergunakan sebagaimana mestinya.

Metro, 22 Maret 2022
Ketua Jurusan PBA

Novita Rahmi, M.Pd.
NIP. 19851128 200912 2 003



**KEMENTERIAN AGAMA REPUBLIK INDONESIA
INSTITUT AGAMA ISLAM NEGERI METRO
UNIT PERPUSTAKAAN**

Jalan Ki Hajar Dewantara Kampus 15 A Iringmulyo Metro Timur Kota Metro Lampung 34111
Telp (0725) 41507; Faks (0725) 47296; Website: digilib.metrouniv.ac.id; pustaka.iam@metrouniv.ac.id

**SURAT KETERANGAN BEBAS PUSTAKA
Nomor : P-205/ln.28/S/U.1/OT.01/03/2022**

Yang bertandatangan di bawah ini, Kepala Perpustakaan Institut Agama Islam Negeri (IAIN) Metro Lampung menerangkan bahwa :

Nama : Karina Elvita Sari
NPM : 1701020050
Fakultas / Jurusan : Tarbiyah dan Ilmu Keguruan/ Pendidikan Bahasa Arab

Adalah anggota Perpustakaan Institut Agama Islam Negeri (IAIN) Metro Lampung Tahun Akademik 2021 / 2022 dengan nomor anggota 1701020050

Menurut data yang ada pada kami, nama tersebut di atas dinyatakan bebas administrasi Perpustakaan Institut Agama Islam Negeri (IAIN) Metro Lampung

Demikian Surat Keterangan ini dibuat, agar dapat dipergunakan seperlunya.

Metro, 22 Maret 2022

Kepala Perpustakaan



Dr. As'ad, S. Ag., S. Hum., M.H.
NIP. 19750505 200112 1 002



KEMENTERIAN AGAMA REPUBLIK INDONESIA
INSTITUT AGAMA ISLAM NEGERI METRO
FAKULTAS TARBIYAH DAN ILMU KEGURUAN

Jalan Ki Hajar Dewantara Kampus 15 A Ilirngulyo Metro Timur Kota Metro Lampung 34111
 Telepon (0725) 41507; Faksimili (0725) 47296; Website: www.tarbiyah.metrouniv.ac.id; e-mail: tarbiyah.iaim@metrouniv.ac.id

Nomor : B-0173/In.28.1/J/TL.00/01/2022
 Lampiran : -
 Perihal : **SURAT BIMBINGAN SKRIPSI**

Kepada Yth.,
 J. Sutarjo (Pembimbing 1)
 (Pembimbing 2)
 di-

Tempat
Assalamu'alaikum Wr. Wb.

Dalam rangka penyelesaian Studi, mohon kiranya Bapak/Ibu bersedia untuk membimbing mahasiswa :

Nama : **KARINA ELVITA SARI**
 NPM : 1701020050
 Semester : 10 (Sepuluh)
 Fakultas : Tarbiyah dan Ilmu Keguruan
 Jurusan : Pendidikan Bahasa Arab
 Judul : **PROBLEMATIKA MEMAHAMI TEKS ARAB DALAM PEMBELAJARAN KEMAMPUAN QIRO'AH PADA SISWA KELAS VIII MTS DARULFALAH BENGKUNAT PESISIR BARAT TAHUN AJARAN 2021/2022**

Dengan ketentuan sebagai berikut :

1. Dosen Pembimbing membimbing mahasiswa sejak penyusunan proposal s/d penulisan skripsi dengan ketentuan sebagai berikut :
 - a. Dosen Pembimbing 1 bertugas mengarahkan judul, outline, alat pengumpul data (APD) dan memeriksa BAB I s/d IV setelah diperiksa oleh pembimbing 2;
 - b. Dosen Pembimbing 2 bertugas mengarahkan judul, outline, alat pengumpul data (APD) dan memeriksa BAB I s/d IV sebelum diperiksa oleh pembimbing 1;
2. Waktu menyelesaikan skripsi maksimal 2 (semester) semester sejak ditetapkan pembimbing skripsi dengan Keputusan Dekan Fakultas;
3. Mahasiswa wajib menggunakan pedoman penulisan karya ilmiah edisi revisi yang telah ditetapkan dengan Keputusan Dekan Fakultas;

Demikian surat ini disampaikan, atas kesediaan Bapak/Ibu diucapkan terima kasih.

Wassalamu'alaikum Wr. Wb.

Metro, 25 Januari 2022
 Ketua Jurusan,



Novita Rahmi M.Pd
 NIP 19851128 200912 2 003

... ditandatangani secara elektronik. Hal...



UJI TURNITIN FTIK IAIN Metro

SURAT KETERANGAN

Nomor : PBA-0050/PTF/3/2022

Tim Turnitin FTIK IAIN Metro menerangkan bahwa Tes Turnitin Skripsi Jurusan PBA telah selesai dilakukan pemeriksaan duplikasi dengan membandingkan artikel-artikel lain menggunakan perangkat lunak Turnitin pada tanggal 30 Maret 2022

Judul : MEMAHAMI TEKS ARAB DALAM PEMBELAJARAN KEMAMPUAN QIRO'AH PADA SISWA KELAS VII MTS DARUL FALAH BANGKUNAT PESISIR BARAT TAHUN AJARAN 2021/2022

Penulis : Karina Elvita Sari

NPM/Jurusan : 1701020050/PBA

No. Pemeriksaan : TS.2020.10.02.0052

Dengan Hasil sebagai berikut:

Tingkat Kesamaan diseluruh artikel (Similarity Index) yaitu 11%

Demikian surat keterangan ini dibuat untuk digunakan sebagaimana mestinya

Wassalamualaikum, Wr.Wb

Metro, 30 Maret 2022

Hormat kami,

Tim Turnitin FTIK

- Draf yang dilampirkan dalam Ujian Skripsi yaitu skripsi yang telah diturnitin (bisa itu yang asli atau dari hasil turnitin)

Mengetahui,
Metro,

Ketia Jurusan PBA


Novita Rahmi, M.Pd



المقابلة إلى المدرس



المقابلة إلى تلاميذ







السيرة الذاتية للباحثة



ولدت كارينا آفقي ساري في التاريخ ١٣ يناير ٢٠٠٠
بقرية سومبير أغونج بنكونات فيسيسير الغربية لامبونج.
وكانت بنت الأولى من لوالديها السيد سكور والسيدة
بينرسية.

وأما السيرة التربوية أذتها الباحثة فهي:

١. المدرسة الإبتدائية دار الفلاح تمت بالشهادة في سنة ٢٠١١
٢. ثم المدرسة الثانوية الحكومية الأولى بنكونات وتمت بالشهادة سنة ٢٠١٤
٣. المدرسة العالية الحكومية بينكونات بيليمينج وتمت بالشهادة سنة ٢٠١٧
٤. ثم جامعة ميترو الإسلامية الحكومية لامبونج بقسم التربية وشعبة تعليم اللغة العربية للعام الدراسي ٢٠١٧/٢٠١٨.