

الرسالة العلمية
مشكلات تعليم النحو لدى التلاميذ بمعهد راوا تنجال الاسلامي
بالي ريجو لامبونج الشرقية



إعداد الطالب : عزيز رزق مشهودي
رقم التسجيل : ١٨٠١٠٢٢٠٠٢

شعبة تعليم اللغة العربية
كلية التربية وعلوم التدريس
جامعة ميترو الإسلامية الحكومية
٢٠٢٣ م / ١٤٤٤ هـ

الرسالة العلمية

مشكلات تعليم النحو لدى التلاميذ بمعهد راوا تنجال الاسلامي
بالي ريجو لامبونج الشرقية

مقدمة لأجل الحصول على الدرجة الجامعة الأولى في شعبة تعليم اللغة العربية

إعداد الطالب : عزيز رزكا مشهدي

رقم التسجيل : ١٨٠١٠٢٢٠٠٢

المشرفة : الدكتورة الحاجة أعلى، الماجستير

شعبة تعليم اللغة العربية

كلية التربية وعلوم التدريس

جامعة مترو الإسلامية الحكومية

٢٠٢٣ هـ / ١٤٤٤ م

شعار

وَمَا الْحَيَاةُ الدُّنْيَا إِلَّا لَعِبٌ وَهَوٌّ وَلَلْآخِرَةُ خَيْرٌ لِلَّذِينَ يَتَّقُونَ أَفَلَا تَعْقِلُونَ

Artinya : “ Dan tiadalah kehidupan dunia ini, selain dari main-main dan senda gurau belaka. Dan sungguh kampung akhirat itu lebih baik bagi orang-orang yang bertakwa. Maka tidakkah kamu memahaminya?”. (Q.S Al-An'am:32)

الإهداء

- بأجمل الثناء وأتم شكرا إلى الله تعالى، أهديت هذه الرسالة العلمية إلى:
١. أبي الذي أسعدني بالعطاء بدون انتظار، واحمل اسمه بكل افتخار، وأرجو الله ان يمد عمره ليرى ثمارا قد حان قطافها بعد طول انتظار
 ٢. أُمِّي التي عرفت معها معنى الحياة، وبوجودها أكتسب قوة ومحبة لا حدود لها، وأرجو الله أن يصب لها صبيب الرحمة
 ٣. إخواني الذين يخفزونني على إتمام هذه الرسالة العلمية ورافقوني في مسيرة الحياة، ومعهم سرت الدرب خطوة بخطوة، وما يزالون يرافقوني حتى الآن
 ٤. جميع المدرسين المحترمين بالجامعة الإسلامية الحكومية بمترو الذين مهدوا لي طريق العلم والمعرفة
 ٥. جميع الزملاء المساعدين على إتمام هذه الرسالة العلمية الذين كانوا أعوان لي في بحثي هذا.

كلمة الشكر و التقدير

الحمد لله الذي خلق الدنيا دار الإمتحانات والتدريبات لمخلوق الموجودات. جزيل الشكر بوجود الله تعالى على إنتهاء كتابة البحث العلمي بالموضوع : مشكلات تعليم النحو لدى التلاميذ بمعهد راوا تنجال الاسلامي باليريجو لامبونج الشرقية.

و أهدي بنجاح هذه كتابة الجامعية إلى :

١. فضيلة دوكتورة سيتي نور جنة، الماجستيرة وهي رئيسة الجامعة الإسلامية الحكومية مترو
 ٢. الدكتوراة الحاجة أعلى، الماجستيرة وهي المشرفة، التي كانت تعطيني التوجيهات بصير في كتابة هذه الرسالة العلمية مند بداية الكتابة حتى إنتهاء الكتابة.
 ٣. رئيسة شعبة تعليم اللغة العربية التي تصبرن على توجيه كتابة هذه الرسالة.
 ٤. لأصدقائي الذين يقدمون لي الدافع والدعم دائما.
 ٥. إلى جميع المدرسين بالجامعة الإسلامية الحكومية بمترو.
- شعر الباحث أنّ كتابة هذه رسالة البحث العلمي كثيرة من الأخطاء، ولذى يرجو الباحث الإقتراحات و النقدرات لإصلاح هذه الكتابة.

مترو، ١٣ يوني ٢٠٢٣ م

إعداد

عزيز رزكا مشهدي

رقم التسجيل : ١٨٠١٠٢٢٠٠٢

تقرير المشرف

الموضوع : مشكلات تعليم النحو لدى التلاميذ بمعهد راوا تنجال
الاسلامي باليريجو لامبونج الشرقية
اسم : عزيز رزك مشهودي
رقم التسجيل : ١٨٠١٠٢٢٠٠٢
كلية : التربية وعلوم التدريس
شعبة : تعليم اللغة العربية
وافق المشرف على تقديم الرسالة العلمية إلى لجنة المناقشة بجامعة ميترو
الإسلامية الحكومية لامبونج.

ميترو، ٧ يولي ٢٠٢٣ م

المشرفة

الدكتورة الحاجة أعلى، الماجستير

رقم القيد: ١٩٦٩١٠٠٨٢٠٠٠٠٠٣٢٠٠٥

رئيسة شعبة تعليم اللغة العربية



ديان إيكواني، الماجستير

رقم القيد: ٢٢٠٠٣

اقرار الطالب

موضوع البحث : مشكلات تعليم النحو لدى التلاميذ بمعهد راوا تنجال

الاسلامي بالبريجو لامبونج الشرقية

الإسم : عزيز رزك مشهدي

رقم التسجيل : ١٨٠١٠٢٢٠٠٢

القسم : شعبة تعليم اللغة العربية

يشهد على أن هذه رسالة البحث كلها أصليّة من أبداع فكرة الباحث إلا في الأقسام المعينة التي كتبها في الأسس النظرية.

مترو، ٢٣ يونيو ٢٠٢٣

الباحث


عزير رزك مشهدي

رقم التسجيل : ١٨٠١٠٢٢٠٠٢

وزارة الشؤون الدينية الإندونيسية
الجامعة الإسلامية الحكومية ميترو



العنوان : الشارع كي حجر ديونتورو ١٥ إيرينج موليا بمدينة ميترو الهاتف : (٠٧٢٥) ٥٤١٥٠

الاعتماد من طرف لجنة المناقشة

الرقم : B-3848/ln.81/10/22.00 ٥/07/2023

تمت المناقشة على الرسالة العلمية بالموضوع : " مشكلات تعليم النحو لدى التلاميذ بمعهد راوا تنجال الاسلامي بالي ريجو لامبونج الشرقية" التي كتبها عزيز رزكا مشهدي، رقم التسجيل: ١٨٠١٠٢٢٠٠٢، كلية التربية وعلوم التدريس، شعبة تعليم اللغة العربية. اليوم : الجمعة، التاريخ: ٢٣ يوني ٢٠٢٣.

لجنة المناقشة:

- رئيسة اللجنة : الدكتورة الحاجة أعلى، الماجستير)
المناقش الأول : الدكتور ج. سوتارجو، الماجستير)
المناقش الثاني : نور خالص، الماجستير)
السكرتير : أحمد عارفين، الماجستير)



رئيس كلية التربية

الدكتور زهير

رقم القيد: ٠٠٦١ ١٩٨٩٠٣ ١٩٦٠٦١٢

مشكلات تعليم النحو لدى التلاميذ بمعهد راوا تنجال الاسلامي

بالي ريجو لامبونج الشرقية

الملخص

عزیز رسکا مشهودي

١٨٠١٠٢٢٠٠٢

غالبًا ما تحدث مشكلة تعلم اللغة في معهد الإسلام، لأن تعلم النحو ليس بالأمر السهل. هناك العديد من الجوانب التي تؤثر على المشكلة مثل: خلفية الطالب، صعوبة الفهم بسبب اللغة الأجنبية، صعوبات التعلم، البيئة. في هذا معهد الإسلام يعلم أهمية علم النحو. خاصة عندما يواجهون الكتب الصفراء والأحاديث والكتب العلمية الأخرى باللغة العربية، فإنهم يجدون صعوبة في قراءتها وفهمها. لذلك قم بتدريس علم النحو لتسهيل قراءته وفهمه.

قدم الباحث في هذا البحث سؤال البحث: "ما هي مشكلات تعليم النحو لدى التلاميذ بمعهد راوا تنجال الاسلامي بالي ريجو لامبونج الشرقية؟". في هذه الدراسة، استخدم الباحثون تصميم بحث نوعي. تشير أدوات جمع البيانات إلى الملاحظة والمقابلات والتوثيق. تستخدم تقنيات تحليل البيانات تقليل البيانات وعرض البيانات واستخلاص النتائج.

نتائج الدراسة هي: تغطي مشاكل التعليم النحو عدة جوانب، وتحديدًا من البيئة، فهذا يعني أنه لا يوجد مكان لممارسة النحو في المجتمع، والمعلمين يقصدون أنهم لا يفهمون المواد المقدمة، ويعني الطلاب ذلك يضيع الوقت لأن الطلاب يتأخرون عن المحيئ والملل دراسة. لا يزال عدم وجود إشراف الوالدين على الأطفال والطلاب غير مستقر في المدارس الداخلية الإسلامية. تم تأكيد ذلك من خلال نتائج المقابلات التي أجراها باحثون في معهد راوا تنجال الاسلامي بالي ريجو لامبونج الشرقية.

الكلمات المفتاحية: مشاكل، تعليم، علم النحو.

**PROBLEMATIKA PEMBELAJARAN ILMU NAHWU UNTUK SISWA
PONDOK PESANTREN ROWO TANGGAL
BALEREJO LAMPUNG TIMUR**

ABSTRAK

Disusun oleh
Aziz Riska Mashudi
NPM:1801022002

Problematika pembelajaran ilmu nahwu ini kerap terjadi di berbagai pondok pesantren, dikarenakan mempelajari ilmu nahwu tidaklah mudah. Ada beberapa aspek yang memengaruhi problem tersebut seperti : latar belakang murid, sulit memahami karena bahasa asing, kesulitan dalam belajar, lingkungan. Di pesantren ini mengajarkan pentingnya Ilmu Nahwu. Terutama bila mereka dihadapkan kitab kuning, hadist dan buku buku ilmiah lainnya yang berbahasa Arab, mereka kesulitan untuk membaca dan memahaminya. Oleh sebab itu mengajarkan ilmu nahwu untuk mempermudah membaca dan memahami hal tersebut.

Peneliti mengajukan pertanyaan penelitian, yaitu :”apa saja problematika pembelajaran ilmu nahwu untuk siswa pondok pesantren rowo tanggal balerejo lampung timur?”. Dalam penelitian ini peneliti menggunakan desain penelitian kualitatif. Alat pengumpulan data mengacu kepada observasi, wawancara dan dokumentasi. Teknik analisis data menggunakan cara reduksi data, penyajian data dan menarik kesimpulan.

Adapun hasil penelitian yaitu: Problematika pembelajaran nahwu mencakup beberapa aspek yaitu dari lingkungan maksudnya tidak adanya tempat untuk mempraktekkan nahwu dilingkungan masyarakat, pihak pendidik maksudnya kurangnya memahami tentang materi yang diberikan, anak didik maksudnya waktu yang terbuang sia sia karena anak didik terlambat untuk datang, bosan belajar. Kurangnya pengawasan orang tua terhadap anak dan anak didik masih belum muqim di pondok pesantren. Hal ini di tegaskan dari hasil wawancara yang dilakukan oleh peneliti di pondok pesantren rowo tanggal balerejo Lampung Timur.

Kata kunci : permasalahan, pembelajaran, nahwu.

محتويات البحث

آ	صفحة الغلاف
ب	صفحة الموضوع
ج	شعار
د	اهداء
هـ	كلمة الشكر والتقدير
و	تقرير المشرف
ز	الاعتماد من طرف لجنة المناقشة
ح	اقرار الطالب
ط	ملخص البحث باللغة العربية
ي	ملخص البحث باللغة الإندونيسية
ك	محتويات البحث
ل	قائمة الجدوال
م	قائمة الصور
ن	قائمة الملاحق
١	الفصل الأول: مقدّمة
١	أ. الدّوافع إلى البحث
٣	ب. تركيز البحث
٣	ج. سؤال البحث
٤	د. غرض البحث ومنافعه

٥ هـ. الدّراسات السّابقة المناسبة
٨ الفصل الثّاني: الإطار النظري
٨ أ. مفهوم التعليم
٨ ١. تعريف التعليم
٩ ٢. مكوّنات التعليم
١٨ ٣. تنفيذ التعليم
١٩ ب. تعليم النحو
١٩ ١. تعريف تعليم النحو
٢٢ ٢. تاريخ النحو
٢٣ ٣. أهداف تعليم النحو
٢٥ ٤. طريقة تعليم النحو
٢٨ ٥. خطوات تعليم النحو
٢٨ ٦. مؤشرات تعليم النحو
٢٩ ٧. مشكلات تعليم النحو
٣١ الفصل الثالث. منهج البحث
٣١ أ. تصميم البحث
٣٢ ب. ميدان البحث وزمانه
٣٢ ج. خصائص ميدان البحث
٣٢ د. طريقة البحث

- هـ. مصادر البحث ٣٦
- و. التقنيات وإجراءات جمع البيانات ٣٧
- ز. إجراءات تحليل البيانات ٣٩
- ح. مراجعة صحة البيانات ٤١

الفصل الرابع : عرض بيانات البحث وتحليلها ومناقشتها

- أ- لمحة عن ميدان البحث ٤٦
- ب- تحليل البيانات ومناقشتها ٥٣

الفصل الخامس: الخلاصات والاقتراحات

- أ- الخلاصات ٥٧
- ب- الاقتراحات ٥٧

المراجع العربية

المراجع الأجنبية

قائمة الجداول

البيانية قائمة

قائمة الرسوم

الملاحق

السيرة الذاتية للباحث

قائمة الجدول

١. بيانات مدرس معهد راوا تنجال الاسلامي بالي ريجو لامبونج الشرقية
٢. بيانات الطلاب معهد راوا تنجال الاسلامي بالي ريجو لامبونج الشرقية
٣. المرافق والبنية التحتية بمعهد راوا تنجال الإسلامى بالي ريجو لامبونج الشرقية

قائمة الصورة

١. الهيكل التنظيمي بمعهد راوا تنجال الإسلامى بالي ريجو لامبونج الشرقية
٢. مخطط الطابق بمعهد راوا تنجال الإسلامى بالي ريجو لامبونج الشرقية.

قائمة الملاحق

١. الاعتماد لقيام البحث الجامعة الإسلامية الحكومية بميترو
٢. الاعتماد بعد قيام البحث من معهد راوا تنجال الاسلامي بالي ريجو لامبونج الشرقية
٣. أدوات جمع البيانات
٤. بطاقة الإشراف
٥. صور عملية المقابلة
٦. السيرة الذاتية لباحث

الفصل الأول

المقدمة

أ. الدوافع إلى البحث

كان تعليم دورًا مهمًا بشكل أساسي في النحو بالأمة، لذلك هناك حاجة إلى المعلمين لتعزيز المواقف أو السلوكيات التي يلعبها الطلاب. وتماشياً مع أوضح عبد العزيز، فإن التعليم هو عملية تكوين مواقف وسلوكيات بشرية فردية وجماعية تجاه نضجها، من خلال التدريس والتدريب وتوجيههم لاكتساب المعرفة والفهم.¹

الآخر أن التعليم هو محاولة لإنضاج الإنسان بالكامل (جسدياً وعقلياً) بمعنى التوجيه الذي يتطلب أن يتمتع المتعلمون بحرية التفكير والشعور والتصرف والتحدث والإيمان بأنفسهم مع الشعور الكامل بالمسؤولية في كل عمل وسلوك في الحياة اليومية.²

تعمل التربية الوطنية على تنمية القدرات وتشكيل شخصية وحضارة أمة كريمة في سياق تربية حياة الأمة، بهدف تنمية إمكانيات الطلاب ليصبحوا بشرًا يؤمنون ويخافون الله عز وجل، ويتمتعون بشخصية نبيلة، ويتمتعون بالصحة، واسع الاطلاع وقادر ومبدع ومستقل وأن يصبح مواطنًا ديمقراطيًا ومسئولاً.³ لذلك، فإن مواد تعليم العلوم في النحو التي يتم تدريسها للطلاب لها نفس معايير الكفاءة لجميع الطلاب في إندونيسيا.

¹ Abd Aziz, *Orientasi Sistem Pendidikan Agama di Sekolah*, (Yogyakarta: Sukses Offset, 2010), hal. 1.

² *Ibid.*, 5.

³ E. Mulyasa, *Standar Kompetensi dan Sertifikasi Guru*, (Bandung: Remaja Rosdakarya, 2008), Hal. 4.

النحو هو قواعد اللغة العربية لمعرفة شكل الكلمات والظروف عندما لا تزال كلمة واحدة (مفردة) أو عندما يتم تأليفها (المرقاب). وهذا يشمل مناقشة شروف. لأن علم الشروف قسم من علم النحو الذي يؤكد على مناقشة أشكال الكلمة وشروطها عند المفروض. بشكل عام، فإن مناقشة نحو تشمل مناقشة شكل الكلمات وشروطها قبل أن يتم تأليفها (المفرد).

غالبًا ما تحدث مشكلة تعلم النحو في المعهد الإسلامية، لأن تعلم النحو ليس بالأمر السهل. هناك العديد من الجوانب التي تؤثر على المشكلة مثل: خلفية الطالب، صعوبة الفهم بسبب اللغة الأجنبية، صعوبات التعلم، البيئة.

في قرية بالي ريجو توجد مدرسة إسلامية سلفية اسمها معهد راوا تنجال الاسلامى. هذا المعهد يعلم أهمية علم النحو. خاصة عندما يواجهون الكتاب الأصفر والحديث والكتب العلمية الأخرى باللغة العربية، يجدون صعوبة في فهمها. في النهاية، ان يكون متعلمين اللغة العربية بكل أدواتهم العلمية، قادرين على فهم الكتب الكلاسيكية فحسب، بل يمكنهم أيضاً فهم الأدب العربي المعاصر حتى يتمكنوا من الوصول إلى التطورات العلمية المختلفة والمعلومات الواسطة المطبوعة والإلكترونية. يركز هذا البحث على عملية تعليم علم النحو في المعهد راوا تنجال الاسلامى، وآثارها على القدرة على قراءة وفهم الأدب العربي المعاصر. السبب الأساسي للباحثين في هذه الدراسة هو أن علم النحو هو الأساس لفهم النصوص العربية التي لديها الكثير من

الإمكانات لفهم الكتب العربية الفصحى كمرجع للعلوم الإسلامية بحيث تزداد أهمية دراستها.

يهدف تعليم قويد نحو إلى جذب اهتمام الطلاب بدراسة الكتب التي يتم تدريسها في هذا المعهد. ومن هن يرفع الباحث وهو مشكلات تعليم النحو لدى التلاميذ في معهد راوا تنجال الاسلامي بالي ريجو لامبونج الشرقية

ب. تركيز البحث

في هذا البحث، تركيز الباحث على:

عملية تعليم النحو، المشكلات التي تحدث عندما يكون تعليم النحو قيد التقدم، وتخصيص الوقت و بيئة المحيطة في معهد راوا تنجال الإسلامي.

ج. سؤال البحث

بناءً على تحقيق المشكلات السابقة، فإن سؤال البحث الذي سيتم طرحه في الدراس هو:

ما هي مشكلات تعليم نحو لدى التلاميذ بمعهد راوا تنجال الإسلامي بالي ريجو لامبونج الشرقية؟

د. غرض البحث ومنافعه

١. غرض البحث

بناءً على سؤال البحث المذكور، يهدف هذه الدراسة لمعرفة مشكلات تعليم النُحو لدى التلاميذ بمعهد راوا تنجال الإسلامي بالي ريجو لامبونج الشرقية.

٢. منافع البحث

قد تكون نتائج هذا البحث حول مشكلات تعليم النُحو لدى التلاميذ بمعهد راوا تنجال الإسلامي بالي ريجو لامبونج الشرقية، مقسمة إلى نوعين من منافع النظرية و منافع التطبيقية.

أ. منافع النظرية

منافع النظرية من هذا البحث هي الزيادة مرجع علمي كتطبيق للمعرفة التي تم درس الباحث أثناء حضور المحاضرات في جامعة ميترو الإسلامية الحكومية. في هذا البحث زيادة المعرفة نحو تحسين جودة التعلم وطاقم التعليم خاصة في إدارة الفصول الدراسية والتعامل مع مشكلات التعلم في معهد راوا تنجال الإسلامي.

ب. منافع التطبيقية

(١) منافع للمعلمين

يمكن استخدام هذا البحث كمعرفة ومرجعية في تدريس اللغة العربية، وخاصة تعليم اللغة العربية.

٢) منافع للطلاب

أ). يمكن للطلاب زيادة معرفتهم بعلوم النحو ويمكنهم معرفة المشكلات في تعليم النحو بحيث يسهل تعليم النحو.

ب). تقديم تجارب جديدة حول صعوبات تعليم اللغة بحيث يمكن أن تحفز الطلاب وتبدع لتعليم لغة أجنبية وهي اللغة العربية.

هـ. الدراسات السابقة المناسبة

تم إجراء هذا البحث ذي الصلة لتجنب الازدواجية ، لذلك يجب إجراء مراجعة نقدية لنتائج الدراسات السابقة في هذا البحث. بحيث يمكن تحديد موقف البحث المراد تنفيذه. على سبيل المثال، يقارن الباحث عدة أمثلة لنتائج الدراسات السابقة، سواء من المهمة النهائية ومن الأطروحة التي تمت مشاهدتها، بما في ذلك:

١. البحث الذي أجراه صاحب حكيم في عام ٢٠١٤ بعنوان مشاكل اللغة قراءة كتاب فتح المعين في مدرسة الألفية الداخلية الإسلامية الصف الثاني، سلف اللقمانية أمبولهارجو، يوجياكارتا للعام الأكاديمي ٢٠١٣/٢٠١٤.^٤ وتوضح نتائج هذه الدراسة وصف شرح كتاب فتح المعين ومشكلات الطلاب في قراءة كتاب فتح

⁴ Skripsi Sokhibul Hakim, *Problematika Kebahasaan Membaca Kitab Fath Al-Mu'in Di Kelas Alfiyyah II Pondok Pesantren Salaf al-Luqmaniyyah Umbulharjo Yogyakarta Tahun Ajaran 2013/2014* (Yogyakarta: Perpustakaan UIN Suka, 2014).

المعين. الفرق في هذه الدراسة هو وصف التعليم ومشكلات تعليم النحو.

٢. الرسالة العلمية كتبها ديوي فيفي نورجانة، طالبة تخصص تعليم اللغة العربية بكلية التربية وتدريب المعلمين ٢٠١٤ بعنوان "فعالية تعليم اللغة باستخدام كتاب نحو الخطوتين الأولى والثانية في مدرسة فضلون من الله الداخلية الإسلامية ونوكرومو بانتول".^٥ يركز البحث في فعالية التعليم باستخدام كتاب النحو الخطوات الأولى والثانية في مدرسة فضلون من الله الإسلامية الداخلية ونوكرومو بانتول يوجيا كارتا. نتائج هذه الدراسة أن تعليم النحو يبدأ بصياغة أهداف التعليم وينتهي بالتقييم، ويمكن القول أن فعالية التعليم فعالة. الفرق في هذه الدراسة هو أن الباحث يشرح مشكلات تعليم النحو بينما تشرح ديوي فيفي نورجانا عن تعليم النحو فقط.

٣. الرسالة العلمية التي كتبها صفوان جميل، طالبة تخصص التربية العربية في كلية التربية وتدريب المعلمين عام ٢٠١٣ بعنوان "تحليل كتاب العلوم التطبيقي ٤٠ ساعة من نظام اسينج زكريا (مراجعة المحتوى المادي والعرض واللغة والرسومات)".^٦ يركز هذا البحث على تحليل الجوانب المادية، والعرض، واللغويات، والرسومات لكتاب نظام

⁵Skripsi Dewi Vivi Nurjannah, "Efektivitas Pembelajaran Nahwu Dengan Menggunakan Kitab Nahwu Langkah I Dan II Di Pondok Pesantren Fadlun Minallah Wonokromo Bantul (Yogyakarta: Perpustakaan PPs.UIN Sunan Kalijaga, 2014).

⁶Skripsi Sofyan Jamil, *Analisis Buku Ilmu Nahwu Praktis Sistem Belajar 40 Jam Karya K. Aceng Zakariya (Tinjauan Isi Materi, Penyajian, Kebahasaan, Dan Kegrampilan)* (Yogyakarta: Perpustakaan PPs.UIN Sunan Kalijaga, 2013).

التعليم العملي ٤٠ ساعة وفقاً لمعايير الجودة للكتاب. الفرق في هذه الدراسة هو أن الباحث تركز على مشكلات تعليم النحو بينما يركز سوفيان جميل على تحليل كتاب النحو.

٤. رسالة العلمية كتبها إلهام فوزي، طالبة تخصص التربية الدينية الإسلامية في كلية التربية وتدريب المعلمين ٢٠١٧ بعنوان "نموذج تعليم كتاب الجرمية في مدرسة والي سونجو الإسلامية الداخلية في قرية سوکاجادي ، منطقة بوميراتو نوبان، لامبونج في منتصف العام الدراسي ٢٠١٦/٢٠١٧".^٧ يركز هذا البحث على نموذج التعليم لكتاب الجرمية في مدرسة والسونجو الداخلية الإسلامية مع نماذج تعليمية مختلفة مثل القياس والاستقرونية بحيث يصبح التعليم فعالاً. الفرق في هذه الدراسة هو أن الباحث يشرح مشكلات تعليم اللغة بينما يشرح إلهام فوزي نموذج التعليم النحو او كتاب الجرمية.

⁷Skripsi Ilham Fauzi, *Model Pembelajaran Kitab Aljurumiyah Di Pondok Pesantren Walisongo Desa Sukajadi Kecamatan Bumiratu Nuban Lampung Tengah Ajaran 2016/2017* (Metro: Perpustakaan IAIN Metro, 2017).

الفصل الثاني الإطار نظري

أ. مفهوم التعليم

١. تعريف التعليم

وفقاً muhibbin syah، فإن التعلم يعني مراحل التغيير في جميع السلوك الفردي الدائم نسبياً نتيجة الخبرة والتفاعل مع البيئة التي تنطوي على عمليات معرفية. وفي الوقت نفسه، وفقاً sudirman، ينقسم فهم التعلم إلى قسمين، وهما الفهم الواسع والمحدد. بمعنى واسع، يمكن تفسير التعلم على أنه نشاط نفسي فيزيائي يهدف إلى تنمية شخصية كاملة. ثم بالمعنى الضيق، يهدف التعلم إلى محاولة إتقان مادة علمية والتي هي جزء من نشاط نحو تكوين شخصية كاملة.

مصطلح التعلم على أساس قانون جمهورية إندونيسيا رقم ٢٠ لعام ٢٠٠٣ بشأن نظام التعليم الوطني المادة ١ الفصل الأول، هو عملية تفاعل الطلاب مع المعلمين وموارد التعلم في بيئة التعلم. مع المعلمين أو مصادر التعلم الأخرى في بيئة التعلم تسمى التعلم^٨. وجدت في الدراسة اثنين من الفاعلين هما الطالب و المتعلم. الطلاب هم مواد يتعلمون، في حين أن المتعلمين هم مواد (مدرسون) "يتعلمون" الطلاب (الطلاب). التعلم الذاتي هو نشاط للمعلم مبرمج في تصميم تعليمي لجعل الطلاب يتعلمون بنشاط. وفي الوقت نفسه،

⁸ Pemerintah Republik Indonesia, *Undang-Undang Sistem Pendidikan Nasional No. 20 Tahun 2003*, Sinar Grafika, Jakarta, 2009, hlm. 5.

يعد التصميم التعليمي برنامجًا تعليميًا تم إعداده بواسطة مدرسين تقليديين والذي يُسمى أيضًا إعداد التدريس.

استنادًا إلى بعض مفاهيم التعلم أعلاه، يمكن للكاتب أن يستنتج أن التعلم يمكن تفسيره على أنه تغيير في سلوك الطلاب نتيجة للتفاعلات بينهم وبين المعلمين أو مصادر التعلم في بيئة التعلم لتلبية احتياجاتهم.

٢. مكون التعليم

لا يمكن فصل عملية التعلم المستمر عن المكونات الموجودة فيها. كل مكون مترابط ويؤثر على بعضه البعض في كل نشاط من أنشطة عملية التدريس والتعلم التي تشمل مكونات أهداف التعلم والمواد والمعلمين والطلاب والأساليب والوسائط والتقييم. يمكن وصف مكونات التعلم هذه على النحو التالي.

أ) معلم

وفقًا لقانون جمهورية إندونيسيا رقم ١٤ لسنة ٢٠٠٥ بشأن المعلمين والمحاضرين، فقد ورد أن المعلمين هم معلمون محترفون تتمثل مهمتهم الرئيسية في تعليم وتعليم وتوجيه وتوجيه وتدريب وتقييم وتقييم الطلاب في مرحلة الطفولة المبكرة من خلال التعليم الرسمي، التعليم الأساسي والثانوي.^٩ المعلمون هم معلمون يقدمون عددًا من المعرفة للطلاب في مكان التعلم. وبالتالي، في عملية التدريس والتعلم، يوجد تفاعل اجتماعي بين المعلمين والطلاب، حيث يكون كلاهما نشيطًا ويتفاعل

^٩ Undang-Undang Nomor 14 Tahun 2005, *Sistem Pendidikan Nasional*, Pasal 1, Ayat 1

مع بعضهما البعض. يمكن أن تعطي عملية التعلم النتائج المرجوة، لذلك يجب أن يتمتع كل من المعلمين والطلاب بالاستعداد والمواقف والمهارات التي تدعم عملية التعلم. هذا مهم يعني أن المعلم مطلوب ليكون قادرًا على خلق المواقف والظروف بحيث يكون الطلاب أو الطلاب دائمًا مستعدين للتعلم ومتحفزين للتعلم.

في التعلم، يلعب المعلم دورًا حاسمًا، لأنه مهما كانت الظروف المحددة لتعليم، ومهما كانت الأدوات المستخدمة، وما هي خلفية حالة الطالب، فإن الأمر يعتمد في النهاية على المعلم في استخدام جميع مكونات التعلم الموجودة. لذلك يحتاج المعلمون في التدريس إلى عدد من المعارف والأساليب والمهارات الأساسية الأخرى اللازمة لأداء واجباتهم، حتى يتمكنوا من القيام بأدوارهم، وهي:¹⁰

- أ) المدرس، يقدم التدريس في المدارس (الفصول)، ينقل الدروس حتى يفهم الطلاب جيدًا كل المعرفة التي تم نقلها.
- ب) المرشد يساعد الطلاب في التغلب على صعوبات الطلاب في عملية التعلم.
- ج) القائد، يشرف على أنشطة تعلم الطلاب، يضع خطط التدريس وينظم إدارة التعلم، ويدير الفصل، وينظم الانضباط في الفصل بطريقة ديمقراطية.
- د) العالم، ملزم بنقل المعرفة التي لديه إلى الطلاب، وهو ملزم بتطوير المعرفة وزراعة المعرفة التي لديه باستمرار.

¹⁰ Oemar Hamalik, *Proses Belajar Mengajar*, Bumi Aksara, Jakarta, 2010, hlm. 124-126.

(هـ) شخص، يجب أن يتمتع بخصائص يجلبها طلابه ووالديه ومجتمعه.

(و) الحلقة وصل، ربط المدرسة بالمجتمع المحلي

(ز) المصلح، ساعد في نشر جهود التجديد في المجتمع

(ح) التنمية والتي تساهم في تحسين المجتمع من خلال حل المشاكل التي يواجهها المجتمع من خلال المشاركة في تنفيذ الأنشطة التنموية التي يقوم بها المجتمع

(ب) تلاميذ

في المجتمع، هناك العديد من المصطلحات المستخدمة للإشارة إلى الطلاب، مثل الطلاب والطلاب والطلاب.^{١١} الطلاب هم أحد مكونات التعلم، بالإضافة إلى عوامل المعلم والأهداف وطرق التعلم. كمكون واحد، يمكن القول أن الطلاب هم مكونات أكثر أهمية بين المكونات الأخرى. في الأساس "هو" هو عنصر حاسم في عملية التدريس والتعلم. بدون الطلاب، لن تكون هناك عملية تعلم.^{١٢} المتعلمون هم أفراد يتمتعون بخصائص واستقلالية يرغبون في تطوير أنفسهم (تثقيف أنفسهم) باستمرار من أجل حل مشاكل الحياة التي يواجهونها طوال حياتهم.

¹¹ Moh. Haitami Salim dan Syamsul Kurniawan, *Studi Ilmu Pendidikan Islam*, Ar-Ruzz Media, Yogyakarta, 2016, hlm. 165

¹² Oemar Hamalik, *Proses Belajar Mengajar*, Bumi Aksara, Jakarta, 2010, hlm. 99-100.

التدريس هو في الأساس تفاعل أو علاقة متبادلة بين المعلمين والطلاب في المواقف التعليمية. في هذا التفاعل، بالطبع، هناك عنصر العطاء والاستلام لكل من المعلم والطلاب. لذلك، إلى جانب كون المعلم مطلوبًا في الصبر والثابرة والموقف المنفتح والقدرة في وضع التدريس والتعلم النشط، يتعين على الطلاب أن يكون لديهم شغف بالتعلم.

ج) النظرية

الموضوع هو محتوى الموضوع المعطى للطلاب وفقًا للمنهج المستخدم. بشكل عام، يمكن تقسيم طبيعة المواد التعليمية إلى عدة فئات، وهي: الحقائق، والمفاهيم، والمبادئ، والمهارات. وفقًا لـ Nana Sudjana فإن الأشياء التي يجب مراعاتها عند تحديد الموضوع هي كما يلي:

- ١) يجب أن تكون المواد مناسبة لدعم تحقيق الأهداف.
- ٢) تقتصر المادة المكتوبة في خطة التدريس على مفهوم او مخطط المادة، ولا تحتاج إلى تفصيل.
- ٣) يجب أن يتم تحديد المواد التعليمية وفقًا لترتيب الأهداف.
- ٤) يجب أن ينتبه ترتيب المواد التعليمية إلى الاستمرارية (الاستمرارية).
- ٥) يتم ترتيب المواد من البسيط إلى المعقد، ومن السهل إلى الصعب، ومن الملموس إلى المجرد، بحيث يسهل على الطلاب فهمها.

يجب على المعلم اختيار موضوع متاح، حتى يتمكن من الاختيار الصحيح، هناك حاجة إلى عدد من الخصائص، بناءً على هذه الخصائص، يمكن اختيار الموضوع المناسب. الخصائص هي: ^{١٣}

(أ) الأشياء التي يمكن ملاحظتها (الحقائق).

(ب) محملة بالقيم أو المعايير

(ج) في شكل مفهوم

(د) إشكالية

(هـ) على شكل ذاكرة أو حفظ

(و) المهارات المحملة

(د) الطريقة

لن يكون التعلم مثالياً إذا لم ينتبه للجوانب الداعمة التي تؤدي إلى النجاح في التعلم. أحد الجوانب التي تدعم نجاح التعلم هي الطريقة. الطريقة هي شيء مهم، وهذا يعتمد على الهدف بدلاً من معرفة أن التعلم هو عملية تريد تغييراً أفضل، إما في تغيير السلوك أو الحصول على درجات أو نتائج جيدة.

أهمية الطريقة لأسباب معينة بما في ذلك؛ أولاً، حتى يتمكن الشخص في تدريس اللغة من المجادلة أو التعبير عن رأيه وفقاً للمادة التي يتم تدريسها. ثانياً، يوفر إحساساً بالاستقرار (الاستقرار)، نوعاً من الثقة، ويوفر شعوراً

¹³ Ngalimun, *Strategi dan Model Pembelajaran*, Aswaja Pressindo, Yogyakarta, 2016, hlm. 43.

بالأمان للطلاب والمعلمين.^{١٤} وهكذا، سيدرك المعلمون أنهم يعملون جنبًا إلى جنب مع أشخاص آخرين في نفس العالم، وهو عالم التدريس، وهو في هذه الحالة اللغة العربية.

يأتي مصطلح طريقة من الكلمة اليونانية، أي من كلمة Methodos التي تعني الطريقة أو الطريقة، بينما في المصطلحات، فإن الطريقة هي تقنية تعليمية في توفير المواد التعليمية أثناء عملية التعلم. يتناسب هذا مع التعريف الوارد في قاموس كبير للغة الاندونيسية، وهو طريقة منهجية للعمل لتسهيل تنفيذ نشاط ما من أجل تحقيق أهداف محددة مسبقًا. وفيما يتعلق بأسلوب Abdul Raziq في كتاب Asep Hermawan، قال إن الطريقة هي مستوى التخطيط الشامل للبرنامج الذي يرتبط ارتباطًا وثيقًا بخطوات تقديم الموضوع إجرائيًا، ولا يتعارض مع بعضها البعض مع التعليم.^{١٥} تعتبر الطريقة شيئًا إجرائيًا أو طريقة أو طريقة منظمة للقيام بالتعلم.

طريقة التعلم هي طريقة أو مسار يتم اتخاذه يكون مناسبًا ومتناسقًا لتقديم شيء ما بحيث يتم تحقيق هدف تعليمي فعال وفعال كما هو متوقع.^{١٦} لن تنجح عملية التعلم إذا لم تكن مدعومة بأساليب وأدوات تعليمية جيدة. سيكون استخدام الأساليب غير المناسبة عقبة في تحقيق الأهداف التي تم تحديدها.

¹⁴ Abdurrahman, *Bahasa Arab dan Metode Pembelajarannya*, (Aura: Bandar Lampung), hal.89-90

¹⁵ Acep Hermawan, *Metodologi Pembelajaran Bahasa Arab*, (Bandung: PT. Remaja Rosdakarya,2011), hal. 168

¹⁶ Ismail SM, *Strategi Pembelajaran Agama Islam Berbasis PAIKEM*, RaSAIL Media Group, Semarang, 2008, hlm. 8

تحدث فعالية استخدام الطريقة عندما يكون هناك تطابق بين الطريقة وجميع مكونات التعلم التي تمت برمجتها في وحدة الدرس.

هـ) وسائل الإعلام

وسائل الإعلام تعني وسيط أو مقدمة. بالمعنى الواسع، فإن وسائل التعلم هي أنشطة يمكن أن تخلق الظروف، وبالتالي تمكن الطلاب من اكتساب معارف ومهارات ومواقف جديدة.^{١٧} الأساليب والوسائط هي عناصر لا يمكن فصلها عن العناصر الأخرى التي تعمل كطرق أو تقنيات لتقديم المواد التعليمية للوصول إلى أهدافهم.^{١٨}

يمكن تصنيف الوسائط التعليمية في ثلاث مجموعات:

١. الوسائط الصوتية هي وسائط تعتمد فقط على القدرات الصوتية ، مثل أجهزة الراديو ومسجلات الكاسيت وتسجيلات الحاكي.
٢. الوسائط المرئية هي وسائط تعتمد فقط على حاسة البصر. هناك وسائط مرئية تعرض الصور الثابتة مثل أشرطة الأفلام أو شرائح الصور أو الرسومات أو اللوحات أو المطبوعات. هناك أيضاً وسائط مرئية تعرض صوراً متحركة أو رموزاً مثل الأفلام الصامتة وأفلام الرسوم المتحركة.

¹⁷ Ngalimun, *Strategi dan Model Pembelajaran*, Aswaja Pressindo, Yogyakarta, 2016, hlm.

¹⁸ Ngalimun, *Strategi dan Model Pembelajaran*, Aswaja Pressindo, Yogyakarta, 2016, hlm.

٣. الوسائط المرئية والمسموعة هي الوسائط التي تحتوي على عناصر صوتية وعناصر صورة. يتمتع هذا النوع من الوسائط بقدرات أفضل ، لأنه يشمل كلا النوعين من الوسائط ، أي الوسائط الصوتية والوسائط المرئية.

(و) اهداف التعليم

الأهداف هي مكونات يمكن أن تؤثر على مكونات التعلم الأخرى مثل مواد الدرس وأنشطة التدريس والتعلم واختيار الأساليب والأدوات والمصادر وأدوات التقييم. يجب أن تكون كل هذه المكونات متوافقة ومستخدمة لتحقيق الأهداف بأكبر قدر ممكن من الفعالية والكفاءة. إذا كان أحد المكونات لا يتوافق مع الأهداف، فإن تنفيذ أنشطة التعليم والتعلم لا يمكن أن يحقق الأهداف المذكورة.^{١٩} أهداف التعلم هي مجموعة من أنشطة التدريس والتعلم التي تم التخطيط لها لتحقيق أهداف تسمى الأهداف التعليمية. الهدف التعليمي هو صياغة مفصلة لما يجب على الطلاب إتقانه بعد إنهاء النشاط التعليمي المعني بالنجاح.

(ز) تقييم

التقييم بمعنى إجراء تقييم لنشاط تعليمي بهدف الحصول على معلومات دقيقة حول مستوى تحقيق الطلاب لأهداف التعلم.^{٢٠} تقييم نتائج التعلم هو النشاط العام للقياس (جمع البيانات

¹⁹ Syaiful Bahri Djamarah dan Aswan Zain, *Strategi Belajar-Mengajar*, PT Rineka Cipta, Jakarta, 2002, hlm. 49

²⁰ Ngalimun, *Strategi dan Model Pembelajaran*, Aswaja Pressindo, Yogyakarta, 2016, hlm.

والمعلومات) ومعالجتها وتفسيرها والنظر في اتخاذ قرارات بشأن مستوى التعلم الذي حققه الطلاب بعد تنفيذ أنشطة التعلم في محاولة لتحقيق أهداف التعلم التي تم تحقيقها. تعيين. يهدف التقييم إلى تحديد مدى نجاح عملية التعليم والتعلم وتصحيح أوجه القصور الموجودة حتى تكون النتائج اللاحقة أفضل.²¹ وفقاً للوصف أعلاه، فإن التقييم المعني هو أداة تستخدم لمعرفة مدى إتقان الطلاب للدروس التي تم تدريسها وكقرار حول مستوى التعلم الذي حققه الطلاب بعد تنفيذ أنشطة التعلم في محاولة لتحقيق أهداف التعلم التي تم تحديدها في درس الوحدة.

٣) تنفيذ التعلم

كلمة التعلم "عملية جعل الناس ينفذون عملية التعلم وفقاً للتصميم". التعلم الذي تم تعريفه وفقاً لـ Udin S Winataputra في Ngalimun هو وسيلة لتمكين عملية التعلم من الحدوث بمعنى تغيير السلوك الفردي من خلال عملية تجربة شيء تم إنشاؤه في تصميم عملية التعلم تعني كلمة التعلم "عملية جعل الناس ينفذون عملية التعلم وفقاً للتصميم". التعلم الذي تم تعريفه وفقاً لـ Udin S Winataputra في Ngalimun هو وسيلة لتمكين عملية التعلم من الحدوث بمعنى تغيير السلوك الفردي من خلال عملية تجربة شيء تم إنشاؤه في تصميم عملية التعلم.²²

²¹ Moh. Haitami Salim dan Syamsul Kurniawan, *Studi Ilmu Pendidikan Islam*, Ar-Ruzz Media, Yogyakarta, 2016, hlm. 251

²² Ngalimun, *Strategi dan Model Pembelajaran*, Aswaja (Pressindo, Yogyakarta, 2016), hlm.29

التعلم وفقاً للزبيدي الذي نقلته Heri Gunawan قال إن التعلم هو ترجمة من اللغة الإنجليزية، وهو تعليم يعني بذل جهود لتعليم شخص أو مجموعة من الناس، من خلال جهود (جهود) مختلفة واستراتيجيات وطرق وأساليب مختلفة لتحقيق الأهداف التي تم تحديده. ^{٢٣} التعلم هو مفهوم لُبُعين للنشاط (التعلم والتعليم) يجب التخطيط لهما وتحقيقهما، وتوجيههما نحو تحقيق الأهداف أو إتقان عدد من الكفاءات ومؤشراتها كتوضيح لنتائج التعلم. ^{٢٤}

بناءً على بعض الآراء المذكورة أعلاه، يمكن الاستنتاج أن تنفيذ التعلم هو نشاط / عملية تعليم وتعلم بين المعلمين والطلاب في مواقف بيئية تعليمية مدعومة بمكونات تعليمية مختلفة لتحقيق أهداف التعلم المحددة مسبقاً. عملية التعلم هي النشاط الأساسي في العملية التعليمية بأكملها، لأن نجاح أو فشل التعليم يعتمد على كيفية حدوث عملية التعلم لدى الشخص بعد انتهاء نشاط التعلم.

ب. تعليم النحو

١. تعريف تعليم النحو

في التعليم، يجب عليك دائماً استخدام نموذج التعليم لأن نموذج التعليم هو أداة تعليمية من أجل تحقيق أهداف التعليم. يصف Joyce و weill نموذج التدريس بأنه خطة أو نمط يمكنه تشكيل المنهج وتصميم

²³ Heri Gunawan, *Kurikulum dan Pembelajaran Pendidikan Agama Islam*, (Alfabeta, Bandung, 2012), hlm. 108

²⁴ Abdul Majid, *Strategi Pembelajaran*, (PT Remaja Rosdakarya, Bandung, 2013), hlm. 5

المواد التعليمية وتوجيه عملية التدريس في الفصل الدراسي أو في أماكن مختلفة.^{٢٥}

مصطلح التعليم هو instruction من تعليم الكلمات الإنجليزية، مما يعني عملية جعل الناس يتعلمون. وفقاً Gagne و Briggs في مولونو، يُعرّف التعليم على أنه:

"suatu rangkaian events (kejadian, peristiwa, kondisi dsb.) yang secara sengaja dirancang untuk mempengaruhi peserta didik (pembelajar), sehingga proses belajarnya dapat berlangsung dengan mudah."²⁶

في الأساس، يتم توجيه كل عملية تعليم يتم تنفيذها لتحقيق أهداف محددة مسبقاً. في عملية التعليم هناك تفاعل بين مختلف المكونات، ويمكن تصنيف مكونات التعليم إلى ٣ فئات، وهي: المعلمون، والمواد التعليمية، والطلاب.^{٢٧}

دور المعلم مهم جداً لأنه يعمل كدليل ينقل وينقل المواد التعليمية في شكل معرفة وكذلك الطلاب الذين يعملون كمكتسبين للمعرفة، بينما المواد التعليمية التي يقدمها المعلم هي معلومات أو رسائل يجب أن يتعلمها الطلاب يفهمون ويعيشون ويمارسون. كحكم لإكمال دراساتهم لاحقاً.^{٢٨} التعليم له جوهر التخطيط أو التصميم (التصميم) كمحاولة لتعليم الطلاب. هذا هو السبب في أن الطلاب في التعليم لا

²⁵Miftahul Huda, *Model Model Pengajaran Dan Pembelajaran* (Jogjakarta: Pustaka Pelajar, 2013), hal.73.

²⁶Mulyono, *Strategi Pembelajaran Menuju Efektifitas Pembelajaran Di Abad Global* (Malang: UIN-Maliki Press, 2011), hal. 5 dan 7.

²⁷Muhammad Ali, *Guru Dalam Proses Belajar Mengajar* (Bandung: Sinar Baru Algensindo, 2007), hal. 4

²⁸Ramli Abdullah, "Pembelajaran Dalam Perpektif Kreativitas Guru Dalam Pemnanfaatan Media Pembelajaran," *Lantanida Jurnal* 04, no. 01 (2016): hal.1.

يتفاعلون فقط مع المعلم كمصدر للتعليم، ولكن قد يتفاعلون مع جميع موارد التعليم المستخدمة لتحقيق أهداف التعليم المرجوة.²⁹

التعليم هو جانب معقد من النشاط البشري، ولا يمكن تفسيره بشكل كامل. يمكن ببساطة تفسير التعليم على أنه نتاج تفاعل مستمر بين التطور والخبرة الحياتية. بمعنى أكثر تعقيداً، يعد التعليم في الأساس جهداً واعاً من المعلم لتعليم الطلاب (توجيه تفاعل الطلاب مع مصادر التعليم الأخرى) من أجل تحقيق الأهداف المتوقعة.³⁰

النحو حسب اللغة هي (الطريق والاتجاه).³¹ علم النحو هو علم يدرس طبيعة المعنى، ومعرفة أصل الكلمة وتفسيرها، والمطلوب لمعرفة بعض القوانين، كونه دليلاً بين الحلال والحرام، كونه وسيطاً لمعرفة معنى الكتاب. (القرآن) وفيه حكمة ونقاش.

النحو حسب اللغة هي قواعد اللغة العربية (قواعد اللغة العربية).

وفي الوقت نفسه، وفقاً للشروط هي كما يلي:

Nahwu adalah qawaid yang dengannya diketahui bentuk - bentuk bahasa Arab dan keadaannya ketika berdiri sendiri dan dalam susunan kalimat.

"النَّحْوُ قَوَاعِدُ يُعْرَفُ بِهَا صَيَغُ الْكَلِمَاتِ الْعَرَبِيَّةِ وَأَحْوَالُهَا حِينَ

إِرَادَهَا وَحِينَ تَرْكِيهَا"³²

²⁹ Hamzah, *Desain Pembelajaran* (Bandung: MQS Publishing, 2010), hal.4-5

³⁰ ³⁰Trianto, *Mendesain Model Pembelajaran Inovatif-Progresif* (Jakarta: Kencana, 2010), hal.17.

³¹ A. Mualif, "Metodologi Pembelajaran Ilmu Nahwu Dalam Pendidikan Bahasa Arab," hal.28.

³² معرفة ، "استراتيجية التعلم نحو شرف في المدارس الداخلية الإسلامية" ، مجلة الغزالي ٠٢ ، العدد. ٠٢

علم النحو جزء من الكلمة العربية التي تدرس الظروف الجمل حسب قواعد أو قواعد اللغة العربية. نحن نعلم أن الكلمة مكونة على عدة كلمات لتشكيل جملة كاملة بحيث تعطي معنى. قاله الشيخ الشنهاد رحمه الله في كتاب متان الجرمية

Artinya: "Al-kalam adalah lafadz yang tersusun yang berfaedah dengan bahasa arab dan kalam terbagi kepada tiga bagian yaitu: isim, fi'il, dan huruf yang memiliki arti. Kalimat *isim* dapat diketahui ciri-cirinya yaitu khafadh, tanwin, dan kemasukkan alif dan lam, serta huruf khafadh yaitu: والكاف, والباء, وفي وربّ, وعلى, وعن, والى, من: dan huruf qasam yaitu wau, ba dan ta. Kalimat *fi'il* itu diketahui dengan huruf التأنيث وتاء, وسوف, والسين, قد dan huruf adalah sesuatu yang tidak sah bersamanya petunjuk kalimat *isim* dan kalimat *fi'il*."

"الكلام هو اللفظ المركب المفيد بالوضع وأقسامه ثلاثة إسم وفعل وحرف جاء لمعنى, فالإسم يعرف بالخفض والتنوين ودخول الألف واللام وحروف الخفض, وهي من والى وعن وعلى وفي وربّ والباء والكاف واللام وحروف القسم وهي الواو والباء والتاء. والفعل يعرف بقدر والسين وسوف وتاء التأنيث الساكنة. والحرف ما لا يصلح مع دليل الإسم ودليل الفعل."^{٣٣}

^{٣٣} أبو عبدالله محمد بن محمد بن داود الصنهاجي، متن الأجرومية في النحو، مكتبة السعدية

٢. تاريخ النحو

علم النحو (قواعد اللغة العربية) منذ بداية تطوره وحتى الآن مادة دراسية ديناميكية بين خبراء اللغة العربية. بصفته فرعاً من فروع علم اللغة (علم اللغة)، يمكن دراسة علم النحو لغرضين. أولاً، يُدرس علم النحو كشرط أساسي أو وسيلة لاستكشاف مجالات أخرى من العلوم كُتبت مراجعها الرئيسية باللغة العربية، مثل علم التفسير وعلم الحديث وعلم الفقه. ثانيًا، يُدرس علم النحو باعتباره الهدف الرئيسي (كتخصص في اللغويات العربية). لقد أصبح شكلاً للتعليم علم النحو تقليدًا يتطور باستمرار بين الشعوب العربية (الإسلامية) من الماضي وحتى الآن.^{٣٤}

يتمتع جميع الخبراء الدينيين المسلمين تقريبًا منذ نهاية القرن الأول الهجري حتى الآن بإتقان جيد للشريعة الإسلامية. النحو العلم. في الواقع، ليس من غير المألوف أن يصبحوا خبراء في مجال النحو بالإضافة إلى خبرتهم في مجال الدين. على سبيل المثال، كان الإمام ابن كثير والنووي وجلال الدين السيوطي وابن هشام والزمخساري شخصيات موثوقة في مجال المعرفة الدينية، وفي الوقت نفسه تم الاعتراف بخبراتهم في مجال النحو بين العلماء. في إندونيسيا، ظهرت شخصيات دينية مثل الشيخ نواوي بانتن، بويها مكا، محمود يونس وشيخبسى مصطفى لديهم أيضًا إتقان عميق للنحو، حتى أنهم كتبوا أو ترجموا أكثر من

³⁴ Anwar Abd. Rahman, "Sejarah Nahwu Dan Perkembangannya," *Jurnal Adabiyah X*, no. 01 (2010): hal.98.

عنوان كتاب واحد في النحو. وفي الوقت نفسه، فإن شخصيات نحوية مثل الإمام سيبويه، والفراء، وابن جني .

٣. اهداف تعليم النحو

الغرض الأساسي من دراسة علم النحو هو أن نفهم القرآن والحديث، وكلاهما أساس الإسلام. علم النحو ليس الهدف الرئيسي في عملية التعليم، ولكن علم النحو هو أحد الوسائل التي نستخدمها للتحدث والكتابة بشكل صحيح وتصويب وحماية لساننا من الأخطاء، كما أنه يساعد في شرح التعاليم بعناية وبإتقان. وبطاقة. بعض أهداف تعليم النحو هي:

أ. المحافظة على الأخطاء اللغوية الشفهية والمكتوبة وتجنبها، بالإضافة إلى خلق عادات لغوية بطلاقة. لهذا السبب، حاول العلماء العرب والمسلمون القدماء صياغة علم النحو بالإضافة إلى الحفاظ على لغة القرآن وحديث النبي محمد.

ب. تعريف متعلمي اللغة العربية دائماً بالملاحظات والتفكير المنطقي والمنظم بالإضافة إلى الاستخدامات الأخرى التي يمكن أن تساعدهم في إجراء دراسة نقدية لقواعد اللغة العربية.

ج. مساعدة الطلاب على فهم التعبيرات العربية لتسريع فهم معنى الكلام في اللغة العربية.

د. شحذ الدماغ وتنير المشاعر وتنمية كنوز الطلاب اللغوية.

هـ. لذلك، فإن النتيجة الأكثر توقعًا من تدريس اللغة هي قدرة الطلاب على تطبيق هذه القواعد في أساليب التعبير العربي التي استخدمها الطلاب الكلاسيكيون الذين ورثهم العلماء من العصور القديمة.

ح. يمكن أن يوفر كويد تحكّمًا دقيقًا للطلاب عند كتابة مقال باللغة العربية في حياتهم، بالإضافة إلى كونه مفيدًا لفهم اللغة.

٤. طريقة تعليم النحو

في النظرة القديمة لطريقة التدريس النحو، يُطلب من الطلاب حفظ القواعد، حتى لو لم يفهموها.^{٣٥} نتيجة لذلك، لم ينجحوا في تطبيقها في العالم الحقيقي، القواعد التي حفظوها. يحدث هذا كثيرًا في المدارس الداخلية الإسلامية في إندونيسيا، وكذلك في العديد من البلدان العربية. إذا انتبهنا إلى طرق تدريس اللغة العربية في الدول العربية، وكذلك في العديد من المدارس الداخلية الإسلامية في إندونيسيا، سواء تلك التي كانت تمارس في الماضي، ثم توقف أو لا تزال مستخدمة اليوم، وكذلك تلك التي مع طرق أخرى، يمكن القول بأن هذه الطريقة يمكن تصنيفها إلى طريقتين رئيسيتين، هما طريقة القياس (التناظرية) وطريقة الإجابة (الاستقرائي).^{٣٦} تبدأ طريقة القياس بتقديم القواعد أولاً ثم ذكر الأمثلة، في حين أن طريقة الاستقروي هي عكس طريقة القياس، أي يبدأ

³⁵ A. Mualif, "Metodologi Pembelajaran Ilmu Nahwu Dalam Pendidikan Bahasa Arab," *Jurnal Al-Hikmah* 01, no. 01 (2019): hal.29

³⁶ Ahmad Sehri Bin Punawan, "Metode Pengajaran Nahwu Dalam Pengajaran Bahasa Arab," *Jurnal Hunafa* 07, no. 01 (April 2010): hal.51

التدريس بتقديم أمثلة ثم تلخيصها في قواعد النحو.^{٣٧} سيتم وصف كل منها أدناه.

أ. طريقة القياس (التناظرية)

هذه الطريقة، التي تسمى أحياناً طريقة القاعدة والمثال، هي أقدم طريقة مطبقة في تعليم النحو. على الرغم من أن هذه الطريقة هي الأقدم، إلا أنها لا تزال مستخدمة على نطاق واسع في مختلف المؤسسات التعليمية في كل من شبه الجزيرة العربية وإندونيسيا، وخاصة المدارس الداخلية الإسلامية. في هذه الطريقة، يركز التدريس على تقديم القواعد، وفرض حفظ القواعد على الطلاب، ثم تقديم أمثلة لتوضيح الغرض من القواعد؛ يعني أن عملية التعليم تتم من العام إلى الخاص.^{٣٨}

يمكن وفقاً للطريقة المذكورة أعلاه في تطبيقها:

- (١) يبدأ المعلم الدرس بذكر موضوع معين.
- (٢) اشرح قواعد النحو.
- (٣) اطلب من الطلاب فهم قواعد النحو وحفظها.
- (٤) أعط أمثلة تتعلق بالقواعد.
- (٥) قدم استنتاجات الدرس.
- (٦) يطلب من الطلاب العمل على أسئلة الممارسة

³⁷ Ihin Solihin, "Strategi Pembelajaran Nahwu Di Pesantren Ciloa Garut Dan Al-Ihsan Bandung," *Jurnal Al-Tsaqofa* 14, no. 02 (January 2017): hal.361

³⁸ A. Mualif, "Metodologi Pembelajaran Ilmu Nahwu Dalam Pendidikan Bahasa Arab," hal.30.

ب. طريقة الاستقراء (استقرائي)

في البداية دخلت هذه الطريقة إلى العالم العربي بعد دعوة من بعثة تعليمية من أوروبا في أوائل القرن العشرين الميلادي حيث يكون أسلوب التدريس في هذه الطريقة هو عكس الطريقة، لأن هذه الطريقة تعتمد على تقديم الأمثلة أولاً ثم الأمثلة. تمت مناقشة المثال مع الطلاب ومقارنته وصياغة القواعد ومن ثم ممارسة الطلاب لها. تبدأ هذه الطريقة من الخاص لتصل إلى القاعدة العامة، بينما من العام إلى الخاص.

يجادل مؤيدو هذه الطريقة بأنه بهذه الطريقة سيكون الطلاب نشيطين، بينما يعمل المعلم فقط كدليل ودليل. لذلك، فإن الطلاب هم الذين يتطلعون بنشاط للحصول على صياغة القاعدة المطلوبة بعد مناقشة وربط ومقارنة الأمثلة الموجودة الطلاب هم من يحل المشكلة. بالمعنى الدقيق للكلمة، كان الطلاب مشغولين بأنشطة المناقشة، لذلك لم تكن هناك فرصة للصمت أو تجاهل الدرس.³⁹ يمكن شرح الاستراتيجية وفقاً للطريقة المذكورة أعلاه في تطبيقها:

- (١) يبدأ المعلم الدرس بتحديد موضوع معين.
- (٢) اعرض أمثلة على الجمل المتعلقة بالموضوع.

³⁹ Ahmad Sehri Bin Punawan, "Metode Pengajaran Nahwu Dalam Pengajaran Bahasa Arab," hal.53.

٣) يطلب من الطلاب قراءة الأمثلة.

٤) يشرح المعلم قواعد النحو الواردة في المثال.

٥) يتوصل المعلم والطلاب إلى استنتاجات حول قواعد النحو.

٦) يطلب من الطلاب القيام بالتمارين

٥. خطوات تعليم النحو

جاء في كتاب علي جارم ومصطفى أمين أن هناك عدة خطوات

في تعليم النحو. فيما يلي خطوات تعليم قواعد النحو:

أ. يكتب المعلم الأمثلة المتوفرة على السبورة

ب. يطلب المعلم من الطلاب قراءة الأمثلة

ج. يعطي المعلم اختبارات سهلة (اختبارات) وتمارين حسب

الأمثلة في هذا الكتاب

د. يشرح المعلم القواعد بوضوح على السبورة بعد إعطاء التمرين

هـ. اشرح أوجه التشابه أو الاختلافات بين الموضوع الجديد

والموضوع الذي تمت دراسته مسبقاً حتى تحدث المحادثة

المثالية.^{٤٠}

٦. مؤشرات تعليم النحو

نتائج التعلم هي معايير تستخدم لتحديد مستوى نجاح الطلاب

في معرفة وفهم موضوع، وعادة يتم التعبير عنها بقيم في شكل أحرف

أو أرقام. يمكن أن تكون نتائج التعلم مهارات وقيماً واتجاهات بعد

^{٤٠} علي جارم ومصطفى أمين ، النحو الواضح في قواعد اللغة العربية ، الجزء الأول (القاهرة: دار المعارف ، بدون تاريخ).

تجربة الطلاب لعملية التعلم. يمكن تفسير التغيير على أنه تحسن وتطور أفضل من ذي قبل، على سبيل المثال من الجهل إلى المعرفة.^{٤١} يتم الحصول على نتائج التعلم بعد التقييم. تقييم نتائج التعلم هو في الأساس نشاط للقياس للتغيرات السلوكية التي حدثت. تتم الإشارة إلى نتائج التعلم من خلال مؤشرات التغيرات في سلوك الطلاب.^{٤٢} مؤشرات أو نجاح الطلاب في تعلم النحو وهي:

(١) يمكن للطلاب شرح ما تم شرحه من قبل المعلم مرة أخرى.

(٢) يمكن للطلاب تطبيق معرفة النحو في الكتاب الأصفر.

(٣) يمكن للطلاب فهم قواعد اللغة العربية بسهولة.

(٤) يمكن للطلاب قراءة النص العربي بطلاقة بلا حركات.

٧. مشكلات تعليم النحو

جملة إشكالية في قاموس الإندونيسي الكبير مشتق من كلمة مشكلة، أي مسألة أو مشكلة أو مشكلة. الإشكالية هي شيء لا يزال يتسبب في حل المشاكل.^{٤٣} المشكلة هي "مشكلة أو مشكلات" لذا فإن المقصود بالمشكلات لا يزال يثير الجدل، ولا يزال يسبب

⁴¹ Oemar Hamalik, *Proses Belajar Mengajar*, (Jakarta: Bumi Aksara, 2012), h. 78.

⁴² Enco Mulyasa, *Menjadi Guru Profesional, Menciptakan Pembelajaran Kreatif dan Menyenangkan*. (Bandung: PT.Remaja Rosda Karya. 2007), h. 56.

⁴³ Departemen Pendidikan Nasional, *Kamus Besar Bahasa Indonesia* (Jakarta: Gramedia, 2008), hal.1103.

مشكلة يجب حلها.^{٤٤} الإشكالية هي الفجوة بين التوقعات والواقع المتوقع اكتمالها أو قد تكون هناك حاجة إليها.^{٤٥}

غالبًا ما تُعرّف المشكلة في دراسة علم البحث على أنها فجوة بين التوقعات (المطلوبة) والواقع (الذي يتم إنتاجه). وبالتالي، يجب بذل الجهود لتحقيق المزيد من التقدم كما هو متوقع. يتم تحديد نجاح التعلم إلى حد كبير من خلال مدى قدرة المعلم على تقليل مشاكل التعلم أو حلها. كلما قلت مشاكل التعلم، زادت فرص نجاح تعلم الطلاب، والعكس صحيح.^{٤٦}

لذا فإن مشاكل تعلم اللغة هي كلها قضايا تؤثر أو تبطئ فهم الطلاب لـ *nahwu*. هناك العديد من العوامل التي تؤثر على حدوث هذه المشكلة مثل خلفية الطلاب من المدارس الرسمية ، والتعلم الأجنبي لعلوم *nahwu* ، وخلفية المعلمين الذين يقومون بتدريس علوم *nahwu* ، والتأثيرات البيئية من أولياء الأمور.

المشكلات في دراسة العلوم البحثية على أنها فجوة بين التوقعات (التي نطمح إليها) والواقع (الذي يتم إنشاؤه). وبالتالي، يجب بذل الجهود للوصول بشكل أفضل إلى شيء متوقع. يتم تحديد نجاح التعليم إلى حد كبير من خلال مدى قدرة المعلم على تقليل مشاكل التعليم أو حلها. كلما قلت مشاكل التعليم، زادت فرص نجاح تعليم الطلاب، والعكس صحيح.

⁴⁴ Bambang Marhiyanto, *Kamus Lengkap Bahasa Indonesia*, (Jakarta: Rineka Cipta, 2014), hal. 402.

⁴⁵ سوكر ، استراتيجيات التعليم الأساسي ، (سورابايا: الإخلاص ، ٢٠١٣) ، ص. ٦٥

⁴⁶ Heri Gunawan, *Pendidikan Islam Kajian Teoretis Dan Pemikiran Tokoh*, (Bandung: 2014), h 116

الفصل الثالث

منهج البحث

أ. تصميم البحث

في هذه الدراسة، استخدم الباحث نوعًا من البحث النوعي. يُطلق على الطريقة النوعية عادةً طريقة البحث الطبيعي لأن هذا البحث يتم في حالة طبيعية (بيئة طبيعية): يمكن أيضًا الإشارة إليها على أنها الطريقة الإثنوغرافية، لأن هذه الطريقة كانت تستخدم في الأصل في كثير من الأحيان كبحت ثقافي أنثروبولوجي: أي غالبًا ما يشار إليها على أنها طريقة نوعية، لأن البيانات التي يتم جمعها والتحليل نوعي¹. تعتبر طرق البحث النوعي مناسبة جدًا لجمع البيانات التي يحتاجها الباحثون. لأن هذه الطريقة تصف الحياة الطبيعية في عملية التعليم أو الأنشطة التي يتم تنفيذها في ظروف في مجال البحث. في هذه الدراسة، يمكن أن تكون البيانات المأخوذة في شكل بيانات صورة كتوثيق وتسجيلات صوتية كبيانات مقابلة. جمع البيانات باستخدام الأساليب النوعية هو شرط من المؤكد حدوثه أو يتم تنفيذ الأنشطة في مجال البحث.

بناءً على الطبيعة والبحث أعلاه، يرغب الباحث في دراسة مشاكل تعليم كتب اللغة الجرمية في مدرسة روودات الإسلامية الداخلية.

¹ sugiono: *Metode Penelitian Kuantitatif, Kualitatif dan R&D* (alphabet, bandung, 2013) h:

ب. ميدان البحث وزمانه

في هذه الدراسة، أخذ الباحث الموقع بمعهد راوا تنجال الإسلامى بالي ريجو لامبونج الشرقية وتم إجراء هذا البحث من أبريل حتى اكتمال هذا الاقتراح.

ج. خصائص ميدان البحث

هذا البحث هو بحث نوعي ويهدف في هذه الدراسة إلى مناقشة مشكلات تعليم نحو لى التلاميذ بمعهد راوا تنجال الإسلامى. تركز الغرض من هذه الدراسة على مشكلات تعليم نحو لى التلاميذ بمعهد راوا تنجال الإسلامى.

د. طريقة البحث

طريقة البحث هي خطوة يمتلكها وينفذها الباحثون من أجل جمع المعلومات أو البيانات، وإجراء التحقيقات في البيانات التي تم الحصول عليها. بعبارة بسيطة، تعني الطريقة الطريقة أو المسار الذي تم اتخاذه، بحيث تكون وظيفة الطريقة كأداة لتحقيق الهدف المنشود.² في هذه الدراسة، استخدم الباحثون طرق البحث النوعي. ما المقصود بأسلوب البحث النوعي نفسه؟ دراسة تستخدم لفحص الأشياء الطبيعية حيث يكون الباحث هو الأداة الرئيسية، ويتم الجمع بين تقنيات جمع

²Musfiqon, *Panduan Lengkap Metodologi Penelitian Pendidikan* (jakarta: Prestasi Pustaka, 2012), hal.8.

البيانات، وتحليل البيانات استقرائي، ونتائج البحث النوعي تؤكد المعنى بدلاً من التعميم.

خصائص البحث النوعي هي كما يلي:

١. البحث السردي (البحوث السردية)

يأتي مصطلح السرد من فعل "السرد" الذي يعني السرد أو الحكاية بالتفصيل. البحث السردى هو بحث يصف حياة الشخص، ويجمع ويخبر قصصاً عن حياة المجتمع ويكتب روايات عن كل شيء يصبح موضوع البحث من تجارب الآخرين (كريسويل ٢٠٠٧: ٥٣).

يتم إجراء البحث السردى عندما يرغب الباحث في استكشاف القصص الشخصية من خلال التقارير البحثية. غالباً ما يشار إلى البحث السردى أيضاً على أنه شكل من أشكال البحث الأدبي الذي يرتبط ارتباطاً وثيقاً بالأدب. يمكن أن يكون موضوع دراسة البحث السردى في شكل أعمال أدبية وسير ذاتية وسير ذاتية وقصص من تجارب شخصية.^٣

٢. بحوث الفينومولوجية (بحث الظواهرية)

علم الظواهر هو أحد أساليب البحث النوعي، ويمكن تفسير الظواهر بشكل عام على أنها دراسة للظواهر الاجتماعية في مجتمع معين.

³ Akla, *Metode Penelitian Pengajaran Bahasa Arab* (Metro: Laduny, 2018).

وفقًا لوجهة نظر هوسرل، فإن الفينومينولوجيا تعني دراسة كيفية وصف أو وصف الناس للأشياء والخبرات وفقًا لفهمهم.^٤

يتم تصنيف علم الظواهر كشكل من أشكال البحث النوعي البحث والذي يشير في تنفيذه إلى مراقبة الظواهر في موضوع البحث. يحاول الباحثون في علم الظواهر الكشف عن معنى الموضوع قيد الدراسة، ويتم هذا البحث في حالة طبيعية بحيث لا يوجد ارتباط في تفسير الظاهرة قيد الدراسة.

٣. البحث في النظرية على الأرض

نظرية الأرض هي طريقة علمية تتعامل مع التعميم والتفصيل والتحقق من صحة نظرية العلوم الاجتماعية. تم تعريفه من قبل خبراء النظرية المتحذرة كنهج أسلوب بحث نوعي يستخدم مجموعة من الإجراءات المنهجية لتطوير نظرية أساسية تم الحصول عليها بشكل استقرائي حول ظاهرة ما.^٥

لا يقتصر البحث المتجذر على النظريات الموجودة، بل على الباحثين الذين يذهبون مباشرة إلى الميدان لجمع البيانات. يتم تحليل البيانات التي تم الحصول عليها في حقائق، ويتم تفسير الحقائق في interpreted إلى مفاهيم النظرية. لذلك، لجعل البيانات صحيحة، يجب على الباحثين اتباع عملية التحقق من صحة البيانات تسمى تثليث البيانات، ويجب إجراء التثليث للحصول على بيانات موثوقة.

⁴Uhar Suharsaputra, *Metode Penelitian Kuantitatif, Kualitatif Dan Tindakan* (Bandung: Refika Aditama, 2012), hal.234.

⁵lexy J. Meolong, *Metodologi Penelitian Kualitatif* (Bandung: Remaja Rosdakarya, 2012), hal.28.

٤. البحث إعادة التشبيك العرقية

البحث الإثنوغرافية هو أحد الدراسات ذات النهج النوعي، والبحوث الإثنوغرافية هي وصف مفصل ومتعمق لموضوع البحث، لذلك يتطلب البحث الإثنوغرافي من الباحثين إجراء ملاحظة المشاركين حيث يمكن للباحث استكشاف جميع أنشطة الحياة اليومية بالتفصيل. الكائن الذي تتم دراسته، قم بعمل ملاحظات وإجراء مقابلات مع أعضاء المجموعة والمشاركة.

وفقًا لأوهار سوبوترا، فإن النقطة المركزية في البحث الإثنوغرافي هي الثقافة القائمة على افتراض أن كل مجموعة بشرية تعيش معًا، في فترة معينة ستطور ثقافة، والثقافة هي في الأساس مجموعة من الأنماط السلوكية والمعتقدات التي تشكل معايير تقرير ما سيحدث، وما الذي يمكن عمله، وكيف يشعر المرء حيال ذلك، ومعايير تقرير ما يجب فعله.

٥. أبحاث دراسة الحالة (أبحاث دراسة حالة)

دراسات الحالة هي أحد أنواع الإستراتيجيات في البحث الميداني النوعي. دراسة الحالة هي استراتيجية بحث يقوم فيها الباحث بالتحقيق بعناية في حدث أو نشاط أو عملية أو مجموعة من الأشخاص. بحث الحالة هو بحث حول منظمة أو مؤسسة أو ظاهرة معينة، لذا فإن الباحثين في دراسة الحالة لا يغطون إلا مواضيع ضيقة جدًا ولكن يمكن أن يكونوا أكثر تعمقًا.

يهدف البحث النوعي إلى شرح ووصف الحقائق الموجودة في المجال، وفي هذه الدراسة استخدم الباحثون دراسة حالة قائمة على الملاحظة تهدف إلى معرفة مشاكل تعليم اللغة في المدرسة الداخلية الإسلامية.

هـ. مصدر البحث

البحث الذي أجرته الباحثة هو حول نموذج تعليم كتاب الجريمة، وقد تم إجراء هذا البحث في مؤسسة تعليمية إسلامية غير رسمية بمعهد راوا تنجال الإسلامي. حصل الباحثون على البيانات من خلال كائنات البحث في ذلك الموقع واستخدموا العديد من أدوات جمع البيانات.

تنقسم مصادر البيانات التي يستخدمها الباحثون في البحث إلى

قسمين، وهما:

١. مصدر البيانات الأساسي

مصادر البيانات الأساسية هي البيانات التي يتم تقديمها مباشرة إلى جامعي البيانات.^٦ مصادر البيانات الأولية هي البيانات التي تم الحصول عليها مباشرة من روايات مرتكبي الأحداث أنفسهم أو شهود العيان الذين مروا بالحدث أو علموا به.^٧ يتم الحصول على هذه البيانات الأولية من:

أ. مؤسس معهد راوا تنجال الإسلامي بالي ريجو لامبونج

الشرقية

⁶Sugiyono, *Metode Penelitian Kuantitatif Kualitatif Dan RND* (Bandung: Alfabeta, 2011), hal.137.

⁷ Sugiono, *Metode Penelitian Manajemen* (bandung: Alfabeta, 2013), hal.376

ب. مدرس علم النحو معهد راوا تنجال الاسلامى بالي ريجو
لامبونج الشرقية

ج. الطلاب معهد راوا تنجال الاسلامى بالي ريجو لامبونج
الشرقية

٢. مصدر البيانات الثانوي

المصادر الثانوية هي المصادر التي لا تقدم البيانات بشكل مباشر إلى جامعي البيانات، على سبيل المثال من خلال أشخاص آخرين أو من خلال المستندات.^٨ المصادر الثانوية هي معلومات تم الحصول عليها من مصادر أخرى قد لا تكون ذات صلة مباشرة بالحدث. يمكن أن يكون هذا المصدر الثانوي في شكل خبراء يدرسون أو يعرفون الأحداث التي تمت مناقشتها ومن الكتب أو السجلات المتعلقة بالأحداث.

و. تقنيات وإجراءات جمع البيانات

طريقة جمع البيانات هي مستوى مهم للغاية في المراقبة. حتى يمكن تحقيق أهداف هذا البحث كما هو متوقع ويمكن حسابها، من الضروري جمع البيانات المناسبة وتكون النتائج موضوعية قدر الإمكان. هناك عدة طرق لجمع هذه البيانات، بما في ذلك:

١. مقابلة

المقابلة هي تقنية لجمع البيانات من خلال عملية أسئلة وأجوبة شفوية تتم بطريقة واحدة، مما يعني أسئلة من الطرف

⁸ Ibid.

الذي يجري المقابلة والإجابات التي قدمها الأشخاص الذين تمت مقابلتهم أو المصادر.^٩ في جوهرها، المقابلة هي نشاط للحصول على معلومات متعمقة حول قضية أو موضوع أثرت في الدراسة.^{١٠} بناءً على الشرح أعلاه، المقابلة هي طريقة لجمع البيانات يستخدمها المحاورون للحصول على معلومات من الأشخاص الذين تمت مقابلتهم، من خلال إجراء أسئلة وإجابات حتى يمكن الحصول على معلومات أكثر دقة.

٢. ملاحظة

يمكن تفسير الملاحظة على أنها مراقبة منهجية وتسجيل الأعراض التي تظهر على موضوع البحث.^{١١} تستخدم هذه الملاحظة الملاحظة التشاركية، حيث يشارك الباحث بشكل مباشر في الأنشطة اليومية للكائن المستخدم كمصدر لبيانات البحث.^{١٢}

الملاحظة هي في الأساس نشاط يستخدم الحواس الخمس اللازمة للإجابة على مشاكل البحث.^{١٣} لذا فإن طريقة الملاحظة المشار إليها هنا هي طريقة يستخدمها الباحثون في الحصول على البيانات اللازمة في البحث عن

⁹ Abdurrahman Fatoni, *Metodologi Penelitian Dan Teknik Penyusunan Skripsi* (Jakarta: Rineka Cipta, 2006), hal.104.

¹⁰ Akla, *Metode Penelitian Pengajaran Bahasa Arab* (Metro: Laduny, 2018), hal.136.

¹¹ S. Margono, *Metodologi Penelitian Pendidikan* (Jakarta: Rineka Cipta, 2010), hal.158.

¹² Sugiyono, *Metode Penelitian Kuantitatif Kualitatif Dan RND* (Bandung: Alfabeta, 2011), hal.310.

¹³ Akla, *Metode Penelitian Pengajaran Bahasa Arab*, (Metro: Laduny, 2018), hal.13.

طريق المراقبة المنهجية وتسجيل الظواهر التي تظهر على
موضوع البحث.

٣. الوثيقة

الوثيق يأتي من كلمة وثيقة والتي تعني البضائع المكتوبة.
المستندات عبارة عن مجموعات من الحقائق والبيانات المخزنة
في شكل نص أو مصنوعات يدوية.^{١٤} يمكن استخدام
البيانات في شكل مستندات مثل هذه للبحث عن المعلومات
التي حدثت في الماضي.^{١٥} دراسة التوثيق هي تقنية لجمع
البيانات من خلال دراسة سجلات البيانات الشخصية
للمستجيبين.^{١٦} استخدم الباحث أسلوب التوثيق بهدف توثيق
ما رآه الباحث في الميدان أثناء عملية البحث.

ز. إجراءات تحليل البيانات

بعد جمع البيانات المطلوبة في هذه الدراسة بشكل صحيح،
سيتم تحليل البيانات من قبل الباحثين باستخدام التحليل الوصفي
النوعي. "في البحث العلمي، من المعروف أن هناك نوعين من تحليل
البيانات، وهما التحليل الوصفي الكمي والتحليل الوصفي النوعي.^{١٧}

¹⁴Musfiqon, *Metodologi Penelitian Pendidikan* (Jakarta: Prestasi Pustakaraya, 2012), hal.131.

¹⁵ Akla, *Metode Penelitian Pengajaran Bahasa Arab*, 2018, hal.139

¹⁶ Abdurrahmat Fathoni, *Metodologi Penelitian & Teknik Penyusunan Skripsi* (Jakarta: Rineka Cipta, 2011), hal.112

¹⁷Muh. Kasiram, *Metodologi Penelitian Kuantitatif-Kualitatif* (Malang: UIN-Maliki Press, 2010), hal.196.

ينص Bodgan في كتاب Sugiyono على أن تحليل البيانات هو عملية بحث منهجي وتجميع البيانات التي تم الحصول عليها من المقابلات والملاحظات الميدانية والمواد الأخرى، بحيث يمكن فهمها بسهولة، ويمكن إبلاغ النتائج للآخرين.^{١٨}

ستتم معالجة البيانات التي تم الحصول عليها وتحليلها وصفيًا نوعيًا بالطرق التالية:

١. تقليل المعلومات

يعني تقليل البيانات، التلخيص اختيار الأشياء الرئيسية، التركيز على الأشياء المهمة، البحث عن السمات والأنماط والتخلص من الأشياء غير الضرورية. وبالتالي، فإن البيانات التي تم تقليصها توفر صورة أوضح، وتسهل على الباحثين إجراء المزيد من عمليات جمع البيانات، والبحث عنها عند الحاجة. هنا البيانات التي يتم تقليلها تتعلق بالبيانات التي تم جمعها، إما من نتائج البحث الميداني أو من الأدبيات، يتم عمل ملخص.

٢. عملية عرض البيانات

يقدم عرض البيانات مجموعة منظمة من المعلومات التي ستجعل من السهل فهم ما يحدث، والتخطيط لمزيد من الإجراءات بناءً على ما تم فهمه. بالإضافة إلى ذلك، من خلال عرض البيانات، يمكن تنظيم البيانات بحيث يسهل فهمها.

¹⁸Sugiyono, *Metode Penelitian Kuantitatif Kualitatif Dan RND* (Bandung: Alfabeta, 2011), hal.244.

يهدف عرض البيانات إلى انتقاء البيانات وفقاً لاحتياجات الباحثين حول مشكلات تعليم النحو لدى الالتلاميذ بمعهد راوا تنجال الاسلامي باليريجو. هذا يعني أنه يتم بعد ذلك تحديد البيانات التي تم تلخيصها مسبقاً، إذا كانت البيانات المطلوبة لكتابة تقرير بحثي.

٣. استخلاص النتائج

الخطوة الثالثة هي استخلاص النتائج والتحقق. سيتبع هذا الاستنتاج بالأدلة التي تم الحصول عليها أثناء البحث في هذا المجال. يهدف التحقق من البيانات إلى تحديد البيانات النهائية لعملية مراحل التحليل بأكملها بحيث تكون المشكلة برمتها متعلقة بتعليم نهج كتاب الجرمية. يمكن الرد عليها حسب المعطيات والمشكلة. بناءً على الشرح أعلاه، فإن المقصود بالتحليل الوصفي النوعي هو تحليل البيانات المستخدمة في البحث الميداني النوعي. يهدف التحليل الوصفي إلى جمع الصور والكلمات وليس الأرقام، فمن المرجح أن يكون كل ما يتم جمعه هو مفتاح ما تمت دراسته. بحيث يمكن أن تعطي المسندات للمتغيرات المدروسة.

ح. مراجعة صحة البيانات

عند التحقق من صحة البيانات، هناك أربعة عوامل رئيسية، وهي المصدقية وقابلية النقل والاعتمادية والوضوح. وفقاً لسوزان

ستينباك في كتابها سوجيونو، فإن التثليث لا يهدف إلى إيجاد حقيقة حول بعض الظواهر، بل لزيادة فهم الباحث لما تم العثور عليه.^{١٩} لمعرفة صحة البيانات، أجرى الباحثون عملية التثليث. يقوم هذا التثليث بفحص البيانات بشكل متكرر لذلك لا يتم إجراؤه مرة واحدة فقط. هناك ثلاث طرق للتحقق من هذا التثليث، وهي المصدر والطريقة والتثليث الزمني.^{٢٠}

١. تثليث المصدر

يتم استخدام تثليث المصادر للتحقق من البيانات حول صحتها، ومقارنة نتائج المقابلات مع محتويات الوثيقة من خلال استخدام مصادر مختلفة لبيانات المعلومات كأعتبار.

٢. طريقة التثليث

إذا كان أسلوب التثليث يتحقق من أكثر من طريقة. على سبيل المثال، استخدم الباحث سابقًا طريقة الملاحظة، ثم استخدم الباحث التالي طريقة الملاحظة لملاحظاته.

٣. تثليث الوقت

إذا كانت استراتيجية التثليث الزمني أكثر ملاحظة لسلوك الطلاب في حياتهم اليومية، سواء عندما يكون الطالب مع عائلته أو أصدقائه.

¹⁹ Sugiyono, *Memahami Penelitian Kualitatif* (Bandung: Alfabeta, 2012), hal.330

²⁰ Helaludin and Hengki Wijaya, *Analisis Data Kualitatif Sebuah Tinjauan Teori Dan Praktik* (Makasar: Sekolah Timgi Theologia Jaffray, 2019), hal.22.

يستخدم المؤلف تثلث المصدر، وهو المقارنة وإعادة التحقق من مصداقية المعلومات التي تم الحصول عليها من خلال الأوقات والأدوات المختلفة في الأساليب النوعية، ويمكن تحقيق ذلك من خلال:

١. مقارنة بيانات الملاحظة مع بيانات المقابلة
 ٢. مقارنة ما يقوله الناس في العلن بما يقال في السر
 ٣. مقارنة ما يقوله الناس عن موقف البحث مع ما يقولونه طوال الوقت
 ٤. مقارنة موقف ومنظور شخص بآراء ووجهات نظر مختلفة لأشخاص مثل الناس العاديين والأثرياء وأفراد الحكومة.
 ٥. مقارنة نتائج المقابلات مع محتويات وثيقة ذات صلة.
- غالبًا ما يتم التأكيد على اختبار صحة البيانات في البحث فقط على اختبارات التحقق من الصحة والموثوقية. الصلاحية هي درجة الدقة بين البيانات التي تحدث في موضوع البحث والقوة التي يمكن أن يبلغ عنها الباحث. وبالتالي، فإن البيانات الصحيحة هي البيانات التي لا تختلف بين البيانات المبلغ عنها في البحث والبيانات التي تحدث بالفعل في كائن البحث^{٢١}

²¹Sugiyono, *Metode Penelitian Kuantitatif Kualitatif dan R&D*, (Bandung : Alfabeta 2009).
Hlm 267

الفصل الرابع

عرض بيانات البحث وتحليلها ومناقشتها

أ. لمحة عن ميدان البحث

١. الوصف العام معهد راوا تنجال الاسلامي باليريجو لامبونج الشرقية.

أ) نبذة تاريخية عن تأسيس معهد راوا تنجال الاسلامي بالي ريجو لامبونج الشرقية.

معهد راوا تنجال الاسلامي بالي ريجو لامبونج الشرقية هي واحدة من المدارس الداخلية الإسلامية السلفية في إندونيسيا. كما هو الحال مع المدارس الداخلية الإسلامية السلفية بشكل عام، فإن معهد راوا تنجال الاسلامي بالي ريجو لامبونج الشرقية تجعل الكتاب الأصفر أو الكتب الكلاسيك موضوعًا للدراسة. معهد راوا تنجال الاسلامي بالي ريجو لامبونج الشرقية وعنوانها في طريق كروموساري، قرية باليريجو، باتانغاري، لامبونج الشرقية. تأسست في ٦ سبتمبر ٢٠٢٠ م / ١٨ محرم ١٤٤٢ هـ. أسسها الحاج حنيف مصلحات المغفور هو القائد العام معهد راوا تنجال الاسلامي بالي ريجو لامبونج الشرقية. معهد راوا تنجال الاسلامي بالي ريجو لامبونج الشرقية هي فرع من معهد سبيل النجة الاسلامي كوتا ججاة لامبونج الوسط. بتعبير قبل عامين، قابلت سيد سقيدي وهو واقف (موقوف الأرض). ينوي

سيد سقيدي التبرع بأرضه لتحويلها إلى معهد الاسلامي
باتفاق عائلي من تلاوة البسمة.

أسباب إنشاء معهد راوا تنجال الاسلامي بالي ريجو
لامبونج الشرقية هي:

(١) تلبية مطالب المجتمع الراغب في التربية الإسلامية
الشاملة.

(٢) جهود لتطوير نظام الإسلام من خلال التعليم الإسلامي
في معهد الاسلامي.

لوضع الحجر الأول معهد راوا تنجال الاسلامي بالي
ريجو لامبونج الشرقية، في ١٨ محرم ١٤٤٢ هـ، على وجه
الدقة في ٦ سبتمبر ٢٠٢٠ م بحضور المرحوم الحبيب يحيى
السجاف كمتحدث و الشخص الذي وضع الحجر الأول في
معهد راوا تنجال الاسلامي بالي ريجو لامبونج الشرقية. بلغ
العدد الأولي للطلاب في معهد راوا تنجال الاسلامي بالي
ريجو لامبونج الشرقية في الشهر الأول ٢٥ طالبًا سجلوا بحلول
نهاية الشهر بإجمالي ١٥٠ طالبًا محليًا قدموا من باليريجو حيث
تأسست معهد راوا تنجال الاسلامي.

في ٥ مايو ٢٠٢١، بدأ التعلم في معهد راوا تنجال
الاسلامي بالي ريجو لامبونج الشرقية. نظرًا لعدم وجود مبانٍ
يمكن شغلها، يستغرق الأمر ما يقرب من عام واحد لبناء
البنية التحتية للتعليم والتعلم مثل غرف الطلاب والمساجد

والحمامات وما إلى ذلك. تبلغ مساحة الأرض التي سيتم استخدامها كمدرسة داخلية إسلامية ٢٥٠٠ متر^٢ مربع لمدة ٥ (خمسة) أشهر، قام مؤسس معهد راوا تنجال الإسلامي بتوسيع الأرض لتصبح معهد راوا تنجال الإسلامي بالي ريجو لامبونج الشرقية مساحة ٥٥٠٠ متر^٢ وجعلت مساحة معهد راوا تنجال الإسلامي ٨٠٠٠ متر^٢.

رؤية ورسالة معهد راوا تنجال الإسلامي بالي ريجو لامبونج الشرقية.

الرؤية: تكوين طلاب أقوياء روحياً وفكرياً.

الرسالة: خلق أجيال لديها فهم للعلم والانضباط ولديها تكريس كبير للدين والمجتمع والوطن. غرس الشعور بالحب للدين والوطن في محاولة لإنجاب جيل جاهز لخدمة الشعب والأمة.

(ب) الموقع الجغرافي معهد راوا تنجال الإسلامي بالي ريجو لامبونج الشرقية.

معهد راوا تنجال الإسلامي هي مدرسة داخلية تقع في قرية راوا تنجال، قرية باليريجو، منطقة باتانج هاري، لامبونج الشرقية تحدها:

(١) إلى الشمال يحدها قرية كاندي ريجو

(٢) تحدها من الجنوب قرية عدي جايا

(٣) يحدها من الشرق قرية جونانتورو الصغيرة

(٤) يحدها من الغرب قرية بومي ماس

ج) حالة المعلمين والطلاب في معهد راوا تنجال الاسلامي بالي
ريجو لامبونج الشرقية
١) المدرس

الجدول ١

بيانات مدرس معهد راوا تنجال الاسلامي بالي ريجو لامبونج الشرقية

رقم	الاسم	الوظيفة/الدرس
١	حنيف مصلحات	فتح القريب
٢	سوترينزو	تحتول الاطفال
٣	محمد توفيق	فقه الواضي
٤	علي صديقين	اربعين نواوي
٥	إيراوان	الجرومية
٦	زين الدين	شفاء الجنان
٧	مدرس	عقيد دينيه
٨	عزيز رزكا المشهدي	لغة العربية
٩	هيني رحمة واتي	الحديث ١٠١
١٠	حنيفي	خليفة
١١	ليسا تريتاتينينجسه	ينبع

المصدر: نتائج التوثيق في ١٨ فبراير ٢٠٢٣

٢) المتعلمين

عدد طلاب معهد راوا تنجال الاسلامي بالي ريجو لامبونج الشرقية.

الجدول ٢

بيانات الطلاب معهد راوا تنجال الاسلامي بالي ريجو لامبونج الشرقية

رجل	امراة	كمية
١٢	١٩	٣١

المصدر: نتائج التوثيق في ١٨ فبراير ٢٠٢٣

٣) المرافق والبنية التحتية بمعهد راوا تنجال الإسلامى بالي ريجو لامبونج الشرقية

الجدول ٣

المرافق والبنية التحتية بمعهد راوا تنجال الإسلامى بالي ريجو لامبونج الشرقية

رقم	اسم	كمية	حالة فيزيائية
١	مسجد	١	جيد
٢	كشك الغرفة	٦	جيد
٣	حمام بنين	٤	جيد
٤	حمام الاميرة	١١	جيد
٥	مكان القران	٢	جيد
٦	أنغرينجان	٣	جيد
٧	مطبخ	١	جيد

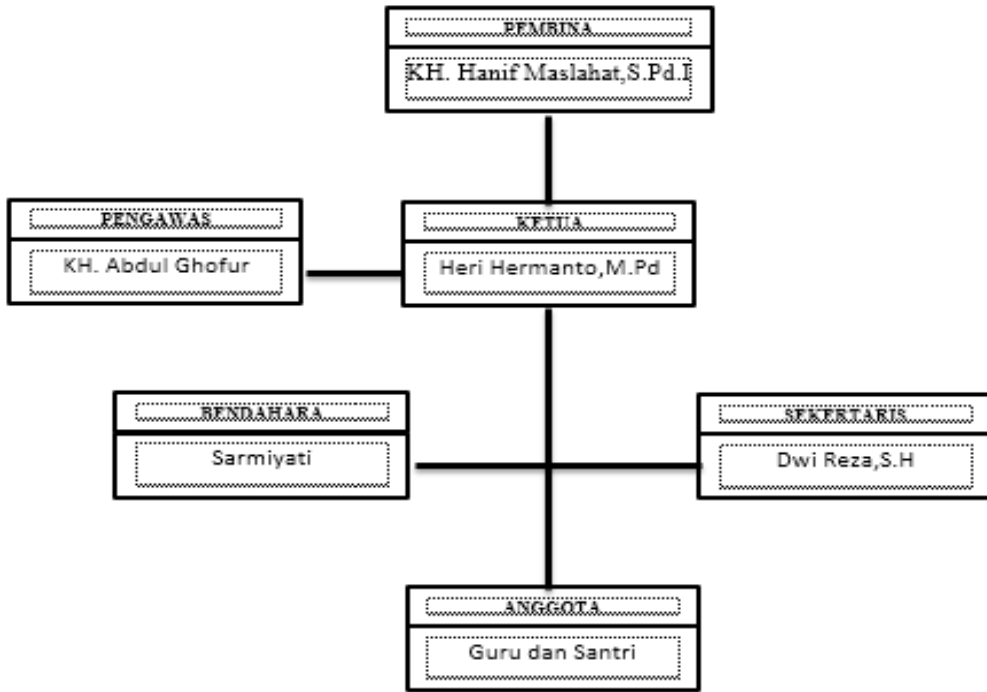
المصدر: نتائج التوثيق في ١٨ فبراير ٢٠٢٣

بناءً على الجدول أعلاه، يبدو من الواضح أن حالة المرافق والبنية التحتية في معهد راوا تنجال الإسلامى باليريجو لامبونج الشرقية،

يمكن القول إنها أكثر من كافية لعملية الأنشطة التعليمية للطلاب الذين يتلوون القرآن في معهد راوا تنجال الإسلامى بالي ريجو لامبونج الشرقية.

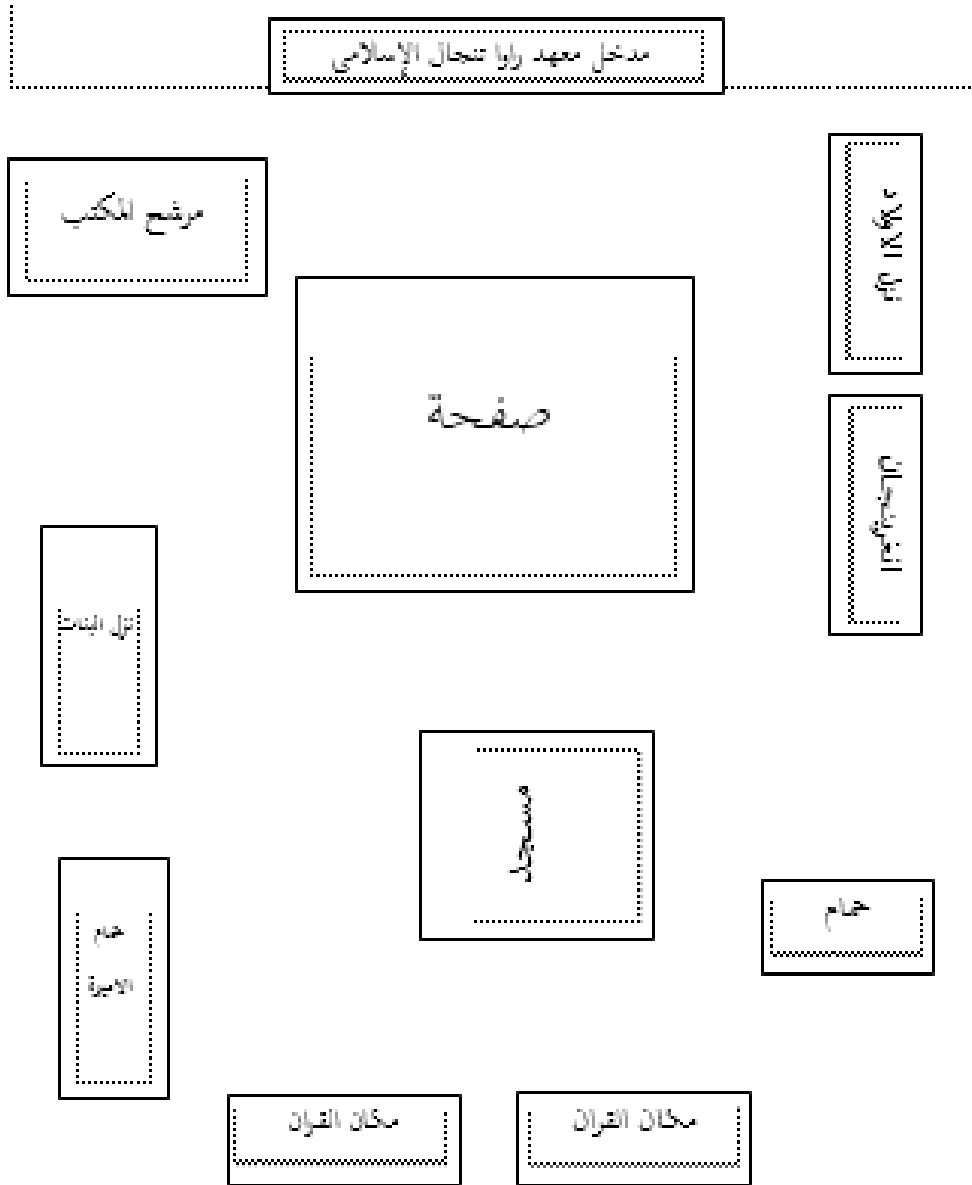
(د) الهيكل التنظيمي بمعهد راوا تنجال الإسلامى بالي ريجو لامبونج الشرقية

الصورة الأولى



(هـ) مخطط الطابق بمعهد راوا تنجال الإسلامى بالي ريجو لامبونج الشرقية

الصورة الثاني



ب. تحليل البيانات ومناقشتها

بعد اجتماع جمع البيانات، عملية التالية هي تحليل البيانات. حصول من جمع البيانات في شكل الوثيقة والمقابلة ، وصفها كما يلي:

أ- المقابلة مع أستاذة

١. كيف تعليم النحو في معهد راوا تنجال الإسلامى بالي ريجو لامبونج الشرقية؟

٢. ما هو الغرض من تعليم النحو في رأيك؟

٣. ما هي المشاكل التي واجهتها عندما كنت تعليم النحو في معهد راوا تنجال الإسلامى بالي ريجو لامبونج الشرقية؟

٤. ما هي الخطوات المتبعة في تطبيق طريقة التعلم التي تقوم بتدريسها؟

٥. ما الطريقة التي تستخدمها في تدريس اللغة حتى يسهل على الطلاب فهمها؟

٦. هل البيئة مؤثرة جداً على الطلاب الذين يدرسون النحو؟

٧. هل يؤثر دور الوالدين على الطلاب الذين يدرسون النحو؟

و اجاب الأستاذ كما يلي:

أقوم بالتدريس باستخدام طريقة المحاضرة والمناقشة، حيث بعد دخول الفصل أكتب عدة دروس على السبورة بعد ذلك أشرح الدرس الذي يتم تدريسه بعد ذلك يقرأ الطلاب الدروس المكتوبة على السبورة ويحفظونها في الاجتماع التالي. تعليم النحو لدي هدف حتى يتمكن

طلاب معهد راوا تنجال الإسلامى من معرفة أهمية معرفة النحو لقراءة اللغة العربية. ليس الأمر سهلاً عند تدريس النحو في معهد راوا تنجال الإسلامى لأن الطلاب غالباً ما يتأخرون عن المدرسة ولا يذهبون إلى المدرسة، ويكونون صاخبين وينامون أثناء التعلم، ويكونون كسالى عند الحفظ. في حين أن البيئة مؤثرة للغاية على الطلاب الذين هم في عملية التعلم، وما أعرفه هو أن البيئة التي تحدث عند الطلاب لا تدعم عملية تعليم النحو لأن علم النحو هو علم يستخدم لقراءة اللغة العربية ولا يستخدم في عامة الناس. ما هو مؤكد هو عدم وجود دور الوالدين في الطلاب، عندما لا يراجع الوالدان في المنزل ما تم تعلمه في المدرسة الداخلية الإسلامية، لذلك يصعب على الطلاب فهم علم النحو.

ب- المقابل مع الطلاب

١. برأيك، هل هناك أي مشاكل واجهتها أثناء دراسة النحو؟
٢. هل تراجع تعليم النحو في المنزل؟
٣. ما هي الطريقة التي استخدمها معلمك؟
٤. هل يمكنك بسهولة فهم تعليم النحو باستخدام الطريقة التي استخدمها معلمك؟
٥. هل البيئة مؤثرة جداً في فهم تعليم النحو؟

٦. كم من الوقت يستخدم في تعلم اللغة في معهد راوا
تنجال الإسلامى؟

و اجاب الطلاب كما يلي:

عندي فإن تعلم النحو صعب للغاية لأنني أتعلم
النحو لأول مرة وأنا أجنبي جدًا لتعلم النحو. علاوة على
ذلك، فإن الطريقة التي يستخدمها المعلم في التدريس مملة
للغاية وغير مثيرة للاهتمام بحيث يقل الحماس للتعلم
ويصعب فهم المادة التي شرحها المعلم. حتى عندما كنت
في المنزل، لم أراجع المواد التي يتم تدريسها في المدارس
الداخلية الإسلامية لأن والديّ أيضًا لم يعرفوا شيئًا عن
علم النحو هذا. علاوة على ذلك، في المجتمع، لا يُمارس
علم النحو ولا يُستخدم على الإطلاق.

بعد أن قام الباحثون بتحليل نتائج المقابلة، مشاكل تعليم النحو
في معهد راوا تنجال الإسلامى بالي ريجو لامبونج الشرقية. يرجع تاريخ
طلاب معهد راوا تنجال الإسلامى حيث يولي أولياء أمور الطلاب
اهتمامًا أقل لحالة أطفالهم في معلمهم، ويتضح ذلك من خلال عدم
وجود سيطرة في التعلم والنتائج المحققة من المدرسة، والتي في النهاية لا
يوجد التزامن بين ما المعلمين حاول في المدرسة واقعي الأسرة. غالبًا ما
يتأخر الطلاب الذين يلتحقون بمدارس معهد راوا تنجال الإسلامى عن
المدرسة، وفي ظل هذه الظروف سيتم استهلاك وقت تعليم النحو.

بشكل عام، لم يكن تعلم اللغة الناهو في معهد راوا تنجال الإسلامى جيداً.

يولي طلاب معهد راوا تنجال الإسلامى اهتماماً أقل بأهمية التعلم {قلة الاهتمام بالتعلم} بسبب قلة اهتمام أولياء الأمور وحالة المجتمع التي لا تدعم الطلاب ليكونوا نشيطين. لا يزال الطلاب يفتقرون إلى القراءة والدعم الأقصى في تعلم النحو، وهذا واضح، على سبيل المثال، عدم وجود دعم من أولياء الأمور والمجتمع، بالإضافة إلى عدم الاهتمام والجدية في تعلم الطلاب.

طريقة التدريس في معهد راوا تنجال الإسلامى أقل تنوعاً، أي باستخدام طريقة المحاضرة فقط، بحيث يشعر الطلاب بالملل والملل لأخذ تعليم النحو. غالباً ما تحدث المشكلات في تعلم النحو من حيث الأساليب. الطريقة هي الطريقة التي تعمل كأداة لتحقيق الهدف. لتحديد ما إذا كان من الممكن تسمية طريقة ما بأنها جيدة ، هناك حاجة إلى معيار مرجعي يأتي من عدة عوامل. العامل الرئيسي المحدد هو الهدف المراد تحقيقه.

الفصل الخامس الخلاصات والاقتراحات

أ. الخلاصات

بناءً على نتائج البحث ونتائج تحليل البيانات يمكن استنتاجها واستقطابها على النحو التالي:

مشاكل تعليم النحو في معهد راوا تنجال الإسلامى بالي ريجو لامبونج الشرقية، لا يوجد التعاون بين المعلمين وولدين الصراع بين التعلم المقدم من قبل معلمي المدارس والتعلم الذي يقوم به الآباء. يولي الطلاب اهتمامًا أقل بأهمية التعلم ويضيع مقدار الوقت الضائع لأنهم لا يعودون إلى منازلهم للعيش في مدارس معهد الإسلامى، لا يزالون يشعرون بالغرابة في تعليم النحو لأنها المرة الأولى التي يتعلمون فيها، لا يفهم طرق التدريس بحيث يكون الطلاب أقل اهتمامًا، وطرق التعلم أقل تنوعًا وتميل إلى أن تكون رتيبة، أي فقط باستخدام طرق المحاضرات وطرق المناقشة وولديه حيث يولي الطلاب اهتمامًا أقل لظروف أطفالهم في تعليمه بينما في المجتمع لا يتم استخدام علم النحو ولا توجد ممارسة لأن علم النحو يستخدم لقراءة اللغة العربية.

ب. الاقتراحات

١. لمعهد راوا تنجال الإسلامى بالي ريجو لامبونج الشرقية من المأمول أن يكون هذا البحث مفيدًا كموايد إدخال للقائمين على رعاية معهد راوا تنجال الإسلامى بالي ريجو

لامبونج الشرقية، من أجل صنع السياسات المتعلقة بتحسين جودة التعلم. بالإضافة إلى ذلك، هناك حاجة ماسة إلى دعم الأسرة والمجتمع في خلق بيئة تعليمية داعمة وداعمة.

٢. للمعلم على وجه الخصوص، يجب على معلم النحو تحسين معارفهم وقدراتهم ومهاراتهم، خاصة تلك المتعلقة بمشكلة معالجة عملية التعلم في مجال النحو، حتى يصبحوا معلمين محترفين في تنفيذ واجباتهم كمعلمين.

٣. لجميع الطلاب يجب أن يكون كلا الطالبين منضبطين في تنفيذ والمشاركة في جميع أنشطة التعلم الجيدة التي يتم تنفيذها في بمعهد راوا تنجال الإسلامى وعائلاتهم والمجتمع المحيط.

٤. هذا البحث مفيد في إعطاء القراء فهماً لمدى إلحاح مشاكل التعلم. تهدف هذه الدراسة إلى إخلاء مشاكل التعلم من أجل تحسين جودة التعلم نظرياً وعملياً.

المرجع العربية

أبو عبدالله محمد بن محمد بن داود الصنهاجي، متن الأجرومية في النحو، (مكتبة
السعودية فترا: جاكرتا، ٢٠١٠).

محمد كامل الناقة، تعليم اللغة العربية للناطقين باللغة الأخرى، مملكة العربية
السعودية الرياض ١٩٨٦

علي جارم ومشطف أمين، النحو الواضح في قواعد اللغة العربية، الجزء الأول
(القاهرة: دار المعارف، ٢٠١٠)

معرفة، "استراتيجية التعلم نحو شرف في المدارس الداخلية الإسلامية"، مجلة
الغزالي ٠٢، العدد ٠٢ (ديسمبر ٢٠١٩): ص. ١٠٧.

أحمد عبد عوض، مداخل تعليم اللغة العربية، مكة المكرمة: مكتبة الملك
فهد، ٢٠٠٠، الطبعة الأولى

المرجع الأجنبية

- Abd Aziz, *Orientasi Sistem Pendidikan Agama di Sekolah*, (Yogyakarta:Sukses Offset,2010)
- Abdul Majid, *Strategi Pembelajaran*, (PT Remaja Rosdakarya,Bandung,2013)
- Abdurrahmat Fathoni, *Metodologi Penelitian & Teknik Penyusunan Skripsi* (Jakarta: Rineka Cipta, 2011).
- Acep Hermawan, *Metodologi Pembelajaran Bahasa Arab*, (Bandung: PT. Remaja Rosdakarya,2011)
- Ahmad Sehri Bin Punawan, “*Metode Pengajaran Nahwu Dalam Pengajaran Bahasa Arab*,” Jurnal Hunafa 07, no. 01 (April 2010).
- Akla, *Metode Penelitian Pengajaran Bahasa Arab* (Metro: Laduny, 2018).
- Anwar Abd. Rahman, “*Sejarah Nahwu Dan Perkembangannya*,” Jurnal Adabiyah X, no. 01 (2010).
- Bambang Marhiyanto, *Kamus Lengkap Bahasa Indonesia*,(Jakarta:Rineka Cipta,2014).
- Departemen Pendidikan Nasional, *Kamus Besar Bahasa Indonesia* (Jakarta: Gramedia, 2008).
- E. Mulyasa, *Standar Kompetensi dan Sertifikasi Guru*,(Bandung:Remaja Rosdakarya,2008)
- Enco Mulyasa, *Menjadi Guru Profesional, Menciptakan Pembelajaran Kreatif dan Menyenangkan*. (Bandung: PT.Remaja Rosda Karya. 2007).
- Hamzah, *Desain Pembelajaran* (Bandung: MQS Publishing, 2010).
- Helaludin and Hengki Wijaya, *Analisis Data Kualitatif Sebuah Tinjauan Teori Dan Praktik* (Makasar: Sekolah Tinggi Theologia Jaffray, 2019).
- Ihin Solihin, “*Strategi Pembelajaran Nahwu Di Pesantren Ciloa Garut Dan Al-Ihsan Bandung*,” Jurnal Al-Tsaqofa 14, no. 02 (January 2017).
- Ismail SM, *Strategi Pembelajaran Agama Islam Berbasis PAIKEM*, RaSAIL Media Group, Semarang, 2008.
- Ilexy J. Meolong, *Metodologi Penelitian Kualitatif* (Bandung: Remaja Rosdakarya, 2012).
- Miftahul Huda, *Model Model Pengajaran Dan Pembelajaran* (Jogjakarta: Pustaka Pelajar, 2013).

- Moh. Haitami Salim dan Syamsul Kurniawan, *Studi Ilmu Pendidikan Islam*, Ar-Ruzz Media, Yogyakarta, 2016,
- Muh. Kasiram, *Metodologi Penelitian Kuantitatif-Kualitatif* (Malang: UIN-Maliki Press, 2010).
- Muhammad Ali, *Guru Dalam Proses Belajar Mengajar* (Bandung: Sinar Baru Algensindo, 2007).
- Mulyono, *Strategi Pembelajaran Menuju Efektifitas Pembelajaran Di Abad Global* (Malang: UIN-Maliki Press, 2011).
- Musfiqon, *Metodologi Penelitian Pendidikan* (Jakarta: Prestasi Pustakaraya, 2012)..
- Musfiqon, *Panduan Lengkap Metodologi Penelitian Pendidikan* (jakarta: Prestasi Pustaka, 2012).
- Ngalimun, *Strategi dan Model Pembelajaran*, Aswaja (Pressindo, Yogyakarta, 2016).
- Oemar Hamalik, *Proses Belajar Mengajar*, (Jakarta: Bumi Aksara, 2012).
- Pemerintah Republik Indonesia, *Undang-Undang Sistem Pendidikan Nasional No. 20 Tahun 2003*, Sinar Grafika, Jakarta, 2009, hlm. 5.
- Ramli Abdullah, "Pembelajaran Dalam Perpektif Kreativitas Guru Dalam Pemnanfaatan Media Pembelajaran," *Lantanida Jurnal* 04, no. 01 (2016).
- S. Margono, *Metodologi Penelitian Pendidikan* (Jakarta: Rineka Cipta, 2010).
- Skripsi Dewi Vivi Nurjannah, "Efektivitas Pembelajaran Nahwu Dengan Menggunakan Kitab Nahwu Langkah I Dan II Di Pondok Pesantren Fadlun Minallah Wonokromo Bantul (Yogyakarta: Perpustakaan PPs.UIN Sunan Kalijaga, 2014).
- Skripsi Ilham Fauzi, *Model Pembelajaran Kitab Aljurumiyyah Di Pondok Pesantren Walisongo Desa Sukajadi Kecamatan Bumiratu Nuban Lampung Tengah Ajaran 2016/2017* (Metro: Perpustakaan IAIN Metro, 2017).
- Skripsi Sofyan Jamil, *Analisis Buku Ilmu Nahwu Praktis Sistem Belajar 40 Jam Karya K. Aceng Zakariya* (Tinjauan Isi Materi, Penyajian, Kebahasaan, Dan Kegrafikan) (Yogyakarta: Perpustakaan PPs.UIN Sunan Kalijaga, 2013).
- Skripsi Sokhibul Hakim, *Problematika Kebahasaan Membaca Kitab Fath Al-Mu'in Di Kelas Alfiiyah II Pondok Pesantren Salaf al-Luqmaniyyah Umbulharjo Yogyakarta Tahun Ajaran 2013/2014* (Yogyakarta: Perpustakaan UIN Suka, 2014).

Sugiono, Metode Penelitian Manajemen (bandung: Alfabeta, 2013).

Sugiyono, Memahami Penelitian Kualitatif (Bandung: Alfabeta, 2012).

Sugiyono, Metode Penelitian Kuantitatif Kualitatif dan R&D, (Bandung : Alfabeta 2009).

Syaiful Bahri Djamarah dan Aswan Zain, Strategi Belajar-Mengajar, PT Rineka Cipta, Jakarta, 2002, hlm. 49

Trianto, Mendesain Model Pembelajaran Inovatif-Progresif (Jakarta: Kencana, 2010).

Uhar Suharsaputra, Metode Penelitian Kuantitatif, Kualitatif Dan Tindakan (Bandung: Refika Aditama, 2012).

Undang-Undang Nomor 14 Tahun 2005, Sistem Pendidikan Nasional, Pasal 1, Ayat 1

ALAT PENGUMPULAN DATA
PROBLEMATIKA PEMBELAJARAN NAHWU UNTUK SANTRI
PONDOK PESANTREN ROWO TANGGAL BALEREJO LAMPUNG
TIMUR

A. Wawancara

1. Guru Pengampu Mata Pelajaran Nahwu

- a) Bagaimana cara bapak mengajar Nahwu di Pondok Pesantren Rowo Tanggal?
- b) Apakah tujuan dari pembelajaran nahwu menurut bapak/ibu?
- c) Apa saja problematika yang bapak/ibu rasakan ketika saat pembelajaran nahwu di Pondok Pesantren Rowo Tanggal ini ?
- d) Apa sajakah langkah-langkah yang diambil dalam menerapkan metode pembelajaran yang bapak ajarkan?
- e) Apakah metode yang bapak gunakan dalam mengajar nahwu agar dapat lebih mudah dipahami oleh para siswa?
- f) Apa lingkungan sangat berpengaruh pada siswa yang mempelajari nahwu?
- g) Apakah peran orang tua juga berpengaruh pada siswa yang mempelajari nahwu?

2. Santri Pondok Pesantren Rowo Tanggal

- a) Menurut anda, adakah masalah yang anda terima ketika mempelajari nahwu?
- b) Apakah anda mengulas kembali pelajaran nahwu ketika di rumah?
- c) Apa metode yang digunakan oleh gurumu?
- d) Bagaimana kamu dapat memahami pembelajaran nahwu dalam menggunakan metode yang digunakan gurumu?
- e) Apakah lingkungan sangat berpengaruh dalam memahami pelajaran nahwu?
- f) Berapakah waktu yang digunakan dalam pembelajaran nahwu di pondok pesantren rowo tanggal?

B. Observasi

1. Mengobservasi tentang kegiatan pembelajaran nahwu dalam proses pembelajaran nahwu di Pondok Pesantren Rowo Tanggal.
2. Mengobservasi aktivitas santri yang belajar nahwu di Pondok Pesantren Rowo Tanggal saat kegiatan pembelajaran berlangsung maupun kegiatan siswa diluar kelas.

C. Dokumentasi

1. Sejarah Berdirinya Pondok Pesantren Rowo Tanggal ?
2. Visi dan Misi Pondok Pesantren Rowo Tanggal?
3. Letak Geografis Pondok Pesantren Rowo Tanggal?
4. Struktur Organisasi Pondok Pesantren Rowo Tanggal?
5. Sarana dan Prasarana Pondok Pcsantren Rowo Tanggal?
6. Data guru dan karyawan Pondok Pesantren Rowo Tanggal?
7. Denah Lokasi Pondok Pesantren Rowo Tanggal?

Mengetahui
Dosen Pembimbing



Dr. Hi Akla, M.Pd
NIP:1969100820000032005

Metro, 9 Januari 2023
Peneliti



Aziz Riska Mashudi
NPM:1801022002

مشكلات تعليم النحو لدى التلاميذ بمعهد راوا تنجال الاسلامي
باليريجو لامبونج الشرقية

صفحة الغلاف

صفحة اموضوع

أ. شعار

ب. اهداء

ج. كلمة الشكر والتقدير

د. بتقرير المشرفين

هـ. الاعتماد من طرف لجنة المناقشة

و. اقرار الطالبة

ز. مخلص البحث باللغة العربية

ح. محتويات البحث

ط. قائمة الجداول

ي. قائمة الصور

ك. قائمة الملاحق

الفصل الأول : مقدمة

أ. الدوافع الي البحث

ب. تركيز البحث

ج. سؤال البحث

د. غرض البحث ومنافعه

هـ. الدراسات السابقة المناسبة

الفصل الثاني : الإطار النظري

أ. مفهوم التعليم

١. تعريف التعليم

٢. مكونات التعليم

ب. تعليم النحو

١. تعريف تعليم النحو

٢. تاريخ النحو

٣. أهداف تعليم النحو

٤. طريقة تعليم النحو

٥. خطوات تعليم النحو

٦. مؤشرات تعليم النحو

٧. مشكلات تعليم النحو

الفصل الثالث : منهج البحث

أ. تصميم البحث

ب. ميدان البحث وزمانه

ج. خصائص ميدان البحث

د. طريقة البحث

هـ. مصادر البحث

و. التقنيات وإجراءات جمع البيانات

ز. إجراءات تحليل البيانات

ح.مراجعة صحة البيانات

الفصل الرابع : عرض بيانات البحث ومناقشتها

أ. نظرة عن ميدان البحث

ب. عرض البيانات البحث

ج. تحليل البيانات ومناقشتها

الفصل الخامس: الخلاصات والاقتراحات

أ. الخلاصات

ب. الاقتراحات

المراجع العربية

المراجع الأجنبية

قائمة الجداول

قائمة الرسوم

البيانية قائمة

الملاحق

السيرة الذاتية للباحثة

ميترو، ٢ يناير ٢٠٢٣

الباحث



عزيز رزق مشهدي

رقم التسجيل : ١٨٠١٠٢٢٠٠٢

المشرفة



الدكتور الحاجة أعلى، الماجستير

رقم القيد : ١٩٦٩١٠٠٨٢٠٠٠٠٣٢٠٠٥

PERMOHONAN SURAT IZIN RESEARCH

Kepada Yth.,
Dekan Fakultas
di-
IAIN Metro

Assalamu'alaikum Wr. Wb.

Saya yang bertanda tangan di bawah ini:

Nama : AZIZ RISKA MASHUDI
NPM : 1801022002
Fakultas : Fakultas Tarbiyah Dan Ilmu Keguruan
Jurusan : Pendidikan Bahasa Arab (PBA)
Semester : 10 (Sepuluh)
IPK Sementara : 3,60 (Tiga Koma Enam Nol)
Alamat Tempat : Balerejo
Tinggal : HP. 085788184636

Dengan ini mengajukan permohonan Surat Izin Research dalam rangka menyelesaikan Tugas Akhir/Skripsi. Judul dan Tempat Research sebagai berikut:

Judul Tugas : PROBLEMATIKA PEMBELAJAN NAHWU UNTUK SISWA PONDOK
Akhir/Skripsi : PESANTREN ROWO TANGGAL BALEREJO LAMPUNG TIMUR
Tempat Research : PONDOK PESANTREN ROWO TANGGAL

Sebagai bahan pertimbangan, berikut ini saya lampirkan persyaratannya:

1. Asli Kartu Rencana Studi (KRS) terbaru (memprogram Tugas Akhir/Skripsi)
2. Fotokopi Pengesahan Proposal
3. Fotokopi Surat Bimbingan Skripsi yang dikeluarkan Jurusan
4. Fotokopi Kartu Konsultasi Bimbingan Skripsi Acc BAB I-III (untuk S1), Acc Outline (untuk D3)

Demikian Surat Permohonan ini saya sampaikan, atas perkenannya diucapkan terima kasih.

Wassalamu'alaikum. Wr. Wb.



Metro, 05 Juni 2023

Pendaftar,

AZIZ RISKA MASHUDI
NPM 1801022002



**KEMENTERIAN AGAMA REPUBLIK INDONESIA
INSTITUT AGAMA ISLAM NEGERI METRO
FAKULTAS TARBIYAH DAN ILMU KEGURUAN**

Jalan Ki. Hajar Dewantara Kampus 15 A Iringmulyo Metro Timur Kota Metro Lampung 34111
Telepon (0725) 41507; Faksimili (0725) 47296; Website: www.tarbiyah.metrouniv.ac.id, e-mail: tarbiyah.iain@metrouniv.ac.id

SURAT TUGAS

Nomor: B-2952/In.28/D.1/TL.01/06/2023

Wakil Dekan Akademik dan Kelembagaan Tarbiyah dan Ilmu Keguruan Institut Agama Islam Negeri Metro, menugaskan kepada saudara:

Nama : **AZIZ RISKA MASHUDI**
NPM : 1801022002
Semester : 10 (Sepuluh)
Jurusan : Pendidikan Bahasa Arab

- Untuk :
1. Mengadakan observasi/survey di PONDOK PESANTREN ROWO TANGGAL, guna mengumpulkan data (bahan-bahan) dalam rangka menyelesaikan penulisan Tugas Akhir/Skripsi mahasiswa yang bersangkutan dengan judul "PROBLEMATIKA PEMBELAJAN NAHWU UNTUK SISWA PONDOK PESANTREN ROWO TANGGAL BALEREJO LAMPUNG TIMUR".
 2. Waktu yang diberikan mulai tanggal dikeluarkan Surat Tugas ini sampai dengan selesai.

Kepada Pejabat yang berwenang di daerah/instansi tersebut di atas dan masyarakat setempat mohon bantuannya untuk kelancaran mahasiswa yang bersangkutan, terima kasih.

Mengetahui,
Pejabat Setempat

KH. Hanif Maslahat, S.Pd.

Dikeluarkan di : Metro
Pada Tanggal : 06 Juni 2023

Wakil Dekan Akademik dan Kelembagaan,



Dra. Isti Fatonah MA
NIP 19670531 199303 2 003



المعهد الإسلامي رواتنگال

**PONDOK PESANTREN PUTRA PUTRI
"ROWO TANGGAL"**

Jl. Kromo Sari No.9 Bale Rejo Batanghari Lampung Timur
Kode Pos: 34381 Email: pprowotanggal@yahoo.com

Nomor : 004/PP.RT/VI/2023
Lampiran : -
Perihal : **Balasan Izin Research/Penelitian**
Kepada Yth. : Wakil Dekan I
Di-
Tempat

Assalamu'alaikum Warahmatullahi Wabarakatuh.

Berdasarkan surat lembaga Pendidikan Institut Agama Islam Negeri (IAIN) Metro,

Nomor : B-2952/In.28/D.1/TL.01/06/2023 tentang izin research/penelitian.

Dengan ini Pengasuh Pondok Pesantren Rowo Tanggal Balerejo memberikan izin kepada mahasiswa atas nama :

Nama : AZIZ RISKA MASHUDI

NPM : 1801022002

Semester : 10 (Sepuluh)

Jurusan : Pendidikan Bahasa Arab

Fakultas : Tarbiyah dan Ilmu Keguruan

Judul : Problematika pembelajaran nahwu Kitab Al-jurumiyah di Pondok Pesantren Rowo Tanggal Balerejo kecamatan Batanghari Kabupaten Lampung Timur

Untuk melaksanakan research/penelitian dalam rangka penyusunan dan penyelesaian skripsi di Pondok Pesantren Rowo Tanggal Balerejo Lampung Timur.

Demikianlah surat ini kami buat, semoga dapat dipergunakan sebagai mana mestinya.

Wassalamu'alaikum Warahmatullahi Wabarakatuh.

Balerejo, 02 Juni 2023

Pengasuh Pondok

Pesantren Rowo Tanggal



Kyai. Hanif Maslahat, S.Pd.I



**KEMENTERIAN AGAMA REPUBLIK INDONESIA
INSTITUT AGAMA ISLAM NEGERI METRO
FAKULTAS TARBİYAH DAN ILMU KEGURUAN**

Jalan Ki. Hajar Dewantara Kampus 15 A Iningmulyo Metro Timur Kota Metro Lampung 34111
Telepon (0725) 41507; Faksimili (0725) 47296; Website: www.tarbiyah.metrouniv.ac.id; e-mail: tarbiyah.iain@metrouniv.ac.id

Nomor : B- 4421/In.28.1/J/TL.00/10/2022
Lampiran : -
Perihal : **SURAT BIMBINGAN SKRIPSI**

Kepada Yth.,
Akia (Pembimbing 1)
(Pembimbing 2)
di-

Tempat
Assalamu'alaikum Wr. Wb.

Dalam rangka penyelesaian Studi, mohon kiranya Bapak/Ibu bersedia untuk membimbing mahasiswa :

Nama : **AZIZ RISKA MASHUDI**
NPM : 1801022002
Semester : 9 (Sembilan)
Fakultas : Tarbiyah dan Ilmu Keguruan
Jurusan : Pendidikan Bahasa Arab
Judul : **PROBLEMATIKA PEMBELAJARAN NAHWU UNTUK SISWA
PONDOK PESANTREN ROWO TANGGAL BALEREJO LAMPUNG
TIMUR**

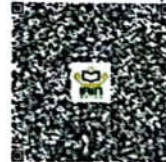
Dengan ketentuan sebagai berikut :

1. Dosen Pembimbing membimbing mahasiswa sejak penyusunan proposal s/d penulisan skripsi dengan ketentuan sebagai berikut :
 - a. Dosen Pembimbing 1 bertugas mengarahkan judul, outline, alat pengumpul data (APD) dan memeriksa BAB I s/d IV setelah diperiksa oleh pembimbing 2;
 - b. Dosen Pembimbing 2 bertugas mengarahkan judul, outline, alat pengumpul data (APD) dan memeriksa BAB I s/d IV sebelum diperiksa oleh pembimbing 1;
2. Waktu menyelesaikan skripsi maksimal 2 (semester) semester sejak ditetapkan pembimbing skripsi dengan Keputusan Dekan Fakultas;
3. Mahasiswa wajib menggunakan pedoman penulisan karya ilmiah edisi revisi yang telah ditetapkan dengan Keputusan Dekan Fakultas;

Demikian surat ini disampaikan, atas kesediaan Bapak/Ibu diucapkan terima kasih.

Wassalamu'alaikum Wr. Wb.

Metro, 06 Oktober 2022
Ketua Jurusan,



Novita Rahmi M.Pd
NIP 19851128 200912 2 003



KEMENTERIAN AGAMA REPUBLIK INDONESIA
INSTITUT AGAMA ISLAM NEGERI METRO
FAKULTAS TARBIYAH DAN ILMU KEGURUAN

Jalan Ki. Hajar Dewantara Kampus 15 A Iringmulyo Metro Timur Kota Metro Lampung 34111
Telepon (0725) 41507; Faksimili (0725) 47296; Website: www.tarbiyah.metrouniv.ac.id; e-mail: tarbiyah.iain@metrouniv.ac.id

KARTU KONSULTASI BIMBINGAN SKRIPSI MAHASISWA
FAKULTAS TARBIYAH DAN ILMU KEGURUAN
IAIN METRO

Nama : Aziz Riska Mashudi
NPM : 1801022002

Program Studi : PBA
Semester : X

No	Hari/Tanggal	Pembimbing	Materi yang dikonsultasikan	Tanda Tangan Dosen
	2/1/2023	✓	See skema.	
	2/2/2023	✓	Perbaiki format. Cek dan ulangi.	
	2/3/2023	✓	See I - <u>us</u>	
	2/4/2023	✓	See Apr.	
	3/6/2023	✓	Perbaiki Laporan	
	12/6/2023	✓	See IV - <u>U</u> Cek dan ulangi.	

Mengetahui
Ketua Program Studi PBA



Dian Ekawati, M.Pd
NIP. 19780416 200312 2 003

Dosen Pembimbing

Dr. Akla, M.Pd.
NIP. 19691008 200003 2 005



**KEMENTERIAN AGAMA REPUBLIK INDONESIA
INSTITUT AGAMA ISLAM NEGERI METRO
UNIT PERPUSTAKAAN**

NPP: 1807062F0000001

Jalan Ki Hajar Dewantara Kampus 15 A Iringmulyo Metro Timur Kota Metro Lampung 34111
Telp (0725) 41507; Faks (0725) 47296; Website: digilib.metrouniv.ac.id; pustaka.iaain@metrouniv.ac.id

**SURAT KETERANGAN BEBAS PUSTAKA
Nomor : P-695/In.28/S/U.1/OT.01/06/2023**

Yang bertandatangan di bawah ini, Kepala Perpustakaan Institut Agama Islam Negeri (IAIN) Metro Lampung menerangkan bahwa :

Nama : Aziz Rizka Mashudi
NPM : 1801022002
Fakultas / Jurusan : Tarbiyah dan Ilmu Keguruan/ Pendidikan Bahasa Arab

Adalah anggota Perpustakaan Institut Agama Islam Negeri (IAIN) Metro Lampung Tahun Akademik 2022 / 2023 dengan nomor anggota 1801022002

Menurut data yang ada pada kami, nama tersebut di atas dinyatakan bebas administrasi Perpustakaan Institut Agama Islam Negeri (IAIN) Metro Lampung.

Demikian Surat Keterangan ini dibuat, agar dapat dipergunakan seperlunya.

Metro, 8 Juni 2023

Kepala Perpustakaan



Dr. As'ad, S. Ag., S. Hum., M.H., C.Me.
NIP. 19750505 200112 1 002



**KEMENTERIAN AGAMA REPUBLIK INDONESIA
INSTITUT AGAMA ISLAM NEGERI METRO
FAKULTAS TARBIYAH DAN ILMU KEGURUAN**

Jalan Ki. Hajar Dewantara Kampus 15 A Iringmulyo Metro Timur Kota Metro Lampung 34111

Telepon (0725) 41507; Faksimili (0725) 47296; Website: www.tarbiyah.metrouniv.ac.id; e-mail: tarbiyah.iain@metrouniv.ac.id

BUKTI BEBAS PUSTAKA PRODI PBA

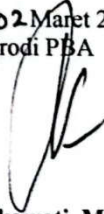
Yang bertanda tangan di bawah ini menerangkan bahwa :

Nama : Aziz Riska Mashudi
NPM : 1801022002
Fakultas : Tarbiyah dan Ilmu Keguruan
Prodi : Pendidikan Bahasa Arab (PBA)
Judul Skripsi : PROBLEMATIKA PEMBELAJARAN NAHWU UNTUK SISWA
PONDOK PESANTREN ROWO TANGGAL BALEREJO
LAMPUNG TIMUR

Bahwa yang namanya tersebut di atas, benar-benar telah menyelesaikan bebas pustaka Prodi pada Ketua Prodi PBA Institut Agama Islam Negeri Metro.

Demikian keterangan ini dibuat untuk dipergunakan sebagaimana mestinya.

Metro, 02 Maret 2023
Ketua Prodi PBA


/s/ **Dian Ekawati, M.Pd.**
NIP. 19780416 200312 2 003



UJI TURNITIN FTIK IAIN Metro

SURAT KETERANGAN

Nomor : PBA-0109/PTF/6/2023

Tim Turnitin FTIK IAIN Metro menerangkan bahwa Tes Turnitin Skripsi Jurusan PBA telah selesai dilakukan pemeriksaan duplikasi dengan membandingkan artikel-artikel lain menggunakan perangkat lunak Turnitin pada tanggal 12 Juni 2023

Judul : Problematika pembelajaran nahwu untuk siswa pondok pesantren rowo tanggal balerejo lampung timur
Penulis : Aziz Riska Mashudi
NPM/Jurusan : 1801022002/PBA
No. Pemeriksaan : TS.2020.10.02.0111

Dengan Hasil sebagai berikut:

Tingkat Kesamaan diseluruh artikel (Similarity Index) yaitu 17%

Demikian surat keterangan ini dibuat untuk digunakan sebagaimana mestinya

Wassalamualaikum, Wr. Wb

Metro, 12 Juni 2023

Hormat kami,

Tim Turnitin FTIK

- Draf yang dilampirkan dalam Ujian Skripsi yaitu skripsi yang telah diturnitin (bisa itu yang asli atau dari hasil turnitin)



Mengetahui,
Metro, 12 Juni 2023.....
Ketua Jurusan PBA

Dian Ekawati, M.Pd

مقابلة مع الطلاب معهد راوا تنجال الاسلامي بالي ريجو لامبونج الشرقية



مقابلة مع المدرس معهد راوا تنجال الاسلامي بالي ريجو لامبونج الشرقية



مقابلة مع المؤسس معهد راوا تنجال الاسلامي بالي ريجو لامبونج الشرقية



السيرة الذاتية الباحث

ولد عزيز رزكا مشهدي ٠٨ يولي ٢٠٠٠ بقرية باليريجو
بتانجهاري لامبونج الشرقية. كانت ابن واحد من سيد
سوتيريسنو وسيدة تاتيك.

وأما السيرة التربوية أدها الباحث فهي :

١. تخرج من المدرسة الإبتدائية الحكومية الثاني بومي



ماس في عام ٢٠١٢

٢. تخرج من المدرسة الثانوية المنور جاوا الشرقية ٢٠١٥

٣. تخرج من المدرسة المنور جاوا الشرقية ٢٠١٨

٤. ثم واصل تربيته إلى الجامعة الإسلامية الحكومية بمترو في العام

الدراسي ٢٠١٨-٢٠١٩