

## الرّسالة العلمية

العلاقة بين استيعاب المفردات وتحصيل دراسة اللغة العربية لدى تلاميذ  
الفصل الثامن بمدرسة روضة الفلاق المتوسطة الإسلامية سوكانا لامبونج  
الشرقية للعام الدراسي ٢٠٢١/٢٠٢٢ م



إعداد الطالبة : ناديا أكتافيانا

رقم التسجيل : ١٦٠١٠٢٠٠٦٩

كلية التربية وعلوم التدريس

شعبة تعليم اللغة العربية

جامعة ميترو الإسلامية الحكومية لامبونج

٢٠٢٢ م / ١٤٤٤ هـ

## الرّسالة العلمية

العلاقة بين استيعاب المفردات وتحصيل دراسة اللغة العربية لدى تلاميذ  
الفصل الثامن بمدرسة روضة الفلاق المتوسطة الإسلامية سوكانا لامبونج  
الشرقية للعام الدراسي ٢٠٢١/٢٠٢٢ م



مقدمة لتكملة شرط من الشروط على الدرجة الجامعية الأولى  
في شعبة تعليم اللغة العربية

إعداد الطالبة: ناديا أكتافيانا

رقم التسجيل: ١٦٠١٠٢٠٠٦٩

المشرفة الأولى: الدكتورندة ختيجة، الماجستير

كلية التربية وعلوم التدريس

شعبة تعليم اللغة العربية

جامعة ميترو الإسلامية الحكومية لامبونج

٢٠٢٢ م / ١٤٤٤ هـ

## تقرير المشرفة

موضوع البحث: العلاقة بين استيعاب المفردات و تحصيل دراسية اللغة العربية لدى تلاميذ الفصل الثامن بمدرسة روضة الفلاق المتوسطة الإسلامية سوكانانا لامبونج الشرقية للعام الدراسي ٢٠٢١/٢٠٢٢ م

اسم : ناديا أكتافيانا

رقم التسجيل : ١٦٠١٠٢٠٠٦٩

كلية : التربية

شعبة : تعليم اللغة العربية

### الموافقة

وافقت المشرفة على تقديم هذه الرسالة العلمية إلى لجنة المناقشة جامعة ميرو الإسلامية الحكومية لامبونج.

ميرو، سبتمبر ٢٠٢٢

المشرفة



الدكتورندة ختيجة، الماجستير

رقم القيد: ١٩٦٧٠٨١٥١٩٩٦٠٣٢٠٠١

رئيسة شعبة تعليم اللغة العربية



نوفيتا رحمي، الماجستير

رقم القيد: ١٩٨٥١١٢٨٢٠٠٩١٢٢٠٠٣

وزارة الشؤون الدينية الإندونيسية

جامعة ميترو الإسلامية الحكومية لامبونج

العنوان: الشارع كي حجر ديوانتورو ١٥ أ إيرينج موليا بمدينة ميترو



الهاتف: ٠٧٢٥٥٤١٥٠

### الاعتماد من طرف لجنة المناقشين

رقم: B-4752/111.28.01/D/PP.009/11/2022

تمت المناقشة على الرسالة العلمية بالموضوع، العلاقة بين استيعاب المفردات وتحصيل دراسة اللغة العربية لدى تلاميذ الفصل الثامن بمدرسة روضة الفلاق المتوسطة الإسلامية سوكدانا لامبونج الشرقية للعام الدراسي ٢٠٢١/٢٠٢٢م الذي كتبها الطالبة: ناديا أكتافيانا، رقم التسجيل، ١٦٠١٠٢٠٠٦٩، وعلوم التدريس، شعبة تعليم اللغة العربية. اليوم: الأربعاء، ٥ أكتوبر ٢٠٢٢

لجنة المناقشة:



*(Handwritten signatures and initials)*

- رئيسة اللجنة : الدكتورة ختيجة، الماجستير )
- السكرتيرة : نوانج وولانداري، الماجستير )
- المناقش الأول : الدكتور خير الرجال، الماجستير )
- المناقش الثاني : ج، سوتارجو، الماجستير )

عميد كلية التربية وعلوم التدريس



رقم القيد: ١٩٦٢٠٦١٢١٩٨٩٠٣١٠٠٦

**HUBUNGAN ANTARA PENGUASAAN KOSAKATA DENGAN HASIL  
BELAJAR BAHASA ARAB SISWA KELAS VIII DI SMP DARUL FALAQ  
SUKADANA LAMPUNG TIMUR TAHUN AJARAN 2021/2022 M**

**ABSTRAK**

**Oleh:  
NADIA OKTAVIANA**

Faktor faktor yang mempengaruhi hasil belajar terbagi menjadi dua faktor yaitu faktor dari dalam diri siswa dan yang kedua dari lingkungan yang berkaitan dengan faktor yang terjadi dalam diri siswa.

Pertanyaan penelitiannya adalah :Apakah adanya Hubungan Antara Antara Penguasaan Kosakata Dengan Hasil Belajar Bahasa Arab Siswa Kelas VIII Di SMP Darul falaq sukadana lampung timur Tahun Ajaran 2021/2022 M?

Tujuan penelitian ini adalah untuk mengetahui Hubungan Antara Antara Penguasaan Kosakata Dengan Hasil Belajar Bahasa Arab Siswa Kelas VIII Di SMP Darul Falaq Sukadana Lampung Timur Tahun Ajaran 2021/2022 M.

Sampel dalam penelitian ini adalah jumlah keseluruhan siswa kelas VIII SMP Darul Falaq Sukadana Lampung Timur Tahun Ajaran 2021/2022 dengan jumlah 34 siswa.

Dari hasil analisis data diatas, dengan menggunakan rumus Product Moment Setelah diketahui harga  $r_{xy}$  hitung (0,780), langkah selanjutnya adalah dengan membandingkan harga  $r_{xy}$  hitung dengan harga  $r_{xy}$  tabel. Harga  $r_{xy}$  tabel dengan N sebesar 34 dan taraf signifikan 5% adalah 0,339. Berdasarkan hasil perhitungan diatas, ternyata nilai  $r_{xy}$  hitung (0,780) lebih besar dari nilai  $r_{xy}$  tabel (0,3974). Dengan demikian  $H_0$  ditolak dan  $H_a$  diterima, yang berarti bahwa Ada Hubungan Antara Motivasi Belajar Dengan Hasil Belajar Bahasa Arab Siswa Kelas VIII Di SMP Darul falaq sukadana lampung timur Tahun Ajaran 2021/2022 M.

Dari hasil uji koefisien korelasi di atas, dapat dilihat bahwa antara variable penguasaan Motivasi Belajar dengan Hasil Belajar Bahasa Arab adalah hubungan yang positif dan hubungannya dikategorikan sangat tinggi. Dengan kata lain semakin tinggi Penguasaan Kosakata Bahasa Arab maka semakin tinggi pula hasil belajar Bahasa Arab, begitu pun sebaliknya semakin rendah Penguasaan Kosakata Bahasa Arab maka semakin rendah hasil belajar Bahasa Arab.

العلاقة بين استيعاب المفردات وتحصيل دراسية اللغة العربية لدى تلاميذ  
الفصل الثامن بمدرسة روضة الفلاق المتوسطة الإسلامية سوكانا لامبونج  
الشرقية للعام الدراسي ٢٠٢١/٢٠٢٢ م

### ملخص البحث

الباحثة: ناديا أكتافيانا

العوامل المؤثرة في التحصيل الدراسي إلى مجموعتين كبيرتين من  
العوامل. أولهما إلى المتعلم نفسه بالدرجة الأولى وتتصل ثانيتهما بالبيئة والمحيط  
والعوامل المتعلقة بالمتعلم من العوامل التي ترجع إلى المتعلم نفسه، وهي وسائل  
التعلم الأولى في مجتمع تعتمد فيه التربية على المقروء و المسموع في المواد التي  
تعتمد على استيعاب المفردات تلاميذ، تتعلق بعلاقة استيعاب المفردات  
وتحصيل دراسية اللغة العربية جيدة تعرف من مهارة تلاميذ بالمادة اللغة العربية  
لأن تملك العناصر اللغة للتلاميذ مهمة في التحصيل الدراسي اللغة العربية.  
أما سؤال في هذا البحث فهو "هل توجد العلاقة بين استيعاب المفردات  
وتحصيل دراسية اللغة العربية لدى تلاميذ الفصل الثامن بمدرسة روضة الفلاق  
المتوسطة الإسلامية سوكانا لامبونج الشرقية للعام الدراسي  
٢٠٢١/٢٠٢٢ م؟"

وأعرض من هذا البحث فهي لمعرفة العلاقة بين استيعاب المفردات  
وتحصيل دراسية اللغة العربية لدى تلاميذ الفصل الثامن بمدرسة روضة الفلاق  
المتوسطة الإسلامية سوكانا لامبونج الشرقية للعام الدراسي ٢٠٢٠/٢٠٢١ م.

أما العينة في هذا البحث هم تلاميذ الفصل الثامن بمدرسة روضة الفلاق المتوسطة الإسلامية سوكانانا لامبونج الشرقية للعام الدراسي ٢٠٢١/٢٠٢٢ م وعددهم ٣٤ تلميذا.

تتأسس على تحليل البيانات التي بالرموز الإحصائي Product Moment فيعرف أن الثمن Product Moment  $r_{xy}$  من الحساب = ٠,٧٨٠ وهو أكبر من الثمن  $r_{xy}$  القائمة وفي دورة الخطير % ٥ = ٠,٣٣٩ وبهذه الحاصلة يعرف أن الفرض الاختيارية المقدمة هي وجود العلاقة بين استيعاب المفردات وتحصيل الدراسي اللغة العربية لدى تلاميذ الفصل الثامن بمدرسة المتوسطة الإسلامية روضة الفلاق سوكانانا لامبونج الشرقية للعام الدراسي ٢٠٢١/٢٠٢٢ م عالي .

## اقرار الطالبة

الموقع أنادها :

اسم : ناديا أكتافيانا

رقم التسجيل : ١٦٠١٠٢٠٠٦٩

كلية : التربية

شعبة : تربية اللغة العربية

تشهد على أنّ هذه الرسالة العلمية كلّها أصلية من ابداع فكرة الباحثة  
إلاّ في الأقسام المعينة التي كتبها في الأسس النظرية.

ميثرو، سبتمبر ٢٠٢٢ م

الباحثة



ناديا أكتافيانا

رقم التسجيل : ١٦٠١٠٢٠٠٦٩



## شعار

اجْهَدْ وَلَا تَكْسَلْ وَلَا تَكُ غَافِلًا فَنَدَامَةُ الْعُقْبَى لِمَنْ يَتَكَاسَلُ

(المخفوقات)

*“Bersungguh-sungguhlah jangan bermalas-malas, dan jangan lengah, karena penyesalan itu atas orang yang bermalas-malas”*

*“hal - hal baik akan datang kepada mereka yang mau sabar menunggu,, hal - hal yang besar akan datang kepada mereka yang turun langsung dan melakukan apa saja untuk mewujudkannya “*

## اهداء

أهديت هذه الرسالة العلميّة إلى:

١. المعلمين الأولين وهما أبي (المرهم) سوتوفو و ( المرهمة) أمّي يامينتين الذان  
تلقيت على يديهما مبادئ الصدق والوفاء وعرفت في نفسيهما السموحة  
الطيبة والسلامة الطوية ونقاء الضمير تقدمت إجلالا واحتراما. وإخواني  
وأخواني الذين دعوا إلى نجاحي.

٢. سماحة سيدة ختيجة، الماجستيرة وهي المشرفة الأولى

٣. أساتذتي الذين يقومون في شعبة اللغة العربية بجامعة الإسلامية الحكومية  
بمترو. فقد قدموا للباحثة كل العون وتشجيع طوال فترة إعداد هذه الرسالة  
العلميّة فلم ييخلوا بعلمهم ولم يضيّقوا صدرهم يوماً عن مساعدة الباحثة  
وتوجيههم فلهم مني خالص الشكر والتقدير ومنّ الله العظيم الثواب والجزاء.

٤. لحبيبي كيم تهيونج الذين دعوا إلى نجاحي.

٥. لصديقتي أيو ريسكا دميتي التي دعوا إلى نجاحي في انتهاء الرسالة العلمية.

## كلمة شكر وتقدير

الحمد والشكر لله الذى أعطى الرحمة والتوفيق والهداية والعناية، أتمت الباحثة هذا الرسالة العلمية بالموضوع: "العلاقة بين استيعاب المفردات وتحصيل دراسة اللغة العربية لدى تلاميذ الفصل الثامن بمدرسة روضة الفلاق المتوسطة الإسلامية سوكدانا لامبونج الشرقية للعام الدراسي ٢٠٢١/٢٠٢٢ م."

جزيل التشكرُ تقدّم الباحثة إلى:

١. الأستاذة الحاجة ستي نور جنة، الماجستيرة وهي مديرة جامعة الإسلامية الحكومية ميترو لامبونج.

٢. السيدة الدكتورنده ختيجة، الماجستيرة وهي المشرفة في كتبه هذه الرسالة العلمية والتي أفادت الباحثة علميا وعمليا ووجهت خطواته في كل مراحل إعداد الرسالة العلمية مند بداية فكرة البحث حتى الانتهاء منه، فلها من الله خير الجزاء.

كما تقدم الباحثة بكل الشكر والتقدير إلى المعلمين في شعبة اللغة العربية قسم التربية بجامعة الإسلامية الحكومية بميترو فلهم من الباحثة.

## محتويات البحث

صفحة الغلاف

صفحة الموضوع

أ	شعار .....
ب	اهداء .....
ج	كلمة شكر وتقدير .....
د	تقرير المشرفين .....
هـ	التصديق من لجنة المناقشة .....
و	اقرار الطالبة .....
ز	ملخص البحث باللغة الإندونيسيا .....
	ملخص باللغة العربية .....
ح	محتويات البحث .....
ط	قائمة الجداول .....
ي	قائمة الملاحق .....

## الفصل الأول: مقدمة

١	أ. الدوافع إلى البحث .....
٤	ب. تحقيق المشكلة .....
٥	ج. تحديد المشكلة .....
٥	د. سؤال البحث .....
٦	هـ. أغراض البحث ومنافعه .....

## الفصل الثاني : الإطار النظري

- أ- الوصف النظري ..... ٦
- ١- تحصيل دراسة اللغة العربية ..... ٦
- أ)- مفهوم تحصيل دراسة اللغة العربية ..... ٧
- ب)- العوامل المؤثرة في إيصال تحصيل دراسة اللغة العربية ..... ٧
- ج)- التقويم لمعرفة تحصيل دراسة اللغة العربية ..... ٨
- د)- مشير تحصيل دراسة اللغة العربية ..... ٩
- هـ)- خصائص تحصيل دراسة اللغة العربية ..... ١٠
- ٢- استيعاب المفردات ..... ١١
- أ)- مفهوم استيعاب المفردات ..... ١٣
- ب)- أنواع المفردات ..... ١٥
- ج)- أهداف تعليم المفردات ..... ١٧
- د)- مؤشرات تعليم المفردات ..... ١٩

## الفصل الثالث: منهج البحث

- أ. تصميم البحث ..... ٢٦
- ب. مجتمع البحث وعينته ..... ٢٨
- ج. التعريف الإجرائي للمتغيرات ..... ٢٩
- د. أدوات جمع البيانات ..... ٣١
- هـ. أدوات البحث ..... ٣٣
- و. أسلوب تحليل البيانات ..... ٣٩
- ز. مراحل تحليل البيانات ..... ٤٠

## الباب الرابع: غرض بيانات البحث وتحليلها ومناقشتها

- أ. لمحة عن ميدان البحث ..... ٤٢
١. الصورة عن موضوع البحث ..... ٤٢
- أ. التاريخ الإختصاري عن تأسيس بمدرسة المتوسطة الإسلامية روضة الفلاق سوكانانا لامبونج الشرقية . ٤٢
- ب. موقع الجغرافي ..... ٤٢
- ج. البعثة والأهداف وأعرض ..... ٤٢
- د. الشكل التنظيمي ..... ٤٣
- هـ. خريطة موقع المدرسة ..... ٤٥
- و. أحوال المدرسين والموظفين والتلاميذ ..... ٤٦
٢. عرض بينات البحث ..... ٥١
- أ. البيانات عن استيعاب المفردات ..... ٥١
- البيانات عن تحصيل الدراسي اللغة العربية ..... ٥٤
- ب. عرض بيانات البحث ..... ٥٧
- ج. تحليل البيانات ومناقشتها ..... ٦٢

## الفصل الخامس: الخلاصة والإقتراحات

- أ. الخلاصة ..... ٦٣
- ب. الإقتراحات ..... ٦٣

المراجع العربية

المراجع الأجنبية

الملاحق

## قائمة الجدول

### القائمة

- الجدول الأول البيانات عن تحصيل الدراسي في البحث القبلي ..... ٣٢
- الجدول الثاني البيانات عن الخطوات العلامات البحثية ..... ٣٤
- الجدول الثالث البيانات عن تخطيط الأدوات للمتغير التابع ..... ٤٧
- الجدول الرابع البيانات عن الهوية العامة بالمدرسة المتوسطة الإسلامية روضة  
الفلاق سوكدانا لامبونج الشرقية ..... ٤٩
- الجدول الخامس البيانات عن المدرسين والموظفين ..... ٥٠
- الجدول السادس البيانات عن البيانات عن أحوال التلاميذ ..... ٥٣
- الجدول السابع البيانات عن حاصل الاختبار عن استيعاب المفردات .... ٥٦
- الجدول الثامن البيانات عن نتيجة استيعاب المفردات ..... ٦٠
- الجدول التاسع البيانات عن حاصلة الاختبار عن تحصيل دراسة اللغة العربية
- الجدول العاشر البيانات عن دفتر مؤسس مستوى تحصيل الدراسي
- الجدول الحادي عشر نتيجة المعيار تحصيل الدراسي اللغة العربية
- الجدول الثاني عشر نتيجة الاستبيان عن استيعاب المفردات وتحصيلدراسة
- والجدول الثالث عشر عن تفسير "٢"

## القائمة الملاحق

### الملاحق

أ. أوراق أدوات البحث مثل دليل المقابلة، أسئلة الإختبار، جوانب

الملاحظة

ب. خطاب مديرة جامعة ميترو الإسلامية الحكومية لامبونج إلى مدرسة

روضة الفلاق المتوسطة الإسلامية سوكانانا لامبونج الشرقية

ج. خطاب رئيس المدرسة روضة الفلاق المتوسطة الإسلامية سوكانانا

لامبونج الشرقية إلى مديرة جامعة ميترو الإسلامية الحكومية لامبونج

د. بطاقة الإشراف

هـ. السيرة الذاتية للباحثة



# الفصل الأول

## مقدمة

### أ- الدوافع إلى البحث

إنّ تعلم اللغة العربية يحتوي على عناصر للغة والمهارات اللغوية. أمّا عناصر اللغة فهي تشمل على الأصوات والمفردات والقواعد. والمهارات اللغوية تشمل على مهارة الاستماع ومهارة الكلام ومهارة القراءة، ومهارة الكتابة ويقصد بتعلم اللغة العربية تلك العملية الواعية، المخطط لها من أطراف عديدة لتمكين الفرد من تعلم اللغة الثانية أو الأجنبية وتتم هذه العملية-عادة- في مرحلة متأخرة من العمر، بعد مرحلة الطفولة المبكرة. ومن أهم ما يميز تعلم اللغة عن اكتساب اللغة ما يلي: اختلاف الدوافع في الحالتين فالفرد في حاجة إلى اللغة الأم، لأداء وظائف حياته الأساسية. أما بالنسبة للغة الأجنبية فالدوافع خارجية فقد تكون ثقافية أو اجتماعية أو اقتصادية أو سياسية. ومن ناحية أخرى تختلف البيئة في الحالتين: فإكتساب اللغة يتحقق في مجتمع للغة بشكل طبيعي حيث يتعرض الطفل بصورة مستمرة للغة الأم أما متعلم اللغة فيتلقاها في بيئة مصطنعة وفي فترة قصيرة. ومن معلمين غير ناطقين بلغة غالبا. وتنعكس تلك الاختلافات على الطرائق والأساليب والمادة التعليمية.

إنّ المفردات العربية خصائص تميّز بها عن المفردات الأخرى، مثل مخارج حروفها ومعانيها واشتقاقها، فيلزم على المدرس في تدريس المفردات العربية أن

يعتني بتلك الخصائص، كي يتمكن الطالب على نطق المفردات العربية وفق مخارجها واختيار المفردات المناسبة، وأن يكون تعبيرهم واضح المعنى يمكن أن يفهمه السامع، ولذا ينبغي على المدرس أن يستخدم نموذج التعليمية الداعمة لتحصيل استيعاب المفردات.

المفردات هي الكلمات التي تتكون من حرفين أو أكثر وتدل على معنى سواء أكانت فعلاً أو أسماً أو حرفاً. أهمية تدريس المفردات توجد العلاقة قوية بين الفهم القرائي وتعلم المفردات امام التلاميذ بالمفردات يعطى توقعاً عن مدى إمكانية فهمهم للنص. كانت المفردات عنصر من عناصر اللغة بحيث تتضمن عليها المعاني واستخدام الكلمات في اللغة من المتكلم نفسه أو من الكاتب. والشخص ستزيد له مهارته في اللغة إذا ازداد مفرداته لأن كفاءة مهارة لغة الشخص متوقف على المفردات التي استوعب عليها.

العوامل المؤثرة في التحصيل الدراسي إلى مجموعتين كبيرتين من العوامل. أولهما إلى المتعلم نفسه بالدرجة الأولى و تتصل ثانيتهما بالبيئة والمحيط والعوامل المتعلقة بالمتعلم من العوامل التي ترجع إلى المتعلم نفسه، ضعف الصحة وسوء التغذية والعاهات الخلقية، وهي عوامل تحدد قدرة الطفل على بذل الجهد ومسايرة زملائه في الفصل، ويبدو انه أكثر العوامل انتشاراً في مدارسنا يتمثل في ضعف حاستي السمع والبصر وعيوب النطق، وهي وسائل التعلم الأولى في مجتمع تعتمد فيه التربية على المقروء و المسموع في المواد التي تعتمد على استيعاب المفردات تلاميذ، تتعلق بعلاقة استيعاب المفردات وتحصيل دراسة اللغة العربية جيدة تعرف من مهارة تلاميذ بالمادة اللغة العربية لأن تملك العناصر اللغة للتلاميذ مهمة في التحصيل الدراسي اللغة العربية. والعلاقة بين استيعاب المفردات وتحصيل دراسة توجد مؤثر بين

المتغيرين إذا كان استيعاب المفردات تلاميذ جيدة صوف التحصيل الدراسي اللغة العربية تلاميذ جيدة.

من المشكلات السابقة تريد الباحثة أن تقدم العلاقة بين استيعاب المفردات وتحصيل دراسة اللغة العربية لدى تلاميذ الفصل الثامن بمدرسة المتوسطة الإسلامية روضة الفلاق سوكانانا لامبونج الشرقية للعام الدراسي ٢٠٢٢/٢٠٢١م الغرض منه هو ترقية استيعاب المفردات التلاميذ يعني أن الباحثة تريد معرفة فعالية العلاقة بين استيعاب المفردات وتحصيل دراسية اللغة العربية لدى تلاميذ الفصل الثامن بمدرسة روضة الفلاق المتوسطة الإسلامية سوكانانا لامبونج الشرقية للعام الدراسي ٢٠٢٢/٢٠٢١م.

#### ب- تحقيق المشكلة

بناء على دوافع البحث السابقة، فتستطيع الباحثة أن يُوضَّح تحقيق المشكلة في هذا البحث على ما يلي:

١- استيعاب المفردات العربية لدى تلاميذ الفصل الثامن بمدرسة روضة الفلاق المتوسطة الإسلامية سوكانانا لامبونج الشرقية للعام الدراسي ٢٠٢٢/٢٠٢١م هو جيدة.

٢- تحصيل دراسة لدى تلاميذ الفصل الثامن بمدرسة روضة الفلاق المتوسطة الإسلامية سوكانانا لامبونج الشرقية للعام الدراسي ٢٠٢٢/٢٠٢١م منخفضة.

٣- توجد العلاقة بين استيعاب المفردات وتحصيل دراسة للغة العربية.

### ج-تحديد المشكلة

فتحديد البحث هيالعلاقة بين استيعاب المفردات وتحصيل دراسة للغة العربية لدى تلاميذ الفصل الثامن بمدرسة روضة الفلاق المتوسطة الإسلامية سوكدانا لامبونج الشرقية للعام الدراسي ٢٠٢١/٢٠٢٢م.

### د- سؤال البحث

وسؤال هذا البحث هي: "هل توجدالعلاقة بين استيعاب المفردات وتحصيل دراسة للغة العربية لدى تلاميذ الفصل الثامن بمدرسة روضة الفلاق المتوسطة الإسلامية سوكدانا لامبونج الشرقية للعام الدراسي ٢٠٢١/٢٠٢٢م؟

### هـ-غرض البحث ومنافعه

#### ١- غرض البحث

وغرض هذا البحث هي لمعرفةالعلاقة بين استيعاب المفردات وتحصيل دراسة للغة العربية لدى تلاميذ الفصل الثامن بمدرسة روضة الفلاق المتوسطة الإسلامية سوكدانا لامبونج الشرقية للعام الدراسي ٢٠٢١/٢٠٢٢م.

#### ٢- منافع البحث

ينتفع هذا البحث هي:

١. للتلاميذ

تمكن أن ترقى تحصيل دراسة اللغة العربية لديهم بعملية التعليم خاصة باستيعاب المفردات.

٢. للمدرس

وتكون المعرفة المهنة المدرس، ولنموّ الفكرة لتنمية في الزمان الحاضر  
لتنمية المهنة المدرس وبالمخصوص تحصيل دراسة اللغة العربية.

٣. للمدرسة

تمكن ترقية الجودة من خلال زيادة تحصيل دراسة اللغة العربية.

## الفصل الثاني الإطار النظري

### أ- الوصفالنظري

#### ١ - تحصيل دراسة اللغة العربية

##### أ- مفهوم تحصيل دراسة اللغة العربية

تحصيل دراسة كلّ أداء يقوم به الطالب في الموضوعات المدرسية المختلفة ولذي يمكن إخصاعه للقياس عن طريق درجات اختبار وتقديرات المدرسين أو كليهما".

يعرفه جابلن بأن تحصيل دراسة مستوى محدد من الإنجاز، أو براعة في العمل المدرسي يقاس من قبل المعلمين، أو بالاختبارات المقررة".

وعبّر أبو أحمدي أن التحصيل الدراسي :

“Sesuatu yang dapat dicapai oleh peserta didik yang diukur melalui beberapa aktivitas belajar”.

وعند أنّا :

Hasil belajar merupakan perubahan perilaku yang diperoleh pembelajar setelah mengalami aktivitas belajar dan menerima pengalaman belajarnya.

من الآراء السابقة تفهم أن تحصيل دراسة هو مجموع الدرجات التي

يحصل عليها الطالب في الاختبارات الالتحصيلية المدرسية.

تحصيل دراسة للغة العربية هو مجموع الدرجات التي يحصل عليها

الطالب في الاختبارات الالتحصيلية بعد إجراء عملية تعليم للغة العربية.

يشكل التحصيل دراسي للغة العربية بالكمي أو الكيفي. أمّا بالكيفي

فالتحصيل الدراسي يعبّر بالمصطلح جيّدًا، أو معتدل أو منخفض أو غير

ذلك. أمّا بالكمّي فيعبر التحصيل الدراسي بالأرقام. ولإيصال إلى التحصيل

الدراسي يؤثر على أنواع العوامل المؤثرة. ويثبت نجاح عملية التعليم بسعي أتباع هذه العملية. تحصيل دراسة اللغة العربية أساس رئيسي لتعيين درجات النجاح عند الدارسين في تعليم اللغة العربية. ويقاس تحصيل دراسة بقيام الاختبارات التي تدل على قدرات التلاميذ بعد أتباع دورسهم. لذا يُستخلص أن التحصيل دراسي للغة العربية أنه رغبة ملحة تدفع التلميذ دفعا داخليا للوصول إلى تحقيق هدف تعليم اللغة العربية ذا أبعاد معرفية سلوكية مكتوب في قيمة النتائج.

### ب- العوامل المؤثرة في إيصال تحصيل دراسة اللغة العربية

تنقسم العوامل المؤثرة في إيصال تحصيل دراسة اللغة العربية إلى

قسمين الرئيسيين وهما:

- 1) Faktor yang berasal dari luar diri seseorang, dapat digolongkan menjadi dua yaitu faktor non sosial dan faktor sosial
- 2) Faktor yang berasal dari dalam diri pelajar, faktor ini dapat digolongkan menjadi dua yaitu faktor fisiologis dan faktor psikologis.

وعند أبو أحمدى و جوكو فراستيا :

- 1) Faktor *Raw Input* (yaitu faktor peserta didik sendiri) dimana tiap peserta didik memiliki kondisi yang berbeda-beda didalam kondisi fisiologis dan psikologis
- 2) Faktor *Envirom Input* (yaitu faktor lingkungan), baik lingkungan alam maupun lingkungan sosial
- 3) Faktor *Instrumen Input*, yang didalamnya antara lain terdiri dari kurikulum, program bahan pengajaran, sarana dan fasilitas, serta pendidik atau tenaga pengajar.

وقيل:

- 1) Faktor peserta didik yang meliputi kapasitas dasar, bakat khusus, motivasi, minat, kematangan dan kesiapan, sikap dan kebiasaan.

- 2) Faktor sarana dan prasarana, baik yang terkait dengan kualitas, kelengkapan maupun penggunaannya, seperti guru, metode dan teknik, media, bahan dan sumber belajar, program.
- 3) Faktor lingkungan, baik fisik, sosial maupun kultur, dimana kegiatan pembelajaran dilaksanakan.
- 4) Faktor hasil belajar yang merujuk pada rumusan normatif harus menjadi milik peserta didik setelah melaksanakan proses pembelajaran.

من الآراء السابقة يمكن تصنيف العوامل المؤثرة في تحصيل دراسة إلى مجموعتين كبيرتين من العوامل. أولهما إلى المتعلم نفسه بالدرجة الأولى و تتصل ثانيتهما بالبيئة والمحيط. العوامل المتعلقة بالمتعلم من العوامل التي ترجع إلى المتعلم نفسه، ضعف الصحة وسوء التغذية و العاهات الخلقية، وهي عوامل تحدد قدرة الطفل على بذل الجهد ومسايرة زملائه في الفصل، ويبدو انه أكثر العوامل انتشارا في مدارسنا يتمثل في ضعف حاستي السمع والبصر وعيوب النطق، وهي وسائل التعلم الأولى في مجتمع تعتمد فيه التربية على المقروء والمسموع في المواد التي تعتمد على القراءة، ويحدث الشيء نفسه لضعفاء السمع في الدروس التي تعتمد على السمع مثل المطالعة والمحفوظات واللغة، ومن بين العوامل أيضا التي تعود على التلميذ نفسه عيوب النطق التي يمكن ملاحظتها عنده هي تؤدي حالتها القصوى إلى عجز التلميذ تماما عن الالتحاق بالتحصيل ويؤدي به الى سوء التوافق مع نفسه ومع الآخرين ومن أهم أنماط هذا العمل و أعراضه المتممة وهي: اضطراب في الصوت وعجز عن نطق بعض الحروف او تكرار نطقها عدة مرات وهي تبدأ عند بدء تعلم الأطفال الكلام، ولكنها قد تتواصل بعد ذلك وتتخذ شكلا مرضيا فيجد الطفل صعوبة كبيرة في نطق ما يقرأ وتصل التتممة في حالتها القصوى إلى عجز التلميذ عن الإفصاح فيضطر إلى إكمال أجزاء الكلام بواسطة الإشارات والحركات وهنالك نوع آخر من عيوب النطق هو: الحبسة.



الجبسة : حيث تتوقف الكلمات في الحنجرة و يصعب على الطفل إخراجها في صورة مفهومة وقد فسر الجراح.والعوامل المدرسية الأسرية هي عدم استقرار العائلة او تصدعها و العيوب في طرق تدريس وسيادة الفوضى و الجو المدرسي وازدحام الفصول بعدد ضخم من التلاميذ و ما يعانيه المربون من أزمات مادية و معنوية داخل المدرسة وخارجها ،يؤدي ذلك إلى ضعف التحصيل المدرسي و قتل حوافز التعلّم لدى التلميذ ،فقد يلجأ بعض المعلمين و يغرسون فيهم مشاعر النقص و تكون نتيجة ذلك إهمال الطفل وكرهه للعمل المدرسي وكأنه بذلك ينتقم لكرامته.إن جو الأسرة في حد ذاته يعد من أهم أسباب التخلف الدراسي فقد يؤدي الشجار بين الوالدين و تحريض بعض الأطفال أم نظرف الأم أو الأب ضد الطرف الآخر والإهمال و التبديل والقمع المستمر لرغبات الطفل إلى التأثير على التحصيله الدراسي بل قد يؤدي به ذلك إلى أحضان الجناح و الانحراف.

التحصيل الدراسي يستطيع أن يراه من اختبار اليومية أو اختبار ربع السنة أو اختبار نصف السنة أو اختبار الأخير.وتحصيل دراسة ذو أهمية كبيرة في حياة الفرد، فهو ليس فقط تجاوز مراحل دراسية متتالية بنجاح والحصول على الدرجات التي تؤهله لذلك، بل له جوانب هامة جدا في حياته باعتباره الطريق الإجباري لاختيار نوع الدراسة والمهنة. وتحصيل دراسة هو ذيل من عملية الدراسة مؤثر بالخبرات ويعين بالأرقام. وفي هذا البحث يعين التحصيل الدراسي بالأرقام وهي حاصل الاختبار لكل دور.

## ج- التقويم لمعرفة تحصيل دراسة اللغة العربية

لقياس درجة نجاح التعليم عند التلاميذ يستطيع المدرس قياسه بتأدية

التقويم.

ينقسم الاختبار إلى :

- 1) *Tes formatif*: tes penilaian ini digunakan untuk mengukur satu atau beberapa bahasan tertentu dan bertujuan untuk memperoleh gambaran tentang daya serap siswa terhadap pokok bahasan tersebut. Hasil tes ini dimanfaatkan untuk memperbaiki proses belajar mengajar bahan tertentu dalam waktu tertentu.
- 2) *Tes subsumatif*: tes ini meliputi sejumlah bahan pengajaran tertentu yang telah diajarkan dalam waktu tertentu. Tujuannya adalah untuk memperoleh gambaran tentang daya serap siswa untuk meningkatkan tingkat prestasi belajar siswa.
- 3) *Tes sumatif*: tes ini diadakan untuk mengukur daya serap siswa terhadap bahan pokok-pokok bahasan yang telah diajarkan selama satu semester, satu atau dua tahun pelajaran. Tujuannya adalah untuk menetapkan tingkat atau taraf keberhasilan belajar siswa dalam satu periode belajar tertentu. Hasil dari tes sumatif ini dimanfaatkan untuk kenaikan kelas, menyusun peringkat (*ranking*) atau sebagai ukuran mutu sekolah.

من الرأي السابق يفهم أنّ التقويم يصنف إلى عدة أشكال حسب الفترة

الزمنية التي يتدخل فيها، وحسب الوظيفة التي عليه أن يقوم بها وهو التقويم

التكويني *évaluation formative* : يتدخل هذا النوع من التقويم خلال مرحلة

التكوين أو على إثر انتهاء كل وحدة تدريسية، ويهدف إلى إخبار كل من

الأستاذ والمتعلم عن مدى تحقق الأهداف المرتقبة، كما يسعى إلى اكتشاف

الصعوبات التي تعترض عملية التعليم والتعلم بهدف اقتراح وسائل العلاج

المناسبة.

وبالتالي ما يسمّى بالتقويم الإجمالي *évaluation sommative* : يتدخل عند نهاية حلقة دراسية، ويهدف إلى تقويم الحصييلة النهائية في شكل معارف ومهارات اكتسبها المتعلم، وهذا ما يعرف باختبار المردود الدراسي؛ فهو ينصب على قياس حصييلة التعليم لمدة زمنية معينة وطويلة نسبيا ( امتحان نهاية الدورة أو نهاية السنة مثلا). ,يمكن أن يلعب هذا التقويم وظيفة تنبئية أو تشخيصية.

#### د- مشير تحصيل دراسة اللغة العربية

المشير في تحصيل دراسة اللغة العربية هو:

1. Daya serap terhadap bahan pengajaran yang diajarkan mencapai perstasi tinggi, baik secara individual maupun kelompok.
2. Perilaku yang digariskan dalam tujuan pengajaran/instruksional khusus (TIK) telah dicapai oleh siswa, baik secara individu maupun kelompok.

من الشرح السابق أن مؤشر تحصيل دراسة لدى التلاميذ وهم

قادرين على فهم المواد التي يدرسونها فرديا أو مجموعا.

#### ه- خصائص تحصيل دراسة اللغة العربية

في عملية التعليم والتعلم يجب للمدرس أن يهتم العوامل التي تؤثر على

تحصيل دراسة. وينبغي عليه أن يعرف خصائص تحصيل دراسة لدى التلميذ

بشكل اكتسابه بعد عملية التعليم والتعلم.

عبّرت ننا سجانا:

- a. Siswa dapat mengingat fakta, prinsip, konsep yang telah dipelajari dalam kurun waktu yang cukup lama.

- b. Siswa dapat memeberikan contoh dari konsep dan prinsip yang telah dipelajarinya.
- c. Siswa dapat mengaplikasikan atau menggunakan konsep, prinsip yang telah dipelajarinya baik dalam bahan pelajaran maupun dalam praktek kehidupan sehari-hari.
- d. Siswa mempunyai dorongan yang kuat untuk mempelajari bahan pelajaran lebih lanjut dan mampu mempelajari sendiri dengan menggunakan prinsip dan konsep yang telah dikuasai.
- e. Siswa terampil mengadakan hubungan sosial seperti kerjasama dengan siswa lain.
- f. Siswa memperoleh kepercayaan diri bahwa ia mempunyai kemampuan dan kesanggupan dalam melakukan tugas belajar.
- g. Siswa dapat menguasai bahan pelajaran yang telah dipelajarinya minimal 80% dari yang seharusnya dicapai sesuai dengan tujuan instruksional khusus yang dipertunjukan baginya.

من الشرح السابق أن خصائص تحصيل دراسة لدى التلميذ أنه قادر على تذكر المواد التي قد علم وفاهم على المواد المدروسة فضلا عن المتعلمين يمكن تطبيقها في الممارسة اليومية حيث أن التلاميذ لديهم مهارات وقدرات ضمن له.

## ٢- استيعاب المفردات

### أ) مفهوم المفردات

أما مفهوم المفردات فهي "أدوات حمل المعنى كما أنّها في ذات الوقت وسائل للتفكير، فبالمفردات يستطيع المتكلم أن يفكر ثم يترجم فكره إلى كلمات تحمل ما يريد".

وفي تعريف آخر، المفردات (*vocabulary*)، "يقصد بها عادة مفردات اللغة التي يستعملها مؤلف معين أو فئة معينة من المختصين."

قال أحمد فؤاد أفندي أن المفردات هي إحدى عوامل أو عناصر اللغة التي يلزم أن يقدروا عليه التلاميذ في تعلم اللغة الأجنبية لكي يستطيع أن يستعملها للاتصال.

وعبر Zulhanan مفهوم المفردات بما يلي:

Mufrodat adalah kumpulan kosakata yang digunakan oleh seseorang baik lisan maupun tulisan yang sudah memiliki pengertian dan uraian terjemahannya tanpa dirangkaikan dengan kata-kata lain serta tersusun secara *abjadiah*.

نظر إلى الرأي المذكور، يفهما أن المفردات مجموعة من الكلمات الدالة على المعنى المعين يسـتخدمها الشخص لخص للأشـطة اللغوية، وأنها من الثروة اللغوية بوجه عام الذي يصور مسـتوى كفاءة تفهي مجال اللغة، فالمفردات تلها دورها مفيتعليم اللغة، خاصـة في تعليم اللغة الأجنبية الذي يتوقف مهارتها بمعرفة المفردات ومعانيها في اللغة المترجمة عنها، وتأسيساً على ذلك فمن زاد ثروة اللغـة بكثرة المفردات لدى الشخص، فزاد تكفاء تفهيا اللغة، حتى يستطيع تعبير ما شاء، مستخدماً بالمفردات التعبير فيها، فإن المعيار الكفاءة في تعليم المفردات هو أن يكون الطالب قادراً على هذا كله.

### ب) أنواع المفردات

يمكن تنويع المفردات من عدة الجوانب، سواء كان من جانب المهارة اللغوية، أم من جانب المعاني المدلولة، أم من جهة خصائصها واستخدامها للتعبير، تأسيساً على ذلك فتنقسم المفردات نحو التقسيم التالي:

أ. تقسيمها حسب المهارات اللغوية: يمكن ان تقسم المفردات كالتالي:

١) مفردات للفهم، وهذه تنقسم على نوعين:

أ)- الاستماع ويقصد بذلك مجموع الكلمات التي يستطيع الفرد التعريف عليها وفهمها عندما يتلقاها من أحد المتحدثين.

ب)- القراءة ويقصد بذلك مجموع الكلمات التي يستطيع الفرد التعريف عليها وفهمها عندما يتصل بها على صفحة مطبوعة.

٢) مفردات للكلام، وهذه تنقسم إلى نوعين:

أ)- عادية يقصد بها مجموع الكلمات التي يستخدمها الفرد في حياته اليومية.

ب)- موقفية ويقصد بها مجموعة الكلمات التي يحتفظ بها الفرد ولا يستخدمها إلا في موافق معين أو عندما تكن له مناسبة.

٣) مفردات للكتابة، وهذه تنقسم إلى نوعين:

أ)- عادية ويقصد بها مجموع الكلمات التي يستخدمها الفرد في موافق الاتصال الكتابي الشخصي مثل أخذ مذكرات، كتابة يوميات.

ب)- موقفية ويقصد بها مجموع الكلمات التي يستخدمها الفرد في مواقف الاتصال الكتابي الرسمي مثل تقديم طلب للعمل أو استقالة أو كتابة تقرير.

٤) مفردات كامنة، وهذه تنقسم إلى نوعين:

أ)- سياقية ويقصد بها مجموع الكلمات التي يمكن تفسيرها من السياق الذي وردت فيه.

ب)- تحليلية ويقصد بها مجموع الكلمات التي يمكن تفسيرها استنادا إلى خصائصها الصرفية كأن نرى ما زيد عليها من حروف

أو ما نقص، أو في ضوء الإمام بلغات أخرى.

ب. تقسيمها حسب المعنى: يمكن أن تنقسم المفردات كالتالي:

١. كلمات المحتوى ويقصد بها مجموع المفردات الأساسية التي تشكل صلب الرسالة مثل الأسماء والأفعال.

٢. كلمات وظيفة ويقصد بها مجموع المفردات التي تربط المفردات والجمل والتي يستعان على إتمام الرسالة مثل الحروف الجر والعطف وأدوات الاستفهام وأدوات الربط بشكل عام.

٣. كلمات عنقودية ويقصد بها مجموع المفردات التي لا تنقل معنى معيناً وهي مستقلة بذاتها وإمناً تحتاج إلى كلمات أخرى مساعدة تنقل من خلالها إلى المستقل معنى خاصة.

ج. تقسيمها حسب التخصيص: يمكن أن تنقسم المفردات كالتالي:

١. كلمات خادمة ويقصد بها مجموع المفردات العامة التي تنقل معاني خاصة أو تستخدم بكثرة في مجال معين. وتسمى أيضاً بالكلمات المحلية وكلمات الاستخدام.

د. تقسيمها حسب الاستخدام: يمكن أن تقسم المفردات كالتالي:

- ١- كلمات نشيطة ويقصد بها مجموع المفردات التي يكثر الفرد من استعمالها في الكلام أو الكتابة أو حتى يسمعها أو يقرأها بكثرة.
- ٢- كلمات خاملة ويقصد بها مجموع الكلمات التي يخفّض الفرد بها في رصيد اللغوي وإن لم يستعملها. وهذا النوع من المفردات يفهم الفرد دلالاته واستخدامها عندما يظهر له على الصفحة المطبوعة أو يصل إلى سمعه.

اعتمادا على الرأي المذكور، تنوع المفردات العربية إلى عدة أنواع من جهة استخدامها للاتصال في شكل المهارة اللغوية، مثل المفردات للمحادثة، والكلام، والكتابة، ومن جهة معانيها مثل المفردات الدالة على الأسماء والأفعال وغير ذلك، وكل ذلك يعني أن المفردات تطلب استخداما خاصا مناسباً لخصائصها والمواقف الداعمة إلى استخدامها، فمثلا في مقام التحدث يطلب المتحدث أن يستخدم المفردات سهلة الفهم لدى السامع، وكذا في المجال التربوي ينبغي أن يستخدم المدرس المفردات المألوفة التي كثر استماعها لدى التلاميذ، كما أن الكاتب يستخدم المفردات المناسبة للموضوع وسهلة الفهم عند القارئين.

### ج) أهداف تعليم المفردات

ليس الهدف من تعليم المفردات أن يتيقن الطالب نطق أصواتها فحسب، أو فهم معناها مستقلة منها، أو مجرد وصفها في تركيب لغوي صحيح، إن معيار الكفاءة في تعليم المفردات، هو أن يكون الطالب قادرا على هذا كله، بالإضافة على شيء آخر هو أن يكون قادرا على استخدام الكلمة المناسبة في المكان المناسب.

يزود المعلم المتقن طلابه ببعض الاستراتيجيات التي تعينهم على التعليم، وفيما يخص المفردات يمكنه تشجيعهم على إعداد قوائم بالكلمات الجديدة أولا بأول. هذه القوائم تساعد الطلاب كثيرا، فالتسجيل المنظم المكتوب لهذه الكلمات يسر عليهم حفظها واستخدامها، ويساعدهم على



مراجعة ما كتبوه في فترة متباينة. ومن الأفضل تشجيعهم على تسجيل الكلمة في سياق يوضح معناها، ولاتشجيعهم على ترجمة معنى الكلمة.

### د) مؤشرات المفردات استيعاب المفردات

ترجع مؤشرات المفردات هنا إلى قدرة الطالب على استخدام المفردات التي هي انعكاس استيعابها، ويراد بالقدرة هنا قدرة الطالب على تقديم المفردات الدالة عليها الأشياء المعروضة، كما في الرأي التالي:

وعند، Syaiful Mustofa هناك تنقسم مؤشرات لتدرس المفردات و يأتي بيانها كالتالية :

1. Siswa mampu menerjemahkan bentuk – bentuk mufrodat dengan baik.
2. Siswa mampu mengucapkan dan menuliskan kembali dengan baik dan benar
3. Siswa mampu menggunakannya dalam jumlah (kalimat) dengan baik dan benar dalam ucapan maupun tulisan .

من الأراء السابق تعرف أن مؤشرات استيعاب المفردات هي قدرة تلاميذ على ترجمة المفردات، قدرة تلاميذ على تلفظ والكتابة المفردات، وقدرة تلاميذ على استخدام المفردات في الجملة بالكلام أو الكتابة.

### ب- الدراسات السابقة المناسبة

بناء على ملاحظة وتفتيش الباحثة في مكتبة، يجد البحث السابقة التي تبحث عن العلاقة بين استيعاب المفردات وتحصيل دراسة اللغة العربية لدى تلاميذ الفصل الثامن بمدرسة المتوسطة الإسلامية روضة الفلاق سوكانانا لامبونج الشرقية للعام الدراسي ٢٠٢١/٢٠٢٢م، ولكن وجدت الباحثة هناك بعض البحوث الذي يتعلق بهذا البحث من جهة عامة، وهو البحث

الذي قام به كان البحث العلاقة بين الرغبة وتحصيل دراسة اللغة العربية لدى تلاميذ الفصل السابع بمدرسة معارف روضة العلوم الثانوية فاسيرسكتي لامبونج الشرقية للعام الدراسي ٢٠١٥/٢٠١٦ م تأديته كما فعلها وردين الباحثة " العلاقة بين تحصيل الدراسي والدافعية التعليم لدى تلاميذ الفصل الثامن الثانوية فاسيرسكتي لامبونج الشرقية للعام الدراسي ٢٠١٥/٢٠١٦ م وفي ذلك البحث كان تركيز البحث هو تستخدم الرغبة التعلّم وكذلك كما فعله مو أعلى من قسم التربية بمدرسة الابتدائية الباحث " عبد الله هو ترقية تحصيل الدراسي الدين الإسلام باستخدام وسيلة الصورة لدى التلاميذ فصل الثاني بمدرسة الابتدائية الواحدة ميترو للعام الدراسي ٢٠١٢ / ٢٠١٣ .

يناسب البحث السابق بهذا البحث من جهة تحصيل الدراسي، لكن مع وجود الفرق بينه وبين هذا البحث من جهة استيعاب المفردات، ففي هذا البحث يقصد الباحثة تحصيل الدراسي، والبحث السابق يبحث الباحث الداخلي، ولذلك يمكن أن يفرق بين البحث السابق وهذا البحث.

يناسب البحث السابق بهذا البحث من جهة تحصيل الدراسي، لكن مع وجود الفرق بينه وبين هذا البحث من جهة المهارة المقصودة، ففي هذا البحث تقصد الباحثة استيعاب المفردات، والبحث السابق يقصد تحصيل الدراسي، ولذلك يمكن أن يفرق بين البحث السابق وهذا البحث.

### ج-فرض البحث

Hipotesis adalah jawaban atau dugaan sementara terhadap masalah penelitian yang kebenarannya masih harus di uji secara empiris.

من الرأي السابق فتقدم الباحثة رموز الفرض الاتي :

$H_a$ : وجود العلاقة بيناستيعاب المفردات وتحصيل دراسة اللغة العربية لدى تلاميذ الفصل الثامن بمدرسة المتوسطة الإسلامية روضة الفلاق سوكانانا لامبونج الشرقية للعام الدراسي ٢٠٢١/٢٠٢٢ م.

$H_0$ : عدموجود العلاقة بين استيعاب المفردات وتحصيل دراسة اللغة العربية لدى تلاميذ الفصل الثامن بمدرسة المتوسطة الإسلامية روضة الفلاق سوكانانا لامبونج الشرقية للعام الدراسي ٢٠٢١/٢٠٢٢ م.

في هذا البحث كان الفرض المقدم عند الباحثة هو: فرضا إختياريا ( $H_a$ ) وهو وجود و( $H_0$ ) عدموجودالعلاقة بين استيعاب المفردات وتحصيل دراسة اللغة العربية لدى تلاميذ الفصل الثامن بمدرسة المتوسطة الإسلامية روضة الفلاق سوكانانا لامبونج الشرقية للعام الدراسي ٢٠٢١/٢٠٢٢ م.

## الفصل الثالث

### منهج البحث

#### أ- تصميم البحث

وللوصول الى الأغراضى البحثية الموجودة فحتاج تصميم منهج البحث

الصريحة التنظيمية كما قال Sukardi :

“Desain penelitian adalah bagian dari perencanaan yang menunjukkan usaha penelitian dalam melihat apakah model tes data yang dilakukan mempunyai validitas yang komprehensif yang mencakup validitas internal maupun eksternal”.

وهذا البحث يوصف بالعلاقى : قال إن البحث العلاقى هو :

“Penelitian korelasional bertujuan mendeteksi sejauh mana variasi- variasi pada suatu faktor berkaitan dengan variasi – variasi pada satu atau lebih faktor berdasarkan koefisien korelasi.”

كما قال Gay, 1982 :

“Correlational research is a research study that involves collecting data in order to determine whether and to what degree a relationship exists between two or more quantifiable variables.”

#### ب- مجتمع البحث وعينته وأسلوب إختيارها

##### ١- المجتمع

المجتمع هو :

“Populasi atau universe adalah jumlah keseluruhan dari unit analisis (subjek) yang ciri-cirinya akan diduga.”

بناء على البيان السابق، فتجعل الباحثة المجتمع الأصلي، في هذا البحث هو جميع لدى تلاميذ الفصل الثامن بمدرسة المتوسطة الإسلامية روضة الفلاق

سوكادانا لامبونج الشرقية للعام الدراسي ٢٠٢١/٢٠٢٢ موعدهم  
٣٠ تلميذا.

### الجدول الأول

عدد تلاميذ الفصل الثامن بمدرسة روضة الفلاق المتوسطة الإسلامية

سوكادانا لامبونج الشرقية للعام الدراسي ٢٠٢١/٢٠٢٢ م

### الجدول الثاني

الرقم	الفصل الثامن	العدد
١	الرجال	٤
٢	البنات	٦
٣		٥

من الجدول السابق تعرف أنّ عدد لدى تلاميذ الثامن بمدرسة روضة الفلاق المتوسطة الإسلامية سوكادانا لامبونج الشرقية للعام الدراسي ٢٠٢١/٢٠٢٢ م عددهم ١٦ تلميذا تتكون من ١٤ تلميذا للرجال و ١٦ تلميذا للبنات.

### ٢- العينة

العينة هي : بعض أو جملة من المبحوث ينوب عن الجميع.

نظرا في أثبات المعينة انها :

“Apabila populasi dianggap cukup homogen dan jumlahnya lebih dari 100, maka dapat diambil antara 10% sampai dengan 25%, namun

apabila jumlahnya kurang dari 100 dapat diambil semua atau diambil sebanyak 30% sampai 70%.”

العينة في هذه البحث هي : الفصل الثامن ، وعدددها ٣٠ تلميذا.

### ج-التعريف الاجرائي للمتغيرات

تعريف الاجرائي للمتغيرات هي :

“Definisi Operasional Variabel adalah definisi yang didasarkan atas sifat – sifat hal yang akan didefinisikan yang dapat diamati atau diobservasikan serta dapat diukur.”

أما المتغيرات في هذا البحث فهي :

١. المتغير المستقل هو تحصيل دراسة اللغة العربية، تعرف بمؤشر هي:
  - أ. قدرة التلاميذ على شرح باللسان.
  - ب. قدرة التلاميذ على تلخيص المادة التعليمية.
  - ج. قدرة التلاميذ على تنتيج بالمصادر المعيار النجاح التعلم.
  - د. قدرة التلاميذ على تعبير المعنى الكلمات.
٢. المتغير التابع هو استيعاب المفردات، تعرف بمؤشر هي:
  - أ. قدرة تلاميذ على ترجمة المفردات.
  - ب. قدرة تلاميذ على تلفظ والكتابة المفردات.
  - ت. قدرة تلاميذ على استخدام المفردات في الجملة بالكلام والكتابة.

## د- أدوات جمع البيانات

### ١- طريقة الاختبار

الاختبار هو :

“Tes adalah serentetan pertanyaan atau pertanyaan yang digunakan untuk mengukur keterampilan, pengetahuan, intelegensi, kemampuan atau bakat yang dimiliki, arah individu atau kelompok.”

مطابق بحسب التعريف السابق، فاستخلصت الباحثة أن الاختبار هو الأسئلة التي تستعمل لمقياس بلاغ حصول التعليم عند التلاميذ بعد تدريس المادة الدراسة .

إستعملت الباحثة بالاختبار لنيل البيانات عن استيعاب المفردات وتحصيل دراسة اللغة العربية والاختبار في هذا البحث باستخدام الاختبار التحريري والاختبار الشفهي.

### ٢- الاستبيان

الاستبيان هو احدى طريقة الأساليب لجمع البيانات المحتاجة بانتشار دفاتر الأسئلة المكتوبة على عينة البحث المثبوتة. تتقدم الباحثة هذه الأسئلة على تلاميذ الذين يكونون عينة في هذا البحث .تستخدم الباحثة هذه الطريقة لنيل البيانات عن العلاقة بين استيعاب المفردات وتحصيل دراسة اللغة العربية لدى تلاميذ الفصل الثامن بمدرسة روضة الفلاق المتوسطة الإسلامية سوكانا لامبونج الشرقية للعام الدراسي ٢٠٢١/٢٠٢٢م تتكون الأسئلة على ١٠ سؤالاً تحصيل دراسة اللغة العربية بثلاثة الأجوبة المختارة وهي "

أ- إجابة أ بنتيجة ٣

ب- إجابة ب بنتيجة ٢

ج- إجابة ج بنتيجة ١

### ٣- طريقة الوثيقة

الوثيقة هو :

“Dokumentasi adalah metode yang digunakan untuk memperoleh informasi dari sumber tertulis atau dokumen – dokumen, baik berupa buku – buku, majalah, peraturan – peraturan, notulen rapat, catatan harian dan sebagainya.”

بناء على الرأي السابق، يعلم الوثيقة كان وسيلة لتناول البيانات والدلائل الكتابية مراقبة وتسجيلا تنظيما على المظاهر الباحثة. وكانت الباحثة تستعمل هذه الطريقة لمعرفة البيانات عن أحوال المدرسة والأساتيد والموظفين والتلاميذ الفصل الثامن بمدرسة روضة الفلاق المتوسطة الإسلامية سوكانا لامبونج الشرقية للعام الدراسي ٢٠٢١/٢٠٢٢ م.

### أ-علامات الأدوات

قبل تعين خطوات علامات الأدوات تحتاج إلى تنظيم خطوات التجارية لكل متغير يجعل الدوال الخاص، وكانت مأخوذة من إجراء المسودة وتعريف الاجراء المتغير.



أما العلامات التجارية المستعملة فهي :

### الجدول الثاني

الخطوات العلامات البحثية

رقم	الأدوات	البيانات
١	الاختبار	الأسئلة الاختبارية
٢	الملاحظة	أساس الملاحظة
٣	الوثيقة	أساس الوثيقة

قال Sukardi :

“Secara fungsional instrumen penelitian memperoleh data yang diperlukan ketika peneliti pada langkah pengumpulan informasi di lapangan”.

- Kisi-kisi umum adalah kisi-kisi yang dibuat untuk menggambarkan semua variabel yang akan diukur, dilengkapi dengan semua kemungkinan sumber data, metode dan instrumen yang dapat dipakai.
- Kisi-kisi khusus yaitu kisi-kisi yang dibuat untuk menggambarkan rancangan butir-butir yang akan disusun untuk semua instrumen.

لتسهيل هذا البحث فتستعمل الباحثة رموز المسائل المستعملة في عملية

البحث، وتبين الحطة الأدوات بالجدول الآتي ذكره:

## الجدوال الثاني

### خطوات الاختبار في استيعاب المفردات وتحصيل دراسة اللغة العربية

عدد السؤال	رقم السؤال	إرشادات المتغير	متغير البحث
٣	٣-١	أ. قدرة التلاميذ على شرح باللسا ب. قدرة التلاميذ على تلخيص	المتغير التاب (تحصيل الدراسي)
٢	١٠-٤	ج. قدرة التلاميذ على تنتيج بالمع	
٢	٧-٦	د. قدرة التلاميذ على تعبير المعن	
٢	٩-٨		
١	١		
١	٠	١	٠
			عدد السؤال

٣	٣-١	أ. قدرة تلاميذ على ترجمة المفردات ب. قدرة تلاميذ على تلفظ والك ج. قدرة تلاميذ على استخدام ا	المتغير المستقل (استيعاب المفردات)
٤	٦-٤		
٣	١٠-٨		
١	٠	١	٠
ع د د ا ل س ؤ ال			

### ب- صحّة الأدوات وثقتها

قبل استعمال التجارية لجمع البيانات الحقيقة في الميدان البحث تبدأ باختبارها على العينة خارج البحث والغرض منها لقياس مناسبة التجارية تكون منابطة بالبيانات المتناولة في إحابة المسألة كما قيل :

“Uji coba instrumen merupakan langkah yang sangat penting dalam proses pengembangan instrumen, karena dari uji coba inilah diketahui informasi mengenai mutu instrumen dan untuk mengukur sampai sejauh mana instrumen tersebut layak digunakan sehingga dapat menjadi alat

ukur yang tepat dalam menyaring data yang dibutuhkan dalam menjawab masalah yang diteliti.”

أما الغرض من اختبار التجاربة فهي :

“Tujuan uji coba instrumen adalah untuk mengetahui validitas (kehandalan/ ketetapan) dan reliabilitas (ketetapan/ kemantapan) instrumen penelitian.”

أ) الصّحة

الصحة هي معرفة الثابتة او الدقيقة من المقياس في تأدية القياس، كما قال

: Masri Singarimbun

“Validitas menunjukkan bahwa sejauh mana suatu alat pengukur itu mengukur apa yang ingin di ukur.”

ثم قيل : Suharsimi Arikunto

“Sebuah tes disebut valid apabila tes itu dapat tepat mengukur apa yang hendak diukur.”

أما تنظيم فترة الاختبار في هذا البحث تتأسس على خطوات الاختباري في جدوال الثالث وكانت أساسية لكل فترة. أما رموز نقابي مستخدم فهو رموز

Product Momen برموز الأرقام الغليظة الآتية:

Keterangan:

= Koefisien korelasi antara  $x$  dan  $y$

= Jumlah seluruh skor  $x$

= Jumlah seluruh skor  $y$

ولتعريف نتيجة العلاقة باستعمال الرأي الآتي :

Antara 0,800 sampai dengan 1,00 = sangat tinggi

Antara 0,600 sampai dengan 0,800 = tinggi

Antara 0,400 sampai dengan 0,600 = cukup

Antara 0,200 sampai dengan 0,400 = rendah

Antara 0, 00 sampai dengan 0,200 = sangat rendah

## ب) الثّقة

الثّقة في هذا البحث لطلب ثقتة باستخدام رموز Spearman Brown وهو شقّ الوتر والشفع ورموز ذلك هو:

Keterangan:

= Reliabilitaskeseluruhan item

= Angka korelasi belahan pertama dan belahan kedua.

## هـ- أسلوب تحليل البيانات

هذا البحث على السيطرين فالأسلوب المستعمل هو أسلوب تحليل علاقة السطري، قال Anas Sudijono :

“Teknik analisis bivarial adalah teknik analisa korelasi yang mendasarkan diri pada variabel.”

أما الرموز المستخدم في هذا التحليل فهو رموز نقابي Product Moment بالرمز الآتي:

Keterangan:

= Angka indek korelasi “r” product moment

= Jumlah sampel

= Jumlahhasilperkalianantaraskor $\times$ دanskory

=Jumlahseluruhskor $x$

= Jumlah seluruh skor  $y$

ثمبعد أن تجهز وتحلل البيانات السابقة باستعمال الرمزين المدكوتين فيستشار حصول الحساب بالجدوال الى الثمن "نتاج فترة الإمتياز، كان وجود العلاقة أو عدمهاالعلاقة بين استيعاب المفردات وتحصيل دراسة اللغة العربية لدى تلاميذ الفصل الثامن بمدرسة روضة الفلاق المتوسطة الإسلامية سوكانا

لامبونج الشرقية للعام الدراسي ٢٠٢١/٢٠٢٢م حتى يصير في زمان  
الاستقبال أخذ الخلاصة في حصول البحث الذي تؤدي الباحثة.

### و-مراحل تنفيذ البحث

في هذا البحث تقسم الباحثة على ثلاثة مراحل في تنفيذ هذا البحث وهي  
مرحلة قبل البحث وعند البحث وبعد البحث.

#### ١. مرحلة قبل البحث

أ. تأدية الملاحظة لمعرفة المشكلات في ميدان البحث

ب. تحديد المشكلات

ج. ترميز أسئلة البحث

#### ٢. مرحلة عند البحث

أ. إثبات مجموع العينة

ب. تأدية البحث

ج. قيام الاختبار لمعرفة علاقة بين استيعاب المفردات وتحصيل

دراسة اللغة العربية

#### ٣. مرحلة بعد البحث

أ. تحليل البيانات ومناقشتها

ب. كتابة خلاصة فرض البحث

ج. غرض البحث العلمي.

## الباب الرابع

غرض بيانات البحث وتحليلها ومناقشتها

أ- لمحة عن ميدان البحث

(١) - الصورة عن موقع البحث

(أ) - التاريخ الاختصاري عن تأسيس المدرسة روضة الفلاق المتوسطة الإسلامية

سوكادانا لامبونج الشرقية للعام الدراسي ٢٠٢١/٢٠٢٢ م

تأسست المدرسة روضة الفلاق المتوسطة الإسلامية سوكادانا لامبونج الشرقية

للعام الدراسي ٢٠٢١/٢٠٢٢ م تقوم برئيسها بتربية الإسلامية وتقع المدرسة روضة

الفلاق المتوسطة الإسلامية سوكادانا لامبونج الشرقية في الشارع فيسنترين ملياجاتي ١٦

ب ميرو الغربية متحددة بالبيت الناس والمزرعة الناس.

## الجدول الأول

الهوية العامة بمدرسة روضة الفلاق المتوسطة الإسلامية سوكادانا لامبونج

الشرقية للعام الدراسي ٢٠٢١/٢٠٢٢ م

بمدرسة روضة الفلاق المتوسطة الإسلامية سوكادانا لامبونج الشرقية	إسم المدرسة
شارع كول سوتريسنو فيسنترين سوكادانا لامبونج الشرقية	العنوان
صباحا	الوقت الدراسة
٢٠١٦	عام التأسيس
ردى رة العالية	المديرة الأن
٠٨١٢٨٨١٨١٤٥/٤٤٤١٨ (٠٨٢٥)	رقم الهاتف

## (١) - الموقع الجغرافي

تقع المدرسة في الشارع كول سوتريسنو فيسنترين سوكانانا لامبونج الشرقية في ناحية الشمالية متحددة بالبيت الناس والموقع مدرسة ، ناحية الغربية متحددة بالبيت الناس، وناحية الجنوبية متحددة بمزرعة الناس، و ناحية الشرقية متحددة بالبيت الناس.

## (ب) - بعثة والأهداف وأغراض المدرسة روضة الفلاق المتوسطة الإسلامية

### سوكادانا لامبونج الشرقية

(أ) - بعثة المدرسة روضة الفلاق المتوسطة الإسلامية سوكانانا لامبونج - الإظهار المدرسة روضة الفلاق المتوسطة الإسلامية سوكانانا لامبونج الشرقية كحياة الثاقبة مدارس الداخلية المستندة إلى المدرسة نظيفة وصحية التي يبرع في الإنجاز والإيمان وأخلاق الكريمة  
(ب) - أهداف المدرسة المتوسطة الإسلامية سوكانانا لامبونج  
أهداف المدرسة روضة الفلاق المتوسطة الإسلامية روضة الفلاق سوكانانا لامبونج الشرقية فهي:

١ - ارتفاع الجودة والكفاءة المهنية للموظفين والمعلمين في متابعة

مهمة يومية.

٢ - فرض النظام على المعلمين والعاملين والطلاب.

٣ - إنشاء بيئة تعليمية مؤاتية، دينامية، وتنافسية.

٤ - ارتفاع قدرة التلاميذ على تطوير إبداعه حتى تكون لدينا

المهارات الكافية.

٥ - يعد التلاميذ لمواصلة تعليمهم في الجامعة العالية.

٦ - تعزيز العلاقات المنسجمة، و تفاعلية مع مقدمي الرعاية.



٧- ارتفاع الرعاية الاجتماعية للمدرسين والعاملين.

(ج)- أغراض المدرسة

تعرض بمدرسة فهى:

١ - توحيد التعليم النظامي والتعليم دينية.

٢ - تعزيز التلاميذ أن يملكو أخلاق كريمة استناداً إلى أحكام

الشريعة الإسلامية.

٣ - تنفيذ عملية التدريس بفعالية وكفاءة، حيث النتائج التي مرضية

للغاية.

٤ - تنفيذ النظام وجميع الأحكام الأخرى التي تحكم تسيير المدارس

والطلبة والموظفين.

٥ - تتحقق الموارد البشرية للمعلمين، والموظفين، والتلاميذ الذين

قادرون على الفوز المنافسة في عصر العولمة.

(ج)- الشكل التنظيمي لدى تلاميذ الفصل الثامن بمدرسة روضة الفلاق المتوسطة

الإسلامية سوكانا لامبونج الشرقية للعام الدراسي ٢٠٢١/٢٠٢٢ م

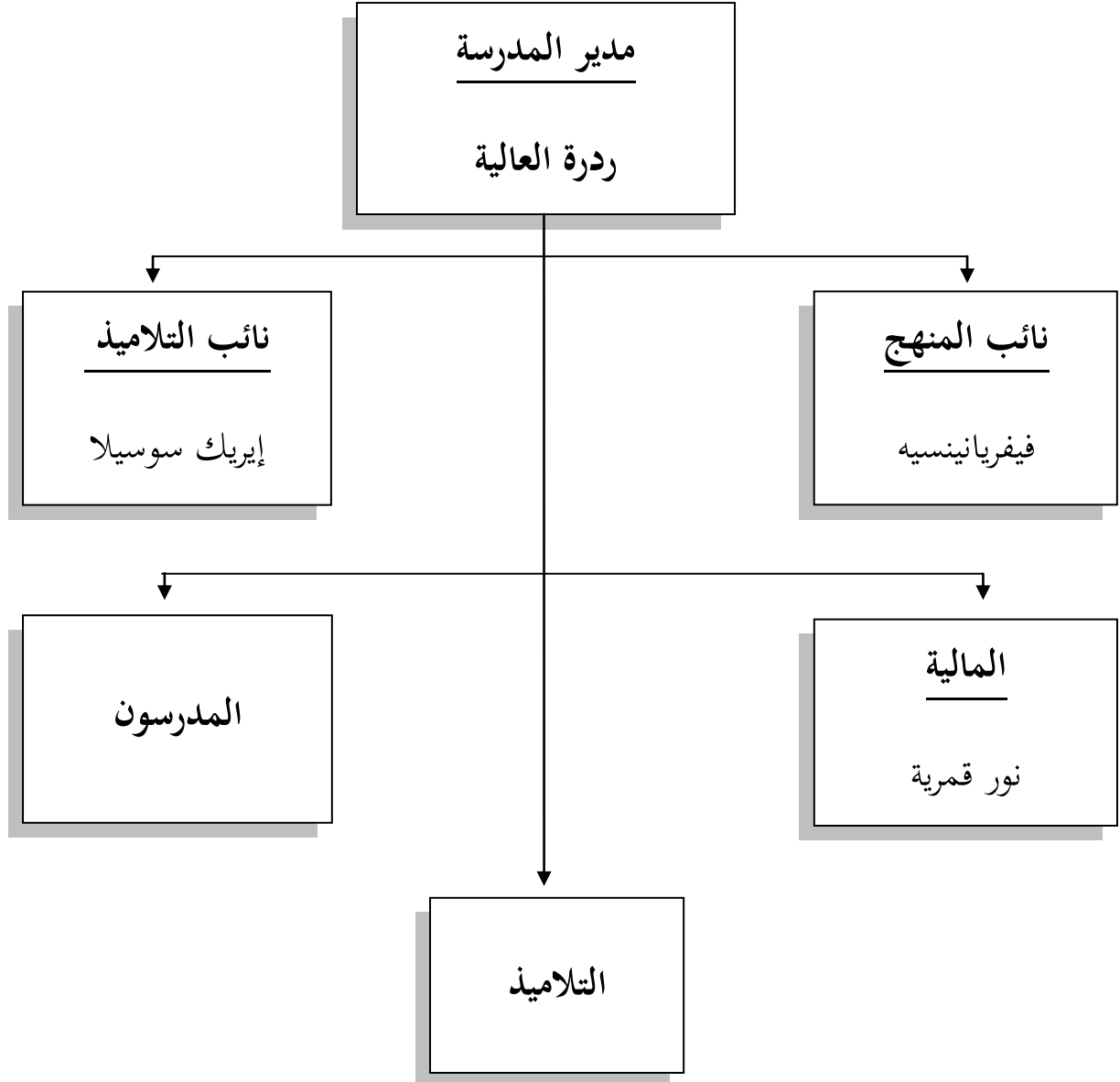
ولتوضيح الشكل التنظيمي لدى تلاميذ الفصل الثامن بمدرسة روضة الفلاق

المتوسطة الإسلامية سوكانا لامبونج الشرقية للعام الدراسي ٢٠٢١/٢٠٢٢ م فتقدم

الباحثة الصّورة التالية:

## الصورة الأولى

الشكل التنظيمي لدى تلاميذ الفصل الثامن بمدرسة روضة الفلاق المتوسطة  
الإسلامية سوكانا لامبونج الشرقية للعام الدراسي ٢٠٢١/٢٠٢٢ م

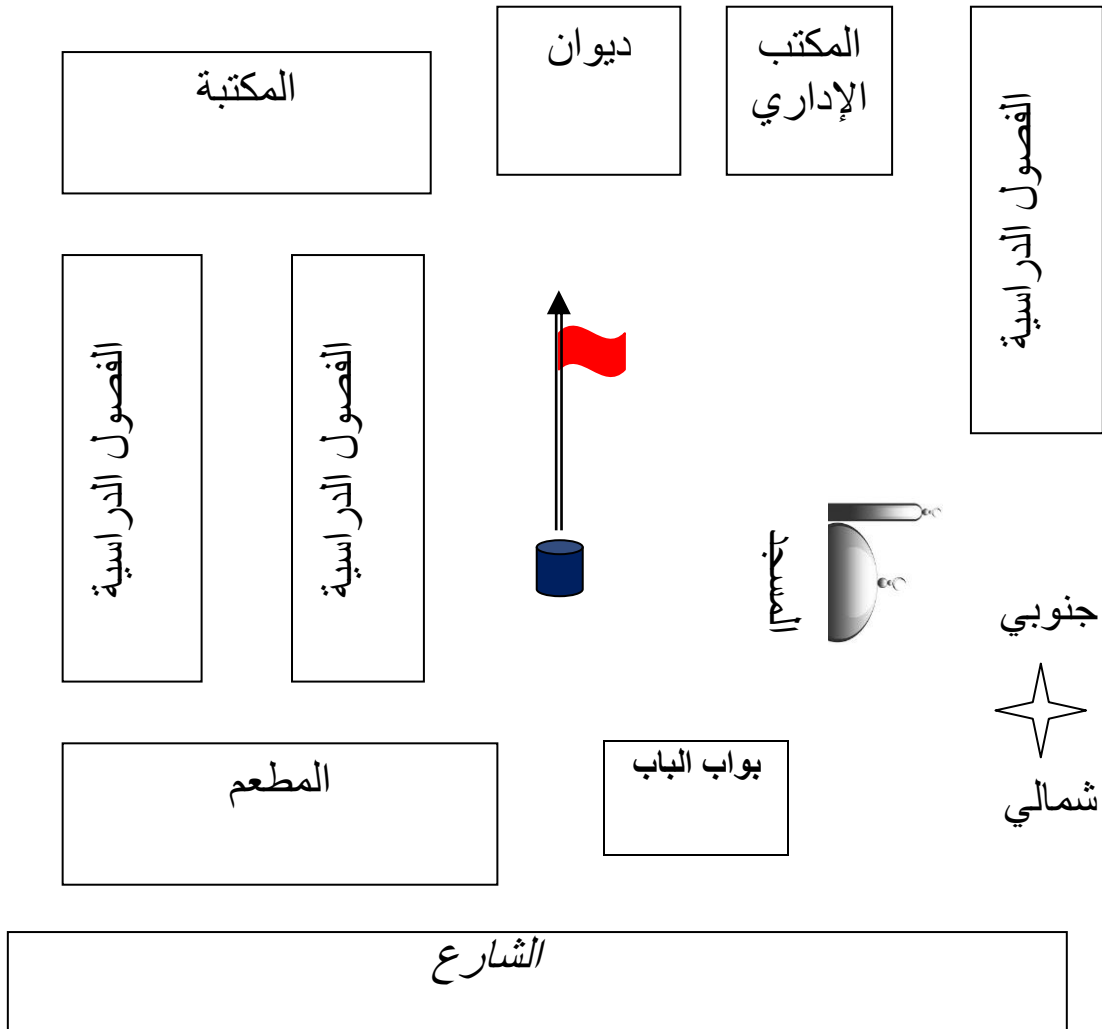


(د)-خريطة موقع مدرسة روضة الفلاق المتوسطة الإسلامية سوكانانا لامبونج الشرقية للعام الدراسي ٢٠٢١/٢٠٢٢م

خريطة موقع مدرسة روضة الفلاق المتوسطة الإسلامية سوكانانا لامبونج الشرقية فهي في الصّورة التالية:

### الصورة الثانية

خريطة موقع مدرسة روضة الفلاق المتوسطة الإسلامية سوكانانا لامبونج الشرقية للعام الدراسي ٢٠٢١/٢٠٢٢م



## (هـ) - أحوال المدرسين والموظفين والتلاميذ

## (١) أحوال المدرسين والموظفين

أحوال المدرسين والموظفين لدى تلاميذ الفصل الثامن بمدرسة روضة الفلاق المتوسطة الإسلامية سوكدانا لامبونج الشرقية للعام الدراسي ٢٠٢١/٢٠٢٢ م كلهم ١٤ مدرسا، وإيضاح أحوال المدرسين الموظفين فتقدم الباحثة الجدول التالي:

## الجدول الثاني

أحوال المدرسين والموظفين لدى تلاميذ الفصل الثامن بمدرسة روضة الفلاق المتوسطة الإسلامية سوكدانا لامبونج الشرقية للعام الدراسي ٢٠٢١/٢٠٢٢ م

الرقم	الإسم	الوظيفة	الدرجة الجامعية	قائم التدريس
١	ردى رة العالية	مدير المدرسة	الدرجة الجامعية الأولى	علم الإجتماعي
٢	فيفريانينسيه	نائبه المنهج	الدرجة الجامعية الأولى	اللغة الاندونيسيا
٣	إيريك سوسيللا	نائب التلاميذ	الدرجة الجامعية الأولى	اللغة العربية
٤	نور قمرية	مالية	الدرجة الجامعية الأولى	عقيدة الأخلاق
٥	هيني سفرهاتين	مدرسة	الدرجة الجامعية الأولى	الحديث
٦	فطري سونداري	مدرسة	الدرجة الجامعية الأولى	علم الإجتماعي

اللغة الإندونيسيا	الدرجة الجامعية الأولى	مدرس	سو وتري	٧
الرياضة	الدرجة الجامعية الأولى	مدرسة	انغون لوفيانا	٨
علم العالم	الدرجة الجامعية الأولى	مدرس	أحمد فهر الدين	٩
الفنون	الدرجة الجامعية الأولى	مدرسة	نور عين	١٠
ترتيب الوطن	الدرجة الجامعية الأولى	مدرسة	ميا فطرى	١١
الفقه	الدرجة الجامعية الأولى	مدرس	ليني أكتايا	١٢
الكومبيوتر	الدرجة الجامعية الأولى	مدرسة	زناتي رشيدة	١٣
اللغة العربية	الدرجة الجامعية الأولى	مدرس	زلكافر	١٤

المصدر: الوثيقة لدى تلاميذ الفصل الثامن بمدرسة روضة الفلاق المتوسطة الإسلامية  
سوكادانا لامبونج الشرقية للعام الدراسي ٢٠٢١/٢٠٢٢ م

## ٢) أحوال التلاميذ

أحوال التلاميذ لدى تلاميذ الفصل الثامن بمدرسة روضة الفلاق المتوسطة  
الإسلامية سوكادانا لامبونج الشرقية للعام الدراسي ٢٠٢١/٢٠٢٢ م فتقدم الباحثة  
الجدول التالى:

### الجدول الثالث

أحوال التلاميذ الفصل تلاميذ الفصل الثامن بمدرسة روضة الفلاق المتوسطة  
الإسلامية سوكانا لامبونج الشرقية للعام الدراسي ٢٠٢١/٢٠٢٢ م

الرقم	الفصل	الرجال	البنات	الجملة
١	الفصل السابع	٣٠	٣١	٦١
٢	الفصل الثامن	١٣	٢١	٣٤
٣	الفصل التاسع	٣٢	٣٠	٦٢
	الجملة	٧٥	٨٢	١٥٧

المصدر: الوثيقة لدى تلاميذ الفصل الثامن بمدرسة روضة الفلاق المتوسطة الإسلامية  
سوكادانا لامبونج الشرقية للعام الدراسي ٢٠٢١/٢٠٢٢ م

### ب- عرض بيانات البحث

أما البيانات البحثية التي تتعلق باستيعاب المفردات وتحصيل دراسة اللغة العربية  
فهي الأنوية:

(١)-البيانات عن تحصيل دراسة اللغة العربية تلاميذ الفصل الثامن بمدرسة  
روضة الفلاق المتوسطة الإسلامية سوكانا لامبونج الشرقية للعام الدراسي  
٢٠٢١/٢٠٢٢ م

لمعرفة البيانات عن تحصيل دراسة اللغة العربية في هذا البحث فاستعمل الباحثة  
أسئلة الاختبارية، وكانت مقدمة إلى التلاميذ عددهم ٣٤ تلميذا التي خارجها معرفة  
صحيحة الأسئلة وضابطها، أما بيانات من الاختبار المنشود فيدخلها الباحثة في الجدول  
التالية:

### الجدول الرابع

البيانات عن حاصلة الاختبار عن تحصيل دراسة اللغة العربية لدى تلاميذ الفصل الثامن بمدرسة روضة الفلاق المتوسطة الإسلامية سوكانا لامبونج الشرقية للعام

الدراسي ٢٠٢١/٢٠٢٢ م

الرقم	الاسم	تحصيل الدراسي
١	عبد القدير	٨٨
٢	أديتيا	٦٦
٣	أنغون	٧١
٤	أرينتو	٨٠
٥	جهيا فطرى	٧٥
٦	جيجيف	٨٢
٧	جيسا سيرنديتا	٨٤
٨	جيكأ أميليا	٨٧
٩	ديياجينج	٧٩
١٠	نسيا فيروس	٨٥
١١	دوي أنغرايني	٧٣
١٢	إيفينا ديوي	٨٧
١٣	هوسين غالوواتي	٨٤
١٤	ليلة المحمودة	٧٨
١٥	لطيفة الرحمة	٨٨
١٦	لوسي رحماواتي	٧٨
١٧	مايا فوسفتا ساري	٧٦

٧٩	نبيلا أزهرى	١٨
٧٦	نجوى أزهرى	١٩
٨٣	نيكي أوليا	٢٠
٨٥	نور حسنة	٢١
٨٥	كيسا زلفى	٢٢
٩٠	كيسراريليا	٢٣
٧٦	راتو إنتان	٢٤
٨٢	سلور زهرة	٢٥
٩٠	ساسا أمندى	٢٦
٨٢	سيرى لطيفة	٢٧
٧٩	سيلبي بيرتا ساري	٢٨
٨٨	سيفا أروم سافطري	٢٩
٦٨	سيرى خديجة	٣٠
٨٨	وافق عزيزة	٣١
٩٠	تري ديلا	٣٢
٨٠	أوجي	٣٣
٨٧	فوني أمندى	٣٤
٢٧٧٩	العدد	

ب- بيانات عن استيعاب المفردات لدى تلاميذ الفصل الثامن بمدرسة روضة الفلاق المتوسطة الإسلامية سوكانا لامبونج الشرقية للعام الدراسي

٢٠٢١/٢٠٢٢م



لمعرفة البيانات عن استيعاب المفردات في هذا البحث فاستعملت الباحثة أسئلة الاختبارية، وكانت مقدمة إلى التلاميذ عددهم ٣٤ تلميذاً التي خارجها لمعرفة صحيحة الأسئلة وضابطها، أما بيانات من الاختبار المنشود فيدخلها الباحثة في الجدول التالية:

### الجدول الخامس

بيانات استيعاب المفردات لدى تلاميذ الفصل الثامن بمدرسة روضة الفلاق المتوسطة الإسلامية سوكدانا لامبونج الشرقية للعام الدراسي ٢٠٢١/٢٠٢٢م

الجملة	نتيجة استيعاب المفردات					الاسم	نمرة
	٥	٤	٣	٢	١		
٨٣	١٦	١٥	١٢	٢٠	٢٠	عبد القدير	١
٧١	١٥	١٥	١٠	١٦	١٥	أديتيا	٢
٧٨	٢٠	١٨	١٠	١٥	١٥	أنغون	٣
٨٠	١٨	١٥	١٥	١٢	٢٠	أريينتو	٤
٧٨	١٨	١٠	١٦	١٤	٢٠	جهيا فطرى	٥
٨٣	١٦	١٨	٢٠	١٥	١٤	جيجيف	٦
٧٥	٢٠	١٨	١٥	٢٠	١٦	جيسا سيرنديتا	٧
٨٣	٢٠	١٨	١٦	١٤	١٥	جيكاً أميليا	٨
٧٥	٢٠	١٥	١٠	١٠	٢٠	ديياجينج	٩
٨٤	١٨	١٥	٢٠	١٦	١٥	نسيا فيروس	١٠
٧٢	١٦	١٥	١٤	١٢	١٥	دوي أنغرايني	١١
٨٩	١٦	١٥	١٨	٢٠	٢٠	إيفينا ديوي	١٢
٨٨	١٨	١٧	١٥	١٨	٢٠	هوسين غالوواتي	١٣

٧٩	١٦	١٢	٢٠	١٦	١٥	ليلة المحمودة	١٤
٧٧	١٧	١٥	١٤	١٦	١٥	لطيفة الرحمة	١٥
٧٠	١٥	١٠	١٥	١٤	١٦	لوسي رحماواتي	١٦
٨٧	١٥	٢٠	١٦	١٨	١٨	مايا فوسفتا ساري	١٧
٧٣	١٠	١٤	١٥	٢٠	١٤	نبيلة أزهرى	١٨
٦٧	١٤	١٢	١٠	١٦	١٥	نجوى أزهرى	١٩
٩١	١٥	١٨	٢٠	١٨	٢٠	نيكي أوليا	٢٠
٨٦	١٧	١٥	٢٠	١٧	١٧	نور حسنة	٢١
٨٤	١٨	١٤	١٩	١٥	١٨	كيسا زلفى	٢٢
٩٣	٢٠	٢٠	١٧	٢٠	١٦	كيسراريليا	٢٣
٦٧	٢٠	١٥	٢٠	١٠	١٢	راتو إنتان	٢٤
٨٥	٢٠	١٥	٢٠	٢٠	١٠	سلور زهرة	٢٥
٨٩	١٦	١٨	٢٠	١٨	١٧	ساسا أمندى	٢٦
٧٨	١٨	١٠	٢٠	١٦	١٤	سيرى لطيفة	٢٧
٧٢	٢٠	١٥	١٢	١٥	١٠	سيلبي بيرتا ساري	٢٨
٨٤	١٠	٢٠	٢٠	١٦	١٨	سيفا أروم سافطري	٢٩
٦٠	١٠	١٥	١٠	١٥	١٠	سيرى خديجة	٣٠
٩٥	١٥	٢٠	٢٠	٢٠	٢٠	وافق عزيزة	٣١
٩٠	٢٠	٢٠	٢٠	١٥	١٥	تري ديلا	٣٢
٨٧	١٥	٢٠	١٨	٢٠	١٤	أوجي	٣٣

٩٢	٢٠	٢٠	٢٠	٢٠	١٢	فوني أمندى	٣٤
٢٧٥٣						الجملة	

### ج- تحليل البيانات ومناقشتها

بعد معرفة البيانات من كل متغير (البيانات عن استيعاب المفردات وتحصيل دراسة اللغة العربية) في هذا البحث فتحللها الباحثة لمعرفة صحة الفرض المقدم، وكانت البيانات السابقة داخلة إلى الرموز الموصلة Product Moment الأتية:

### الجدول السادس

نتيجة عن استيعاب المفردات وتحصيل الدراسي تلاميذ الفصل الثامن بمدرسة روضة الفلاق المتوسطة الإسلامية سوكانا لامبونج الشرقية للعام الدراسي

٢٠٢١/٢٠٢٢ م

نمرة	الاسم	استيعاب المفردات	تحصيل الدراسي			
١	عبد القدير	٨٨	٨٣	٧٧٤٤	٦٨٨٩	٧٣٠٤
٢	أديتيا	٦٦	٧١	٤٣٥٦	٥٠٤١	٤٦٨٦
٣	أنغون	٧١	٧٨	٥٠٤١	٦٠٨٤	٥٥٣٨

٦٤٠٠	٦٤٠٠	٦٤٠٠	٨٠	٨٠	أريينتو	٤
٥٨٥٠	٦٠٨٤	٥٦٢٥	٧٨	٧٥	جهيا فطرى	٥
٦٨٠٦	٦٨٨٩	٦٧٢٤	٨٣	٨٢	جيجيف	٦
٦٩٧٢	٦٨٨٩	٧٠٥٦	٨٣	٨٤	جيسا سيرنديتا	٧
٧٢٢١	٦٨٨٩	٧٥٦٩	٨٣	٨٧	جيككا أميليا	٨
٥٩٢٥	٥٦٢٥	٦٤٢١	٧٥	٧٩	ديياجينج	٩
٧١٤٠	٧٠٥٦	٧٢٢٥	٨٤	٨٥	نسيا فيروس	١٠
٥٢٥٦	٥١٨٤	٥٣٢٩	٧٢	٧٣	دوي أنغرايني	١١
٧٧٤٣	٧٩٢١	٧٥٦٩	٨٩	٨٧	إيفينا ديوي	١٢
٧٣٩٢	٧٧٤٤	٧٠٥٦	٨٨	٨٤	هوسين غالوواتي	١٣
٦١٦٢	٦٢٤١	٦٠٨٤	٧٩	٧٨	ليلة المحمودة	١٤

٦٧٧٦	٥٩٢٩	٧٧٤٤	٧٧	٨٨	لطيفة الرحمة	١٥
٥٤٦٠	٤٩٠٠	٦٠٨٤	٧٠	٧٨	لوسي رحماواتي	١٦
٧٤٨٢	٧٥٦٩	٧٣٩٦	٨٧	٨٦	مايا فوسفتا ساري	١٧
٥٥٤٨	٥٣٢٩	٥٧٧٦	٧٣	٧٦	نبیلا أزهری	١٨
٥٢٩٣	٤٤٨٩	٦٢٤١	٦٧	٧٩	نجوى أزهری	١٩
٧٥٥٣	٨٢٨١	٦٨٨٩	٩١	٨٣	نيكي أوليا	٢٠
٧١٤٠	٧٠٥٦	٧٢٢٥	٨٦	٨٥	نور حسنة	٢١
٧١٤٠	٧٠٥٦	٧٢٢٥	٨٤	٨٥	كيسا زلفى	٢٢
٨٣٧٠	٨٦٤٩	٨١٠٠	٩٣	٩٠	كيسراريليا	٢٣
٥٠٩٢	٤٤٨٩	٥٧٧٦	٦٧	٧٦	راتو إنتان	٢٤
٦٣٩٦	٦٠٨٤	٦٧٢٤	٨٥	٨٢	سلور زهرة	٢٥

٨٠١٠	٧٩٢١	٨١٠٠	٨٩	٩٠	ساسا أمندی	٢٦
٦٣٩٤	٦٠٨٤	٦٧٢٤	٧٨	٨٢	سیری لطيفة	٢٧
٥٦٨٨	٥١٨٤	٦٢٤١	٧٢	٧٩	سیلي بیرتا ساري	٢٨
٧٣٩٢	٧٠٥٦	٧٧٤٤	٨٤	٨٨	سیفا أروم سافطري	٢٩
٤٠٨٠	٣٦٠٠	٤٦٢٤	٦٠	٦٨	سیری خديجة	٣٠
٨٣٦٠	٩٠٢٥	٧٧٤٤	٩٥	٨٨	وافق عزيزة	٣١
٨١٠٠	٨١٠٠	٨١٠٠	٩٠	٩٠	تري ديلا	٣٢
٦٩٦٠	٧٥٦٩	٦٤٠٠	٨٧	٨٠	أوجي	٣٣
٨٠٠٤	٨٤٦٤	٧٥٦٩	٩٢	٨٧	فوني أمندی	٣٤
٢٢٦٣٧٩	٢٢٥٢٥١	٢٢٨٤٤٥	٢٧٥٣	٢٧٧٩	الجملة	

من جدول السابق تعرف نتيجة الآتية:

$$\begin{aligned} N : 34 & \quad \Sigma X : 2779 \\ \Sigma Y : 2753 & \quad \Sigma X^2 : 228445 \\ \Sigma Y^2 : 225251 & \quad \Sigma XY : 226379 \end{aligned}$$

ولمعرفة نتيجة السابق، خطوات بعد بإذخال نتيجة بالرموز الآتية:

$$\begin{aligned} r_{xy} &= \frac{n \cdot \Sigma XY - (\Sigma X)(\Sigma Y)}{\sqrt{[n(\Sigma X^2) - (\Sigma X)^2][n(\Sigma Y^2) - (\Sigma Y)^2]}} \\ &= \frac{34 \cdot 226379 - (2779)(2753)}{\sqrt{[34(228445) - (2779)^2][34(225251) - (2753)^2]}} \\ &= \frac{7696886 - 7650587}{\sqrt{(7767130 - 7722841)(7658534 - 7579009)}} \\ &= \frac{46299}{\sqrt{(44289)(79525)}} \\ &= \frac{46299}{\sqrt{3522082725}} \\ &= \frac{46299}{59347,13746} \\ &= 0,780138722 \\ &= \mathbf{0,780} \end{aligned}$$

ومن الحساب السابق يعرف أن الحاصلة من الحساب  $r_{xy}$  هي (٠,٧٨٠) لمعرفة دورة الخطير بين استيعاب المفردات وتحصيل دراسة اللغة العربية لدى تلاميذ، ثم توصل النتيجة بجدولها Product Moment "r" فكانت في دورة الخطير  $r_t$  % ٥ أو ٠,٣٣٩. ومن نتيجة الحساب السابق النتيجة  $r_{xy}$  hitung (٠,٧٨٠) أكبر من النتيجة  $r_{xy}$  tabel (٠,٣٣٩) ولذلك  $H_0$  مرفوضة و  $H_a$  مقبولة وهي توجد العلاقة بين استيعاب المفردات وتحصيل دراسة اللغة تلاميذ الفصل الثامن بمدرسة روضة الفلاق المتوسطة الإسلامية سوكانا لامبونج الشرقية للعام الدراسي ٢٠٢١/٢٠٢٢ م.

ولمعرفة درجة متينة التأثير بين صحيحة حاصلة تحليل البيانات، فتواصلها إلى النتيجة "r" هي توضح في قائمة الآتية:

**الجدول السابع**  
**Koefisien Korelasi Nilai "r" Produc Moment**

Besarnya r	Interpretasi
Antara 0,800 sampai dengan 1,00	Sangat tinggi
Antara 0,600 sampai dengan 0,800	Tinggi
Antara 0,400 sampai dengan 0,600	Cukup
Antara 0,200 sampai dengan 0,400	Rendah
Antara 0,000 sampai dengan 0,200	Sangat rendah <sup>1</sup>

ب هذه الحاصلة أن الفرضية الاختبارية المقدمة هي إيجاد العلاقة بين استيعاب المفردات وتحصيل دراسة اللغة العربية لدى تلاميذ الفصل الثامن بمدرسة روضة الفلاق المتوسطة الإسلامية سوكانا لامبونج الشرقية للعام الدراسي ٢٠٢١/٢٠٢٢ م كانت عالي.

تأسس على تحليل البيانات التي بالرموز الإحصائي Product Moment فيعرف أن الثمن Product Moment  $r_{xy}$  من الحساب = ٠,٧٨٠ وهو أكبر من الثمن  $r_{xy}$  القائمة وفي دورة الخطير % ٥ = ٠,٣٣٩ وبهذه الحاصلة يعرف أن الفرض الاختبارية المقدمة هي وجود العلاقة بين استيعاب المفردات وتحصيل دراسة اللغة العربية لدى تلاميذ الفصل الثامن بمدرسة روضة الفلاق المتوسطة الإسلامية سوكانا لامبونج الشرقية للعام الدراسي ٢٠٢١/٢٠٢٢ م عالي.

<sup>1</sup> Suharsimi Arikunto, *Prosedur Penelitian Suatu Pendekatan Praktek*, (Jakarta: RinekaCipta, 2010), h. 75.



## الفصل الخامس الخلاصة والاقتراحات

### أ- الخلاصة

إضافة إلى تحليل البيانات من حاصلة البحث التي أدتها الباحثة، فتقدم الباحثة الخلاصة التالية:

١. وجود العلاقة بين استيعاب المفردات وتحصيل دراسة اللغة العربية لدى تلاميذ الفصل الثامن بمدرسة روضة الفلاق المتوسطة الإسلامية سوكدانا لامبونج الشرقية للعام الدراسي ٢٠٢١/٢٠٢٢ م.

٢. من تحليل البيانات المؤدية باستعمال الرموز Product Moment  $r_{xy}$  تدل على أن الثمن Product Moment الحساب أكبر من Product Moment القائمة " أكانت في دورة الخطير  $r_t$  % ٥ أو ٣٣٩، ٠ ومن نتيجة الحساب السابق النتيجة  $r_{xy}$  hitung (٠،٧٨٠) أكبر من النتيجة  $r_{xy}$  tabel (٠،٣٣٩) ولذلك  $H_0$  مرفوضة و  $H_a$  مقبولة وهي والمعنى منها هي وجود العلاقة بين استيعاب المفردات وتحصيل دراسة اللغة العربية لدى تلاميذ الفصل الثامن بمدرسة روضة الفلاق المتوسطة الإسلامية سوكدانا لامبونج الشرقية للعام الدراسي ٢٠٢١/٢٠٢٢ م.

### ب- الاقتراحات

إضافة إلى الخلاصة السابقة فتقدم الباحثة الاقتراحات التالية:

١. إلى رئيس المدرسة روضة الفلاق المتوسطة الإسلامية سوكانا لامبونج الشرقية أن يهتما إهتماماً على سائر عملية التعليم والتعلم وترقية جودة تعليم اللغة العربية بوسيلة ترقية قدرة المدرس لتكون التلاميذ بين استيعاب المفردات وتحصيل دراسة اللغة العربية.

٢. إلى المدرس اللغة العربية أن يؤدي فرصة خاصة لدى التلاميذ الفصل الثامن لتعليم اللغة العربية.

٣. إلى التلاميذ الفصل الثامن بمدرسة روضة الفلاق المتوسطة الإسلامية سوكانا لامبونج الشرقية للعام الدراسي ٢٠٢١/٢٠٢٢م أن يجتهدوا في تعليم اللغة العربية لترقية استيعاب المفردات وتحصيل دراسة اللغة العربية.

## المراجع العربية

أحمد فؤاد محمود علمان، المهارات اللغوية الرياض، دار المسلم للنشر والتوزيع

١٩٩٢

رشدي أحمد طعيمة. المراجع في تعليم اللغة العربية لغير الناطقين بلغات أخرى.

الرباط: إيسيسكو: ١٩٨٩م

عبد الرحمن العيسوي وآخرون، القدرات العقلية وعلاقتها الجدلية بالتحصيل

العلمي، عمان: منشورات وزارة التربية والتعليم، ٢٠٠٦

عبد الرحمن ابن إبراهيم الفوزان. إضاءات لمعلمي اللغة العربية لغير الناطقين بها.

دار المصري. ١٩٨٠

عبد الله. ترقية تحصيل الدراسي الدين الإسلام باستخدام وسيلة الصورة. جامعة

جوراي سيوو الإسلامية الحكومية بمترو. ٢٠١٣

عبد الفتاح صبري. القراءة الرشيدة، الجزء الأول. حقوق الطبع محفوظة دار

المعارف بمصر. ١٩٩٠

محمد على الخولي، أساليب تدريس اللغة العربية، الأردن، دار الفلاح للنشر

والتوزيع، ٢٠٠٠

محمود كامل الناقة. تعليم اللغة العربية للناطقين بلغات أخرى. مملكة العربية

السعودية، جامعة أمّ القرى. ١٩٨٥

مهدي وهبة وكامل المهندس. معجم المصطلحات العربية في اللغة والأدب.

بيروت: مكتبة لبنان. ١٩٨٤

## المراجع الأجنبية

- Abu Ahmadi, *Didaktik Metodik*, Semarang : Toha Putra, 1982
- Abu Ahmadi, et.al, *Strategi Belajar Mengajar*, Bandung : Pustaka Setia, 2005
- Abdul Hamid, *Mengukur Kemampuan Bahasa Arab*, Malang: UIN-Maliki Press, 2010
- Ahmad Fuad Efendi, *Metodologi Pengajaran Bahasa Arab*, Malang : Misykat 2005
- Akla, *Metodologi Penelitian Pengajaran Bahasa Arab*, Lampung: Laduny, 2014
- Emzir, *Metodologi Penelitian Pendidikan Kuantitatif Dan Kualitatif*, Jakarta: Rajawali Pers, 2011
- Hartono, *Statistik untuk Penelitian*, Yogyakarta: Pustaka Pelajar, 2008
- Sukardi, *Metodologi Penelitian Pendidikan*, Jakarta: PT. Bumi Aksara, 2003
- Suharsimi Arikunto, *Prosedur Penelitian Suatu Pendekatan Praktis*, Jakarta: Bina Aksara, 1982
- Sugiyono, *Metode Penelitian Kuantitatif, Kualitatif, dan R&D*, Bandung: Alfabeta, 2014
- S.Nasution, *Metode Research: Penelitian Ilmiah*, Cet.13, Jakarta : Bumi Aksara, 2012
- Sumadi Suryabrata, *Psikologi Pendidikan*, Jakarta: Rajawali Press, 2010
- Wina Sanjaya, *Strategi Pembelajaran Berorientasi Standar Proses Pendidikan*, Jakarta: Prenada Media Group, 2009
- Zulhanan, *Teknik Pembelajaran Bahasa Arab Interaktif*, Jakarta: Rajawali Pers, 2015
- Anna, <http://mbegedut.blogspot.com/2011/02/pengertian-hasil-belajar-menurut-para.html>

العلاقة بين استيعاب المفردات والتحصيل الدراسي اللغة العربية لدى تلاميذ  
الفصل الثامن بمدرسة المتوسطة الإسلامية روضة الفلاق سوكانا لامبونج  
الشرقية للعام الدراسي ٢٠٢١/٢٠٢٢ م

ALAT PENGUMPUL DATA (APD)

Daftar Angket Untuk Siswa kelas VIII Tentang Hubungan Antara Penguasaan Kosakata  
Dan Hasil Belajar Bahasa Arab SMP Islam Roudlatul Falaq Sukadana Lampung  
Timur Tahun Ajaran 2021/2022

- I. Identitas Responden
  - a. Nama :
  - b. Jenis kelamin :
  - c. Kelas :
- II. Petunjuk pengisian
  - a. Sebelum mengerjakan soal terlebih dahulu diawali dengan membaca basmalah
  - b. Pilihlah salah satu jawaban yang telah tersedia dibawah ini dengan memberi tanda silang (X) pada huruf a,b,atau c yang dianggap benar!
- III. Soal
  1. Apakah anda giat untuk belajar bahasa Arab?
    - a. Selalu
    - b. Kadang-kadang
    - c. Tidak pernah
  2. Apakah anda termotivasi untuk mengikuti mata pelajaran Bahasa Arab?

- a. Selalu
  - b. Kadang-kadang
  - c. Tidak pernah
3. Apakah anda aktif dalam mengikuti proses pembelajaran Bahasa Arab?
- a. Selalu
  - b. Kadang-kadang
  - c. Tidak pernah
4. Apakah anda mengerjakan tugas yang diberikan oleh guru Bahasa Arab?
- a. Selalu
  - b. Kadang-kadang
  - c. Tidak pernah
5. Apakah anda bertanya waktu guru Bahasa Arab mengajar?
- a. Selalu
  - b. Kadang-kadang
  - c. Tidak pernah
6. Saya menanggapi apa yang dijelaskan guru Bahasa Arab dalam mengajar?
- a. Selalu
  - b. Kadang-kadang
  - c. Tidak pernah
7. Saya diberikan kesempatan untuk menjelaskan kembali materi yang telah dipelajari?
- a. Selalu
  - b. Kadang-kadang
  - c. Tidak pernah

8. Setiap guru menjelaskan materi, Bahasa Arab saya selalu memperhatikan dengan seksama?
- Selalu
  - Kadang-kadang
  - Tidak pernah
9. Saya antusias ketika guru Bahasa Arab sedang menjelaskan materi pelajaran Bahasa Arab?
- Selalu
  - Kadang-kadang
  - Tidak pernah
10. Saya menjawab pertanyaan yang diajukan oleh guru Bahasa Arab?
- Selalu
  - Kadang -kadang
  - Tidak pernah
11. Tugas yang diberikan oleh guru Bahasa Arab selalu saya selesaikan tepat waktu?
- Selalu
  - Kadang-kadang
  - Tidak pernah
12. Saya termasuk siswa yang tepat waktu dalam mengerjakan tugas?
- Selalu
  - Kadang-kadang
  - Tidak pernah
13. Guru saya memberikan motivasi dalam belajar Bahasa Arab?
- Selalu
  - Kadang-kadang
  - Tidak pernah

14. Guru saya menggunakan media dalam menyampaikan materi Bahasa Arab?
- Selalu
  - Kadang-kadang
  - Tidak pernah
15. Guru saya tepat waktu dalam melaksanakan pembelajaran Bahasa Arab?
- Selalu
  - Kadang-kadang
  - Tidak pernah
16. Guru saya menggunakan media laptop?
- Selalu
  - Kadang-kadang
  - Tidak pernah
17. Tugas yang diberikan guru Bahasa Arab saya kerjakan dengan sungguh-sungguh?
- Selalu
  - Kadang-kadang
  - Tidak pernah



Nama	:		Mata Pelajaran	:	Bahasa Arab
Kelas	:	VIII (Delapan)	Waktu	:	08:00-09:00

## أدوات جمع البيانات

أ. اختر المفردات الآتية بالمعنى المناسبة!

Bola	Wasit	Pertandingan	Berlari	Gol
Gawang Pemain	Lapangan	Sepak Bola	Bola Kasti Bola Volly	

gol = الهَدَف = مثال

١. الحَكْم =

٢. لَأَعِيبُ =

٣. اَلْمَيْدَانُ =

٤. الكُرَّةُ =

٥. المَرْمَى =

٦. كُرَّةُ القَدَمِ =

٧. مُبَارَاةٌ =

٨. يَجْرِي =

٩. كُرَّةُ السَّلَةِ =

١٠. كُرَّةُ الطَّائِرَةِ =

ب. إملاً الفراغ بالكلمة المناسبة مما بين القوسين!

مثال : إنتهى ... الثاني، والنتيجة ثلاثة - واحد (الهدف - النادي - الشوط)

الجواب : إنتهى الشوط الثاني، والنتيجة ثلاثة - واحد

١ - أنظر ..... اللاعب سريعاً (يضرب - يجري - يصفّر)

٢ - ..... اللاعب الهدف ! (وقع - سجل - اقترب)

٣ - أحب أن أشاهد ..... كرة القدم. (مباراة - أخبار - نتيجة)

٤ - أنظر ..... رقم ٩ ماهر جداً، هو يلعب بالكرة القدم

(بائع - حكم - لاعب)

٥ - أنظر، الكرة قريبة من ..... (المرمى - الهدف - الأرض)

ج. رتب الكلمة الآتية لتكون الجملة الصحيحة تبدأ بسطر الكلمات !

١ . اللاعب - الهدف - بسرعة - يجري - ليُسجّل

٢ . الميدان - مباراة - لأشاهد - أذهب - كرة القدم - إلى

٣ . أحب - أشاهد - أن - كرة القدم

٤ . إلى - أنظر - هذه - مُلاعب

٥ . حارس المرمى - إلى - جرى - الميدان

د. أكتب الكلمة الآتية إلى الكتابة العربية !

١ . Mubaaratun

٢ . Laa'ibun

٣ . Sur'atun

٤ . Sajjala

٥ . Almaidanu

# أدوات جمع البيانات

## SOAL POS-TEST

Materi : اللّاعِبُونَ الرِّياضِيُّونَ

Mapel : Bahasa Arab

Kelas/Smt : VIII/1

### **Kisi-kisi Soal**

1. Mencocokkan mufrodat sesuai dengan artinya.
2. Melengkapi kalimat dengan mufrodat yang sesuai dengan konteks tentang اللّاعِبُونَ الرِّياضِيُّونَ.
3. Menyusun kata acak menjadi kalimat yang sempurna tentang اللّاعِبُونَ الرِّياضِيُّونَ.
4. Menulis mufrodat dengan baik dan benar tentang اللّاعِبُونَ الرِّياضِيُّونَ.

### **Indicator**

1. Siswa dapat mencocokkan mufrodat sesuai dengan artinya.
2. Siswa dapat melengkapi kalimat dengan mufrodat yang sesuai dengan konteks.
3. Siswa dapat membentuk kalimat dari kata-kata acak yang disediakan.
4. Siswa dapat menuliskan mufrodat dengan baik dan benar.

### **Pedoman Penilaian**

1. Jika dijawab benar personal mendapat skor 1
2. Jika dijawab salah atau tidak dijawab personal mendapat skor 0
3. Jumlah skor adalah 20
4. Nilai maksimal adalah 20

Nilai= Jumlah skor



**KEMENTERIAN AGAMA REPUBLIK INDONESIA  
INSTITUT AGAMA ISLAM NEGERI METRO  
FAKULTAS TARBIYAH DAN ILMU KEGURUAN**

Jalan Ki. Hajar Dewantara Kampus 15 A Iringmulyo Metro Timur Kota Metro Lampung 34111

Telepon (0725) 41507; Faksimili (0725) 47296; Website: [www.tarbiyah.metrouniv.ac.id](http://www.tarbiyah.metrouniv.ac.id); e-mail: [tarbiyah.iain@metrouniv.ac.id](mailto:tarbiyah.iain@metrouniv.ac.id)

Nomor : B-0226/In.28/D.1/TL.00/01/2022  
Lampiran : -  
Perihal : **IZIN RESEARCH**

Kepada Yth.,  
KEPALA SMP ISLAM ROUDLOTUL  
FALAKH SUKADANA  
di-  
Tempat

*Assalamu'alaikum Wr. Wb.*

Sehubungan dengan Surat Tugas Nomor: B-0227/In.28/D.1/TL.01/01/2022,  
tanggal 28 Januari 2022 atas nama saudara:

Nama : **NADIA OKTAVIANA**  
NPM : 1601020069  
Semester : 12 (Dua Belas)  
Jurusan : Pendidikan Bahasa Arab

Maka dengan ini kami sampaikan kepada saudara bahwa Mahasiswa tersebut di atas akan mengadakan research/survey di SMP ISLAM ROUDLOTUL FALAKH SUKADANA, dalam rangka menyelesaikan Tugas Akhir/Skripsi mahasiswa yang bersangkutan dengan judul "HUBUNGAN ANTARA PENGUASAAN MUFRODAT DENGAN PRESTASI BELAJAR BAHASA ARAB PESERTAN DIDIK KELAS VIII SMP ISLAM ROUDLOTUL FALAKH SUKADANA LAMPUNG TIMUR T.A 2020/2021".

Kami mengharapkan fasilitas dan bantuan Saudara untuk terselenggaranya tugas tersebut, atas fasilitas dan bantuannya kami ucapkan terima kasih.

*Wassalamu'alaikum Wr. Wb.*

Metro, 28 Januari 2022  
Wakil Dekan Akademik dan  
Kelembagaan,



**Dr. Yudiyanto S.Si., M.Si.**  
NIP 19760222 200003 1 003



**YAYASAN PENDIDIKAN DAN PONDOK PESANTREN  
“ ROUDOTUL FALAH “**

**NOMOR : AHU-0026617.AH.01.04.TAHUN 2016**

**SEKOLAH MENENGAH PERTAMA**

**SMP ISLAM ROUDOTUL FALAH**

**NPSN : 10806042 NSS : 202120409148 NIS : 20480**

*Jalan Kol.Sutrasno Gg.Pesantren Sukadana Ilir Sukadana Lampung Timur*

34194 Email : smp.islamrofa@gmail.com

---

## **SURAT KETERANGAN**

**Nomor : 800/435/15/SMP RF/ V/2022**

Berdasarkan surat dekan Akademik dan Kelembagaan Tarbiyah dan Ilmu Keguruan Institut Agama Negeri Metro Nomor B-0227/ Tertanggal 28 Januari 2022 Dengan ini Kepala Sekolah SMP Islam Roudotul Falakh Sukadana Lampung Timur bahwa :

Nama : NADIA OKTAVIANA  
NPM : 1601020069  
Semester : 12 ( Dua Belas)  
Jurusan : Pendidikan Bahasa Arab

Telah melaksanakan Research dalam rangka menyelesaikan tugas akhir /sekeripsi dengan judul HUBUNGAN ANTARA PENUGASAN MUFRODAT DENGAN PRESTASI BELAJAR BAHASA ARAB PESERTA DIDIK KELAS VIII SMP ISLAM ROUDOTUL FALAKH SUKADANA LAMPUNG TIMUR TAHUN 2020/2022

Demikian surat keterangan ini kami buat untuk dapat dipergunakan sebagaimana mestinya

Dikeluarkan di : Sukadana,

Pada tanggal : 23 Juni 2022

Kepala SMP Islam Roudotul Falakh



*[Handwritten Signature]*  
**Hj. RIDA ROTUL ALIYAH, M.Pd**





**KEMENTERIAN AGAMA REPUBLIK INDONESIA  
INSTITUT AGAMA ISLAM NEGERI METRO  
FAKULTAS TARBİYAH DAN ILMU KEGURUAN**

Jalan Ki. Hajar Dewantara Kampus 15 A Iringmulyo Metro Timur Kota Metro Lampung 34111

Telepon (0725) 41507; Faksimili (0725) 47296; Website: www.tarbiyah.metrouniv.ac.id; e-mail: tarbiyah.iain@metrouniv.ac.id

Nomor : B-0174/In.28.1/J/TL.00/01/2022  
Lampiran : -  
Perihal : **SURAT BIMBINGAN SKRIPSI**

Kepada Yth.,  
Khotijah (Pembimbing 1)  
(Pembimbing 2)  
di-

Tempat  
*Assalamu'alaikum Wr. Wb.*

Dalam rangka penyelesaian Studi, mohon kiranya Bapak/Ibu bersedia untuk membimbing mahasiswa :

Nama : **NADIA OKTAVIANA**  
NPM : 1601020069  
Semester : 12 (Dua Belas)  
Fakultas : Tarbiyah dan Ilmu Keguruan  
Jurusan : Pendidikan Bahasa Arab  
Judul : HUBUNGAN ANTARA PENGUASAAN MUFRODAT DENGAN PRESTASI BELAJAR BAHASA ARAB PESERTAN DIDIK KELAS VIII SMP ISLAM ROUDLOTUL FALAKH SUKADANA LAMPUNG TIMUR T.A 2020/2021

Dengan ketentuan sebagai berikut :

1. Dosen Pembimbing membimbing mahasiswa sejak penyusunan proposal s/d penulisan skripsi dengan ketentuan sebagai berikut :
  - a. Dosen Pembimbing 1 bertugas mengarahkan judul, outline, alat pengumpul data (APD) dan memeriksa BAB I s/d IV setelah diperiksa oleh pembimbing 2;
  - b. Dosen Pembimbing 2 bertugas mengarahkan judul, outline, alat pengumpul data (APD) dan memeriksa BAB I s/d IV sebelum diperiksa oleh pembimbing 1;
2. Waktu menyelesaikan skripsi maksimal 2 (semester) semester sejak ditetapkan pembimbing skripsi dengan Keputusan Dekan Fakultas;
3. Mahasiswa wajib menggunakan pedoman penulisan karya ilmiah edisi revisi yang telah ditetapkan dengan Keputusan Dekan Fakultas;

Demikian surat ini disampaikan, atas kesediaan Bapak/Ibu diucapkan terima kasih.

*Wassalamu'alaikum Wr. Wb.*

Metro, 25 Januari 2022  
Ketua Jurusan,



**Novita Rahmi M.Pd**  
NIP 19851128 200912 2 003

Dokumen ini telah ditandatangani secara elektronik. Untuk memastikan keasliannya, silahkan scan QRCode.

## PERMOHONAN SURAT IZIN RESEARCH

---

Kepada Yth.,  
Dekan Fakultas  
di-  
IAIN Metro

*Assalamu'alaikum Wr. Wb.*

Saya yang bertanda tangan di bawah ini:

Nama : NADIA OKTAVIANA  
NPM : 1601020069  
Fakultas : Tarbiyah  
Jurusan : Pendidikan Bahasa Arab (PBA)  
Semester : 12 (Dua Belas)  
IPK Sementara : 3,25 (Tiga Koma Dua Lima)  
Alamat Tempat Tinggal : SUKADANA ILIR  
HP. 085267277131

Dengan ini mengajukan permohonan Surat Izin Research dalam rangka menyelesaikan Tugas Akhir/Skripsi. Judul dan Tempat Research sebagai berikut:

Judul Tugas Akhir/Skripsi : HUBUNGAN ANTARA PENGUASAAN MUFRODAT DENGAN PRESTASI BELAJAR BAHASA ARAB PESERTAN DIDIK KELAS VIII SMP ISLAM ROUDLOTUL FALAKH SUKADANA LAMPUNG TIMUR T.A 2020/2021  
Tempat Research : SMP ISLAM ROUDLOTUL FALAKH SUKADANA LAMPUNG TIMUR

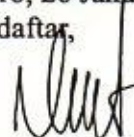
Sebagai bahan pertimbangan, berikut ini saya lampirkan persyaratannya:

1. Asli Kartu Rencana Studi (KRS) terbaru (memprogram Tugas Akhir/Skripsi)
2. Fotokopi Pengesahan Proposal
3. Fotokopi Surat Bimbingan Skripsi yang dikeluarkan Jurusan
4. Fotokopi Kartu Konsultasi Bimbingan Skripsi Acc BAB I-III (untuk S1), Acc Outline (untuk D3)

Demikian Surat Permohonan ini saya sampaikan, atas perkenannya diucapkan terima kasih.

*Wassalamu'alaikum. Wr. Wb.*

Metro, 26 Januari 2022  
Pendaftar,



**NADIA OKTAVIANA**  
NPM 1601020069







**KEMENTERIAN AGAMA REPUBLIK INDONESIA**  
**INSTITUT AGAMA ISLAM NEGERI METRO**  
**UNIT PERPUSTAKAAN**

Jalan Ki Hajar Dewantara Kampus 15 A Iringmulyo Metro Timur Kota Metro Lampung 34111  
M E T R O Telp (0725) 41507; Faks (0725) 47296; Website: digilib.metrouniv.ac.id; pustaka.iain@metrouniv.ac.id

**SURAT KETERANGAN BEBAS PUSTAKA**  
**Nomor : P-1153/ln.28/S/U.1/OT.01/09/2022**

Yang bertandatangan di bawah ini, Kepala Perpustakaan Institut Agama Islam Negeri (IAIN) Metro Lampung menerangkan bahwa :

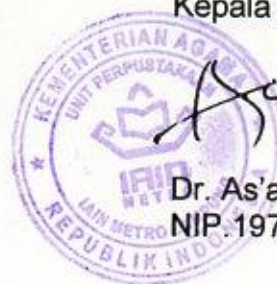
Nama : NADIA OKTAVIANA  
NPM : 1601020069  
Fakultas / Jurusan : Tarbiyah dan Ilmu Keguruan/ PBA

Adalah anggota Perpustakaan Institut Agama Islam Negeri (IAIN) Metro Lampung Tahun Akademik 2021 / 2022 dengan nomor anggota 1601020069

Menurut data yang ada pada kami, nama tersebut di atas dinyatakan bebas administrasi Perpustakaan Institut Agama Islam Negeri (IAIN) Metro Lampung.

Demikian Surat Keterangan ini dibuat, agar dapat dipergunakan seperlunya.

Metro, 19 September 2022  
Kepala Perpustakaan



*As'ad*  
Dr. As'ad, S. Ag., S. Hum., M.H.  
NIP.19750505 200112 1 002





**KEMENTERIAN AGAMA REPUBLIK INDONESIA  
INSTITUT AGAMA ISLAM NEGERI METRO  
FAKULTAS TARBIYAH DAN ILMU KEGURUAN**

Jl. Ki. Hajar Dewantara 15A Iringmulyo Metro Timur Kota Metro Lampung 34111  
Telp. (0725) 41507 Fax. (0725) 47296 Website: [www.metrouniv.ac.id](http://www.metrouniv.ac.id), e-mail: [iain@metrouniv.ac.id](mailto:iain@metrouniv.ac.id)

---

**BUKTI BEBAS PUSTAKA JURUSAN PBA**

Yang bertanda tangan di bawah ini menerangkan bahwa:

Nama : NADIA OKTAVIANA  
NPM : 1601020069  
Fakultas : Tarbiyah dan Ilmu Keguruan  
Jurusan : Pendidikan Bahasa Arab ( PBA )  
Judul skripsi : PENGARUH ANTARA HUBUNGAN PENGUASAAN MUFRODAT  
DENGAN PRESTASI BELAJAR BAHASA ARAB PESERTA DIDIK  
KELAS VIII SMP ROUDOTUL FALAKH SUKADANA LAMPUNG  
TIMUR T.A 2020/2021

Bahwa yang namanya tersebut di atas, benar-benar telah menyelesaikan bebas pustaka jurusan pada ketua Jurusan Pendidikan Bahasa Arab ( PBA ) Institut Agama Islam Negeri IAIN Metro.

Demikian keterangan ini dibuat untuk dipergunakan sebagaimana mestinya.

Metro, 19 September 2022  
Ketua Jurusan

**Novita Rahmi, M.Pd**  
NIP. 19851128200912 2 003



# UJI TURNITIN FTIK IAIN Metro

## SURAT KETERANGAN

Nomor : PBA-0079/PTF/9/2022

Tim Turnitin FTIK IAIN Metro menerangkan bahwa Tes Turnitin Skripsi Jurusan PBA telah selesai dilakukan pemeriksaan duplikasi dengan membandingkan artikel-artikel lain menggunakan perangkat lunak Turnitin pada tanggal **13 September 2022**

Judul : PENGARUH ANTARA HUBUNGAN PENGUASAAN MUFRODAT DENGAN PRESTASI BELAJAR BAHASA ARAB PESERTA DIDIK KELAS VIII SMP ROUDOTUL FALAKH SUKADANA LAMPUNG TIMUR T.A 2020/2021

Penulis : NADIA OKTAVIANA

NPM/Jurusan : 1601020069/PBA

No. Pemeriksaan : TS.2020.10.02.0081

Dengan Hasil sebagai berikut:

**Tingkat Kesamaan diseluruh artikel (Similarity Index) yaitu 25%**

Demikian surat keterangan ini dibuat untuk digunakan sebagaimana mestinya

*Wassalamualaikum, Wr. Wb*


Metro, 13 September 2022

Hormat kami,

**Tim Turnitin FTIK**

- Draf yang dilampirkan dalam Ujian Skripsi yaitu skripsi yang telah diturnitin (bisa itu yang asli atau dari hasil turnitin)

Mengetahui,  
Metro, .....  
Ketua Jurusan PBA

  
Novita Rahmi, M.Pd





**KEMENTERIAN AGAMA REPUBLIK INDONESIA**  
**INSTITUT AGAMA ISLAM NEGERI METRO**  
**FAKULTAS TARBIYAH DAN ILMU KEGURUAN**



Jalan Ki. Hajar Dewantara Kampus 15 A Inringmulyo Metro Timur Kota Metro Lampung 34111

Telepon (0725) 41507; Faksimili (0725) 47296; Website: www.tarbiyah.metrouniv.ac.id; e-mail: tarbiyah.iain@metrouniv.ac.id

**KARTU KONSULTASI BIMBINGAN SKRIPSI MAHASISWA**  
**FAKULTAS TARBIYAH DAN ILMU KEGURUAN**  
**IAIN METRO**

Nama : Nadia Oktaviana  
NPM :1601020069

Jurusan : PBA  
Semester : XIII

No	Hari/ Tanggal	Materi yang dikonsultasikan	Tanda Tangan
	Jum'at, 26 Agustus 2022	Perbaiki Bab IV 1. Tabel hrs dikasih nomor 2. Lengkapi data struktur pimpinan sekolah	
	Selasa, 30 Agustus	Aec Bab IV-V	

Mengetahui,  
Ketua Jurusan PBA



**Novita Rahmi, M.Pd.**  
NIP. 19851128 200912 2 003

Dosen Pembimbing



**Dra. Khotijah, M.Pd.**  
NIP. 19670815 199603 2 001



**KEMENTERIAN AGAMA REPUBLIK INDONESIA  
INSTITUT AGAMA ISLAM NEGERI METRO  
FAKULTAS TARBIYAH DAN ILMU KEGURUAN**

Jalan Ki. Hajar Dewantara Kampus 15 A Iringmulyo Metro Timur Kota Metro Lampung 34111  
Telepon (0725) 41507; Faksimili (0725) 47296; Website: www.tarbiyah.metrouniv.ac.id; e-mail: tarbiyah.iain@metrouniv.ac.id

**KARTU KONSULTASI BIMBINGAN SKRIPSI MAHASISWA  
FAKULTAS TARBIYAH DAN ILMU KEGURUAN  
IAIN METRO**

Nama : Nadia Oktaviana  
NPM : 1601020069

Jurusan : PBA  
Semester : XIII

No	Hari/ Tanggal	Materi yang dikonsultasikan	Tanda Tangan
		Aee . untuk daftar munasasyyah	

Mengetahui,  
Ketua Jurusan PBA

**Novita Rahmi, M.Pd.**  
NIP. 19851128 200912 2 003

Dosen Pembimbing

**Dra. Khotijah, M.Pd.**  
NIP. 19670815 199603 2 001



## عملية التعليم في الفصل الثامن







**VISI DAN MISI**  
SMP ISLAM ROUDHOTUL FALAKH

**VISI DAN MISI**

1. VISI  
Terwujudnya siswa-siswi yang berakhlakul karimah, berprestasi dan berwawasan kebangsaan Berdasarkan IPTEK dan IMTAQ

2. MISI

a. Menggunakan kurikulum yang berlaku secara tepat guna sesuai dengan program pendidikan/sistem pendidikan nasional.  
b. Mengadakan pelajaran ekstra kurikuler guna menunjang/menambah pengalaman dan pengetahuan siswa.  
c. Mempunyai Pengajar/Guru yang disiplin kerja dan mempunyai administrasi/TU.  
d. Membantu perkembangan cap dan











## السيرة الذاتية للباحثة

ولدت نديا أكتافيانا ١ أغسطس ١٩٩٦ بقرية  
سوكادنا إيلير وكانت بنت الأولى من أخواتان لوالديها  
السيد (المرحم) سوتوفو والسيدة أمي (المرحمة) يامينتين.  
وأما السيرة التربوية أدتها الباحثة فهي:



١. المدرسة الإبتدائية الحكومية سوكادنا إيلير وتمت بالشهادة في سنة ٢٠٠٩
٢. ثمّ المدرسة المتوسطة الحكومية سوكادنا وتمت بالشهادة سنة ٢٠١٢
٣. المدرسة العالية سوكادنا وتمت بالشهادة سنة ٢٠١٥
٤. ثمّ الجامعة الإسلامية الحكومية بميترو بقسم التربية وشعبة تعليم اللغة العربية  
للعام الدراسي ٢٠١٦/٢٠١٧.